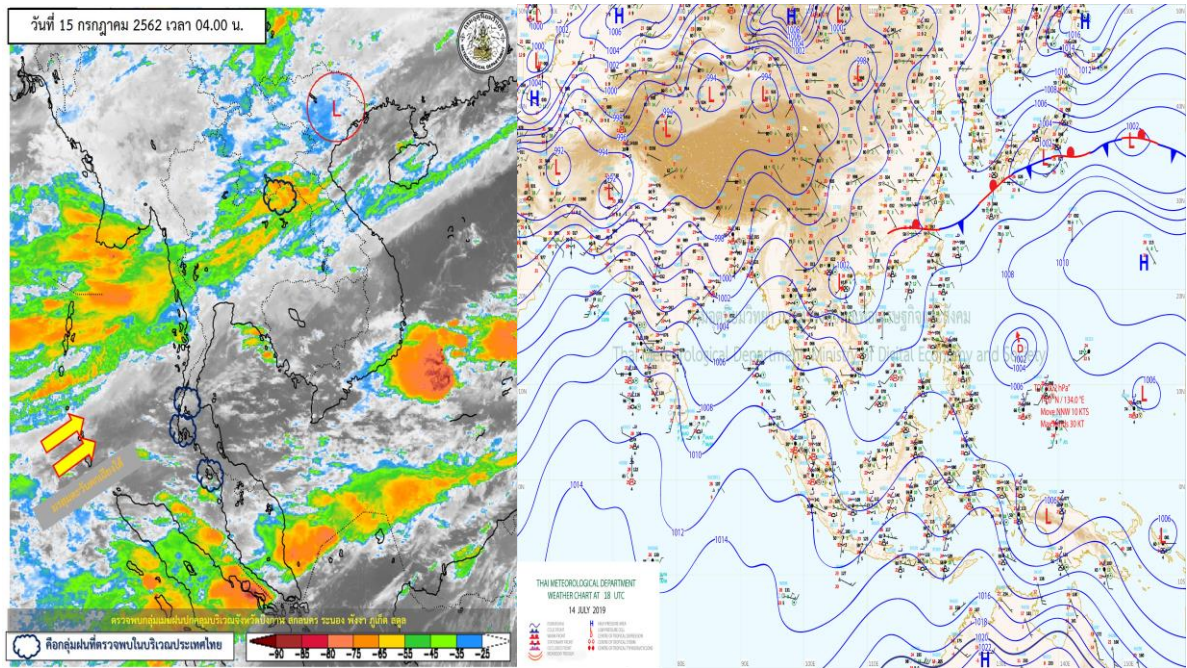


รายงานสรุปศูนย์ปฏิบัติการน้ำอัจฉริยะ  
เรื่อง สถานการณ์น้ำและการเฝ้าระวัง  
ประจำวันจันทร์ที่ 15 กรกฎาคม พ.ศ. 2562

1. สภาพอากาศและปริมาณฝน

1.1 สภาพอากาศ (กรมอุตุนิยมวิทยา)



มรสุมตะวันตกเฉียงใต้ยังคงพัดปกคลุมทะเลอันดามัน และประเทศไทย ลักษณะเช่นนี้ทำให้ประเทศไทยมีปริมาณฝนน้อยในระยะนี้

1.2 สภาพฝน

**ปริมาณฝนสูงสุด 5 อันดับ** จากกรมอุตุนิยมวิทยา เวลา 07.00 น. วันที่ 14 ก.ค.62 ถึง เวลา 07.00 น. วันที่ 15 ก.ค.62 ตามลำดับ ดังนี้

1. -	วัดปริมาณฝนได้	-	มม.
2. -	วัดปริมาณฝนได้	-	มม.
3. -	วัดปริมาณฝนได้	-	มม.
4. -	วัดปริมาณฝนได้	-	มม.
5. -	วัดปริมาณฝนได้	-	มม.

\*ข้อมูลจากกรมอุตุนิยมวิทยาตัดช่อง

## 2. สถานการณ์น้ำท่าและสภาพน้ำในอ่างเก็บน้ำ

### 2.1 สถานการณ์น้ำท่าในลุ่มน้ำต่างๆ (15 ก.ค.62 เวลา 06.00 น.)

แม่น้ำ	สถานี	ที่ตั้งสถานี			ตลิ่ง ม.	ความจุ ม. <sup>3</sup> / วิ.	ระดับน้ำ ม.	ปริมาณน้ำ		ต่ำ(-) สูง(+) กว่าตลิ่ง	อยู่ใน เกณฑ์	แนวโน้ม
								วันนี้ ม. <sup>3</sup> / วิ.	เมื่อวาน ม. <sup>3</sup> / วิ.			
1. ปิง	P.1	สะพานนารัฐ	อำเภอเมือง	จังหวัดเชียงใหม่	3.70	490	0.00	0.00	8.60	-3.70	น้อย	ลดลง
	P.7A	สะพานบ้านห้วยยาง	อำเภอเมือง	จังหวัดกำแพงเพชร	5.34	3,000	0.94	276.60	296.00	-4.40	น้อย	ลดลง
	P.17	บ้านท่าจี้	อำเภอบรรพตพิสัย	จังหวัดนครสวรรค์	39.80	2,990	34.92	173.00	169.00	-4.88	น้อย	เพิ่มขึ้น
2. วัง	W.1C	สะพานเสควารี	อำเภอเมือง	จังหวัดลำปาง	5.20	640	0.00	0.00	1.05	-5.20	น้อย	ทรงตัว
	W.4A	บ้านวังหมื่น	อำเภอสามเงา	จังหวัดตาก	6.10	458	0.01	***	***	-6.09	N/A	N/A
3. ยม	Y.1C	สะพานบ้านน้ำคั้ง	อำเภอเมือง	จังหวัดแพร่	8.20	1,000	0.00	0.00	2.40	-8.20	น้อย	ลดลง
	Y.16	บ้านบางระกำ	อำเภอบางระกำ	จังหวัดพิษณุโลก	7.30	207	1.48	***	***	-5.82	N/A	N/A
4. น่าน	N.1	หน้าสำนักงานป่าไม้	อำเภอเมือง	จังหวัดน่าน	7.00	1,265	0.00	0.00	3.72	-7.00	น้อย	ลดลง
	N.5A	สะพานเอกาทศรถ	อำเภอเมือง	จังหวัดพิษณุโลก	10.54	1,452	1.50	153.60	125.90	-9.04	น้อย	เพิ่มขึ้น
	N.67	สะพานบ้านเกยไชย	อำเภอชุมแสง	จังหวัดนครสวรรค์	28.30	1,520	19.35	155.00	155.00	-8.95	น้อย	ทรงตัว
5. เจ้าพระยา	C.2	ค่ายจิรประวัติ	อำเภอเมือง	จังหวัดนครสวรรค์	26.20	3,590	17.93	282.00	288.00	-8.27	น้อย	ลดลง
	C.13	ท้ายเขื่อนเจ้าพระยา	อำเภอสรรพยา	จังหวัดชัยนาท	16.34	2,840	5.38	60.00	60.00	-10.96	น้อย	ทรงตัว
6. ป่าสัก	S.28	ท้ายเขื่อนป่าสักชลสิทธิ์	อำเภอพัฒนานิคม	จังหวัดลพบุรี	31.46	1,175	17.16	***	***	-14.30	N/A	N/A
	S.26	ท้ายเขื่อนพระรามหก	อำเภอท่าเรือ	จังหวัดพระนครศรีอยุธยา	8.00	800	0.54	***	***	-7.46	N/A	N/A
	S.5	รพ.ปิฎกมาธิราชอุทิศ	อำเภอพระนครศรีอยุธยา	จังหวัดพระนครศรีอยุธยา	4.70	1,400	0.58	**	**	-4.12	N/A	N/A
7. มูล	M.6A	บ้านสะตึก	อำเภอสะตึก	จังหวัดบุรีรัมย์	6.00	440	-0.45	***	***	-6.45	N/A	N/A
	M.182	บ้านสีถาน	อำเภอกันทรารมย์	จังหวัดศรีสะเกษ	10.60	1,540	3.37	***	***	-7.23	N/A	N/A
	M.7	สะพานเสรีประชาธิปไตย	อำเภอเมือง	จังหวัดอุบลราชธานี	7.00	2,300	1.73	16.50	16.00	-5.27	น้อย	เพิ่มขึ้น
8. ซี	E.20A	บ้านบ้านฟ้าหยาด	อำเภอหาขนะชัย	จังหวัดยโสธร	10.00	1,000	2.27	3.40	4.20	-7.73	น้อย	ลดลง
9. เพชรบุรี	B.9	บ้านสาระเห็ด	อำเภอท่ายาง	จังหวัดเพชรบุรี	6.60	400	2.00	7.00	7.00	-4.60	น้อย	ทรงตัว
	B.6A	สะพานท่าเกวียน	อำเภอแก่งกระจาน	จังหวัดเพชรบุรี	6.00	260	0.60	1.00	1.05	-5.40	น้อย	ลดลง
	B.15	สะพานเทศบาล	อำเภอเมือง	จังหวัดเพชรบุรี	5.10	150	0.58	2.78	4.80	-4.52	น้อย	ลดลง

### 2.2 สภาพน้ำในอ่างเก็บน้ำขนาดกลาง (ข้อมูล วันที่ 14 ก.ค. 62)

ข้อมูลวันที่ 14 กรกฎาคม 2562															
สรุปอ่างขนาดกลางที่มีปริมาณในช่อง <=30 % และ >100 %															
<=30 %				31 - 50 %				>50-100%				>100 %			
ภาค	จำนวน	สขป.	จำนวน	ภาค	จำนวน	สขป.	จำนวน	ภาค	จำนวน	สขป.	จำนวน	ภาค	จำนวน	สขป.	จำนวน
เหนือ	19	1	1	เหนือ	27	1	7	เหนือ	29	1	7	เหนือ	0	1	0
		2	9			2	14			2	16			2	0
		3	3			3	1			3	1			3	0
		4	6			4	5			4	5			4	0
ตะวันออกเฉียงเหนือ	114	5	21	ตะวันออกเฉียงเหนือ	68	5	19	ตะวันออกเฉียงเหนือ	36	5	13	ตะวันออกเฉียงเหนือ	0	5	0
		6	40			6	9			6	3			6	0
		7	12			7	20			7	15			7	0
		8	41			8	20			8	5			8	0
ตะวันออก	13	9	13	ตะวันออก	15	9	15	ตะวันออก	22	9	22	ตะวันออก	1	9	1
กลาง	11	10	10	กลาง	8	10	7	กลาง	3	10	2	กลาง	0	10	0
		11	0			11	0			11	0			11	0
		12	1			12	1			12	1			12	0
ตะวันตก	2	13	2	ตะวันตก	1	13	1	ตะวันตก	4	13	4	ตะวันตก	0	13	0
ใต้	3	14	1	ใต้	15	14	5	ใต้	21	14	11	ใต้	0	14	0
		15	2			15	5			15	6			15	0
		16	0			16	5			16	3			16	0
		17	0			17	0			17	1			17	0
รวม	162	รวม	162	รวม	134	รวม	134	รวม	115	รวม	115	รวม	1	รวม	1
รวมทั้งหมด 412 แห่ง															



## 2.4 การจัดสรรน้ำฤดูฝน (ข้อมูล วันที่ 14 ก.ค. 62)

อ่างเก็บน้ำ	แผน (ล้าน ลบ.ม.)	ผล (ล้าน ลบ.ม.)	คงเหลือ (ล้าน ลบ.ม.)
ทั่วประเทศ	31,010	8,490 (27%)	22,520 (73%)
เจ้าพระยา (4 เขื่อน)	4,400	3,492 (79%)	908 (21%)

### สรุปการบริหารจัดการน้ำทั่วประเทศ

1. ต้นฤดูฝน ปี 2562 (วันที่ 1 พ.ค.62) มีปริมาณน้ำใช้การทั่วประเทศ รวมทั้งสิ้น 18,626 ล้าน ลบ.ม. ปัจจุบัน (14 ก.ค.62) มีปริมาณน้ำใช้การรวม 12,863 ล้าน ลบ.ม. ปริมาณน้ำระบาย จำนวน 124.59 ล้าน ลบ.ม. คงเหลือปริมาณน้ำใช้การรวม 10,136 ล้าน ลบ.ม. (18,626 - 8,490)

2. วางแผนจัดสรรน้ำฤดูฝน ปี 61/62 (1 พ.ค.62 – 31 ต.ค.62) ทั้งสิ้น จำนวน 31,010 ล้าน ลบ.ม. ตามลำดับความสำคัญดังนี้ เพื่ออุปโภค-บริโภค 2,310 ล้าน ลบ.ม. อุตสาหกรรม 446 ล้าน ลบ.ม. รักษาระบบนิเวศน์และอื่นๆ 6,438 ล้าน ลบ.ม. และ เกษตร 21,816 ล้าน ลบ.ม.

3. ผลการจัดสรรน้ำฤดูฝน (1 พ.ค.62 – 14 ก.ค.62) จัดสรรน้ำแล้ว 8,490 ล้าน ลบ.ม. คงเหลือจากแผนการจัดสรรน้ำฤดู 22,520 ล้าน ลบ.ม. (31,010 – 8,490)

### สรุปการบริหารจัดการน้ำในเขตพื้นที่ลุ่มเจ้าพระยา

1. ต้นฤดูฝน ปี2562 (วันที่ 1 พ.ค.62) มีปริมาณน้ำใช้การจาก 4 เขื่อนหลัก รวมทั้งสิ้น 5,123 ล้าน ลบ.ม. (เขื่อนภูมิพล เขื่อนสิริกิติ์ เขื่อนป่าสักชลสิทธิ์ และเขื่อนแควน้อยบำรุงแดน) ปัจจุบัน (14 ก.ค.62) มีปริมาณน้ำใช้การรวม 1,780 ล้าน ลบ.ม. ปริมาณน้ำระบาย จำนวน 42.48 ล้าน ลบ.ม. คงเหลือปริมาณน้ำใช้การรวม 1,631 ล้าน ลบ.ม. (5,123 – 3,492)

2. วางแผนจัดสรรน้ำ 4 เขื่อนหลักเจ้าพระยาฤดูฝน ปี 2562 (1 พ.ค.62 – 31 ต.ค.62) ทั้งสิ้น จำนวน 4,400 ล้าน ลบ.ม.

3. ผลการจัดสรรน้ำฤดูฝน (1 พ.ค.62 – 14 ก.ค.62) จัดสรรน้ำแล้ว 3,492 ล้าน ลบ.ม. คงเหลือจากแผนการจัดสรรน้ำฤดูฝน 908 ล้าน ลบ.ม. (4,400 – 3,492)

## 3. วิเคราะห์สถานการณ์

### 3.1 คาดการณ์ปริมาณฝนจากกรมอุตุนิยมวิทยา

- วันที่ 15ก.ค.62 (วันที่ 15ก.ค. 62 เวลา 07.00 น.– 16 ก.ค.62 เวลา 07.00 น.)มีฝนตกปานกลาง (10.1 มม.-35.0 มม.) บริเวณพื้นที่จ.แม่ฮ่องสอน จ.ตาก จ.เชียงใหม่ จ.ลำปาง จ.แพร่ จ.สุโขทัย จ.กาญจนบุรี จ.นครปฐม จ.สมุทรสงคราม จ.จันทบุรี จ.ชุมพร จ.ระนอง และ จ.ตรัง

- วันที่ 16ก.ค. 62 (วันที่ 16ก.ค. 62 เวลา 07.00 น.– 17 ก.ค.62 เวลา 07.00 น.) มีฝนตกปานกลาง (10.1 มม.-35.0 มม.) บริเวณพื้นที่ จ.แม่ฮ่องสอน จ.เชียงใหม่ จ.เชียงราย จ.ลำพูน จ.กาญจนบุรี จ.ระยอง

จ.ระนอง จ.พังงา จ.สุราษฎร์ธานี จ.นครศรีธรรมราช จ.กระบี่ และ จ.ตรังมีฝนตกหนัก (35.1 มม.-90.0 มม.) บริเวณพื้นที่ จ.จันทบุรี และ จ.ตราด

- วันที่ 17ก.ค.62 (วันที่ 17ก.ค. 62 เวลา 07.00 น.- 18 ก.ค.62 เวลา 07.00 น.)มีฝนตกปานกลาง (10.1 มม.-35.0 มม.) บริเวณพื้นที่จ.เชียงราย จ.นครพนม จ.ยโสธร จ.อำนาจเจริญ จ.อุบลราชธานี จ.ศรีสะเกษ จ.สุรินทร์ ภาคตะวันออกเฉียง ภาคกลางตอนล่าง จ.ราชบุรี จ.เพชรบุรี จ.ชุมพร จ.สุราษฎร์ธานี จ.กระบี่ จ.นครศรีธรรมราช จ.ตรัง จ.สตูล จ.สงขลา จ.ปัตตานี จ.ยะลา และ จ.นราธิวาส มีฝนตกหนัก (35.1 มม.-90.0 มม.) บริเวณพื้นที่ จ.จันทบุรี จ.ตราด จ.ระนอง จ.พังงา และ จ.ภูเก็ต

### 3.2 คาดการณ์ปริมาณน้ำ (วันที่ 16 ก.ค. 62)

คาดการณ์ปริมาณน้ำไหลผ่านลุ่มน้ำปิงที่สถานี P.17 อ.บรรพตพิสัย จ.นครสวรรค์ จะมีปริมาณน้ำไหลผ่าน 167.00ลบ.ม./วินาที มีแนวโน้มลดลง ส่วนลุ่มน้ำน่านที่สถานี N.67 อ.ชุมแสง จ.นครสวรรค์ จะมีปริมาณน้ำไหลผ่าน 146.00ลบ.ม./วินาที มีแนวโน้มลดลง โดยจะทำให้ในลุ่มน้ำเจ้าพระยาที่สถานี C.2 อ.เมืองนครสวรรค์ จ.นครสวรรค์ จะมีปริมาณน้ำผ่าน 284.00ลบ.ม./วินาที มีแนวโน้มทรงตัว

### 4. รายงานสถานการณ์ค่าความเค็ม (ข้อมูล วันที่ 14 ก.ค.62)

แม่น้ำ	สถานีเฝ้าระวัง	เกณฑ์เฝ้าระวัง (กรัม/ลิตร)	ค่าความเค็ม (กรัม/ลิตร)
เจ้าพระยา	ประปาสำแล	0.25	0.18
ปราจีน-บางปะกง	ปราจีนบุรี	2.00	0.08
ท่าจีน	ปากคลองจินดา	0.75	0.20
แม่กลอง	ปากคลองดำเนินสะดวก	2.00	0.12

### 4. สรุปผลการวิเคราะห์สถานการณ์

สถานการณ์น้ำท่าในลำน้ำสายหลักต่างๆ ทั่วประเทศ อยู่ในเกณฑ์ปกติ

### 5. ข้อปฏิบัติ

1. บริหารจัดการน้ำให้เป็นไปตามแผนที่กำหนดโดยเคร่งครัด
2. ติดตามสถานการณ์น้ำ ระดับน้ำ ปริมาณน้ำ และคุณภาพน้ำ อย่างใกล้ชิด โดยหากเกิดเหตุการณ์ ให้สรุปรายงานมายังศูนย์ปฏิบัติการน้ำอัจฉริยะ (SWOC) โดยช่องทาง e-mail : wmsc.1460@gmail.com และ Line : SWOC CENTER โดยด่วน

ศูนย์ปฏิบัติการน้ำอัจฉริยะ

กรมชลประทาน

วันที่ 15 กรกฎาคม 2562 เวลา 07.00น.

