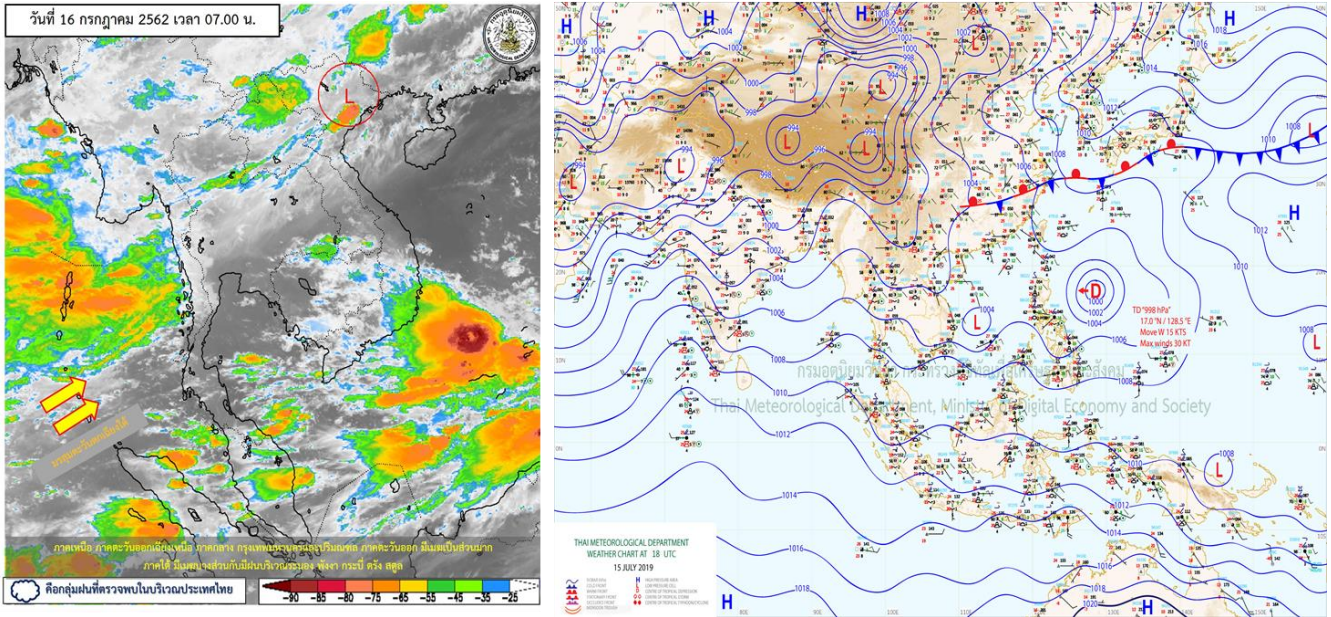


รายงานสรุปศูนย์ปฏิบัติการน้ำอัจฉริยะ
เรื่อง สถานการณ์น้ำและการเฝ้าระวัง
ประจำวันอังคารที่ 16 กรกฎาคม พ.ศ. 2562

1. สภาพอากาศและปริมาณฝน

1.1 สภาพอากาศ (กรมอุตุนิยมวิทยา)



หย่อมความกดอากาศต่ำปกคลุมบริเวณทะเลจีนใต้ตอนกลาง ประกอบกับมรสุมตะวันตกเฉียงใต้ที่พัดปกคลุมทะเลอันดามัน และประเทศไทย เริ่มมีกำลังแรงขึ้น ส่งผลให้ประเทศไทยมีฝนเพิ่มขึ้น สำหรับในบริเวณประเทศจีนและบริเวณมหาสมุทรแปซิฟิกมีแนวปะทะอากาศและมีพายุดีเปรสชันบริเวณมหาสมุทรแปซิฟิก โดยพายุนี้ไม่มีผลกระทบต่อประเทศไทย

1.2 สภาพฝน

ปริมาณฝนสูงสุด 5 อันดับ จากกรมอุตุนิยมวิทยา เวลา 07.00 น. วันที่ 15 ก.ค.62 ถึง เวลา 07.00 น. วันที่ 16 ก.ค.62 ตามลำดับ ดังนี้

1. ต.สวนน อ.ห้วยราช บุรีรัมย์	วัดปริมาณฝนได้	56.0	มม.
2. ต.สามขา อ.โพธาราย ร้อยเอ็ด	วัดปริมาณฝนได้	34.0	มม.
3. ต.สวนส้ม อ.บ้านแพ้ว สมุทรสาคร	วัดปริมาณฝนได้	32.0	มม.
4. ต.บ้านปรือ อ.กระสัง บุรีรัมย์	วัดปริมาณฝนได้	28.5	มม.
5. ต.ลำนางรอง อ.โนนดินแดง บุรีรัมย์	วัดปริมาณฝนได้	28.0	มม.

2. สถานการณ์น้ำท่าและสภาพน้ำในอ่างเก็บน้ำ

2.1 สถานการณ์น้ำท่าในลุ่มน้ำต่างๆ (16 ก.ค.62 เวลา 06.00 น.)

แม่น้ำ	สถานี	ที่ตั้งสถานี			ที่ตั้ง	ความจุ	ระดับน้ำ	ปริมาณน้ำ		ต่ำ(-) สูง(+) กว่าที่ตั้ง	อยู่ใน เกณฑ์	แนวโน้ม
								วันนี้	เมื่อวาน			
					ม.	ม. ³ / วิ.	ม.	ม. ³ / วิ.	ม. ³ / วิ.			
1. ปิง	P.1	สะพานนารัฐ	อำเภอเมือง	จังหวัดเชียงใหม่	3.70	490	1.15	9.00	8.60	-2.55	น้อย	เพิ่มขึ้น
ปิง	P.7A	สะพานบ้านห้วยยาง	อำเภอเมือง	จังหวัดกำแพงเพชร	5.34	3,000	0.92	269.00	276.60	-4.42	น้อย	ลดลง
ปิง	P.17	บ้านท่าจิว	อำเภอบรรพตพิสัย	จังหวัดนครสวรรค์	39.80	2,990	34.89	162.00	173.00	-4.91	น้อย	ลดลง
2. วัง	W.1C	สะพานเสตุวารี	อำเภอเมือง	จังหวัดลำปาง	5.20	640	-0.44	0.90	1.05	-5.64	น้อย	ทรงตัว
วัง	W.4A	บ้านวังหมื่น	อำเภอสามเงา	จังหวัดตาก	6.10	458	-0.01	***	***	-6.11	N/A	N/A
3. ยม	Y.1C	สะพานบ้านน้ำโค้ง	อำเภอเมือง	จังหวัดแพร่	8.20	1,000	-0.09	2.20	2.40	-8.29	น้อย	ลดลง
ยม	Y.16	บ้านบางระกำ	อำเภอบางระกำ	จังหวัดพิษณุโลก	7.30	207	1.79	***	***	-5.51	N/A	N/A
4. น่าน	N.1	หน้าสำนักงานป่าไม้	อำเภอเมือง	จังหวัดน่าน	7.00	1,265	-0.33	3.48	3.72	-7.33	น้อย	ลดลง
น่าน	N.5A	สะพานเอกาทศรถ	อำเภอเมือง	จังหวัดพิษณุโลก	10.54	1,452	1.60	168.70	153.60	-8.94	น้อย	เพิ่มขึ้น
น่าน	N.67	สะพานบ้านเกยไชย	อำเภอชุมแสง	จังหวัดนครสวรรค์	28.30	1,520	19.22	145.00	155.00	-9.08	น้อย	ลดลง
5. เจ้าพระยา	C.2	ค่ายจิรประวัติ	อำเภอเมือง	จังหวัดนครสวรรค์	26.20	3,590	17.91	277.00	282.00	-8.29	น้อย	ลดลง
เจ้าพระยา	C.13	ท้ายเขื่อนเจ้าพระยา	อำเภอสรรพยา	จังหวัดชัยนาท	16.34	2,840	5.38	60.00	60.00	-10.96	น้อย	ทรงตัว
6. ป่าสัก	S.28	ท้ายเขื่อนป่าสักชลสิทธิ์	อำเภอพัฒนานิคม	จังหวัดลพบุรี	31.46	1,175	17.16	***	***	-14.30	N/A	N/A
ป่าสัก	S.26	ท้ายเขื่อนพระรามหก	อำเภอท่าเรือ	จังหวัดพระนครศรีอยุธยา	8.00	800	0.53	**	***	-7.47	N/A	N/A
ป่าสัก	S.5	รพ. ปญจมาธิราชอุทิศ	อำเภอพระนครศรีอยุธยา	จังหวัดพระนครศรีอยุธยา	4.70	1,400	0.48	**	**	-4.22	N/A	N/A
7. มูล	M.6A	บ้านสะตึก	อำเภอสตึก	จังหวัดบุรีรัมย์	6.00	440	-0.39	***	***	-6.39	N/A	N/A
มูล	M.182	บ้านสีถาน	อำเภอกันทรารมย์	จังหวัดศรีสะเกษ	10.60	1,540	3.33	***	***	-7.27	N/A	N/A
มูล	M.7	สะพานเสรีประชาธิปไตย	อำเภอเมือง	จังหวัดอุบลราชธานี	7.00	2,300	1.76	18.00	16.50	-5.24	น้อย	เพิ่มขึ้น
8. ซี	E.20A	บ้านบ้านฟ้าหยาด	อำเภอมหาชนะชัย	จังหวัดยโสธร	10.00	1,000	2.21	2.20	3.40	-7.79	น้อย	ลดลง
9. เพชรบุรี	B.9	บ้านสระเห็ด	อำเภอท่าช้าง	จังหวัดเพชรบุรี	6.60	400	2.00	7.00	7.00	-4.60	น้อย	ทรงตัว
เพชรบุรี	B.6A	สะพานท่าเกวียน	อำเภอแก่งกระจาน	จังหวัดเพชรบุรี	6.00	260	0.57	0.85	1.00	-5.43	น้อย	ลดลง
เพชรบุรี	B.15	สะพานเทศบาล	อำเภอเมือง	จังหวัดเพชรบุรี	5.10	150	0.56	2.46	2.78	-4.54	น้อย	ลดลง

2.2 สภาพน้ำในอ่างเก็บน้ำขนาดกลาง (ข้อมูล วันที่ 15 ก.ค. 62)

ข้อมูลวันที่ 15 กรกฎาคม 2562															
สรุปอ่างขนาดกลางที่มีปริมาณในช่วง <=30 % และ >100 %															
<=30 %				31 - 50 %				>50-100%				>100 %			
ภาค	จำนวน	สขป.	จำนวน	ภาค	จำนวน	สขป.	จำนวน	ภาค	จำนวน	สขป.	จำนวน	ภาค	จำนวน	สขป.	จำนวน
เหนือ	19	1	1	เหนือ	28	1	7	เหนือ	28	1	7	เหนือ	0	1	0
		2	9			2	14			2	16			2	0
		3	3			3	1			3	1			3	0
		4	6			4	6			4	4			4	0
ตะวันออกเฉียงเหนือ	117	5	22	ตะวันออกเฉียงเหนือ	65	5	18	ตะวันออกเฉียงเหนือ	36	5	13	ตะวันออกเฉียงเหนือ	0	5	0
		6	40			6	9			6	3			6	0
		7	13			7	19			7	15			7	0
		8	42			8	19			8	5			8	0
ตะวันออกเฉียง	13	9	13	ตะวันออกเฉียง	14	9	14	ตะวันออกเฉียง	23	9	23	ตะวันออกเฉียง	1	9	1
กลาง	11	10	10	กลาง	8	10	7	กลาง	3	10	2	กลาง	0	10	0
		11	0			11	0			11	0			11	0
		12	1			12	1			12	1			12	0
ตะวันตก	2	13	2	ตะวันตก	1	13	1	ตะวันตก	4	13	4	ตะวันตก	0	13	0
ใต้	3	14	1	ใต้	16	14	5	ใต้	20	14	11	ใต้	0	14	0
		15	2			15	5			15	6			15	0
		16	0			16	6			16	2			16	0
		17	0			17	0			17	1			17	0
รวม	165	รวม	165	รวม	132	รวม	132	รวม	114	รวม	114	รวม	1	รวม	1

รวมทั้งหมด 412 แห่ง

2.4 การจัดสรรน้ำฤดูฝน (ข้อมูล วันที่ 15 ก.ค. 62)

อ่างเก็บน้ำ	แผน (ล้าน ลบ.ม.)	ผล (ล้าน ลบ.ม.)	คงเหลือ (ล้าน ลบ.ม.)
ทั่วประเทศ	31,010	8,612 (28%)	22,398 (73%)
เจ้าพระยา (4 เขื่อน)	4,400	3,537 (80%)	863 (20%)

สรุปการบริหารจัดการน้ำทั้งประเทศ

1. ต้นฤดูฝน ปี 2562 (วันที่ 1 พ.ค.62) มีปริมาณน้ำใช้การทั้งประเทศ รวมทั้งสิ้น 18,626 ล้าน ลบ.ม. ปัจจุบัน (15 ก.ค.62) มีปริมาณน้ำใช้การรวม 12,790 ล้าน ลบ.ม. ปริมาณน้ำระบาย จำนวน 121.65 ล้าน ลบ.ม. คงเหลือปริมาณน้ำใช้การรวม 10,014 ล้าน ลบ.ม. (18,626 - 8,612)

2. วางแผนจัดสรรน้ำฤดูฝน ปี 61/62 (1 พ.ค.62 – 31 ต.ค.62) ทั้งสิ้น จำนวน 31,010 ล้าน ลบ.ม. ตามลำดับความสำคัญดังนี้ เพื่ออุปโภค-บริโภค 2,310 ล้าน ลบ.ม. อุตสาหกรรม 446 ล้าน ลบ.ม. รักษาระบบนิเวศน์และอื่นๆ 6,438 ล้าน ลบ.ม. และ เกษตร 21,816 ล้าน ลบ.ม.

3. ผลการจัดสรรน้ำฤดูฝน (1 พ.ค.62 – 15 ก.ค.62) จัดสรรน้ำแล้ว 8,612 ล้าน ลบ.ม. คงเหลือจากแผนการจัดสรรน้ำฤดู 22,398 ล้าน ลบ.ม. (31,010 – 8,612)

สรุปการบริหารจัดการน้ำในเขตพื้นที่ลุ่มเจ้าพระยา

1. ต้นฤดูฝน ปี2562 (วันที่ 1 พ.ค.62) มีปริมาณน้ำใช้การจาก 4 เขื่อนหลัก รวมทั้งสิ้น 5,123 ล้าน ลบ.ม. (เขื่อนภูมิพล เขื่อนสิริกิติ์ เขื่อนป่าสักชลสิทธิ์ และเขื่อนแควน้อยบำรุงแดน) ปัจจุบัน (15 ก.ค.62) มีปริมาณน้ำใช้การรวม 1,739 ล้าน ลบ.ม. ปริมาณน้ำระบาย จำนวน 44.93 ล้าน ลบ.ม. คงเหลือปริมาณน้ำใช้การรวม 1,586 ล้าน ลบ.ม. (5,123 – 3,537)

2. วางแผนจัดสรรน้ำ 4 เขื่อนหลักเจ้าพระยาฤดูฝน ปี 2562 (1 พ.ค.62 – 31 ต.ค.62) ทั้งสิ้น จำนวน 4,400 ล้าน ลบ.ม.

3. ผลการจัดสรรน้ำฤดูฝน (1 พ.ค.62 – 15 ก.ค.62) จัดสรรน้ำแล้ว 3,537 ล้าน ลบ.ม. คงเหลือจากแผนการจัดสรรน้ำฤดูฝน 863 ล้าน ลบ.ม. (4,400 – 3,537)

3. วิเคราะห์สถานการณ์

3.1 คาดการณ์ปริมาณฝนจากกรมอุตุนิยมวิทยา

- วันที่ 16 ก.ค. 62 (วันที่ 16 ก.ค. 62 เวลา 07.00 น.– 17 ก.ค.62 เวลา 07.00 น.) มีฝนตกปานกลาง (10.1 มม.-35.0 มม.) บริเวณพื้นที่ จ.แม่ฮ่องสอน จ.เชียงใหม่ จ.เชียงราย จ.ลำพูน จ.กาญจนบุรี จ.ระยอง จ.ระนอง จ.พังงา จ.สุราษฎร์ธานี จ.นครศรีธรรมราช จ.กระบี่ และ จ.ตรังมีฝนตกหนัก (35.1 มม.-90.0 มม.) บริเวณพื้นที่ จ.จันทบุรี และ จ.ตราด

- วันที่ 17 ก.ค.62 (วันที่ 17 ก.ค. 62 เวลา 07.00 น.– 18 ก.ค.62 เวลา 07.00 น.) มีฝนตกปานกลาง (10.1 มม.-35.0 มม.) บริเวณพื้นที่จ.เชียงราย จ.นครพนม จ.ยโสธร จ.อำนาจเจริญ จ.อุบลราชธานี จ.ศรีสะเกษ จ.สุรินทร์ ภาคตะวันออกเฉียงเหนือ ภาคกลางตอนล่าง จ.ราชบุรี จ.เพชรบุรี จ.ชุมพร จ.สุราษฎร์ธานี จ.กระบี่ จ.นครศรีธรรมราช จ.ตรัง จ.สตูล จ.สงขลา จ.ปัตตานี จ.ยะลา และ จ.นราธิวาส มีฝนตกหนัก (35.1 มม.-90.0 มม.) บริเวณพื้นที่ จ.จันทบุรี จ.ตราด จ.ระนอง จ.พังงา และ จ.ภูเก็ต

3.2 คาดการณ์ปริมาณน้ำ (วันที่ 17 ก.ค. 62)

คาดการณ์ปริมาณน้ำไหลผ่านลุ่มน้ำปิงที่สถานี P.17 อ.บรรพตพิสัย จ.นครสวรรค์ จะมีปริมาณน้ำไหลผ่าน 161.00 ลบ.ม./วินาที มีแนวโน้มลดลง ส่วนลุ่มน้ำน่านที่สถานี N.67 อ.ชุมแสง จ.นครสวรรค์ มีปริมาณน้ำไหลผ่าน 143.00 ลบ.ม./วินาที มีแนวโน้มลดลง โดยจะทำให้ในลุ่มน้ำเจ้าพระยาที่สถานี C.2 อ.เมืองนครสวรรค์ จ.นครสวรรค์ จะมีปริมาณน้ำผ่าน 275.00 ลบ.ม./วินาที มีแนวโน้มลดลง

4. รายงานสถานการณ์ค่าความเค็ม (ข้อมูล วันที่ 15 ก.ค.62)

แม่น้ำ	สถานีเฝ้าระวัง	เกณฑ์เฝ้าระวัง (กรัม/ลิตร)	ค่าความเค็ม (กรัม/ลิตร)
เจ้าพระยา	ประปาสำแล	0.25	0.18
ปราจีน-บางปะกง	ปราจีนบุรี	2.00	0.08
ท่าจีน	ปากคลองจินดา	0.75	0.20
แม่กลอง	ปากคลองดำเนินสะดวก	2.00	0.13

4. สรุปผลการวิเคราะห์สถานการณ์

1. ตามประกาศกรมอุตุนิยมวิทยา เรื่อง "ฝนตกหนักบริเวณภาคใต้ ภาคตะวันออก และคลื่นลมแรง บริเวณทะเลอันดามันและอ่าวไทยตอนบน (มีผลกระทบตั้งแต่วันที่ 16-21 ก.ค.62)" ฉบับที่ 1 ลงวันที่ 15 ก.ค. 62 เนื่องจากมรสุมตะวันตกเฉียงใต้ที่พัดปกคลุมทะเลอันดามัน ภาคใต้ และอ่าวไทยมีกำลังแรงขึ้น ส่งผลให้บริเวณภาคใต้และภาคตะวันออกมีปริมาณฝนเพิ่มขึ้นและมีฝนตกหนักบางแห่ง
2. สถานการณ์น้ำท่าในลำน้ำสายหลักต่างๆ ทั่วประเทศ อยู่ในเกณฑ์ปกติ

5. ข้อปฏิบัติ

1. บริหารจัดการน้ำให้เป็นไปตามแผนที่กำหนดโดยเคร่งครัด
2. ติดตามสถานการณ์น้ำ ระดับน้ำ ปริมาณน้ำ และคุณภาพน้ำ อย่างใกล้ชิด โดยหากเกิดเหตุการณ์ ให้สรุปรายงานมายังศูนย์ปฏิบัติการน้ำอัจฉริยะ (SWOC) โดยช่องทาง e-mail : wmsc.1460@gmail.com และ Line : SWOC CENTER โดยด่วน

ศูนย์ปฏิบัติการน้ำอัจฉริยะ
กรมชลประทาน
16 กรกฎาคม 2562