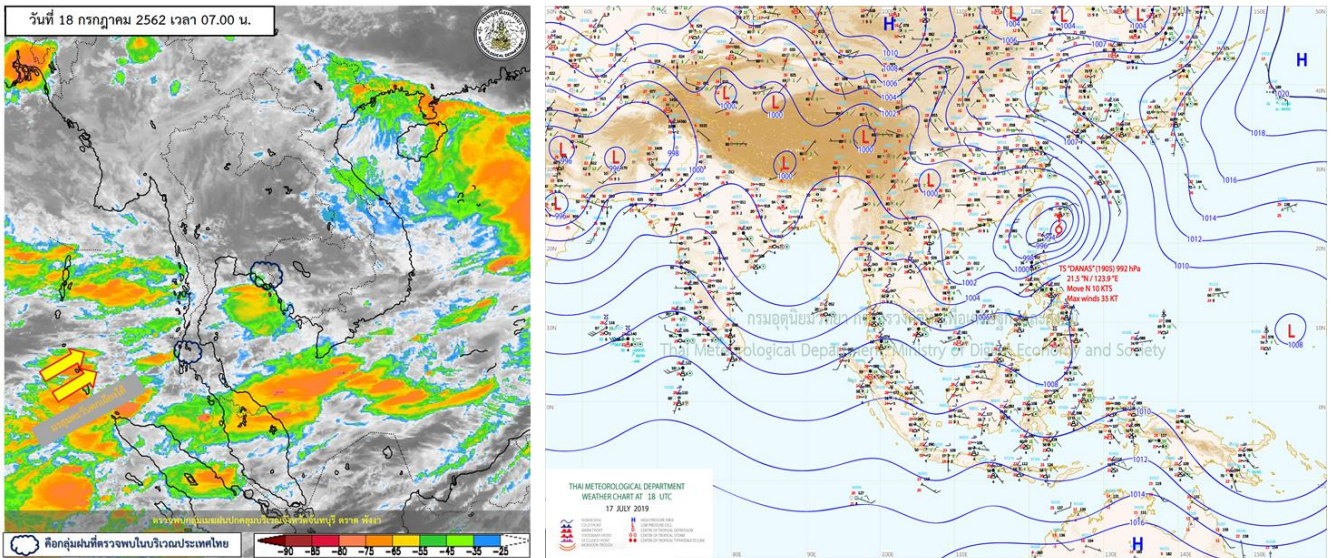


รายงานสรุปศูนย์ปฏิบัติการน้ำอัจฉริยะ
เรื่อง สถานการณ์น้ำและการเฝ้าระวัง
ประจำวันพฤหัสบดีที่ 18 กรกฎาคม พ.ศ. 2562

1. สภาพอากาศและปริมาณฝน

1.1 สภาพอากาศ (กรมอุตุนิยมวิทยา)



มรสุมตะวันตกเฉียงใต้ที่พัดปกคลุมทะเลอันดามัน ภาคใต้ และอ่าวไทยมีกำลังแรง ส่งผลให้ภาคใต้ ภาคตะวันออก และภาคกลางตอนล่าง มีฝนตกหนักถึงหนักมากบางแห่ง อาจทำให้เกิดน้ำท่วมฉับพลันและน้ำป่าไหลหลากได้ อนึ่ง พายุโซนร้อนดำนัส “DANAS” <1904> บริเวณตอนบนของเกาะลูซอน ประเทศฟิลิปปินส์ จะเคลื่อนผ่านด้านตะวันออกของเกาะไต้หวันเข้าสู่ทะเลจีนตะวันออก ในช่วงวันที่ 18-19 ก.ค. 62

1.2 สภาพฝน

ปริมาณฝนสูงสุด 5 อันดับ จากกรมอุตุนิยมวิทยา เวลา 07.00 น. วันที่ 17 ก.ค.62 ถึง เวลา 07.00 น. วันที่ 18 ก.ค.62 ตามลำดับ ดังนี้

1. ต.ป่าคลอก อ.ถลาง ภูเก็ต	วัดปริมาณฝนได้	76.5	มม.
2. ต.น้ำพุ อ.บ้านนาสาร สุราษฎร์ธานี	วัดปริมาณฝนได้	59.5	มม.
3. ต.คลองปาง อ.รัชฎา ตรัง	วัดปริมาณฝนได้	53.0	มม.
4. ที่ว่าการอำเภอเกาะช้าง ตรราด	วัดปริมาณฝนได้	51.0	มม.
5. ต.โป่ง อ.ด่านซ้าย เลย	วัดปริมาณฝนได้	48.0	มม.

2. สถานการณ์น้ำท่าและสภาพน้ำในอ่างเก็บน้ำ

2.1 สถานการณ์น้ำท่าในลุ่มน้ำต่างๆ (18 ก.ค.62 เวลา 06.00 น.)

แม่น้ำ	สถานี	ที่ตั้งสถานี			ตลิ่ง ม.	ความจุ ม. ³ / วิ.	ระดับน้ำ ม.	ปริมาณน้ำ		ต่ำ(-) สูง(+) กว่าตลิ่ง	อยู่ใน เกณฑ์	แนวโน้ม
								วันนี้ ม. ³ / วิ.	เมื่อวาน ม. ³ / วิ.			
1. ปิง	P.1	สะพานนารัฐ	อำเภอเมือง	จังหวัดเชียงใหม่	3.70	490	0.90	1.50	2.55	-2.80	น้อย	ลดลง
ปิง	P.7A	สะพานบ้านห้วยยาง	อำเภอเมือง	จังหวัดกำแพงเพชร	5.34	3,000	1.01	304.00	296.00	-4.33	น้อย	เพิ่มขึ้น
ปิง	P.17	บ้านท่าจิว	อำเภอบรรพตพิสัย	จังหวัดนครสวรรค์	39.80	2,990	34.94	180.00	166.00	-4.86	น้อย	เพิ่มขึ้น
2. วัง	W.1C	สะพานเสตุวาริ	อำเภอเมือง	จังหวัดลำปาง	5.20	640	-0.53	0.68	0.78	-5.73	น้อย	ทรงตัว
วัง	W.4A	บ้านวังหมื่น	อำเภอสามเงา	จังหวัดตาก	6.10	458	0.29	***	***	-5.81	N/A	N/A
3. ยม	Y.1C	สะพานบ้านน้ำโค้ง	อำเภอเมือง	จังหวัดแพร่	8.20	1,000	-0.09	2.20	2.20	-8.29	น้อย	ทรงตัว
ยม	Y.16	บ้านบางระกำ	อำเภอบางระกำ	จังหวัดพิษณุโลก	7.30	207	1.99	***	***	-5.31	N/A	N/A
4. น่าน	N.1	หน้าสำนักงานป่าไม้	อำเภอเมือง	จังหวัดน่าน	7.00	1,265	-0.35	3.00	3.72	-7.35	น้อย	ลดลง
น่าน	N.5A	สะพานเอกาทศรถ	อำเภอเมือง	จังหวัดพิษณุโลก	10.54	1,452	1.30	127.10	155.00	-9.24	น้อย	ลดลง
น่าน	N.67	สะพานบ้านเกยไชย	อำเภอชุมแสง	จังหวัดนครสวรรค์	28.30	1,520	19.18	142.00	137.00	-9.12	น้อย	เพิ่มขึ้น
5. เจ้าพระยา	C.2	ค่ายจิระประวัติ	อำเภอเมือง	จังหวัดนครสวรรค์	26.20	3,590	17.86	266.00	271.00	-8.34	น้อย	ลดลง
เจ้าพระยา	C.13	ท้ายเขื่อนเจ้าพระยา	อำเภอสรรพยา	จังหวัดชัยนาท	16.34	2,840	5.38	60.00	60.00	-10.96	น้อย	ทรงตัว
6. ป่าสัก	S.28	ท้ายเขื่อนป่าสักชลสิทธิ์	อำเภอพัฒนานิคม	จังหวัดลพบุรี	31.46	1,175	17.16	***	***	-14.30	N/A	N/A
ป่าสัก	S.26	ท้ายเขื่อนพระรามหก	อำเภอท่าเรือ	จังหวัดพระนครศรีอยุธยา	8.00	800	0.68	***	***	-7.32	N/A	N/A
ป่าสัก	S.5	รพ. ปญจมาธิราชอุทิศ	อำเภอพระนครศรีอยุธยา	จังหวัดพระนครศรีอยุธยา	4.70	1,400	0.60	**	**	-4.10	N/A	N/A
7. มูล	M.6A	บ้านสะตึก	อำเภอสตึก	จังหวัดบุรีรัมย์	6.00	440	0.00	0.00	***	-6.00	น้อย	N/A
มูล	M.182	บ้านสีถาน	อำเภอกันทรารมย์	จังหวัดศรีสะเกษ	10.60	1,540	0.00	0.00	***	-10.60	น้อย	N/A
มูล	M.7	สะพานเสรีประชาธิปไตย	อำเภอเมือง	จังหวัดอุบลราชธานี	7.00	2,300	0.00	0.00	17.50	-7.00	น้อย	ลดลง
8. ซี	E.20A	บ้านบ้านฟ้าหยาด	อำเภอมหาชนะชัย	จังหวัดยโสธร	10.00	1,000	2.17	1.40	1.60	-7.83	น้อย	ลดลง
9. เพชรบุรี	B.9	บ้านสระเห็ด	อำเภอท่าช้าง	จังหวัดเพชรบุรี	6.60	400	2.00	7.00	7.00	-4.60	น้อย	ทรงตัว
เพชรบุรี	B.6A	สะพานท่าเกวียน	อำเภอแก่งกระจาน	จังหวัดเพชรบุรี	6.00	260	0.56	0.80	0.90	-5.44	น้อย	ลดลง
เพชรบุรี	B.15	สะพานเทศบาล	อำเภอเมือง	จังหวัดเพชรบุรี	5.10	150	0.56	2.46	4.12	-4.54	น้อย	ลดลง

2.2 สภาพน้ำในอ่างเก็บน้ำขนาดกลาง (ข้อมูล วันที่ 17 ก.ค. 62)

ข้อมูลวันที่ 17 กรกฎาคม 2562															
สรุปอ่างขนาดกลางที่มีปริมาณในช่วง <=30 % และ >100 %															
<=30 %				31 - 50 %				>50-100%				>100 %			
ภาค	จำนวน	สขป.	จำนวน	ภาค	จำนวน	สขป.	จำนวน	ภาค	จำนวน	สขป.	จำนวน	ภาค	จำนวน	สขป.	จำนวน
เหนือ	20	1	1	เหนือ	28	1	7	เหนือ	27	1	7	เหนือ	0	1	0
		2	10			2	14			2	15			2	0
		3	3			3	1			3	1			3	0
		4	6			4	6			4	4			4	0
ตะวันออกเฉียงเหนือ	119	5	22	ตะวันออกเฉียงเหนือ	64	5	18	ตะวันออกเฉียงเหนือ	35	5	13	ตะวันออกเฉียงเหนือ	0	5	0
		6	40			6	10			6	2			6	0
		7	14			7	18			7	15			7	0
		8	43			8	18			8	5			8	0
ตะวันออกเฉียง	13	9	13	ตะวันออกเฉียง	14	9	14	ตะวันออกเฉียง	23	9	23	ตะวันออกเฉียง	1	9	1
กลาง	11	10	10	กลาง	8	10	7	กลาง	3	10	2	กลาง	0	10	0
		11	0			11	0			11	0			11	0
		12	1			12	1			12	1			12	0
ตะวันตก	2	13	2	ตะวันตก	1	13	1	ตะวันตก	4	13	4	ตะวันตก	0	13	0
ใต้	3	14	1	ใต้	15	14	5	ใต้	21	14	11	ใต้	0	14	0
		15	2			15	5			15	6			15	0
		16	0			16	5			16	3			16	0
		17	0			17	0			17	1			17	0
รวม	168	รวม	168	รวม	130	รวม	130	รวม	113	รวม	113	รวม	1	รวม	1

รวมทั้งหมด 412 แห่ง

2.3 สภาพน้ำในอ่างเก็บน้ำขนาดใหญ่ (ข้อมูล วันที่ 17 ก.ค. 62)

ภูมิภาค อ่างเก็บน้ำขึ้น	ความจุ ที่ รณส. (ล้าน ม.)	ความจุ ที่ รณก. (ล้าน ม.)	ความจุ น้ำ ใช้การ (ล้าน ม.)	ปี 2561		ปี 2562		ปริมาณน้ำไหลลงอ่างเก็บน้ำ						ปริมาณน้ำระบาย		หน่วยปริมาตรอ่างฯ เพิ่ม/ลดลง (+/-) เทียบกับเดือน (ล้าน ม.)			
				1 ม.ค.2561 (ล้าน ม.)	1 ม.ค.2562 (ล้าน ม.)	ณ วันที่		รวม ทั้งปี (ล้าน ม.)	วันนี้ (ล้าน ม.)	สะสมตั้งแต่ 1 ม.ค.2562		วันนี้ (ล้าน ม.)	สะสม ตั้งแต่ 1 ม.ค.2562 (ล้าน ม.)						
						ปริมาตร (ล้าน ม.)	% รณก.			ปริมาตร (ล้าน ม.)	% รณก.			ปริมาตร (ล้าน ม.)	% เฉลี่ย				
				ปริมาตร (ล้าน ม.)	% รณก.	ปริมาตร (ล้าน ม.)	% รณก.	ปริมาตร (ล้าน ม.)	% เฉลี่ย	ปริมาตร (ล้าน ม.)	% เฉลี่ย								
เหนือ																			
ภูมิพล*	13,462	13,462	9,662	10,556	9,023	7,257	54	4,737	35	937	7	10	5,617	0.00	306.03	5.45	23.00	4,055.40	-27.68
สิริกิติ์*	10,508	9,510	6,660	7,947	7,382	5,159	54	3,405	36	555	6	8	5,716	3.80	653.90	11.44	18.79	4,476.15	-15.51
แม่โจดสมบูรณ์ชล	323	265	253	263	266	120	45	77	29	65	25	26	314	0.00	12.69	4.04	0.39	185.99	-0.40
แม่จางอุดมธรา	295	263	249	130	147	70	27	46	18	32	12	13	190	0.24	30.55	16.08	1.09	120.45	-0.88
กัวลม	106	106	103	99	92	39	36	31	29	28	26	27	560	1.51	187.29	33.44	1.34	248.81	+0.17
กัวลอมมา	209	170	164	178	182	88	52	58	34	52	30	32	246	0.00	28.30	11.50	1.87	140.37	-1.96
แควน้อยบำรุงแดน	1,080	939	896	826	650	148	16	149	16	106	11	12	1,482	0.03	79.34	5.35	2.16	542.89	-2.16
แม่เม็ก	110	110	94	96	46	45	41	34	31	18	17	19	255	0.14	9.27	3.64	0.30	11.00	-0.10
รวมภาคเหนือ	26,093	24,825	18,080	20,093	17,788	12,926	52	8,539	34	1,794	7	10	14,382	5.72	1,307.37	9.09	48.94	9,781.06	-48.52
ตะวันออกเฉียงเหนือ																			
ห้วยหลวง	136	136	129	110	59	61	45	30	22	24	18	19	165	0.00	12.93	7.84	0.18	38.09	-0.16
น้ำจืด	780	520	475	463	399	376	72	238	46	193	37	41	460	0.00	43.31	9.41	2.00	209.48	-2.00
น้ำพุ*	200	165	157	129	118	52	32	33	20	25	15	16	136	0.13	22.99	16.90	0.54	76.52	-0.47
จุฬารัตน์*	181	164	127	156	122	82	50	46	28	9	5	7	162	0.01	37.72	23.28	0.00	92.64	+0.00
อุบลรัตน์*	4,640	2,431	1,850	2,115	772	757	31	573	24	-8	0	0	2,536	1.49	191.20	7.54	0.50	133.33	+0.00
ลำปาว	2,450	1,980	1,880	1,706	1,143	844	43	521	26	421	21	22	2,303	0.00	219.01	9.51	6.50	794.51	-6.50
ลำตะคอง	445	314	292	190	248	204	65	159	51	137	43	47	266	0.02	18.64	7.01	0.69	62.17	-0.87
ลำพระเพลิง	242	155	154	137	75	90	58	23	15	22	14	14	170	0.02	11.66	6.86	0.00	53.42	+0.00
มูลน	350	141	134	109	69	71	50	42	30	35	25	26	96	0.07	9.30	9.69	0.30	21.64	-0.30
ลำพระ	325	275	268	199	163	123	45	88	32	81	30	30	203	0.08	15.09	7.43	0.51	57.96	-0.57
ลำนางรอง	197	121	118	77	39	59	48	28	23	24	20	20	51	0.00	6.44	12.63	0.04	11.13	-0.09
สิรินธร*	1,966	1,966	1,135	1,555	1,206	969	49	867	44	36	2	3	1,674	0.60	162.97	9.74	0.00	127.05	+0.00
รวมภาคตอน.	11,911	8,368	6,718	6,946	4,414	3,687	44	2,648	32	1,005.48	12	15	8,222	2.42	751.26	9.14	11.25	1,677.94	-10.96
กลาง																			
ป่าสักชลสิทธิ์	960	960	957	770	555	182	19	49	5	46	5	5	2,438	0.00	0.59	0.02	0.70	385.83	-1.06
ห้วยสลา	190	160	143	138	42	77	48	38	24	21	13	15	140	0.00	2.37	1.69	0.08	6.16	-0.08
กระเสียว	390	299	259	289	72	193	64	68	23	28	9	11	339	0.00	23.15	6.83	0.05	21.17	-0.10
รวมภาคกลาง	1,540	1,419	1,359	1,197	668	452	32	156	11	96	7	7	2,917	0.00	26.11	0.90	0.83	413.16	-1.24
ตะวันตก																			
ศรีนครินทร์*	18,770	17,745	7,480	15,562	16,199	14,548	82	13,585	77	3,320	19	44	4,661	11.15	785.48	16.85	11.18	2,851.34	-7.08
วีรราชกรม*	11,000	8,860	5,848	6,767	7,257	5,648	64	4,508	51	1,496	17	26	5,494	19.92	695.68	12.66	9.03	3,108.47	+10.35
รวมภาคตะวันตก	29,770	26,605	13,328	22,329	23,456	20,196	76	18,093	68	4,816	18	36	10,155	31.07	1,481.16	14.59	20.21	5,959.81	+3.27
ตะวันออก																			
ขุนด่านปราการชล	225	224	219	196	177	97	44	35	15	30	13	14	316	0.16	27.44	8.68	0.10	174.27	+0.04
คลองสิียด	450	420	390	272	310	211	50	55	13	25	6	6	299	0.00	20.71	6.93	0.30	252.35	-0.42
บางพระ	127	117	105	101	84	67	57	42	36	30	25	28	50	0.00	25.68	51.35	0.27	51.14	-0.19
หนองปลาไหล	206	164	150	143	150	114	69	96	59	83	50	55	218	0.00	63.63	29.19	0.00	34.69	-0.16
ประแสร์	322	295	275	259	233	207	70	119	40	99	34	36	286	0.00	61.92	21.65	0.59	137.53	-0.75
หนองหินหรือจินดา	338	295	276	216	263	73	25	66	22	46	16	17	391	0.04	29.76	7.61	0.00	213.22	+0.00
รวมภาคตะวันออก	1,668	1,515	1,415	1,187	1,217	769	51	412	27	312	21	22	1,560	0.20	229.13	14.69	1.26	863.19	-1.48
ใต้																			
แก่งกระจาน	900	710	645	448	614	416	59	365	51	300	42	47	896	1.58	262.82	29.33	0.86	479.20	+0.58
ปราณบุรี	490	391	373	284	353	281	72	196	50	179	46	48	454	0.23	75.63	16.66	0.16	203.45	+0.00
รัชชประภา*	6,144	5,639	4,287	4,419	4,708	4,181	74	3,409	60	2,057	36	48	2,680	4.57	737.20	27.51	20.20	1,939.07	-16.00
บางลา*	1,590	1,454	1,178	1,192	1,073	922	63	853	59	577	40	49	1,581	1.29	476.29	30.13	8.02	663.80	-12.11
รวมภาคใต้	9,124	8,194	6,484	6,343	6,749	5,799	71	4,823	59	3,113	38	48	5,610	7.67	1,551.94	27.66	29.25	3,285.52	-27.53
รวมทั้งประเทศ	80,106	70,926	47,384	58,094	54,290	43,830	62	34,669	49	11,135	16	24	42,846	47.08	5,346.97	12.48	111.74	21,980.68	-86.46

ต่ำกว่า 30 %

รวม 18 แห่ง

ตั้งแต่ 31 - 50 %

รวม 10 แห่ง

มากกว่า 50 %

รวม 7 แห่ง

2.4 การจัดสรรน้ำฤดูฝน (ข้อมูล วันที่ 17 ก.ค. 62)

อ่างเก็บน้ำ	แผน (ล้าน ลบ.ม.)	ผล (ล้าน ลบ.ม.)	คงเหลือ (ล้าน ลบ.ม.)
ทั่วประเทศ	31,010	8,871 (29%)	22,139 (71%)
เจ้าพระยา (4 เขื่อน)	4,400	3,626 (82%)	774 (20%)

สรุปการบริหารจัดการน้ำทั้งประเทศ

1. ต้นฤดูฝน ปี 2562 (วันที่ 1 พ.ค.62) มีปริมาณน้ำใช้การทั้งประเทศ รวมทั้งสิ้น 18,626 ล้าน ลบ.ม. ปัจจุบัน (17 ก.ค.62) มีปริมาณน้ำใช้การรวม 12,605 ล้าน ลบ.ม. ปริมาณน้ำระบาย จำนวน 126.43 ล้าน ลบ.ม. คงเหลือปริมาณน้ำใช้การรวม 9,755 ล้าน ลบ.ม. (18,626 - 8,871)

2. วางแผนจัดสรรน้ำฤดูฝน ปี 61/62 (1 พ.ค.62 - 31 ต.ค.62) ทั้งสิ้น จำนวน 31,010 ล้าน ลบ.ม. ตามลำดับความสำคัญดังนี้ เพื่ออุปโภค-บริโภค 2,310 ล้าน ลบ.ม. อุตสาหกรรม 446 ล้าน ลบ.ม. รักษาระบบนิเวศน์และอื่นๆ 6,438 ล้าน ลบ.ม. และ เกษตร 21,816 ล้าน ลบ.ม.

3. ผลการจัดสรรน้ำฤดูฝน (1 พ.ค.62 - 17 ก.ค.62) จัดสรรน้ำแล้ว 8,871 ล้าน ลบ.ม. คงเหลือจากแผนการจัดสรรน้ำฤดู 22,139 ล้าน ลบ.ม. (31,010 - 8,871)

สรุปการบริหารจัดการน้ำในเขตพื้นที่ลุ่มเจ้าพระยา

1. ต้นฤดูฝน ปี2562 (วันที่ 1 พ.ค.62) มีปริมาณน้ำใช้การจาก 4 เขื่อนหลัก รวมทั้งสิ้น 5,123 ล้าน ลบ.ม. (เขื่อนภูมิพล เขื่อนสิริกิติ์ เขื่อนป่าสักชลสิทธิ์ และเขื่อนแควน้อยบำรุงแดน) ปัจจุบัน (17 ก.ค.62) มีปริมาณน้ำใช้การรวม 1,645 ล้าน ลบ.ม. ปริมาณน้ำระบาย จำนวน 44.65 ล้าน ลบ.ม. คงเหลือปริมาณน้ำใช้การรวม 1,497 ล้าน ลบ.ม. (5,123 - 3,626)

2. วางแผนจัดสรรน้ำ 4 เขื่อนหลักเจ้าพระยาฤดูฝน ปี 2562 (1 พ.ค.62 - 31 ต.ค.62) ทั้งสิ้น จำนวน 4,400 ล้าน ลบ.ม.

3. ผลการจัดสรรน้ำฤดูฝน (1 พ.ค.62 - 17 ก.ค.62) จัดสรรน้ำแล้ว 3,626 ล้าน ลบ.ม. คงเหลือจากแผนการจัดสรรน้ำฤดูฝน 774 ล้าน ลบ.ม. (4,400 - 3,626)

3. วิเคราะห์สถานการณ์

3.1 คาดการณ์ปริมาณฝนจากกรมอุตุนิยมวิทยา(3วันล่วงหน้า)

- วันที่ 18 ก.ค.62 (วันที่ 18 ก.ค. 62 เวลา 07.00 น.- 19 ก.ค.62 เวลา 07.00 น.)มีฝนตกปานกลาง (10.1 มม.-35.0 มม.) บริเวณพื้นที่ จ.กาญจนบุรี จ.ศรีสะเกษ จ.สระแก้ว จ.นครนายก จ.ระยอง จ.ระนอง จ.พังงา และ มีฝนตกหนักมาก (มากกว่ามม.-90.0 มม.) บริเวณพื้นที่จ.ตราด จ.จันทบุรี

- วันที่ 19 ก.ค.62 (วันที่ 19 ก.ค. 62 เวลา 07.00 น.- 20 ก.ค.62 เวลา 07.00 น.)มีฝนตกปานกลาง (10.1 มม.-35.0 มม.) บริเวณพื้นที่จ.เชียงราย จ.เชียงใหม่ จ.แม่ฮ่องสอน จ.กาญจนบุรี จ.อุทัยธานี จ.สุพรรณบุรี จ.ชัยนาท จ.อ่างทอง จ.สระบุรี จ.พระนครศรีอยุธยา จ.นครปฐม จ.นนทบุรี จ.ปทุมธานี จ.กรุงเทพมหานคร จ.สมุทรปราการ จ.นครนายก จ.ปราจีนบุรี จ.ฉะเชิงเทรา จ.ชลบุรี จ.ระยอง จ.จันทบุรี จ.สมุทรสาคร จ.ราชบุรี จ.สมุทรสงคราม จ.เพชรบุรี จ.ระนอง จ.สุราษฎร์ธานี จ.พังงา จ.นครศรีธรรมราช จ.พัทลุง จ.ตรัง และมีฝนตกหนัก (35.1 มม.-90.0 มม.) บริเวณพื้นที่ จ.ตราด

3.2 คาดการณ์ปริมาณน้ำ (วันที่ 19 ก.ค.62)

คาดการณ์ปริมาณน้ำไหลผ่านลุ่มน้ำปิงที่สถานี P.17 อ.บรรพตพิสัย จ.นครสวรรค์ จะมีปริมาณน้ำไหลผ่าน 176.00 ลบ.ม./วินาที มีแนวโน้มเพิ่มขึ้น ส่วนลุ่มน้ำน่านที่สถานี N.67 อ.ชุมแสง จ.นครสวรรค์ จะมีปริมาณน้ำไหลผ่าน 131.00 ลบ.ม./วินาที มีแนวโน้มลดลง โดยจะทำให้ในลุ่มน้ำเจ้าพระยาที่สถานี C.2 อ.เมืองนครสวรรค์ จ.นครสวรรค์ จะมีปริมาณน้ำผ่าน 260.00 ลบ.ม./วินาที มีแนวโน้มลดลง

4. รายงานสถานการณ์ค่าความเค็ม (ข้อมูล วันที่ 17 ก.ค.62)

แม่น้ำ	สถานีเฝ้าระวัง	เกณฑ์เฝ้าระวัง (กรัม/ลิตร)	ค่าความเค็ม (กรัม/ลิตร)
เจ้าพระยา	ประปาสำแล	0.25	0.19
ปราจีน-บางปะกง	ปราจีนบุรี	2.00	0.08
ท่าจีน	ปากคลองจินดา	0.75	0.24
แม่กลอง	ปากคลองดำเนินสะดวก	2.00	0.13

4. สรุปผลการวิเคราะห์สถานการณ์

1. ตามประกาศกรมอุตุนิยมวิทยา เรื่อง "ฝนตกหนักถึงหนักมากบริเวณภาคใต้ ภาคตะวันออก และคลื่นลมแรง (มีผลกระทบจนถึงวันที่ 19 กรกฎาคม 2562)" ฉบับที่ 9 ลงวันที่ 18 ก.ค.62 เนื่องจากมรสุมตะวันออกเฉียงใต้ที่พัดปกคลุมทะเลอันดามัน ภาคใต้ และอ่าวไทยมีกำลังแรง ส่งผลให้ภาคใต้ภาคตะวันออก และภาคกลางตอนล่าง มีฝนตกหนักถึงหนักมากบางแห่ง อาจทำให้เกิดน้ำท่วมฉับพลันและน้ำป่าไหลหลากได้ สำหรับคลื่นลมบริเวณทะเลอันดามันและอ่าวไทยมีกำลังแรง ส่วนบริเวณที่มีฝนฟ้าคะนองคลื่นสูงมากกว่า 3 เมตร อนึ่ง พายุโซนร้อน "ดานัส" บริเวณตอนบนของเกาะลูซอน ประเทศฟิลิปปินส์ จะเคลื่อนผ่านด้านตะวันออกของเกาะไต้หวันเข้าสู่ทะเลจีนตะวันออก ในช่วงวันที่ 18-19 ก.ค. 62

2. สถานการณ์น้ำท่าในลำน้ำสายหลักต่างๆ ทั่วประเทศ อยู่ในเกณฑ์ปกติ

5. ข้อปฏิบัติ

1. บริหารจัดการน้ำให้เป็นไปตามแผนที่กำหนดโดยเคร่งครัด
2. ติดตามสถานการณ์น้ำ ระดับน้ำ ปริมาณน้ำ และคุณภาพน้ำ อย่างใกล้ชิด โดยหากเกิดเหตุการณ์ ให้สรุปรายงานมายังศูนย์ปฏิบัติการน้ำอัจฉริยะ (SWOC) โดยช่องทาง e-mail : wmsc.1460@gmail.com และ Line : SWOC CENTER โดยด่วน

ศูนย์ปฏิบัติการน้ำอัจฉริยะ
กรมชลประทาน
18 กรกฎาคม 2562