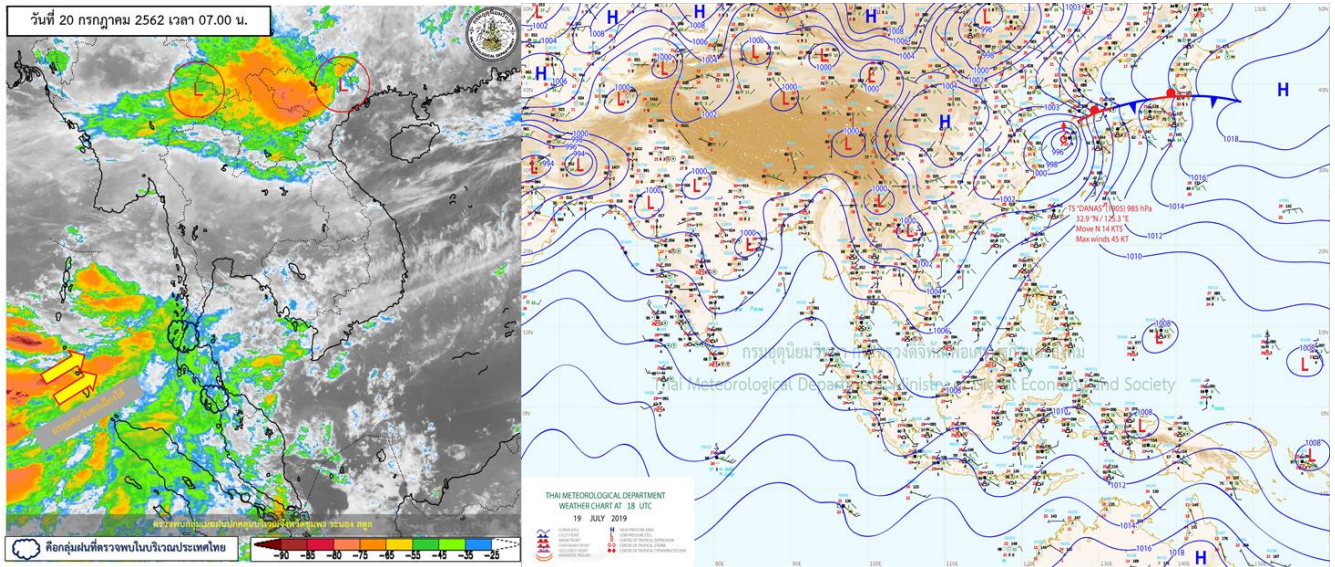


รายงานสรุปศูนย์ปฏิบัติการน้ำอัจฉริยะ
เรื่อง สถานการณ์น้ำและการเฝ้าระวัง
ประจำวันเสาร์ที่ 20 กรกฎาคม พ.ศ. 2562

1. สภาพอากาศและปริมาณฝน

1.1 สภาพอากาศ (กรมอุตุนิยมวิทยา)



มรสุมตะวันตกเฉียงใต้ที่พัดปกคลุมทะเลอันดามัน ภาคใต้ และอ่าวไทยมีกำลังแรง ลักษณะเช่นนี้ทำให้ภาคใต้ และภาคตะวันออก ยังคงมีฝนตกหนักถึงหนักมากบางแห่ง สำหรับคลื่นลมบริเวณทะเลอันดามันและอ่าวไทยมีกำลังแรง

1.2 สภาพฝน

ปริมาณฝนสูงสุด 5 อันดับ จากกรมอุตุนิยมวิทยา เวลา 07.00 น. วันที่ 19 ก.ค.62 ถึง เวลา 07.00 น. วันที่ 20 ก.ค.62 ตามลำดับ ดังนี้

1. ต.ละอุ่นใต้ อ.ละอุ่น ระนอง	วัดปริมาณฝนได้	154.0	มม.
2. ต.เกาะกลาง อ.เกาะลันตา กระบี่	วัดปริมาณฝนได้	150.0	มม.
3. ต.บางนายสี อ.ตะกั่วป่า พังงา	วัดปริมาณฝนได้	143.5	มม.
4. ต.บ้านหั่ว อ.บางปะอิน พระนครศรีอยุธยา	วัดปริมาณฝนได้	105.5	มม.
5. ต.นบปรัง อ.เมืองพังงา พังงา	วัดปริมาณฝนได้	102.0	มม.

2. สถานการณ์น้ำท่าและสภาพน้ำในอ่างเก็บน้ำ

2.1 สถานการณ์น้ำท่าในลุ่มน้ำต่างๆ (20 ก.ค.62 เวลา 06.00 น.)

แม่น้ำ	สถานี	ที่ตั้งสถานี			ตลิ่ง ม.	ความจุ ม. ³ / วิ.	ระดับน้ำ ม.	ปริมาณน้ำ		ต่ำ(-) สูง(+) กว่าตลิ่ง	อยู่ใน เกณฑ์	แนวโน้ม
								วันนี้ ม. ³ / วิ.	เมื่อวาน ม. ³ / วิ.			
1. ปิง	P.1	สะพานนารัฐ	อำเภอเมือง	จังหวัดเชียงใหม่	3.70	490	0.90	1.50	2.55	-2.80	น้อย	ลดลง
ปิง	P.7A	สะพานบ้านห้วยยาง	อำเภอเมือง	จังหวัดกำแพงเพชร	5.34	3,000	0.97	288.00	280.40	-4.37	น้อย	เพิ่มขึ้น
ปิง	P.17	บ้านท่าจิว	อำเภอบรรพตพิสัย	จังหวัดนครสวรรค์	39.80	2,990	34.88	159.00	183.00	-4.92	น้อย	ลดลง
2. วัง	W.1C	สะพานเสตุวาริ	อำเภอเมือง	จังหวัดลำปาง	5.20	640	-0.53	0.68	0.78	-5.73	น้อย	ทรงตัว
วัง	W.4A	บ้านวังหมัน	อำเภอสามเงา	จังหวัดตาก	6.10	458	0.14	***	***	-5.96	N/A	N/A
3. ยม	Y.1C	สะพานบ้านน้ำโค้ง	อำเภอเมือง	จังหวัดแพร่	8.20	1,000	-0.09	2.20	2.20	-8.29	น้อย	ทรงตัว
ยม	Y.16	บ้านบางระกำ	อำเภอบางระกำ	จังหวัดพิษณุโลก	7.30	207	2.26	***	***	-5.04	N/A	N/A
4. น่าน	N.1	หน้าสำนักงานป่าไม้	อำเภอเมือง	จังหวัดน่าน	7.00	1,265	-0.35	3.00	3.72	-7.35	น้อย	ลดลง
น่าน	N.5A	สะพานเอกราช	อำเภอเมือง	จังหวัดพิษณุโลก	10.54	1,452	1.10	104.90	162.50	-9.44	น้อย	ลดลง
น่าน	N.67	สะพานบ้านเกยไชย	อำเภอชุมแสง	จังหวัดนครสวรรค์	28.30	1,520	19.07	134.00	139.00	-9.23	น้อย	ลดลง
5. เจ้าพระยา	C.2	ค่ายจิระประวัติ	อำเภอเมือง	จังหวัดนครสวรรค์	26.20	3,590	17.79	250.00	271.00	-8.41	น้อย	ลดลง
เจ้าพระยา	C.13	ท้ายเขื่อนเจ้าพระยา	อำเภอสรรพยา	จังหวัดชัยนาท	16.34	2,840	5.38	60.00	60.00	-10.96	น้อย	ทรงตัว
6. ป่าสัก	S.28	ท้ายเขื่อนป่าสักชลสิทธิ์	อำเภอพัฒนานิคม	จังหวัดลพบุรี	31.46	1,175	17.14	***	***	-14.32	N/A	N/A
ป่าสัก	S.26	ท้ายเขื่อนพระรามหก	อำเภอท่าเรือ	จังหวัดพระนครศรีอยุธยา	8.00	800	0.81	***	***	-7.19	N/A	N/A
ป่าสัก	S.5	รพ. ปญจมาธิราชอุทิศ	อำเภอพระนครศรีอยุธยา	จังหวัดพระนครศรีอยุธยา	4.70	1,400	0.67	**	**	-4.03	N/A	N/A
7. มูล	M.6A	บ้านสะตึก	อำเภอสตึก	จังหวัดบุรีรัมย์	6.00	440	-0.23	***	***	-6.23	N/A	N/A
มูล	M.182	บ้านสีถาน	อำเภอกันทรารมย์	จังหวัดศรีสะเกษ	10.60	1,540	3.37	***	***	-7.23	N/A	N/A
มูล	M.7	สะพานเสรีประชาธิปไตย	อำเภอเมือง	จังหวัดอุบลราชธานี	7.00	2,300	1.87	27.00	29.00	-5.13	น้อย	ลดลง
8. ซี	E.20A	บ้านบ้านฟ้าหยาด	อำเภอมหาชนะชัย	จังหวัดยโสธร	10.00	1,000	1.82	0.00	0.00	-8.18	น้อย	ทรงตัว
9. เพชรบุรี	B.9	บ้านสระเห็ด	อำเภอท่าช้าง	จังหวัดเพชรบุรี	6.60	400	2.00	7.00	6.90	-4.60	น้อย	เพิ่มขึ้น
เพชรบุรี	B.6A	สะพานท่าเกวียน	อำเภอแก่งกระจาน	จังหวัดเพชรบุรี	6.00	260	0.57	0.85	0.85	-5.43	น้อย	ทรงตัว
เพชรบุรี	B.15	สะพานเทศบาล	อำเภอเมือง	จังหวัดเพชรบุรี	5.10	150	0.63	3.61	4.46	-4.47	น้อย	ลดลง

2.2 สภาพน้ำในอ่างเก็บน้ำขนาดกลาง (ข้อมูล วันที่ 19 ก.ค. 62)

ข้อมูลวันที่ 19 กรกฎาคม 2562															
สรุปอ่างขนาดกลางที่มีปริมาณในช่วง <=30 % และ >100 %															
<=30 %				31 - 50 %				>50-100%				>100 %			
ภาค	จำนวน	สขป.	จำนวน	ภาค	จำนวน	สขป.	จำนวน	ภาค	จำนวน	สขป.	จำนวน	ภาค	จำนวน	สขป.	จำนวน
เหนือ	21	1	1	เหนือ	27	1	7	เหนือ	27	1	7	เหนือ	0	1	0
		2	11			2	13			2	15			2	0
		3	3			3	1			3	1			3	0
		4	6			4	6			4	4			4	0
ตะวันออกเฉียงเหนือ	121	5	22	ตะวันออกเฉียงเหนือ	64	5	19	ตะวันออกเฉียงเหนือ	33	5	12	ตะวันออกเฉียงเหนือ	0	5	0
		6	40			6	11			6	1			6	0
		7	14			7	18			7	15			7	0
		8	45			8	16			8	5			8	0
ตะวันออกเฉียง	16	9	16	ตะวันออกเฉียง	13	9	13	ตะวันออกเฉียง	22	9	22	ตะวันออกเฉียง	0	9	0
กลาง	11	10	10	กลาง	8	10	7	กลาง	3	10	2	กลาง	0	10	0
		11	0			11	0			11	0			11	0
		12	1			12	1			12	1			12	0
ตะวันตก	2	13	2	ตะวันตก	1	13	1	ตะวันตก	4	13	4	ตะวันตก	0	13	0
ใต้	3	14	1	ใต้	16	14	5	ใต้	20	14	11	ใต้	0	14	0
		15	2			15	5			15	6			15	0
		16	0			16	6			16	2			16	0
		17	0			17	0			17	1			17	0
รวม	174	รวม	174	รวม	129	รวม	129	รวม	109	รวม	109	รวม	0	รวม	0
รวมทั้งหมด 412 แห่ง															

2.4 การจัดสรรน้ำฤดูฝน (ข้อมูล วันที่ 19 ก.ค. 62)

อ่างเก็บน้ำ	แผน (ล้าน ลบ.ม.)	ผล (ล้าน ลบ.ม.)	คงเหลือ (ล้าน ลบ.ม.)
ทั่วประเทศ	31,010	9,120 (29%)	21,890 (71%)
เจ้าพระยา (4 เขื่อน)	4,400	3,716 (84%)	684 (16%)

สรุปการบริหารจัดการน้ำทั้งประเทศ

1. ต้นฤดูฝน ปี 2562 (วันที่ 1 พ.ค.62) มีปริมาณน้ำใช้การทั้งประเทศ รวมทั้งสิ้น 18,626 ล้าน ลบ.ม. ปัจจุบัน (19 ก.ค.62) มีปริมาณน้ำใช้การรวม 12,450 ล้าน ลบ.ม. ปริมาณน้ำระบาย จำนวน 124.38 ล้าน ลบ.ม. คงเหลือปริมาณน้ำใช้การรวม 9,506 ล้าน ลบ.ม. (18,626 - 9,120)

2. วางแผนจัดสรรน้ำฤดูฝน ปี 61/62 (1 พ.ค.62 – 31 ต.ค.62) ทั้งสิ้น จำนวน 31,010 ล้าน ลบ.ม. ตามลำดับความสำคัญดังนี้ เพื่ออุปโภค-บริโภค 2,310 ล้าน ลบ.ม. อุตสาหกรรม 446 ล้าน ลบ.ม. รักษาระบบนิเวศน์และอื่นๆ 6,438 ล้าน ลบ.ม. และ เกษตร 21,816 ล้าน ลบ.ม.

3. ผลการจัดสรรน้ำฤดูฝน (1 พ.ค.62 – 19 ก.ค.62) จัดสรรน้ำแล้ว 9,120 ล้าน ลบ.ม. คงเหลือจากแผนการจัดสรรน้ำฤดู 21,890 ล้าน ลบ.ม. (31,010 – 9,120)

สรุปการบริหารจัดการน้ำในเขตพื้นที่ลุ่มเจ้าพระยา

1. ต้นฤดูฝน ปี2562 (วันที่ 1 พ.ค.62) มีปริมาณน้ำใช้การจาก 4 เขื่อนหลัก รวมทั้งสิ้น 5,123 ล้าน ลบ.ม. (เขื่อนภูมิพล เขื่อนสิริกิติ์ เขื่อนป่าสักชลสิทธิ์ และเขื่อนแควน้อยบำรุงแดน) ปัจจุบัน (19 ก.ค.62) มีปริมาณน้ำใช้การรวม 1,560 ล้าน ลบ.ม. ปริมาณน้ำระบาย จำนวน 44.55 ล้าน ลบ.ม. คงเหลือปริมาณน้ำใช้การรวม 1,407 ล้าน ลบ.ม. (5,123 – 3,716)

2. วางแผนจัดสรรน้ำ 4 เขื่อนหลักเจ้าพระยาฤดูฝน ปี 2562 (1 พ.ค.62 – 31 ต.ค.62) ทั้งสิ้น จำนวน 4,400 ล้าน ลบ.ม.

3. ผลการจัดสรรน้ำฤดูฝน (1 พ.ค.62 – 19 ก.ค.62) จัดสรรน้ำแล้ว 3,716 ล้าน ลบ.ม. คงเหลือจากแผนการจัดสรรน้ำฤดูฝน 684 ล้าน ลบ.ม. (4,400 – 3,716)

3. วิเคราะห์สถานการณ์

3.1 คาดการณ์ปริมาณฝนจากกรมอุตุนิยมวิทยา (3วันล่วงหน้า)

- วันที่ 20 ก.ค.62 (วันที่ 20 ก.ค. 62 เวลา 07.00 น.– 21 ก.ค. 62 เวลา 07.00 น.) มีฝนตกปานกลาง (10.1 มม.-35.0 มม.) บริเวณพื้นที่ จ.เชียงราย จ.หนองคาย จ.บึงกาฬ จ.นครพนม จ.อำนาจเจริญ จ.อุบลราชธานี จ.ยโสธร จ.ศรีสะเกษ จ.สุรินทร์ จ.บุรีรัมย์ จ.ปราจีนบุรี จ.ระยอง จ.จันทบุรี จ.ตราด จ.ชุมพร จ.สุราษฎร์ธานี จ.นครศรีธรรมราช จ.ระนอง จ.พังงา จ.ภูเก็ต จ.กระบี่ จ.ตรัง จ.พัทลุง จ.สงขลา และจ.สตูล ฝนตกหนัก (35.1 มม.-90.0 มม.) บริเวณพื้นที่ จ.อุบลราชธานี จ.ระยอง จ.จันทบุรี จ.ตราด จ.ระนอง จ.สุราษฎร์ธานี จ.นครศรีธรรมราช จ.พังงา จ.กระบี่ จ.พัทลุง และ จ.สงขลา มีฝนตกหนักมาก (มากกว่า 90.0 มม.) บริเวณพื้นที่ จ.พังงา

- วันที่ 21 ก.ค.62 (วันที่ 21 ก.ค. 62 เวลา 07.00 น.– 22 ก.ค. 62 เวลา 07.00 น.) มีฝนตกปานกลาง (10.1 มม.-35.0 มม.) บริเวณพื้นที่ ภาคเหนือ ภาคกลาง ภาคตะวันออก ภาคตะวันตก จ.ชัยภูมิ จ.เลย จ.หนองบัวลำภู จ.อุดรธานี จ.หนองคาย จ.บึงกาฬ จ.นครพนม จ.สกลนคร จ.กาฬสินธุ์ จ.มุกดาหาร จ.ยโสธร

จ.อำนาจเจริญ จ.อุบลราชธานี จ.ศรีสะเกษ จ.นครราชสีมา จ.ชุมพร จ.ระนอง จ.พังงา จ.กระบี่ จ.สุราษฎร์ธานี และ จ.นครศรีธรรมราช มีฝนตกหนัก (35.1 มม.-90.0 มม.) บริเวณพื้นที่ จ.อุตรดิตถ์ จ.สุโขทัย จ.กำแพงเพชร และ จ.พังงา

3.2 คาดการณ์ปริมาณน้ำ (วันที่ 21 ก.ค. 62)

คาดการณ์ปริมาณน้ำไหลผ่านลุ่มน้ำปิงที่สถานี P.17 อ.บรรพตพิสัย จ.นครสวรรค์ จะมีปริมาณน้ำไหลผ่าน 190.00 ลบ.ม./วินาที มีแนวโน้มเพิ่มขึ้น ส่วนลุ่มน้ำน่านที่สถานี N.67 อ.ชุมแสง จ.นครสวรรค์ จะมีปริมาณน้ำไหลผ่าน 135.00 ลบ.ม./วินาที มีแนวโน้มลดลง โดยจะทำให้ในลุ่มน้ำเจ้าพระยาที่สถานี C.2 อ.เมืองนครสวรรค์ จ.นครสวรรค์ จะมีปริมาณน้ำผ่าน 281.00 ลบ.ม./วินาที มีแนวโน้มเพิ่มขึ้น

4. รายงานสถานการณ์ค่าความเค็ม (ข้อมูล วันที่ 19 ก.ค.62)

แม่น้ำ	สถานีเฝ้าระวัง	เกณฑ์เฝ้าระวัง (กรัม/ลิตร)	ค่าความเค็ม (กรัม/ลิตร)
เจ้าพระยา	ประปาสำแล	0.25	0.19
ปราจีน-บางปะกง	ปราจีนบุรี	2.00	0.09
ท่าจีน	ปากคลองจินดา	0.75	0.26
แม่กลอง	ปากคลองดำเนินสะดวก	2.00	0.13

4. สรุปผลการวิเคราะห์สถานการณ์

สถานการณ์น้ำทำในลำน้ำสายหลักต่างๆ ทั่วประเทศ อยู่ในเกณฑ์ปกติ

5. ข้อปฏิบัติ

1. บริหารจัดการน้ำให้เป็นไปตามแผนที่กำหนดโดยเคร่งครัด
2. ติดตามสถานการณ์น้ำ ระดับน้ำ ปริมาณน้ำ และคุณภาพน้ำ อย่างใกล้ชิด โดยหากเกิดเหตุการณ์ ให้สรุปรายงานมายังศูนย์ปฏิบัติการน้ำอัจฉริยะ (SWOC) โดยช่องทาง e-mail : wmsc.1460@gmail.com และ Line : SWOC CENTER โดยด่วน