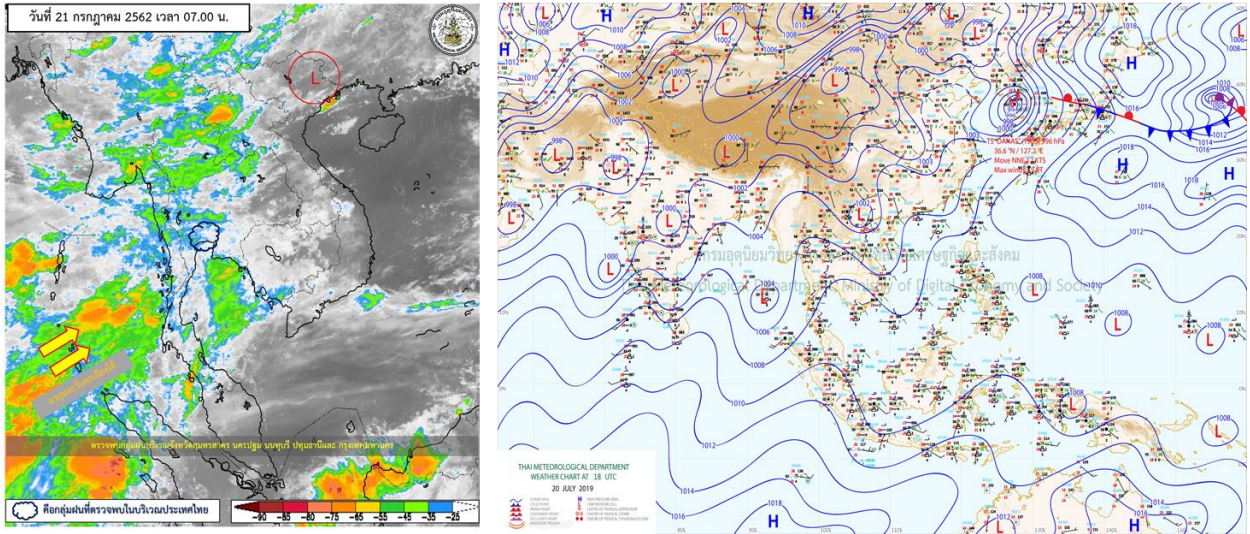


รายงานสรุปศูนย์ปฏิบัติการน้ำอัจฉริยะ  
เรื่อง สถานการณ์น้ำและการเฝ้าระวัง  
ประจำวันอาทิตย์ที่ 21 กรกฎาคม พ.ศ. 2562

1. สภาพอากาศและปริมาณฝน

1.1 สภาพอากาศ (กรมอุตุนิยมวิทยา)



มรสุมตะวันตกเฉียงใต้กำลังแรงยังคงพัดปกคลุมทะเลอันดามัน ภาคใต้ และอ่าวไทย ส่งผลให้ภาคใต้และภาคตะวันออก ยังคงมีฝนตกหนักบางแห่ง สำหรับคลื่นลมบริเวณทะเลอันดามันและอ่าวไทยมีกำลังแรง

1.2 สภาพฝน

**ปริมาณฝนสูงสุด 5 อันดับ** จากกรมอุตุนิยมวิทยา เวลา 07.00 น. วันที่ 20 ก.ค.62 ถึง เวลา 07.00 น. วันที่ 21 ก.ค.62 ตามลำดับ ดังนี้

1. ต.ปิ่นเต๋ อ.ควนขนุน จ.พัทลุง	วัดปริมาณฝนได้	48.5	มม.
2. ต.แม่แตง อ.แม่แตง จ.เชียงใหม่	วัดปริมาณฝนได้	43.5	มม.
3. ต.บางนายสี อ.ตะกั่วป่า พังงา	วัดปริมาณฝนได้	43.0	มม.
4. ต.บ้านห้วย อ.บางปะอิน พระนครศรีอยุธยา	วัดปริมาณฝนได้	42.0	มม.
5. ต.นบปรัง อ.เมืองพังงา พังงา	วัดปริมาณฝนได้	39.0	มม.

## 2. สถานการณ์น้ำท่าและสภาพน้ำในอ่างเก็บน้ำ

### 2.1 สถานการณ์น้ำท่าในลุ่มน้ำต่างๆ (21 ก.ค.62 เวลา 06.00 น.)

แม่น้ำ	สถานี	ที่ตั้งสถานี			ที่ตั้ง	ความจุ	ระดับน้ำ	ปริมาณน้ำ		ต่ำ(-) สูง(+) กว่าที่ตั้ง	อยู่ใน เกณฑ์	แนวโน้ม
								วันนี้	เมื่อวาน			
					ม.	ม. <sup>3</sup> / วิ.	ม.	ม. <sup>3</sup> / วิ.	ม. <sup>3</sup> / วิ.			
1. ปิง	P.1	สะพานนารัฐ	อำเภอเมือง	จังหวัดเชียงใหม่	3.70	490	0.93	1.95	5.00	-2.77	น้อย	ลดลง
ปิง	P.7A	สะพานบ้านห้วยยาง	อำเภอเมือง	จังหวัดกำแพงเพชร	5.34	3,000	0.95	288.40	288.00	-4.39	น้อย	ลดลง
ปิง	P.17	บ้านท่าจิว	อำเภอบรรพตพิสัย	จังหวัดนครสวรรค์	39.80	2,990	34.88	159.00	159.00	-4.92	น้อย	ทรงตัว
2. วัง	W.1C	สะพานเสตุวาริ	อำเภอเมือง	จังหวัดลำปาง	5.20	640	-0.59	0.53	0.55	-5.79	น้อย	ทรงตัว
วัง	W.4A	บ้านวังหมัน	อำเภอสามเงา	จังหวัดตาก	6.10	458	0.04	***	***	-6.06	N/A	N/A
3. ยม	Y.1C	สะพานบ้านน้ำโค้ง	อำเภอเมือง	จังหวัดแพร่	8.20	1,000	-0.13	1.70	2.20	-8.33	น้อย	ลดลง
ยม	Y.16	บ้านบางระกำ	อำเภอบางระกำ	จังหวัดพิษณุโลก	7.30	207	2.37	***	***	-4.93	N/A	N/A
4. น่าน	N.1	หน้าสำนักงานป่าไม้	อำเภอเมือง	จังหวัดน่าน	7.00	1,265	-0.35	3.00	2.04	-7.35	น้อย	เพิ่มขึ้น
น่าน	N.5A	สะพานเอกราช	อำเภอเมือง	จังหวัดพิษณุโลก	10.54	1,452	1.29	125.90	104.90	-9.25	น้อย	เพิ่มขึ้น
น่าน	N.67	สะพานบ้านเกยไชย	อำเภอชุมแสง	จังหวัดนครสวรรค์	28.30	1,520	18.98	128.00	134.00	-9.32	น้อย	ลดลง
5. เจ้าพระยา	C.2	ค่ายจิระประวัติ	อำเภอเมือง	จังหวัดนครสวรรค์	26.20	3,590	17.73	237.00	250.00	-8.47	น้อย	ลดลง
เจ้าพระยา	C.13	ท้ายเขื่อนเจ้าพระยา	อำเภอสรรพยา	จังหวัดชัยนาท	16.34	2,840	5.38	60.00	60.00	-10.96	น้อย	ทรงตัว
6. ป่าสัก	S.28	ท้ายเขื่อนป่าสักชลสิทธิ์	อำเภอพัฒนานิคม	จังหวัดลพบุรี	31.46	1,175	17.14	***	***	-14.32	N/A	N/A
ป่าสัก	S.26	ท้ายเขื่อนพระรามหก	อำเภอท่าเรือ	จังหวัดพระนครศรีอยุธยา	8.00	800	0.82	***	***	-7.18	N/A	N/A
ป่าสัก	S.5	รพ. ปญจมาธิราชอุทิศ	อำเภอพระนครศรีอยุธยา	จังหวัดพระนครศรีอยุธยา	4.70	1,400	0.67	**	**	-4.03	N/A	N/A
7. มูล	M.6A	บ้านสะตึก	อำเภอสตึก	จังหวัดบุรีรัมย์	6.00	440	-0.27	***	***	-6.27	N/A	N/A
มูล	M.182	บ้านสีถาน	อำเภอกันทรารมย์	จังหวัดศรีสะเกษ	10.60	1,540	3.34	***	***	-7.26	N/A	N/A
มูล	M.7	สะพานเสรีประชาธิปไตย	อำเภอเมือง	จังหวัดอุบลราชธานี	7.00	2,300	1.88	28.00	27.00	-5.12	น้อย	เพิ่มขึ้น
8. ซี	E.20A	บ้านบ้านฟ้าหยาด	อำเภอมหาชนะชัย	จังหวัดยโสธร	10.00	1,000	1.81	0.00	0.00	-8.19	น้อย	ทรงตัว
9. เพชรบุรี	B.9	บ้านสระเห็ด	อำเภอท่าช้าง	จังหวัดเพชรบุรี	6.60	400	2.04	7.60	7.00	-4.56	น้อย	เพิ่มขึ้น
เพชรบุรี	B.6A	สะพานท่าเกวียน	อำเภอแก่งกระจาน	จังหวัดเพชรบุรี	6.00	260	0.61	1.05	0.85	-5.39	น้อย	เพิ่มขึ้น
เพชรบุรี	B.15	สะพานเทศบาล	อำเภอเมือง	จังหวัดเพชรบุรี	5.10	150	0.68	4.46	3.61	-4.42	น้อย	เพิ่มขึ้น

### 2.2 สภาพน้ำในอ่างเก็บน้ำขนาดกลาง (ข้อมูล วันที่ 20 ก.ค. 62)

ข้อมูลวันที่ 20 กรกฎาคม 2562															
สรุปอ่างขนาดกลางที่มีปริมาณในช่วง <=30 % และ >100 %															
<=30 %				31 - 50 %				>50-100%				>100 %			
ภาค	จำนวน	สขป.	จำนวน	ภาค	จำนวน	สขป.	จำนวน	ภาค	จำนวน	สขป.	จำนวน	ภาค	จำนวน	สขป.	จำนวน
เหนือ	21	1	1	เหนือ	28	1	7	เหนือ	26	1	7	เหนือ	0	1	0
		2	11			2	14			2	14			2	0
		3	3			3	1			3	1			3	0
		4	6			4	6			4	4			4	0
ตะวันออกเฉียงเหนือ	120	5	22	ตะวันออกเฉียงเหนือ	63	5	19	ตะวันออกเฉียงเหนือ	35	5	12	ตะวันออกเฉียงเหนือ	0	5	0
		6	40			6	11			6	1			6	0
		7	13			7	17			7	17			7	0
		8	45			8	16			8	5			8	0
ตะวันออกเฉียง	15	9	15	ตะวันออกเฉียง	14	9	14	ตะวันออกเฉียง	22	9	22	ตะวันออกเฉียง	0	9	0
กลาง	11	10	10	กลาง	8	10	7	กลาง	3	10	2	กลาง	0	10	0
		11	0			11	0			11	0			11	0
		12	1			12	1			12	1			12	0
ตะวันตก	2	13	2	ตะวันตก	1	13	1	ตะวันตก	4	13	4	ตะวันตก	0	13	0
ใต้	3	14	1	ใต้	15	14	4	ใต้	21	14	12	ใต้	0	14	0
		15	2			15	5			15	6			15	0
		16	0			16	6			16	2			16	0
		17	0			17	0			17	1			17	0
รวม	172	รวม	172	รวม	129	รวม	129	รวม	111	รวม	111	รวม	0	รวม	0

รวมทั้งหมด 412 แห่ง

## 2.3 สภาพน้ำในอ่างเก็บน้ำขนาดใหญ่ (ข้อมูล วันที่ 20 ก.ค. 62)

ภาค อ่างเก็บน้ำเขื่อน	ความจุ ที่ รณส. (ล้าน ม. <sup>3</sup> )	ความจุ ที่ รณค. (ล้าน ม. <sup>3</sup> )	ความจุ ใช้การ (ล้าน ม. <sup>3</sup> )	ณ วันที่										ปริมาณน้ำไหลลงอ่างเก็บน้ำ			ปริมาณน้ำระบาย		แนวโน้ม เปลี่ยนแปลง (+/-) เทียบกับเดือน (ล้าน ม. <sup>3</sup> )	
				1 ม.ค.2561 (ล้าน ม. <sup>3</sup> )	1 ม.ค.2562 (ล้าน ม. <sup>3</sup> )	ปี2561		ปี2562		ใช้การ (ล้าน ม. <sup>3</sup> )	รวม ทั้งปี (ล้าน ม. <sup>3</sup> )	รวม วันนี้ (ล้าน ม. <sup>3</sup> )	สะสมตั้งแต่ 1 ม.ค.2562		วันนี้ 1 ม.ค.2562 (ล้าน ม. <sup>3</sup> )	สะสม ตั้งแต่ (ล้าน ม. <sup>3</sup> )				
						ปริมาณ (ล้าน ม. <sup>3</sup> )	%	ปริมาณ (ล้าน ม. <sup>3</sup> )	%				ปริมาณ (ล้าน ม. <sup>3</sup> )	%			ปริมาณ (ล้าน ม. <sup>3</sup> )	%		
				ปริมาณ (ล้าน ม. <sup>3</sup> )	%	ปริมาณ (ล้าน ม. <sup>3</sup> )	%	ปริมาณ (ล้าน ม. <sup>3</sup> )	%	ปริมาณ (ล้าน ม. <sup>3</sup> )	%	ปริมาณ (ล้าน ม. <sup>3</sup> )	%							
<b>เหนือ</b>																				
ภูมิพล*	13,462	13,462	9,662	10,556	9,023	7,259	54	4,666	35	866	6	9	5,617	0.00	311.48	5.55	23.00	4,124.40	-26.03	
สิริกิติ์*	10,508	9,510	6,660	7,947	7,382	5,215	55	3,356	35	506	5	8	5,716	2.88	663.34	11.60	19.04	4,532.93	-16.67	
แม่จันสมบูรณ์ชล	323	265	253	263	266	121	46	76	29	64	24	25	314	0.00	12.69	4.04	0.28	187.09	-0.29	
แม่จันจุลุมพรา	295	263	249	130	147	71	27	45	17	31	12	13	190	0.14	30.97	16.30	0.59	122.24	+0.00	
ก้อลม	106	106	103	99	92	45	42	34	32	31	29	30	560	3.01	194.00	34.64	1.39	252.83	+1.62	
ก้ออหมา	209	170	164	178	182	92	54	51	30	45	26	27	246	0.34	29.12	11.84	2.81	147.82	-2.47	
แกน้อยป่ารงเคน	1,080	939	896	826	650	153	16	141	15	98	10	11	1,482	0.00	79.34	5.35	2.16	549.37	-2.70	
แม่มอ	110	110	94	96	46	44	40	34	31	18	16	19	255	0.14	9.68	3.79	0.30	11.89	-0.16	
<b>รวมภาคเหนือ</b>	<b>26,093</b>	<b>24,825</b>	<b>18,080</b>	<b>20,093</b>	<b>17,788</b>	<b>12,999</b>	<b>52</b>	<b>8,404</b>	<b>34</b>	<b>1,659</b>	<b>7</b>	<b>9</b>	<b>14,382</b>	<b>6.50</b>	<b>1,330.62</b>	<b>9.25</b>	<b>49.57</b>	<b>9,928.55</b>	<b>-46.69</b>	
<b>ตะวันออกเฉียงเหนือ</b>																				
ห้วยหลวง	136	136	129	110	59	63	46	30	22	23	17	18	165	0.00	12.93	7.84	0.18	38.63	-0.24	
น้ำจูน	780	520	475	463	399	392	75	232	45	187	36	39	460	0.00	43.31	9.41	2.05	215.60	-2.00	
น้ำพุง*	200	165	167	129	118	56	34	32	19	24	14	15	136	0.00	23.04	16.94	0.00	77.35	-0.07	
ภูพานรัตน์*	181	164	127	156	122	107	65	44	27	7	5	6	162	0.27	38.22	23.59	0.50	94.22	-0.24	
อุบลรัตน์*	4,640	2,431	1,850	2,115	772	763	31	570	23	-11	0	-1	2,536	0.00	192.69	7.60	0.50	134.83	-1.51	
ลำปาว	2,450	1,980	1,880	1,706	1,143	925	47	499	25	399	20	21	2,303	0.00	219.01	9.51	7.55	816.36	-7.55	
ลำตะคอง	445	314	292	190	248	206	65	156	50	134	43	46	266	0.02	18.69	7.03	0.86	64.55	-1.04	
ลำพระเพลิง	242	155	154	137	75	86	56	23	15	22	14	14	170	0.00	11.68	6.87	0.00	53.42	-0.05	
มูลบน	350	141	134	109	69	70	50	41	29	34	24	25	96	0.00	9.46	9.85	0.31	22.58	-0.41	
ลำพระ	325	275	268	199	163	124	45	86	31	79	29	29	203	0.15	15.24	7.51	0.79	59.87	-0.76	
ลำนางรอง	197	121	118	77	39	57	47	27	23	24	20	20	51	0.04	6.56	12.87	0.08	11.31	+0.00	
สิรินธร*	1,966	1,966	1,135	1,555	1,206	1,012	51	869	44	37	2	3	1,674	0.60	166.49	9.95	0.00	127.05	+0.00	
<b>รวมภาคตอน.</b>	<b>11,911</b>	<b>8,368</b>	<b>6,718</b>	<b>6,946</b>	<b>4,414</b>	<b>3,862</b>	<b>46</b>	<b>2,609</b>	<b>31</b>	<b>970.13</b>	<b>12</b>	<b>14</b>	<b>8,222</b>	<b>1.08</b>	<b>757.32</b>	<b>9.21</b>	<b>12.82</b>	<b>1,715.76</b>	<b>-13.86</b>	
<b>กลาง</b>																				
ป่าสักชลสิทธิ์	960	960	957	770	555	222	23	46	5	43	5	5	2,438	0.00	0.59	0.02	0.69	387.92	-1.02	
ทับเสลา	190	160	143	138	42	77	48	38	24	21	13	14	140	0.00	2.37	1.69	0.08	6.40	-0.08	
กระเทียม	390	299	259	289	72	193	65	69	23	29	10	11	339	0.60	23.75	7.01	0.05	21.33	+0.50	
<b>รวมภาคกลาง</b>	<b>1,540</b>	<b>1,419</b>	<b>1,359</b>	<b>1,197</b>	<b>668</b>	<b>493</b>	<b>35</b>	<b>153</b>	<b>11</b>	<b>93</b>	<b>7</b>	<b>7</b>	<b>2,917</b>	<b>0.60</b>	<b>26.71</b>	<b>0.92</b>	<b>0.82</b>	<b>415.65</b>	<b>-0.60</b>	
<b>ตะวันตก</b>																				
ศรีนครินทร์*	18,770	17,745	7,480	15,562	16,199	14,641	83	13,574	76	3,309	19	44	4,661	6.42	810.05	17.38	11.03	2,884.25	-3.54	
วิจิตรวงษ์*	11,000	8,860	5,848	6,767	7,257	5,819	66	4,515	51	1,503	17	26	5,494	14.83	732.22	13.33	9.10	3,135.62	+5.18	
<b>รวมภาคตะวันตก</b>	<b>29,770</b>	<b>26,605</b>	<b>13,328</b>	<b>22,329</b>	<b>23,456</b>	<b>20,460</b>	<b>77</b>	<b>18,090</b>	<b>68</b>	<b>4,813</b>	<b>18</b>	<b>36</b>	<b>10,155</b>	<b>21.25</b>	<b>1,542.27</b>	<b>15.19</b>	<b>20.13</b>	<b>6,019.87</b>	<b>+1.64</b>	
<b>ตะวันออก</b>																				
ขุนด่านปราการชล	225	224	219	196	177	103	46	35	16	30	14	14	316	0.37	28.06	8.88	0.10	174.58	+0.25	
คลองสิชล	450	420	390	272	310	210	50	54	13	24	6	6	299	0.00	20.85	6.97	0.10	252.70	-0.22	
บางพระ	127	117	105	101	84	67	57	42	36	30	26	29	50	0.00	25.68	51.35	0.23	51.86	+0.28	
หนองปลาไหล	206	164	150	143	150	115	70	97	59	83	51	55	218	0.89	64.66	29.66	0.00	34.69	+0.66	
ประแสร์	322	295	275	259	233	204	69	118	40	98	33	36	286	1.50	63.50	22.20	0.59	139.30	+0.75	
นฤปดินทรจินดา	338	295	276	216	263	80	27	66	22	46	16	17	391	0.00	29.84	7.63	0.00	213.22	-0.14	
<b>รวมภาคตะวันออก</b>	<b>1,668</b>	<b>1,515</b>	<b>1,415</b>	<b>1,187</b>	<b>1,217</b>	<b>778</b>	<b>51</b>	<b>412</b>	<b>27</b>	<b>312</b>	<b>21</b>	<b>22</b>	<b>1,560</b>	<b>2.75</b>	<b>232.58</b>	<b>14.91</b>	<b>1.02</b>	<b>866.35</b>	<b>+1.58</b>	
<b>ใต้</b>																				
แม่กระเจา	900	710	645	448	614	582	82	366	52	301	42	47	896	1.29	266.98	29.80	0.86	481.79	+0.29	
ปราณบุรี	490	391	373	284	353	319	81	196	50	178	46	48	454	0.00	76.08	16.76	0.16	203.94	-0.22	
รัชชประภา*	6,144	5,639	4,287	4,419	4,708	4,274	76	3,420	61	2,068	37	48	2,680	37.81	809.22	30.19	20.14	1,999.35	+17.31	
บางละมุง*	1,590	1,454	1,178	1,192	1,073	908	62	837	58	561	39	48	1,581	1.96	483.52	30.58	7.82	686.27	-5.97	
<b>รวมภาคใต้</b>	<b>9,124</b>	<b>8,194</b>	<b>6,484</b>	<b>6,343</b>	<b>6,749</b>	<b>6,082</b>	<b>74</b>	<b>4,819</b>	<b>59</b>	<b>3,109</b>	<b>38</b>	<b>48</b>	<b>5,610</b>	<b>41.06</b>	<b>1,635.79</b>	<b>29.16</b>	<b>28.99</b>	<b>3,371.35</b>	<b>+11.41</b>	
<b>รวมทั้งประเทศ</b>	<b>80,106</b>	<b>70,926</b>	<b>47,384</b>	<b>58,094</b>	<b>54,290</b>	<b>44,675</b>	<b>63</b>	<b>34,486</b>	<b>49</b>	<b>10,955</b>	<b>15</b>	<b>23</b>	<b>42,846</b>	<b>73.25</b>	<b>5,525.29</b>	<b>12.90</b>	<b>113.36</b>	<b>22,317.53</b>	<b>-46.52</b>	

ต่ำกว่า 30 %

รวม 18 แห่ง

ตั้งแต่ 31 - 50 %

รวม 11 แห่ง

มากกว่า 50 %

รวม 6 แห่ง

## 2.4 การจัดสรรน้ำฤดูฝน (ข้อมูล วันที่ 20 ก.ค. 62)

อ่างเก็บน้ำ	แผน (ล้าน ลบ.ม.)	ผล (ล้าน ลบ.ม.)	คงเหลือ (ล้าน ลบ.ม.)
ทั่วประเทศ	31,010	9,246 (30%)	21,764 (71%)
เจ้าพระยา (4 เขื่อน)	4,400	3,760 (85%)	640 (15%)

### สรุปการบริหารจัดการน้ำทั้งประเทศ

1. ต้นฤดูฝน ปี 2562 (วันที่ 1 พ.ค.62) มีปริมาณน้ำใช้การทั้งประเทศ รวมทั้งสิ้น 18,626 ล้าน ลบ.ม. ปัจจุบัน (20 ก.ค.62) มีปริมาณน้ำใช้การรวม 12,401 ล้าน ลบ.ม. ปริมาณน้ำระบาย จำนวน 126.40 ล้าน ลบ.ม. คงเหลือปริมาณน้ำใช้การรวม 9,380 ล้าน ลบ.ม. (18,626 - 9,246)

2. วางแผนจัดสรรน้ำฤดูฝน ปี 61/62 (1 พ.ค.62 - 31 ต.ค.62) ทั้งสิ้น จำนวน 31,010 ล้าน ลบ.ม. ตามลำดับความสำคัญดังนี้ เพื่ออุปโภค-บริโภค 2,310 ล้าน ลบ.ม. อุตสาหกรรม 446 ล้าน ลบ.ม. รักษาระบบนิเวศและอื่นๆ 6,438 ล้าน ลบ.ม. และ เกษตร 21,816 ล้าน ลบ.ม.

3. ผลการจัดสรรน้ำฤดูฝน (1 พ.ค.62 - 20 ก.ค.62) จัดสรรน้ำแล้ว 9,246 ล้าน ลบ.ม. คงเหลือจากแผนการจัดสรรน้ำฤดู 21,764 ล้าน ลบ.ม. (31,010 - 9,246)

### สรุปการบริหารจัดการน้ำในเขตพื้นที่ลุ่มเจ้าพระยา

1. ต้นฤดูฝน ปี2562 (วันที่ 1 พ.ค.62) มีปริมาณน้ำใช้การจาก 4 เขื่อนหลัก รวมทั้งสิ้น 5,123 ล้าน ลบ.ม. (เขื่อนภูมิพล เขื่อนสิริกิติ์ เขื่อนป่าสักชลสิทธิ์ และเขื่อนแควน้อยบำรุงแดน) ปัจจุบัน (20 ก.ค.62) มีปริมาณน้ำใช้การรวม 1,514 ล้าน ลบ.ม. ปริมาณน้ำระบาย จำนวน 44.89 ล้าน ลบ.ม. คงเหลือปริมาณน้ำใช้การรวม 1,363 ล้าน ลบ.ม. (5,123 - 3,760)

2. วางแผนจัดสรรน้ำ 4 เขื่อนหลักเจ้าพระยาฤดูฝน ปี 2562 (1 พ.ค.62 - 31 ต.ค.62) ทั้งสิ้น จำนวน 4,400 ล้าน ลบ.ม.

3. ผลการจัดสรรน้ำฤดูฝน (1 พ.ค.62 - 20 ก.ค.62) จัดสรรน้ำแล้ว 3,760 ล้าน ลบ.ม. คงเหลือจากแผนการจัดสรรน้ำฤดูฝน 640 ล้าน ลบ.ม. (4,400 - 3,760)

## 3. วิเคราะห์สถานการณ์

### 3.1 คาดการณ์ปริมาณฝนจากกรมอุตุนิยมวิทยา (3วันล่วงหน้า)

- วันที่ 21 ก.ค. 62 (วันที่ 21 ก.ค. 62 เวลา 07.00 น.- 22 ก.ค.62 เวลา 07.00 น.) มีฝนตกปานกลาง (10.1 มม.-35.0 มม.) บริเวณพื้นที่ จ.เลย จ.หนองคาย จ.นครพนม จ.ยโสธร จ.ศรีสะเกษ จ.อุบลราชธานี จ.ชัยภูมิ จ.นครราชสีมา ภาคเหนือ ภาคกลาง ภาคตะวันตก และภาคใต้ มีฝนตกหนัก (35.1 มม.-90.0 มม.) บริเวณพื้นที่ จ.เชียงใหม่ จ.ลำปาง จ.แพร่ จ.บึงกาฬ จ.ระนอง และจ.พังงา

- วันที่ 22 ก.ค.62 (วันที่ 22 ก.ค. 62 เวลา 07.00 น.- 23 ก.ค.62 เวลา 07.00 น.) มีฝนตกปานกลาง (10.1 มม.-35.0 มม.) บริเวณพื้นที่ จ.ราชบุรี จ.เพชรบุรี ภาคเหนือ ภาคอีสาน ภาคกลางตอนล่าง ภาคตะวันออก และภาคใต้ ฝนตกหนัก (35.1 มม.-90.0 มม.) บริเวณพื้นที่ จ.บึงกาฬ และจ.นครพนม

- วันที่ 23 ก.ค.62 (วันที่ 23 ก.ค. 62 เวลา 07.00 น.- 24 ก.ค.62 เวลา 07.00 น.) มีฝนตกปานกลาง (10.1 มม.-35.0 มม.) บริเวณพื้นที่ จ.เชียงใหม่ จ.ลำปาง จ.แพร่ จ.ตาก จ.กำแพงเพชร ภาคกลาง ภาคตะวันออก และภาคใต้ มีฝนตกหนัก (35.1 มม.-90.0 มม.) บริเวณพื้นที่ จ.แม่ฮ่องสอน

### 3.2 คาดการณ์ปริมาณน้ำ (วันที่ 22 ก.ค.62)

คาดการณ์ปริมาณน้ำไหลผ่านลุ่มน้ำปิงที่สถานี P.17 อ.บรรพตพิสัย จ.นครสวรรค์ จะมีปริมาณน้ำไหลผ่าน 153.00 ลบ.ม./วินาที มีแนวโน้มลดลง ส่วนลุ่มน้ำน่านที่สถานี N.67 อ.ชุมแสง จ.นครสวรรค์ จะมีปริมาณน้ำไหลผ่าน 126.00 ลบ.ม./วินาที มีแนวโน้มลดลง โดยจะทำให้ในลุ่มน้ำเจ้าพระยาที่สถานี C.2 อ.เมืองนครสวรรค์ จ.นครสวรรค์ จะมีปริมาณน้ำผ่าน 232.00 ลบ.ม./วินาที มีแนวโน้มลดลง

### 4. รายงานสถานการณ์ค่าความเค็ม (ข้อมูล วันที่ 21 ก.ค.62)

แม่น้ำ	สถานีเฝ้าระวัง	เกณฑ์เฝ้าระวัง (กรัม/ลิตร)	ค่าความเค็ม (กรัม/ลิตร)
เจ้าพระยา	ประปาสำแล	0.25	0.19
ปราจีน-บางปะกง	ปราจีนบุรี	2.00	0.09
ท่าจีน	ปากคลองจินดา	0.75	0.26
แม่กลอง	ปากคลองดำเนินสะดวก	2.00	0.13

### 4. สรุปผลการวิเคราะห์สถานการณ์

สถานการณ์น้ำท่าในลำน้ำสายหลักต่างๆ ทั่วประเทศ อยู่ในเกณฑ์ปกติ

### 5. ข้อปฏิบัติ

1. บริหารจัดการน้ำให้เป็นไปตามแผนที่กำหนดโดยเคร่งครัด
2. ติดตามสถานการณ์น้ำ ระดับน้ำ ปริมาณน้ำ และคุณภาพน้ำ อย่างใกล้ชิด โดยหากเกิดเหตุการณ์ ให้สรุปรายงานมายังศูนย์ปฏิบัติการน้ำอัจฉริยะ (SWOC) โดยช่องทาง e-mail : wmsc.1460@gmail.com และ Line : SWOC CENTER โดยด่วน