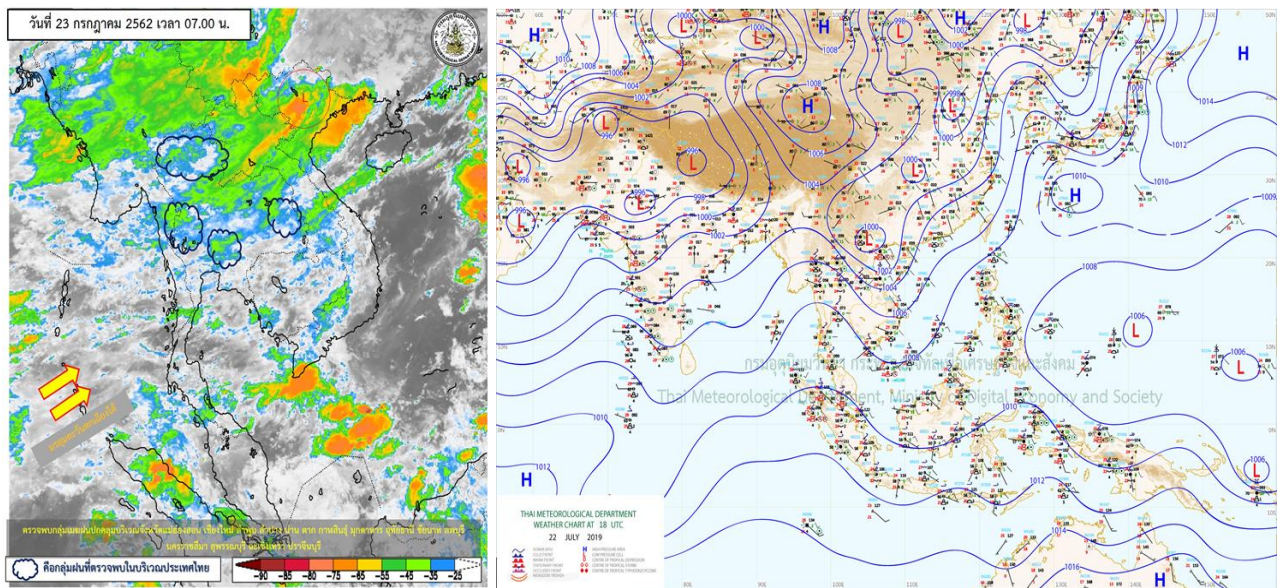




รายงานสรุปศูนย์ปฏิบัติการน้ำอัจฉริยะ
เรื่อง สถานการณ์น้ำและการเฝ้าระวัง
ประจำวันอังคารที่ 23 กรกฎาคม พ.ศ. 2562

1. สภาพอากาศและปริมาณฝน

1.1 สภาพอากาศ (กรมอุตุนิยมวิทยา)



มรสุมตะวันตกเฉียงใต้ที่พัดปกคลุมทะเลอันดามัน และประเทศไทยมีกำลังปานกลาง ในขณะที่มีหย่อมความกดอากาศต่ำปกคลุมประเทศเวียดนามตอนบน ลักษณะเช่นนี้ทำให้ภาคเหนือ และภาคตะวันออกเฉียงเหนือยังคงมีการกระจายของฝนมากกว่าภาคอื่นๆ ส่วนภาคใต้ ภาคตะวันออก และภาคกลางมีปริมาณฝนน้อย สำหรับคลื่นลมบริเวณทะเลอันดามันและอ่าวไทยมีกำลังอ่อนลง

1.2 สภาพฝน

ปริมาณฝนสูงสุด 5 อันดับ จากกรมอุตุนิยมวิทยา เวลา 07.00 น. วันที่ 22 ก.ค.62 ถึง เวลา 07.00 น. วันที่ 23 ก.ค.62 ตามลำดับ ดังนี้

1. ต.นาโพธิ์ อ.กุสุมาลย์ สกลนคร	วัดปริมาณฝนได้	38.0	มม.
2. ต.วังยาง อ.วังยาง นครพนม	วัดปริมาณฝนได้	35.0	มม.
3. ต.โพนสวรรค์ อ.โพนสวรรค์ นครพนม	วัดปริมาณฝนได้	34.0	มม.
4. ต.ท่าลาด อ.เรณูนคร นครพนม	วัดปริมาณฝนได้	32.0	มม.
5. ต.เหล่าแดง อ.ดอนมดแดง อุบลราชธานี	วัดปริมาณฝนได้	28.5	มม.

2. สถานการณ์น้ำท่าและสภาพน้ำในอ่างเก็บน้ำ

2.1 สถานการณ์น้ำท่าในลุ่มน้ำต่างๆ (23 ก.ค.62 เวลา 06.00 น.)

แม่น้ำ	สถานี	ที่ตั้งสถานี			ตลิ่ง ม.	ความจุ ม. ³ / วิ.	ระดับน้ำ ม.	ปริมาณน้ำ		ต่ำ(-) สูง(+) กว่าตลิ่ง	อยู่ใน เกณฑ์	แนวโน้ม
								วันนี้ ม. ³ / วิ.	เมื่อวาน ม. ³ / วิ.			
1. ปิง	P.1	สะพานวารี	อำเภอเมือง	จังหวัดเชียงใหม่	3.70	490	1.15	9.00	6.20	-2.55	น้อย	เพิ่มขึ้น
	P.7A	สะพานบ้านห้วยยาง	อำเภอเมือง	จังหวัดกำแพงเพชร	5.34	3,000	0.93	272.80	253.80	-4.41	น้อย	เพิ่มขึ้น
	P.17	บ้านท่าจิว	อำเภอบรรพตพิสัย	จังหวัดนครสวรรค์	39.80	2,990	34.84	147.00	166.00	-4.96	น้อย	ลดลง
2. วัง	W.1C	สะพานเสตุวารี	อำเภอเมือง	จังหวัดลำปาง	5.20	640	-0.49	0.78	0.85	-5.69	น้อย	ทรงตัว
	W.4A	บ้านวังหมื่น	อำเภอสามเงา	จังหวัดตาก	6.10	458	-0.07	***	***	-6.17	N/A	N/A
3. ยม	Y.1C	สะพานบ้านน้ำไค้ง	อำเภอเมือง	จังหวัดแพร่	8.20	1,000	-0.18	1.20	1.30	-8.38	น้อย	ลดลง
	Y.16	บ้านบางระกำ	อำเภอบางระกำ	จังหวัดพิษณุโลก	7.30	207	2.51	***	***	-4.79	N/A	N/A
4. น่าน	N.1	หน้าสำนักงานป่าไม้	อำเภอเมือง	จังหวัดน่าน	7.00	1,265	-0.38	2.28	3.00	-7.38	น้อย	ลดลง
	N.5A	สะพานเอกาทศรถ	อำเภอเมือง	จังหวัดพิษณุโลก	10.54	1,452	1.35	133.30	94.38	-9.19	น้อย	เพิ่มขึ้น
	N.67	สะพานบ้านเคยไชย	อำเภอชุมแสง	จังหวัดนครสวรรค์	28.30	1,520	18.83	117.00	116.00	-9.47	น้อย	เพิ่มขึ้น
5. เจ้าพระยา	C.2	ค่ายจิระประวัติ	อำเภอเมือง	จังหวัดนครสวรรค์	26.20	3,590	17.71	232.00	230.00	-8.49	น้อย	เพิ่มขึ้น
	C.13	ท้ายเขื่อนเจ้าพระยา	อำเภอสรรพยา	จังหวัดชัยนาท	16.34	2,840	5.38	60.00	60.00	-10.96	น้อย	ทรงตัว
6. ป่าสัก	S.28	ท้ายเขื่อนป่าสักชลสิทธิ์	อำเภอพัฒนานิคม	จังหวัดลพบุรี	31.46	1,175	17.14	***	***	-14.32	N/A	N/A
	S.26	ท้ายเขื่อนพระรามหก	อำเภอท่าเรือ	จังหวัดพระนครศรีอยุธยา	8.00	800	0.68	***	***	-7.32	N/A	N/A
	S.5	รพ. ปญจมาธิราชอุทิศ	อำเภอพระนครศรีอยุธยา	จังหวัดพระนครศรีอยุธยา	4.70	1,400	0.64	**	**	-4.06	N/A	N/A
7. มูล	M.6A	บ้านสะตึก	อำเภอสตึก	จังหวัดบุรีรัมย์	6.00	440	-0.26	***	***	-6.26	N/A	N/A
	M.182	บ้านสีลาน	อำเภอกันทรารมย์	จังหวัดศรีสะเกษ	10.60	1,540	3.35	***	***	-7.25	N/A	N/A
	M.7	สะพานเสรีประชาธิปไตย	อำเภอเมือง	จังหวัดอุบลราชธานี	7.00	2,300	2.09	49.00	32.00	-4.91	น้อย	เพิ่มขึ้น
8. ซี	E.20A	บ้านบ้านพิทายาด	อำเภอมหาชนะชัย	จังหวัดยโสธร	10.00	1,000	2.59	11.70	0.20	-7.41	น้อย	เพิ่มขึ้น
	B.9	บ้านสาระเห็ด	อำเภอท่ายาง	จังหวัดเพชรบุรี	6.60	400	2.01	7.15	7.60	-4.59	น้อย	ลดลง
	B.6A	สะพานท่าเกวียน	อำเภอแก่งกระจาน	จังหวัดเพชรบุรี	6.00	260	0.68	1.40	1.60	-5.32	น้อย	ลดลง
เพชรบุรี	B.15	สะพานเทศบาล	อำเภอเมือง	จังหวัดเพชรบุรี	5.10	150	0.69	4.63	4.46	-4.41	น้อย	เพิ่มขึ้น

2.2 สภาพน้ำในอ่างเก็บน้ำขนาดกลาง (ข้อมูล วันที่ 22 ก.ค. 62)

ข้อมูลวันที่ 22 กรกฎาคม 2562															
สรุปอ่างขนาดกลางที่มีปริมาณในช่วง <=30 % และ >100 %															
<=30 %				31 - 50 %				>50-100%				>100 %			
ภาค	จำนวน	สขป.	จำนวน	ภาค	จำนวน	สขป.	จำนวน	ภาค	จำนวน	สขป.	จำนวน	ภาค	จำนวน	สขป.	จำนวน
เหนือ	21	1	1	เหนือ	30	1	7	เหนือ	24	1	7	เหนือ	0	1	0
		2	11			2	13			2	0				
		3	3			3	1			3	0				
		4	6			4	7			4	3				
ตะวันออกเฉียงเหนือ	122	5	22	ตะวันออกเฉียงเหนือ	65	5	21	ตะวันออกเฉียงเหนือ	31	5	10	ตะวันออกเฉียงเหนือ	0	5	0
		6	40			6	11			6	1			6	0
		7	14			7	18			7	15			7	0
		8	46			8	15			8	5			8	0
ตะวันออก	15	9	15	ตะวันออก	16	9	16	ตะวันออก	20	9	20	ตะวันออก	0	9	0
กลาง	12	10	11	กลาง	7	10	6	กลาง	3	10	2	กลาง	0	10	0
		11	0			11	0			11	0				
		12	1			12	1			12	1				
ตะวันตก	2	13	2	ตะวันตก	1	13	1	ตะวันตก	4	13	4	ตะวันตก	0	13	0
ใต้	3	14	1	ใต้	15	14	4	ใต้	21	14	12	ใต้	0	14	0
		15	2			15	5			15	6			15	0
		16	0			16	6			16	2			16	0
		17	0			17	0			17	1			17	0
รวม	175	รวม	175	รวม	134	รวม	134	รวม	103	รวม	103	รวม	0	รวม	0
รวมทั้งหมด 412 แห่ง															

2.3 สภาพน้ำในอ่างเก็บน้ำขนาดใหญ่ (ข้อมูล วันที่ 22 ก.ค. 62)

ภาค อ่างเก็บน้ำชื่อ	ความจุ ที่ รณส. (ล้าน ม. ³)	ความจุ ที่ รณค. (ล้าน ม. ³)	ความจุหน้า ใช้การ (ล้าน ม. ³)			๗ วันที่								ปริมาณน้ำไหลลงอ่างเก็บน้ำ				ปริมาณน้ำระบาย		แนวโน้มปริมาณอ่างฯ เพิ่มขึ้น/ลดลง (+/-) เทียบกับเมื่อวาน (ล้าน ม. ³)
				1 ม.ค.2561 (ล้าน ม. ³)	1 ม.ค.2562 (ล้าน ม. ³)	ปี2561		ปี2562				ค่าเฉลี่ย ทั้งปี (ล้าน ม. ³)	วันที่	สะสมตั้งแต่ 1 ม.ค.2562		วันที่	สะสม ตั้งแต่ 1 ม.ค.2562 (ล้าน ม. ³)			
						ปริมาณ (ล้าน ม. ³)	% รณค.	ปริมาณ	% รณค.	ปริมาณใช้การ (ล้าน ม. ³)	% ใช้การ			ปริมาณ	% เก็บค่า เฉลี่ยทั้งปี					
				ปริมาณ	%	ปริมาณ	%	ปริมาณ	%	ปริมาณ	%									
เหนือ																				
ภูมิพล*	13,462	13,462	9,662	10,556	9,023	7,325	54	4,607	34	807	6	8	5,617	0.00	311.48	5.55	25.00	4,172.40	-28.55	
สิริศักดิ์*	10,508	9,510	6,660	7,947	7,382	5,292	56	3,323	35	473	5	7	5,716	3.98	670.26	11.73	19.98	4,571.93	-16.50	
แม่จันทน์บุรีรัตน์*	323	265	253	263	266	121	46	76	29	63	24	25	314	0.10	12.81	4.08	0.27	187.78	-0.17	
แม่จันอุดมธรา	295	263	249	130	147	72	27	44	17	30	11	12	190	0.18	31.40	16.53	0.59	123.42	-0.44	
กัวม	106	106	103	99	92	46	43	36	34	33	31	32	560	2.61	199.32	35.59	1.64	256.05	+0.98	
กัวคองมา	209	170	164	178	182	93	55	46	27	40	24	24	246	0.27	29.75	12.09	2.80	153.45	-2.53	
ควนน้อยป่ารุงเคน	1,080	939	896	826	650	171	18	136	15	93	10	10	1,482	0.00	79.34	5.35	2.16	553.69	-2.43	
แม่มอก	110	110	94	96	46	43	39	33	30	17	16	19	255	0.30	10.03	3.93	0.30	12.48	+0.00	
รวมภาคเหนือ	26,093	24,825	18,080	20,093	17,788	13,164	53	8,302	33	1,557	6	9	14,382	7.44	1,344.40	9.35	52.73	10,031.20	-49.64	
ตะวันออกเฉียงเหนือ																				
ห้วยหลวง	136	136	129	110	59	63	47	29	22	23	17	18	165	0.00	12.93	7.84	0.17	38.98	-0.16	
น้ำอูน	780	520	475	463	399	399	77	229	44	184	35	39	460	0.00	43.31	9.41	2.01	219.63	-2.00	
น้ำพุง*	200	165	157	129	118	56	34	32	19	24	14	15	136	0.05	23.14	17.01	0.00	77.35	+0.00	
จุฬาราม*	181	164	127	156	122	108	66	43	26	6	4	5	162	0.00	38.25	23.61	0.50	95.22	-0.84	
คูบัวรัตน*	4,640	2,431	1,850	2,115	772	778	32	567	23	-14	-1	-1	2,536	0.00	192.69	7.60	0.50	135.83	-1.50	
ลำปาว	2,450	1,980	1,880	1,706	1,143	950	48	488	25	388	20	21	2,303	0.13	219.31	9.52	5.38	827.16	-5.25	
ลำตะคอง	445	314	292	190	248	206	66	154	49	132	42	45	266	0.00	18.75	7.05	0.86	66.27	-1.16	
ลำพระเพลิง	242	155	154	137	75	84	54	23	15	22	14	14	170	0.02	11.72	6.89	0.00	53.42	+0.00	
มูลขม	350	141	134	109	69	70	49	40	28	33	23	25	96	0.00	9.46	9.85	0.25	23.08	-0.51	
ลำชี	325	275	268	199	163	124	45	84	31	77	28	29	203	0.00	15.71	7.74	0.90	61.68	-1.14	
ลำนางรอง	197	121	118	77	39	55	45	27	23	24	20	20	51	0.11	6.70	13.13	0.08	11.46	+0.00	
สิรินธร*	1,966	1,966	1,135	1,555	1,206	1,022	52	865	44	34	2	3	1,674	0.00	167.94	10.03	0.00	127.90	-3.43	
รวมภาคตอน.	11,911	8,368	6,718	6,946	4,414	3,915	47	2,583	31	946.55	11	14	8,222	0.31	759.90	9.24	10.65	1,737.98	-15.99	
กลาง																				
ป่าสักชลสิทธิ์	960	960	957	770	555	260	27	44	5	41	4	4	2,438	0.00	0.59	0.02	0.70	389.31	-1.02	
ทับเสลา	190	160	143	138	42	77	48	38	24	21	13	14	140	0.00	2.53	1.81	0.08	6.56	-0.08	
กระเสียว	390	299	259	289	72	193	64	69	23	29	10	11	339	0.14	24.29	7.16	0.05	21.44	+0.00	
รวมภาคกลาง	1,540	1,419	1,359	1,197	668	530	37	151	11	91	6	7	2,917	0.14	27.41	0.94	0.83	417.31	-1.10	
ตะวันตก																				
ศรีนครินทร์*	18,770	17,745	7,480	15,562	16,199	14,730	83	13,557	76	3,292	19	44	4,661	5.87	825.31	17.71	14.02	2,912.27	-7.08	
วชิราลงกรณ์*	11,000	8,860	5,848	6,767	7,257	6,134	69	4,508	51	1,496	17	26	5,494	6.43	747.72	13.61	11.08	3,157.82	-5.18	
รวมภาคตะวันตก	29,770	26,605	13,328	22,329	23,456	20,864	78	18,064	68	4,787	18	36	10,155	12.30	1,573.03	15.49	25.10	6,070.09	-12.26	
ตะวันออก																				
ขุนด่านปราการชล	225	224	219	196	177	112	50	35	16	31	14	14	316	0.35	29.21	9.24	0.34	175.43	+0.00	
คลองสิียด	450	420	390	272	310	208	50	55	13	25	6	6	299	0.50	22.34	7.47	0.10	252.90	+0.28	
บางพระ	127	117	105	101	84	66	57	42	36	30	26	29	50	0.00	25.68	51.35	0.23	52.31	+0.00	
หนองปลาไหล	206	164	150	143	150	115	70	97	59	83	51	55	218	0.18	65.09	29.86	0.00	34.69	+0.00	
ประแสร์	322	295	275	259	233	200	68	118	40	98	33	35	286	0.00	64.25	22.47	0.59	140.48	-0.75	
นฤปดินทรจินดา	338	295	276	216	263	83	28	65	22	46	16	17	391	0.00	29.88	7.64	0.00	213.22	-0.13	
รวมภาคตะวันออก	1,668	1,515	1,415	1,187	1,217	784	52	412	27	313	21	22	1,560	1.04	236.44	15.16	1.26	869.03	-0.60	
ใต้																				
แม่กระเจา	900	710	645	448	614	608	86	367	52	302	43	47	896	1.59	269.87	30.12	0.86	483.52	+0.59	
ปราณบุรี	490	391	373	284	353	329	84	196	50	178	46	48	454	0.23	76.55	16.86	0.16	204.26	+0.00	
รัชชประภา*	6,144	5,639	4,287	4,419	4,708	4,309	76	3,433	61	2,081	37	49	2,680	15.58	851.08	31.76	11.21	2,027.14	+4.01	
บางนาง*	1,590	1,454	1,178	1,192	1,073	900	62	828	57	552	38	47	1,581	2.22	487.72	30.85	6.45	699.73	-4.35	
รวมภาคใต้	9,124	8,194	6,484	6,343	6,749	6,146	75	4,824	59	3,113	38	48	5,610	19.62	1,685.21	30.04	18.69	3,414.65	+0.25	
รวมทั้งประเทศ	80,106	70,926	47,384	58,094	54,290	45,403	64	34,336	48	10,808	15	23	42,846	40.84	5,626.39	13.13	109.26	22,540.26	-79.34	

ต่ำกว่า 30 %

รวม 19 แห่ง

ตั้งแต่ 31 - 50 %

รวม 10 แห่ง

มากกว่า 50 %

รวม 6 แห่ง

2.4 การจัดสรรน้ำฤดูฝน (ข้อมูล วันที่ 22 ก.ค. 62)

อ่างเก็บน้ำ	แผน (ล้าน ลบ.ม.)	ผล (ล้าน ลบ.ม.)	คงเหลือ (ล้าน ลบ.ม.)
ทั่วประเทศ	31,010	9,497 (31%)	21,513 (69%)
เจ้าพระยา (4 เขื่อน)	4,400	3,853 (88%)	547 (12%)

สรุปการบริหารจัดการน้ำทั่วประเทศ

1. ต้นฤดูฝน ปี 2562 (วันที่ 1 พ.ค.62) มีปริมาณน้ำใช้การทั่วประเทศ รวมทั้งสิ้น 18,626 ล้าน ลบ.ม. ปัจจุบัน (22 ก.ค.62) มีปริมาณน้ำใช้การรวม 12,235 ล้าน ลบ.ม. ปริมาณน้ำระบาย จำนวน 123.80 ล้าน ลบ.ม. คงเหลือปริมาณน้ำใช้การรวม 9,129 ล้าน ลบ.ม. (18,626 - 9,497)

2. วางแผนจัดสรรน้ำฤดูฝน ปี 61/62 (1 พ.ค.62 – 31 ต.ค.62) ทั้งสิ้น จำนวน 31,010 ล้าน ลบ.ม. ตามลำดับความสำคัญดังนี้ เพื่ออุปโภค-บริโภค 2,310 ล้าน ลบ.ม. อุตสาหกรรม 446 ล้าน ลบ.ม. รักษาระบบนิเวศน์และอื่นๆ 6,438 ล้าน ลบ.ม. และ เกษตร 21,816 ล้าน ลบ.ม.

3. ผลการจัดสรรน้ำฤดูฝน (1 พ.ค.62 – 22 ก.ค.62) จัดสรรน้ำแล้ว 9,497 ล้าน ลบ.ม. คงเหลือจากแผนการจัดสรรน้ำฤดู 21,513 ล้าน ลบ.ม. (31,010 – 9,497)

สรุปการบริหารจัดการน้ำในเขตพื้นที่ลุ่มเจ้าพระยา

1. ต้นฤดูฝน ปี2562 (วันที่ 1 พ.ค.62) มีปริมาณน้ำใช้การจาก 4 เขื่อนหลัก รวมทั้งสิ้น 5,123 ล้าน ลบ.ม. (เขื่อนภูมิพล เขื่อนสิริกิติ์ เขื่อนป่าสักชลสิทธิ์ และเขื่อนแควน้อยบำรุงแดน) ปัจจุบัน (22 ก.ค.62) มีปริมาณน้ำใช้การรวม 1,415 ล้าน ลบ.ม. ปริมาณน้ำระบาย จำนวน 47.84 ล้าน ลบ.ม. คงเหลือปริมาณน้ำใช้การรวม 1,270 ล้าน ลบ.ม. (5,123 – 3,853)

2. วางแผนจัดสรรน้ำ 4 เขื่อนหลักเจ้าพระยาฤดูฝน ปี 2562 (1 พ.ค.62 – 31 ต.ค.62) ทั้งสิ้น จำนวน 4,400 ล้าน ลบ.ม.

3. ผลการจัดสรรน้ำฤดูฝน (1 พ.ค.62 – 22 ก.ค.62) จัดสรรน้ำแล้ว 3,853 ล้าน ลบ.ม. คงเหลือจากแผนการจัดสรรน้ำฤดูฝน 547 ล้าน ลบ.ม. (4,400 – 3,853)

3. วิเคราะห์สถานการณ์

3.1 คาดการณ์ปริมาณฝนจากกรมอุตุนิยมวิทยา (3 วันล่วงหน้า)

- วันที่ 23 ก.ค.62 (วันที่ 23 ก.ค.62 เวลา 07.00 น.– 24 ก.ค.62 เวลา 07.00 น.) มีฝนตกปานกลาง (10.1 มม.-35.0 มม.)บริเวณพื้นที่ จ.เชียงราย จ.น่าน จ.เชียงใหม่ จ.แม่ฮ่องสอน จ.บึงกาฬ จ.นครราชสีมา จ.ตราด จ.สิงห์บุรี จ.ฉะเชิงเทรา จ.กรุงเทพฯ จ.นครปฐม จ.นนทบุรี จ.สมุทรปราการ จ.สมุทรสาคร จ.สมุทรสงคราม จ.กาญจนบุรี จ.เพชรบุรี จ.ราชบุรี จ.สุราษฎร์ธานี จ.ตรัง ต.สตูล จ.สงขลา จ.กระบี่ มีฝนตกหนัก (35.1 มม.-90.0 มม.) บริเวณพื้นที่ จ.ตาก จ.ลพบุรี จ.นครศรีธรรมราช จ.พัทลุง และ จ.ยะลา

- วันที่ 24 ก.ค.62 (วันที่ 24 ก.ค. 62 เวลา 07.00 น.– 25 ก.ค.62 เวลา 07.00 น.) มีฝนตกปานกลาง (10.1 มม.-35.0 มม.) บริเวณพื้นที่ จ.น่านจ.พะเยา จ.แพร่ จ.เชียงใหม่จ.แม่ฮ่องสอน จ.ตาก จ.กาญจนบุรี

- วันที่ 25 ก.ค.62 (วันที่ 25 ก.ค. 62 เวลา 07.00 น.– 26 ก.ค.62 เวลา 07.00 น.) มีฝนตกปานกลาง (10.1 มม.-35.0 มม.) บริเวณพื้นที่ จ.อุบลราชธานี จ.ตราด จ.ระยอง จ.ชลบุรี จ.กาญจนบุรี จ.เพชรบุรี จ.ระนอง จ.ชุมพร จ.สุราษฎร์ธานี มีฝนตกหนัก (35.1 มม.-90.0 มม.) บริเวณพื้นที่ จ.จันทบุรี

3.2 คาดการณ์ปริมาณน้ำ (วันที่ 24 ก.ค.62)

คาดการณ์ปริมาณน้ำไหลผ่านลุ่มน้ำปิงที่สถานี P.17 อ.บรรพตพิสัย จ.นครสวรรค์ จะมีปริมาณน้ำไหลผ่าน 155.00 ลบ.ม./วินาที มีแนวโน้มลดลง ส่วนลุ่มน้ำน่านที่สถานี N.67 อ.ชุมแสง จ.นครสวรรค์ จะมีปริมาณน้ำไหลผ่าน 119.00 ลบ.ม./วินาที มีแนวโน้มเพิ่มขึ้น โดยจะทำให้ในลุ่มน้ำเจ้าพระยาที่สถานี C.2 อ.เมืองนครสวรรค์ จ.นครสวรรค์ จะมีปริมาณน้ำผ่าน 238.00 ลบ.ม./วินาที มีแนวโน้มเพิ่มขึ้น

4. รายงานสถานการณ์ค่าความเค็ม (ข้อมูล วันที่ 23 ก.ค.62)

แม่น้ำ	สถานีเฝ้าระวัง	เกณฑ์เฝ้าระวัง (กรัม/ลิตร)	ค่าความเค็ม (กรัม/ลิตร)
เจ้าพระยา	ประปาสำแล	0.25	0.19
ปราจีน-บางปะกง	ปราจีนบุรี	2.00	0.10
ท่าจีน	ปากคลองจินดา	0.75	0.26
แม่กลอง	ปากคลองดำเนินสะดวก	2.00	0.13

5. สรุปผลการวิเคราะห์สถานการณ์

สถานการณ์น้ำท่าในลำน้ำสายหลักต่างๆ ทั่วประเทศ อยู่ในเกณฑ์ปกติ

6. ข้อปฏิบัติ

1. บริหารจัดการน้ำให้เป็นไปตามแผนที่กำหนดโดยเคร่งครัด
2. ติดตามสถานการณ์น้ำ ระดับน้ำ ปริมาณน้ำ และคุณภาพน้ำ อย่างใกล้ชิด โดยหากเกิดเหตุการณ์ ให้สรุปรายงานมายังศูนย์ปฏิบัติการน้ำอัจฉริยะ (SWOC) โดยช่องทาง e-mail : wmsc.1460@gmail.com และ Line : SWOC CENTER โดยด่วน