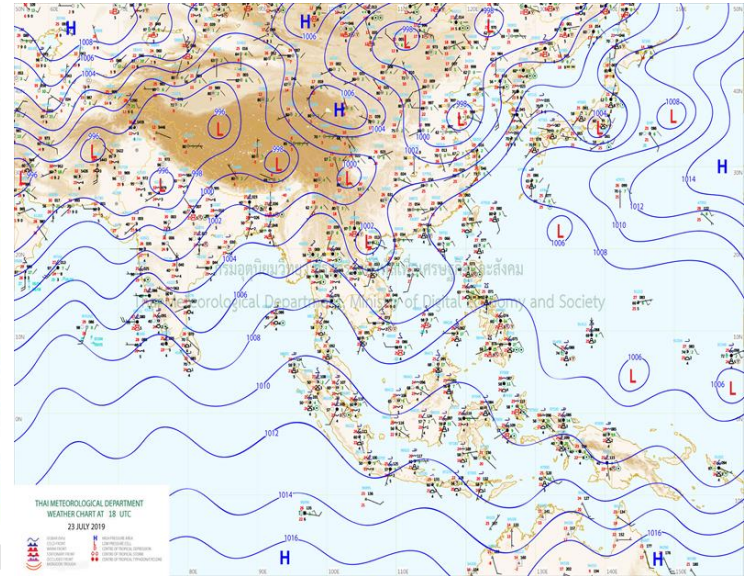
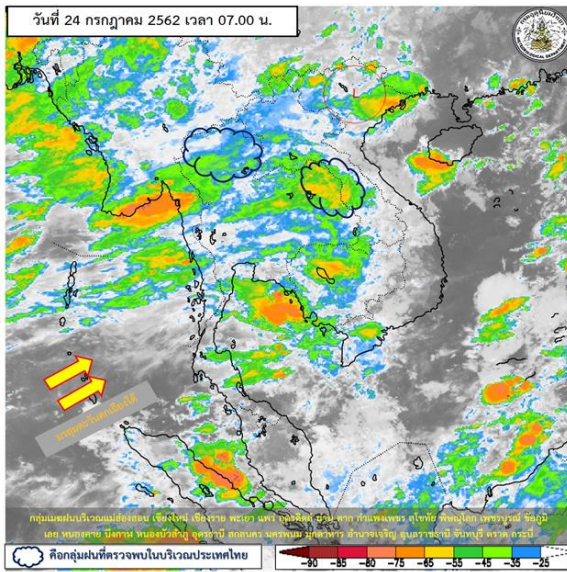


รายงานสรุปศูนย์ปฏิบัติการน้ำอัจฉริยะ
เรื่อง สถานการณ์น้ำและการเฝ้าระวัง
ประจำวันพุธที่ 24 กรกฎาคม พ.ศ. 2562

1. สภาพอากาศและปริมาณฝน

1.1 สภาพอากาศ (กรมอุตุนิยมวิทยา)



มรสุมตะวันตกเฉียงใต้ที่พัดปกคลุมทะเลอันดามันและประเทศไทยมีกำลังอ่อนลง ในขณะที่มีหย่อมความกดอากาศต่ำปกคลุมประเทศเวียดนามตอนบน ส่งผลให้ภาคเหนือและภาคตะวันออกเฉียงเหนือยังคงมีฝนมากกว่าภาคอื่นๆ ส่วนภาคใต้ ภาคตะวันออก และภาคกลาง มีปริมาณฝนน้อย สำหรับคลื่นลมบริเวณทะเลอันดามันและอ่าวไทยมีกำลังอ่อนลง

1.2 สภาพฝน

ปริมาณฝนสูงสุด 5 อันดับ จากกรมอุตุนิยมวิทยา เวลา 07.00 น. วันที่ 23 ก.ค.62 ถึง เวลา 07.00 น. วันที่ 24 ก.ค.62 ตามลำดับ ดังนี้

1. ต.เมืองชุม อ.เวียงชัย เชียงราย	วัดปริมาณฝนได้	69.5	มม.
2. ต.หารเทา อ.ปากพะยูน พัทลุง	วัดปริมาณฝนได้	63.0	มม.
3. ต.ห้วยไผ่ อ.โขงเจียม อุบลราชธานี	วัดปริมาณฝนได้	61.0	มม.
4. ต.ไหล่น่าน อ.เวียงสา น่าน	วัดปริมาณฝนได้	59.5	มม.
5. ต.ท่าโพธิ์ศรี อ.เดชอุดม อุบลราชธานี	วัดปริมาณฝนได้	58.0	มม.

2. สถานการณ์น้ำท่าและสภาพน้ำในอ่างเก็บน้ำ

2.1 สถานการณ์น้ำท่าในลุ่มน้ำต่างๆ (23 ก.ค.62 เวลา 06.00 น.)

แม่น้ำ	สถานี	ที่ตั้งสถานี			ตลิ่ง ม.	ความจุ ม. ³ /วิ.	ระดับน้ำ ม.	ปริมาณน้ำ		ต่ำ(-) สูง(+) กว่าตลิ่ง	อยู่ใน เกณฑ์	แนวโน้ม
								วันนี้ ม. ³ /วิ.	เมื่อวาน ม. ³ /วิ.			
1. ปิง	P.1	สะพานนารัฐ	อำเภอเมือง	จังหวัดเชียงใหม่	3.70	490	1.11	7.40	9.00	-2.59	น้อย	ลดลง
	P.7A	สะพานบ้านห้วยยาง	อำเภอเมือง	จังหวัดกำแพงเพชร	5.34	3,000	1.03	312.00	272.80	-4.31	น้อย	เพิ่มขึ้น
	P.17	บ้านท่าจั่ว	อำเภอบรรพตพิสัย	จังหวัดนครสวรรค์	39.80	2,990	34.85	149.00	147.00	-4.95	น้อย	เพิ่มขึ้น
2. วัง	W.1C	สะพานเสตุวาริ	อำเภอเมือง	จังหวัดลำปาง	5.20	640	-0.52	0.70	0.78	-5.72	น้อย	ทรงตัว
	W.4A	บ้านวังหมัน	อำเภอสามเงา	จังหวัดตาก	6.10	458	-0.11	***	***	-6.21	N/A	N/A
3. ยม	Y.1C	สะพานบ้านน้ำโค้ง	อำเภอเมือง	จังหวัดแพร่	8.20	1,000	-0.18	1.20	1.20	-8.38	น้อย	ทรงตัว
	Y.16	บ้านบางระกำ	อำเภอบางระกำ	จังหวัดพิษณุโลก	7.30	207	1.38	***	***	-5.92	N/A	N/A
4. น่าน	N.1	หน้าสำนักงานป่าไม้	อำเภอเมือง	จังหวัดน่าน	7.00	1,265	-0.38	2.28	2.28	-7.38	น้อย	ทรงตัว
	N.5A	สะพานเอกาพรศร	อำเภอเมือง	จังหวัดพิษณุโลก	10.54	1,452	1.31	128.30	133.30	-9.23	น้อย	ลดลง
	N.67	สะพานบ้านเกยไชย	อำเภอยางชุมน้อย	จังหวัดนครสวรรค์	28.30	1,520	18.79	114.00	117.00	-9.51	น้อย	ลดลง
5. เจ้าพระยา	C.2	ค่ายจิระประวัติ	อำเภอเมือง	จังหวัดนครสวรรค์	26.20	3,590	17.65	219.00	232.00	-8.55	น้อย	ลดลง
	C.13	ท้ายเขื่อนเจ้าพระยา	อำเภอสรรพยา	จังหวัดชัยนาท	16.34	2,840	5.38	60.00	60.00	-10.96	น้อย	ทรงตัว
6. ป่าสัก	S.28	ท้ายเขื่อนป่าสักชลสิทธิ์	อำเภอพัฒนานิคม	จังหวัดลพบุรี	31.46	1,175	17.14	***	***	-14.32	N/A	N/A
	S.26	ท้ายเขื่อนพระรามหก	อำเภอท่าเรือ	จังหวัดพระนครศรีอยุธยา	8.00	800	0.67	***	***	-7.33	N/A	N/A
	S.5	รพ.ปิฎกมาธิราชอุทิศ	อำเภอพระนครศรีอยุธยา	จังหวัดพระนครศรีอยุธยา	4.70	1,400	0.72	**	**	-3.98	N/A	N/A
7. มูล	M.6A	บ้านสะตึก	อำเภอสตึก	จังหวัดบุรีรัมย์	6.00	440	-0.29	***	***	-6.29	N/A	N/A
	M.182	บ้านสีถ่าน	อำเภอกันทรารมย์	จังหวัดศรีสะเกษ	10.60	1,540	3.33	***	***	-7.27	N/A	N/A
	M.7	สะพานเสรีประชาธิปไตย	อำเภอเมือง	จังหวัดอุบลราชธานี	7.00	2,300	2.26	69.00	49.00	-4.74	น้อย	เพิ่มขึ้น
8. ซี	E.20A	บ้านน้ำพันหยา	อำเภอมหาชนะชัย	จังหวัดยโสธร	10.00	1,000	2.58	11.40	11.70	-7.42	น้อย	ลดลง
	B.9	บ้านสาระเห็ด	อำเภอท่ายาง	จังหวัดเพชรบุรี	6.60	400	2.01	7.15	7.15	-4.59	น้อย	ทรงตัว
	B.6A	สะพานท่าเกวียน	อำเภอแก่งกระจาน	จังหวัดเพชรบุรี	6.00	260	0.64	1.20	1.40	-5.36	น้อย	ลดลง
เพชรบุรี	B.15	สะพานเทศบาล	อำเภอเมือง	จังหวัดเพชรบุรี	5.10	150	0.71	4.97	4.63	-4.39	น้อย	เพิ่มขึ้น

2.2 สภาพน้ำในอ่างเก็บน้ำขนาดกลาง (ข้อมูล วันที่ 23 ก.ค. 62)

ข้อมูลวันที่ 23 กรกฎาคม 2562															
สรุปอ่างขนาดกลางที่มีปริมาตรในช่วง <=30 % และ >100 %															
<=30 %				31 - 50 %				>50-100%				>100 %			
ภาค	จำนวน	สขป.	จำนวน	ภาค	จำนวน	สขป.	จำนวน	ภาค	จำนวน	สขป.	จำนวน	ภาค	จำนวน	สขป.	จำนวน
เหนือ	22	1	1	เหนือ	29	1	7	เหนือ	24	1	7	เหนือ	0	1	0
		2	11			2	14			2	14			2	0
		3	3			3	1			3	1			3	0
		4	7			4	7			4	2			4	0
ตะวันออกเฉียงเหนือ	122	5	22	ตะวันออกเฉียงเหนือ	67	5	21	ตะวันออกเฉียงเหนือ	29	5	10	ตะวันออกเฉียงเหนือ	0	5	0
		6	40			6	12			6	0			6	0
		7	14			7	19			7	14			7	0
		8	46			8	15			8	5			8	0
ตะวันออก	14	9	14	ตะวันออก	18	9	18	ตะวันออก	19	9	19	ตะวันออก	0	9	0
กลาง	12	10	11	กลาง	7	10	6	กลาง	3	10	2	กลาง	0	10	0
		11	0			11	0			11	0			11	0
		12	1			12	1			12	1			12	0
ตะวันตก	2	13	2	ตะวันตก	1	13	1	ตะวันตก	4	13	4	ตะวันตก	0	13	0
ใต้	3	14	1	ใต้	16	14	5	ใต้	20	14	11	ใต้	0	14	0
		15	2			15	5			15	6			15	0
		16	0			16	6			16	2			16	0
		17	0			17	0			17	1			17	0
รวม	175	รวม	175	รวม	138	รวม	138	รวม	99	รวม	99	รวม	0	รวม	0

รวมทั้งหมด 412 แห่ง

2.4 สภาพน้ำในอ่างเก็บน้ำ 4 เขื่อนหลักกลุ่มเจ้าพระยา (ข้อมูล วันที่ 24 ก.ค. 62)

อ่างเก็บน้ำ	ปริมาณน้ำในอ่างฯ		ปริมาณน้ำใช้การได้		ปริมาณน้ำไหลลงอ่างฯ		ปริมาณน้ำระบาย		รับน้ำได้อีก
	ปี 2562	% ความจุ	ปริมาณน้ำ	% ใช้การ	วันนี้	เมื่อวาน	วันนี้	เมื่อวาน	
ภูมิพล	4,546	34	746	8	0.00	0.00	25.00	25.00	8,916
สิริกิติ์	3,288	35	438	7	2.90	2.87	20.08	20.15	6,222
ภูมิพล+สิริกิติ์	7,834	34	1,184	7	2.90	2.87	45.08	45.15	15,138
แควน้อยฯ	131	14	88	10	0.00	0.00	2.16	1.91	808
ป่าสักชลสิทธิ์	42	4	39	4	0.00	0.00	0.69	0.70	918
รวมทั้งหมด	8,007	32	1,311	7	2.90	2.87	47.93	47.76	16,864

(หน่วย : ล้าน ลบ.ม.)

2.5 การจัดสรรน้ำฤดูฝน (ข้อมูล วันที่ 23 ก.ค. 62)

อ่างเก็บน้ำ	แผน (ล้าน ลบ.ม.)	ผลการจัดสรร (ล้าน ลบ.ม.)	คงเหลือ (ล้าน ลบ.ม.)
ทั่วประเทศ	31,010	9,610 (31%)	21,400 (69%)
เจ้าพระยา (4 เขื่อน)	4,400	3,901 (89%)	499 (11%)

สรุปการบริหารจัดการน้ำทั่วประเทศ

- ต้นฤดูฝน ปี 2562 (วันที่ 1 พ.ค.62) มีปริมาณน้ำใช้การทั่วประเทศ รวมทั้งสิ้น 18,626 ล้าน ลบ.ม. ปัจจุบัน (23 ก.ค.62) มีปริมาณน้ำใช้การรวม 12,144 ล้าน ลบ.ม. ปริมาณน้ำระบาย จำนวน 113.84 ล้าน ลบ.ม. คงเหลือปริมาณน้ำใช้การรวม 9,016 ล้าน ลบ.ม. (18,626 - 9,610)
- วางแผนจัดสรรน้ำฤดูฝน ปี 61/62 (1 พ.ค.62 – 31 ต.ค.62) ทั้งสิ้น จำนวน 31,010 ล้าน ลบ.ม. ตามลำดับความสำคัญดังนี้ เพื่ออุปโภค-บริโภค 2,310 ล้าน ลบ.ม. อุตสาหกรรม 446 ล้าน ลบ.ม. รักษาระบบนิเวศน์และอื่นๆ 6,438 ล้าน ลบ.ม. และ เกษตร 21,816 ล้าน ลบ.ม.
- ผลการจัดสรรน้ำฤดูฝน (1 พ.ค.62 – 23 ก.ค.62) จัดสรรน้ำแล้ว 9,610 ล้าน ลบ.ม. คงเหลือจากแผนการจัดสรรน้ำฤดู 21,400 ล้าน ลบ.ม. (31,010 – 9,610)

สรุปการบริหารจัดการน้ำในเขตพื้นที่กลุ่มเจ้าพระยา

- ต้นฤดูฝน ปี2562 (วันที่ 1 พ.ค.62) มีปริมาณน้ำใช้การจาก 4 เขื่อนหลัก รวมทั้งสิ้น 5,123 ล้าน ลบ.ม. (เขื่อนภูมิพล เขื่อนสิริกิติ์ เขื่อนป่าสักชลสิทธิ์ และเขื่อนแควน้อยบำรุงแดน) ปัจจุบัน (23 ก.ค.62) มีปริมาณน้ำใช้การรวม 1,364 ล้าน ลบ.ม. ปริมาณน้ำระบาย จำนวน 47.76 ล้าน ลบ.ม. คงเหลือปริมาณน้ำใช้การรวม 1,222 ล้าน ลบ.ม. (5,123 – 3,901)
- วางแผนจัดสรรน้ำ 4 เขื่อนหลักเจ้าพระยาฤดูฝน ปี 2562 (1 พ.ค.62 – 31 ต.ค.62) ทั้งสิ้น จำนวน 4,400 ล้าน ลบ.ม.
- ผลการจัดสรรน้ำฤดูฝน (1 พ.ค.62 – 23 ก.ค.62) จัดสรรน้ำแล้ว 3,901 ล้าน ลบ.ม. คงเหลือจากแผนการจัดสรรน้ำฤดูฝน 499 ล้าน ลบ.ม. (4,400 – 3,901)

3. วิเคราะห์สถานการณ์

3.1 คาดการณ์ปริมาณฝนจากกรมอุตุนิยมวิทยา (3 วันล่วงหน้า)

- - วันที่ 24 ก.ค.62 (วันที่ 24 ก.ค.62 เวลา 07.00 น.- 25 ก.ค.62 เวลา 07.00 น.) มีฝนตกปานกลาง (10.1 มม.-35.0 มม.) บริเวณพื้นที่ จ.เชียงราย จ.เชียงใหม่ จ.ลำปาง จ.น่าน จ.แพร่ จ.ตาก จ.กาญจนบุรี จ.หนองคาย จ.บึงกาฬ จ.สระบุรี จ.นครนายก จ.ปทุมธานี จ.กรุงเทพมหานคร จ.สมุทรปราการ จ.สมุทรสาคร จ.ฉะเชิงเทรา จ.ระยอง จ.ตราด จ.นครปฐม จ.สงขลา จ.ปัตตานี และ จ.ยะลา มีฝนตกหนัก (35.1 มม.-90.0 มม.) บริเวณพื้นที่ จ.แม่ฮ่องสอน จ.พะเยา จ.จันทบุรี จ.นครศรีธรรมราช จ.พัทลุง และ จ.นราธิวาส

- วันที่ 25 ก.ค.62 (วันที่ 25 ก.ค. 62 เวลา 07.00 น.- 26 ก.ค.62 เวลา 07.00 น.) มีฝนตกปานกลาง (10.1 มม.-35.0 มม.) บริเวณพื้นที่ จ.แม่ฮ่องสอน จ.เชียงราย จ.หนองคาย จ.อุดรธานี จ.บึงกาฬ จ.นครพนม จ.มุกดาหาร จ.นครนายก จ.ฉะเชิงเทรา จ.ตราด จ.ระยอง จ.สมุทรปราการ และ จ.กรุงเทพมหานคร มีฝนตกหนัก (35.1 มม.-90.0 มม.) บริเวณพื้นที่ จ.ชลบุรี และ จ.จันทบุรี

- วันที่ 26 ก.ค.62 (วันที่ 26 ก.ค. 62 เวลา 07.00 น.- 27 ก.ค.62 เวลา 07.00 น.) มีฝนตกปานกลาง (10.1 มม.-35.0 มม.) บริเวณพื้นที่ จ.เชียงราย จ.บึงกาฬ จ.สกลนคร จ.นครพนม จ.กาฬสินธุ์ จ.มุกดาหาร จ.ยโสธร จ.อำนาจเจริญ จ.ศรีสะเกษ จ.สุรินทร์ จ.ระยอง จ.นครปฐม จ.สมุทรสาคร จ.สมุทรสงคราม จ.ราชบุรี จ.เพชรบุรี จ.ประจวบคีรีขันธ์ จ.ชุมพร จ.ระนอง จ.พังงา จ.สุราษฎร์ธานี จ.กระบี่ จ.นครศรีธรรมราช จ.พัทลุง และ จ.สตูล มีฝนตกหนัก (35.1 มม.-90.0 มม.) บริเวณพื้นที่ จ.อุบลราชธานี และ จ.สงขลา

3.2 คาดการณ์ปริมาณน้ำ (วันที่ 25 ก.ค.62)

คาดการณ์ปริมาณน้ำไหลผ่านลุ่มน้ำปิงที่สถานี P.17 อ.บรรพตพิสัย จ.นครสวรรค์ จะมีปริมาณน้ำไหลผ่าน 156.00 ลบ.ม./วินาที มีแนวโน้มเพิ่มขึ้น ส่วนลุ่มน้ำน่านที่สถานี N.67 อ.ชุมแสง จ.นครสวรรค์ จะมีปริมาณน้ำไหลผ่าน 112.00 ลบ.ม./วินาที มีแนวโน้มลดลง โดยจะทำให้ในลุ่มน้ำเจ้าพระยาที่สถานี C.2 อ.เมืองนครสวรรค์ จ.นครสวรรค์ จะมีปริมาณน้ำผ่าน 225.00 ลบ.ม./วินาที มีแนวโน้มเพิ่มขึ้น

4. รายงานสถานการณ์ค่าความเค็ม (ข้อมูล วันที่ 23 ก.ค.62)

แม่น้ำ	สถานีเฝ้าระวัง	เกณฑ์เฝ้าระวัง (กรัม/ลิตร)	ค่าความเค็ม (กรัม/ลิตร)
เจ้าพระยา	ประปาสำแล	0.25	0.19
ปราจีน-บางปะกง	ปราจีนบุรี	2.00	0.10
ท่าจีน	ปากคลองจินดา	0.75	0.26
แม่กลอง	ปากคลองดำเนินสะดวก	2.00	0.13

5. สรุปผลการวิเคราะห์สถานการณ์

สถานการณ์น้ำทำในลำน้ำสายหลักต่างๆ ทั่วประเทศ อยู่ในเกณฑ์ปกติ

6. ข้อปฏิบัติ

1. บริหารจัดการน้ำให้เป็นไปตามแผนที่กำหนดโดยเคร่งครัด
2. ติดตามสถานการณ์น้ำ ระดับน้ำ ปริมาณน้ำ และคุณภาพน้ำ อย่างใกล้ชิด โดยหากเกิดเหตุการณ์ ให้สรุปรายงานมายังศูนย์ปฏิบัติการน้ำอัจฉริยะ (SWOC) โดยช่องทาง e-mail : wmsc.1460@gmail.com และ Line : SWOC CENTER โดยด่วน