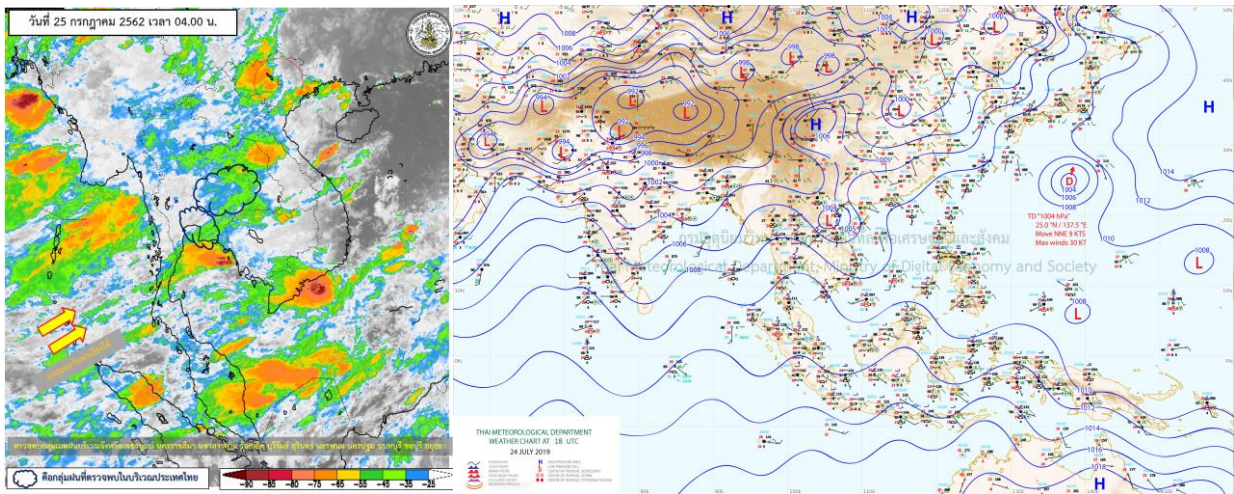




รายงานสรุปศูนย์ปฏิบัติการน้ำอัจฉริยะ
เรื่อง สถานการณ์น้ำและการเฝ้าระวัง
ประจำวันพฤหัสบดีที่ 25 กรกฎาคม พ.ศ. 2562

1. สภาพอากาศและปริมาณฝน

1.1 สภาพอากาศ (กรมอุตุนิยมวิทยา)



มรสุมตะวันตกเฉียงใต้พัดปกคลุมทะเลอันดามันและประเทศไทย ในขณะที่มีหย่อมความกดอากาศต่ำปกคลุม ประเทศเวียดนามตอนบน ลักษณะเช่นนี้ทำให้ประเทศไทยตอนบนมีฝนเพิ่มมากขึ้น สำหรับคลื่นลมบริเวณทะเลอันดามัน และอ่าวไทยมีกำลังอ่อน

1.2 สภาพฝน

ปริมาณฝนสูงสุด 5 อันดับ จากกรมอุตุนิยมวิทยา เวลา 07.00 น. วันที่ 24 ก.ค.62 ถึง เวลา 07.00 น. วันที่ 25 ก.ค.62 ตามลำดับ ดังนี้

| | | | |
|---|----------------|------|-----|
| 1. ต.ธาตุ อ.รัตนบุรี จ.สุรินทร์ | วัดปริมาณฝนได้ | 91.5 | มม. |
| 2. ต.บักดอง อ.ขุนหาญ จ.ศรีสะเกษ | วัดปริมาณฝนได้ | 89.0 | มม. |
| 3. ต.ริมโขง อ.เชียงของ จ.เชียงราย | วัดปริมาณฝนได้ | 78.0 | มม. |
| 4. ต.ตาโกน อ.เมืองจันทร์ จ.ศรีสะเกษ | วัดปริมาณฝนได้ | 69.5 | มม. |
| 5. ต.คลองกระจง อ.แม่ลาน้อย จ.แม่ฮ่องสอน | วัดปริมาณฝนได้ | 65.0 | มม. |

2. สถานการณ์น้ำท่าและสภาพน้ำในอ่างเก็บน้ำ

2.1 สถานการณ์น้ำท่าในลุ่มน้ำต่างๆ (25 ก.ค.62 เวลา 06.00 น.)

| แม่น้ำ | สถานี | ที่ตั้งสถานี | | | ตลิ่ง ม. | ความจุ ม. ³ / วิ. | ระดับน้ำ ม. | ปริมาณน้ำ | | ต่ำ(-) สูง(+) กว่าตลิ่ง | อยู่ใน เกณฑ์ | แนวโน้ม |
|-------------|-------|--------------------------|----------------------|------------------------|-------------|---------------------------------|----------------|---------------------------------|-----------------------------------|-------------------------------|-----------------|-----------|
| | | | | | | | | วันนี้ ม. ³ / วิ. | เมื่อวาน ม. ³ / วิ. | | | |
| 1. ปิง | P.1 | สะพานนารัฐ | อำเภอเมือง | จังหวัดเชียงใหม่ | 3.70 | 490 | 0.00 | 0.00 | 7.40 | -3.70 | น้อย | ลดลง |
| ปิง | P.7A | สะพานบ้านห้วยยาง | อำเภอเมือง | จังหวัดกำแพงเพชร | 5.34 | 3,000 | 0.97 | 288.00 | 312.00 | -4.37 | น้อย | ลดลง |
| ปิง | P.17 | บ้านท่าจั่ว | อำเภอบรรพตพิสัย | จังหวัดนครสวรรค์ | 39.80 | 2,990 | 34.95 | 183.00 | 149.00 | -4.85 | น้อย | เพิ่มขึ้น |
| 2. วัง | W.1C | สะพานเสตุวาริ | อำเภอเมือง | จังหวัดลำปาง | 5.20 | 640 | 0.00 | 0.00 | 0.70 | -5.20 | น้อย | ทรงตัว |
| วัง | W.4A | บ้านวังหมัน | อำเภอสามเงา | จังหวัดตาก | 6.10 | 458 | -0.01 | *** | *** | -6.11 | N/A | N/A |
| 3. ยม | Y.1C | สะพานบ้านน้ำโค้ง | อำเภอเมือง | จังหวัดแพร่ | 8.20 | 1,000 | 0.00 | 0.00 | 1.20 | -8.20 | น้อย | ลดลง |
| ยม | Y.16 | บ้านบางระกำ | อำเภอบางระกำ | จังหวัดพิษณุโลก | 7.30 | 207 | 2.83 | *** | *** | -4.47 | N/A | N/A |
| 4. น่าน | N.1 | หน้าสำนักงานป่าไม้ | อำเภอเมือง | จังหวัดน่าน | 7.00 | 1,265 | 0.00 | 0.00 | 4.54 | -7.00 | น้อย | ลดลง |
| น่าน | N.5A | สะพานเอกาทศรถ | อำเภอเมือง | จังหวัดพิษณุโลก | 10.54 | 1,452 | 1.46 | 147.90 | 128.30 | -9.08 | น้อย | เพิ่มขึ้น |
| น่าน | N.67 | สะพานบ้านเกษไชย | อำเภอชุมแสง | จังหวัดนครสวรรค์ | 28.30 | 1,520 | 18.88 | 120.00 | 114.00 | -9.42 | น้อย | เพิ่มขึ้น |
| 5. เจ้าพระย | C.2 | ค่ายจิรประวัติ | อำเภอเมือง | จังหวัดนครสวรรค์ | 26.20 | 3,590 | 17.65 | 219.00 | 219.00 | -8.55 | น้อย | ทรงตัว |
| เจ้าพระย | C.13 | ท้ายเขื่อนเจ้าพระยา | อำเภอสรรพยา | จังหวัดชัยนาท | 16.34 | 2,840 | 5.38 | 60.00 | 60.00 | -10.96 | น้อย | ทรงตัว |
| 6. ป่าสัก | S.28 | ท้ายเขื่อนป่าสักชลสิทธิ์ | อำเภอพัฒนานิคม | จังหวัดลพบุรี | 31.46 | 1,175 | 17.14 | *** | *** | -14.32 | N/A | N/A |
| ป่าสัก | S.26 | ท้ายเขื่อนพระรามหก | อำเภอท่าเรือ | จังหวัดพระนครศรีอยุธยา | 8.00 | 800 | 0.60 | *** | *** | -7.40 | N/A | N/A |
| ป่าสัก | S.5 | รพ.ปิฎกมาธิราชอุทิศ | อำเภอพระนครศรีอยุธยา | จังหวัดพระนครศรีอยุธยา | 4.70 | 1,400 | 0.62 | ** | ** | -4.08 | N/A | N/A |
| 7. มูล | M.6A | บ้านสะตึก | อำเภอสะตึก | จังหวัดบุรีรัมย์ | 6.00 | 440 | -0.30 | *** | *** | -6.30 | N/A | N/A |
| มูล | M.182 | บ้านสีถาน | อำเภอกันทรารมย์ | จังหวัดศรีสะเกษ | 10.60 | 1,540 | 3.35 | *** | *** | -7.25 | N/A | N/A |
| มูล | M.7 | สะพานเสรีประชาธิปไตย | อำเภอเมือง | จังหวัดอุบลราชธานี | 7.00 | 2,300 | 2.33 | 79.50 | 69.00 | -4.67 | น้อย | เพิ่มขึ้น |
| 8. สี | E.20A | บ้านบ้านฟ้าหยาด | อำเภอมหาชนะชัย | จังหวัดยโสธร | 10.00 | 1,000 | 0.00 | 0.00 | 11.40 | -10.00 | น้อย | ลดลง |
| 9. เพชรบุรี | B.9 | บ้านสระเห็ด | อำเภอท่าช้าง | จังหวัดเพชรบุรี | 6.60 | 400 | 2.00 | 7.00 | 7.15 | -4.60 | น้อย | ลดลง |
| เพชรบุรี | B.6A | สะพานท่าเกวียน | อำเภอแก่งกระจาน | จังหวัดเพชรบุรี | 6.00 | 260 | 0.60 | 1.00 | 1.20 | -5.40 | น้อย | ลดลง |
| เพชรบุรี | B.15 | สะพานเทศบาล | อำเภอเมือง | จังหวัดเพชรบุรี | 5.10 | 150 | 0.69 | 4.63 | 4.97 | -4.41 | น้อย | ลดลง |

2.2 สภาพน้ำในอ่างเก็บน้ำขนาดกลาง (ข้อมูล วันที่ 24 ก.ค. 62)

| ข้อมูลวันที่ 24 กรกฎาคม 2562 | | | | | | | | | | | | | | | |
|---|-------|------|-------|--------------------|-------|------|-------|--------------------|-------|------|-------|--------------------|-------|------|-------|
| สรุปอ่างขนาดกลางที่มีปริมาณในช่วง <=30 % และ >100 % | | | | | | | | | | | | | | | |
| <=30 % | | | | 31 - 50 % | | | | >50-100% | | | | >100 % | | | |
| ภาค | จำนวน | สขป. | จำนวน | ภาค | จำนวน | สขป. | จำนวน | ภาค | จำนวน | สขป. | จำนวน | ภาค | จำนวน | สขป. | จำนวน |
| เหนือ | 25 | 1 | 1 | เหนือ | 29 | 1 | 7 | เหนือ | 21 | 1 | 7 | เหนือ | 0 | 1 | 0 |
| | | 2 | 13 | | | 2 | 14 | | | 2 | 12 | | | 2 | 0 |
| | | 3 | 3 | | | 3 | 1 | | | 3 | 1 | | | 3 | 0 |
| | | 4 | 8 | | | 4 | 7 | | | 4 | 1 | | | 4 | 0 |
| ตะวันออกเฉียงเหนือ | 122 | 5 | 22 | ตะวันออกเฉียงเหนือ | 67 | 5 | 21 | ตะวันออกเฉียงเหนือ | 28 | 5 | 10 | ตะวันออกเฉียงเหนือ | 1 | 5 | 0 |
| | | 6 | 40 | | | 6 | 12 | | | 6 | 0 | | | 6 | 0 |
| | | 7 | 14 | | | 7 | 19 | | | 7 | 13 | | | 7 | 1 |
| | | 8 | 46 | | | 8 | 15 | | | 8 | 5 | | | 8 | 0 |
| ตะวันออก | 16 | 9 | 16 | ตะวันออก | 17 | 9 | 17 | ตะวันออก | 18 | 9 | 18 | ตะวันออก | 0 | 9 | 0 |
| กลาง | 12 | 10 | 11 | กลาง | 7 | 10 | 6 | กลาง | 3 | 10 | 2 | กลาง | 0 | 10 | 0 |
| | | 11 | 0 | | | 11 | 0 | | | 11 | 0 | | | 11 | 0 |
| | | 12 | 1 | | | 12 | 1 | | | 12 | 1 | | | 12 | 0 |
| ตะวันตก | 2 | 13 | 2 | ตะวันตก | 1 | 13 | 1 | ตะวันตก | 4 | 13 | 4 | ตะวันตก | 0 | 13 | 0 |
| ใต้ | 3 | 14 | 1 | ใต้ | 16 | 14 | 5 | ใต้ | 20 | 14 | 11 | ใต้ | 0 | 14 | 0 |
| | | 15 | 2 | | | 15 | 5 | | | 15 | 6 | | | 15 | 0 |
| | | 16 | 0 | | | 16 | 6 | | | 16 | 2 | | | 16 | 0 |
| | | 17 | 0 | | | 17 | 0 | | | 17 | 1 | | | 17 | 0 |
| รวม | 180 | รวม | 180 | รวม | 137 | รวม | 137 | รวม | 94 | รวม | 94 | รวม | 1 | รวม | 1 |
| รวมทั้งหมด 412 แห่ง | | | | | | | | | | | | | | | |

2.3 สภาพน้ำในอ่างเก็บน้ำขนาดใหญ่ (ข้อมูล วันที่ 24 ก.ค. 62)

| ภาค อ่างเก็บน้ำชื่อ | ความจุ ที่ รณส. (ล้าน ม.) | ความจุ ที่ รณค. (ล้าน ม.) | ความจุ น้ำ ใช้การ (ล้าน ม.) | ณ วันที่ | | | | | | | | | | ปริมาณน้ำไหลลงอ่างเก็บน้ำ | | | | ปริมาณน้ำระบาย | | แนวโน้มปริมาณอ่างฯ เพิ่มขึ้น/ลดลง (+/-) เทียบกับเมื่อวาน (ล้าน ม.) |
|---------------------------|------------------------------------|------------------------------------|--------------------------------------|-------------------------|-------------------------|----------------------|-----------|----------------------|-----------|----------------------------|-----------|-------------|----------------------|----------------------------|---------------------|---------------------------|----------------------|---------------------|--|--|
| | | | | 1 ม.ค.2561 (ล้าน ม.) | 1 ม.ค.2562 (ล้าน ม.) | ปี2561 | | ปี2562 | | | | | | รวม ทั้งปี (ล้าน ม.) | วันนี้ (ล้าน ม.) | สะสมตั้งแต่ 1 ม.ค.2562 | | วันนี้ (ล้าน ม.) | สะสม ตั้งแต่ 1 ม.ค.2562 (ล้าน ม.) | |
| | | | | | | ปริมาตร (ล้าน ม.) | % รณค. | ปริมาตร (ล้าน ม.) | % รณค. | ปริมาตรใช้การ (ล้าน ม.) | % รณค. | % ใช้การ | ปริมาตร (ล้าน ม.) | | | % เก็บ เฉลี่ยทั้งปี | | | | |
| | | | | | | | | | | | | | | | | | ปริมาตร (ล้าน ม.) | | | |
| ภาคเหนือ | 26,093 | 24,825 | 18,080 | 20,093 | 17,788 | 13,474 | 54 | 8,198 | 33 | 1,453 | 6 | 8 | 14,382 | 5.18 | 1,355.42 | 9.42 | 50.95 | 10,133.37 | -53.25 | |
| ตะวันออกเฉียงเหนือ | | | | | | | | | | | | | | | | | | | | |
| ห้วยหลวง | 136 | 136 | 129 | 110 | 59 | 64 | 47 | 29 | 21 | 23 | 17 | 17 | 165 | 0.00 | 12.93 | 7.84 | 0.15 | 39.28 | -0.16 | |
| น้ำอูน | 780 | 520 | 475 | 463 | 399 | 401 | 77 | 227 | 44 | 182 | 35 | 38 | 460 | 1.62 | 45.58 | 9.91 | 2.12 | 223.90 | -0.50 | |
| น้ำพุง | 200 | 165 | 157 | 129 | 118 | 56 | 34 | 32 | 20 | 24 | 15 | 16 | 136 | 0.56 | 23.82 | 17.51 | 0.00 | 77.35 | +0.51 | |
| จุฬารามย์ | 181 | 164 | 127 | 156 | 122 | 108 | 66 | 43 | 26 | 6 | 3 | 4 | 162 | 0.00 | 38.35 | 23.67 | 0.00 | 95.72 | -0.03 | |
| อุบลรัตน์ | 4,640 | 2,431 | 1,850 | 2,115 | 772 | 785 | 32 | 564 | 23 | -17 | -1 | -1 | 2,536 | 0.00 | 192.69 | 7.60 | 0.50 | 136.83 | -1.50 | |
| ลำปาว | 2,450 | 1,980 | 1,880 | 1,706 | 1,143 | 967 | 49 | 482 | 24 | 382 | 19 | 20 | 2,303 | 2.88 | 223.06 | 9.69 | 4.98 | 837.21 | -2.10 | |
| ลำตะคอง | 445 | 314 | 292 | 190 | 248 | 207 | 66 | 152 | 48 | 130 | 41 | 44 | 266 | 0.14 | 18.89 | 7.10 | 0.86 | 68.00 | -0.91 | |
| ลำพระเพลิง | 242 | 155 | 154 | 137 | 75 | 81 | 53 | 23 | 15 | 22 | 14 | 14 | 170 | 0.02 | 11.73 | 6.90 | 0.00 | 53.42 | +0.10 | |
| มูลขม | 350 | 141 | 134 | 109 | 69 | 69 | 49 | 39 | 28 | 32 | 23 | 24 | 96 | 0.14 | 9.62 | 10.02 | 0.35 | 23.78 | -0.27 | |
| ลำพระ | 325 | 275 | 268 | 199 | 163 | 124 | 45 | 81 | 30 | 74 | 27 | 28 | 203 | 0.00 | 15.71 | 7.74 | 1.07 | 63.65 | -1.71 | |
| ลำนางรอง | 197 | 121 | 118 | 77 | 39 | 54 | 44 | 27 | 22 | 23 | 19 | 20 | 51 | 0.00 | 6.70 | 13.13 | 0.08 | 11.61 | -0.26 | |
| สิรินธร | 1,966 | 1,966 | 1,135 | 1,555 | 1,206 | 1,022 | 52 | 886 | 45 | 55 | 3 | 5 | 1,674 | 21.35 | 190.81 | 11.40 | 0.00 | 128.82 | +20.74 | |
| รวมภาคเหนือ | 11,911 | 8,368 | 6,718 | 6,946 | 4,414 | 3,938 | 47 | 2,586 | 31 | 952.52 | 11 | 14 | 8,222 | 26.70 | 789.89 | 9.61 | 10.11 | 1,759.57 | +13.92 | |
| กลาง | | | | | | | | | | | | | | | | | | | | |
| ป่าสักชลสิทธิ์ | 960 | 960 | 957 | 770 | 555 | 294 | 31 | 42 | 4 | 39 | 4 | 4 | 2,438 | 0.00 | 0.59 | 0.02 | 0.69 | 390.70 | -1.19 | |
| พันเสา | 190 | 160 | 143 | 138 | 42 | 77 | 48 | 37 | 23 | 20 | 13 | 14 | 140 | 0.00 | 2.53 | 1.81 | 0.08 | 6.72 | -0.15 | |
| กระเสียว | 390 | 299 | 259 | 289 | 72 | 191 | 64 | 69 | 23 | 29 | 10 | 11 | 339 | 0.00 | 24.42 | 7.20 | 0.05 | 21.55 | -0.20 | |
| รวมภาคกลาง | 1,540 | 1,419 | 1,359 | 1,197 | 668 | 562 | 40 | 148 | 10 | 88 | 6 | 6 | 2,917 | 0.00 | 27.54 | 0.94 | 0.82 | 418.97 | -1.54 | |
| ตะวันตก | | | | | | | | | | | | | | | | | | | | |
| ศรีนครินทร์ | 18,770 | 17,745 | 7,480 | 15,562 | 16,199 | 14,827 | 84 | 13,535 | 76 | 3,270 | 18 | 44 | 4,661 | 4.17 | 836.47 | 17.95 | 14.05 | 2,940.33 | -7.07 | |
| วิจิตรวงกรณ | 11,000 | 8,860 | 5,848 | 6,767 | 7,257 | 6,337 | 72 | 4,500 | 51 | 1,488 | 17 | 25 | 5,494 | 8.98 | 762.97 | 13.89 | 11.03 | 3,179.77 | -2.59 | |
| รวมภาคตะวันตก | 29,770 | 26,605 | 13,328 | 22,329 | 23,456 | 21,164 | 80 | 18,035 | 68 | 4,758 | 18 | 36 | 10,155 | 13.15 | 1,599.44 | 15.75 | 25.08 | 6,120.10 | -9.66 | |
| ตะวันออก | | | | | | | | | | | | | | | | | | | | |
| ขุนด่านปราการชล | 225 | 224 | 219 | 196 | 177 | 118 | 52 | 35 | 16 | 31 | 14 | 14 | 316 | 0.24 | 29.65 | 9.38 | 0.10 | 175.64 | +0.13 | |
| คลองสีซัด | 450 | 420 | 390 | 272 | 310 | 207 | 49 | 54 | 13 | 24 | 6 | 6 | 299 | 0.00 | 22.56 | 7.55 | 0.55 | 253.55 | -0.67 | |
| บางพระ | 127 | 117 | 105 | 101 | 84 | 65 | 56 | 42 | 36 | 30 | 26 | 29 | 50 | 0.00 | 25.71 | 51.43 | 0.27 | 52.82 | -0.28 | |
| หนองปลาไหล | 206 | 164 | 150 | 143 | 150 | 115 | 70 | 96 | 59 | 83 | 51 | 55 | 218 | 0.28 | 65.57 | 30.08 | 0.00 | 34.69 | -0.17 | |
| ประแสร์ | 322 | 295 | 275 | 259 | 233 | 197 | 67 | 117 | 40 | 97 | 33 | 35 | 286 | 0.00 | 65.00 | 22.73 | 0.59 | 141.66 | -0.75 | |
| นฤปดินทรจินดา | 338 | 295 | 276 | 216 | 263 | 86 | 29 | 65 | 22 | 46 | 16 | 17 | 391 | 0.05 | 29.98 | 7.67 | 0.00 | 213.22 | +0.00 | |
| รวมภาคตะวันออก | 1,668 | 1,515 | 1,415 | 1,187 | 1,217 | 787 | 52 | 410 | 27 | 311 | 21 | 22 | 1,560 | 0.57 | 238.46 | 15.29 | 1.52 | 871.58 | -1.74 | |
| ใต้ | | | | | | | | | | | | | | | | | | | | |
| แก่งกระจาน | 900 | 710 | 645 | 448 | 614 | 617 | 87 | 368 | 52 | 303 | 43 | 47 | 896 | 1.30 | 272.46 | 30.41 | 0.86 | 485.25 | +0.29 | |
| ปราณบุรี | 490 | 391 | 373 | 284 | 353 | 331 | 85 | 195 | 50 | 178 | 45 | 48 | 454 | 0.31 | 77.11 | 16.98 | 0.46 | 205.17 | -0.21 | |
| รัชประภา | 6,144 | 5,639 | 4,287 | 4,419 | 4,708 | 4,324 | 77 | 3,433 | 61 | 2,081 | 37 | 49 | 2,680 | 4.13 | 862.42 | 32.18 | 5.10 | 2,037.75 | -1.34 | |
| บางยาง | 1,590 | 1,454 | 1,178 | 1,192 | 1,073 | 891 | 61 | 829 | 57 | 552 | 38 | 47 | 1,581 | 4.05 | 496.72 | 31.42 | 3.93 | 707.71 | +0.00 | |
| รวมภาคใต้ | 9,124 | 8,194 | 6,484 | 6,343 | 6,749 | 6,163 | 75 | 4,825 | 59 | 3,114 | 38 | 48 | 5,610 | 9.79 | 1,708.71 | 30.46 | 10.35 | 3,435.88 | -1.26 | |
| รวมทั้งประเทศ | 80,106 | 70,926 | 47,384 | 58,094 | 54,290 | 46,089 | 65 | 34,202 | 48 | 10,677 | 15 | 23 | 42,846 | 55.39 | 5,719.46 | 13.35 | 98.83 | 22,739.46 | -53.54 | |

ต่ำกว่า 30 %

รวม 19 แห่ง

ตั้งแต่ 31 - 50 %

รวม 10 แห่ง

มากกว่า 50 %

รวม 6 แห่ง



ศูนย์ปฏิบัติการน้ำอัจฉริยะ (swoc)

SMART WATER OPERATION CENTER



2.4 สภาพน้ำในอ่างเก็บน้ำ 4 เขื่อนหลักกลุ่มเจ้าพระยา (ข้อมูล วันที่ 25 ก.ค. 62)

| อ่างเก็บน้ำ | ปริมาณน้ำในอ่างฯ | | ปริมาณน้ำใช้การได้ | | ปริมาณน้ำไหลลงอ่างฯ | | ปริมาณน้ำระบาย | | รับน้ำได้อีก |
|-------------------|------------------|-----------|--------------------|----------|---------------------|-------------|----------------|--------------|---------------|
| | ปี 2562 | % ความจุ | ปริมาณน้ำ | % ใช้การ | วันนี้ | เมื่อวาน | วันนี้ | เมื่อวาน | |
| ภูมิพล | 4,525 | 34 | 725 | 8 | 0.00 | 0.00 | 21.00 | 25.00 | 8,937 |
| สิริกิติ์ | 3,271 | 34 | 421 | 6 | 3.25 | 2.90 | 18.98 | 20.08 | 6,239 |
| ภูมิพล+สิริกิติ์ | 7,796 | 34 | 1,146 | 7 | 3.25 | 2.90 | 39.98 | 45.08 | 15,176 |
| แควน้อยฯ | 129 | 14 | 86 | 10 | 0.00 | 0.00 | 2.16 | 2.16 | 810 |
| ป่าสักชลสิทธิ์ | 41 | 4 | 38 | 4 | 0.00 | 0.00 | 0.69 | 0.69 | 919 |
| รวมทั้งหมด | 7,966 | 32 | 1,270 | 7 | 3.25 | 2.90 | 42.83 | 47.93 | 16,905 |

(หน่วย : ล้าน ลบ.ม.)

2.5 การจัดสรรน้ำฤดูฝน

| อ่างเก็บน้ำ | แผน (ล้าน ลบ.ม.) | ผลการจัดสรร (ล้าน ลบ.ม.) | คงเหลือ (ล้าน ลบ.ม.) |
|--------------------------------------|------------------|--------------------------|----------------------|
| ทั่วประเทศ (24 ก.ค. 62) | 31,010 | 9,723 (31%) | 21,287 (69%) |
| เจ้าพระยา (4 เขื่อน) (25 ก.ค. 62) | 4,400 | 3,991 (91%) | 408 (9%) |

สรุปการบริหารจัดการน้ำทั่วประเทศ

1. ต้นฤดูฝน ปี 2562 (วันที่ 1 พ.ค.62) มีปริมาณน้ำใช้การทั่วประเทศ รวมทั้งสิ้น 18,626 ล้าน ลบ.ม. ปัจจุบัน (24 ก.ค.62) มีปริมาณน้ำใช้การรวม 12,083 ล้าน ลบ.ม. ปริมาณน้ำระบาย จำนวน 112.44 ล้าน ลบ.ม. คงเหลือปริมาณน้ำใช้การรวม 8,903 ล้าน ลบ.ม. (18,626 - 9,723)

2. วางแผนจัดสรรน้ำฤดูฝน ปี 61/62 (1 พ.ค.62 – 31 ต.ค.62) ทั้งสิ้น จำนวน 31,010 ล้าน ลบ.ม. ตามลำดับความสำคัญดังนี้ เพื่ออุปโภค-บริโภค 2,310 ล้าน ลบ.ม. อุตสาหกรรม 446 ล้าน ลบ.ม. รักษาระบบนิเวศน์และอื่นๆ 6,438 ล้าน ลบ.ม. และ เกษตร 21,816 ล้าน ลบ.ม.

3. ผลการจัดสรรน้ำฤดูฝน (1 พ.ค.62 – 24 ก.ค.62) จัดสรรน้ำแล้ว 9,723 ล้าน ลบ.ม. คงเหลือจากแผนการจัดสรรน้ำฤดู 21,287 ล้าน ลบ.ม. (31,010 – 9,723)

สรุปการบริหารจัดการน้ำในเขตพื้นที่ลุ่มเจ้าพระยา

1. ต้นฤดูฝน ปี2562 (วันที่ 1 พ.ค.62) มีปริมาณน้ำใช้การจาก 4 เขื่อนหลัก รวมทั้งสิ้น 5,123 ล้าน ลบ.ม. (เขื่อนภูมิพล เขื่อนสิริกิติ์ เขื่อนป่าสักชลสิทธิ์ และเขื่อนแควน้อยบำรุงแดน) ปัจจุบัน (25 ก.ค.62) มีปริมาณน้ำใช้การรวม 1,270 ล้าน ลบ.ม. ปริมาณน้ำระบาย จำนวน 42.83 ล้าน ลบ.ม. คงเหลือปริมาณน้ำใช้การรวม 1,132 ล้าน ลบ.ม. (5,123 – 3,991)

2. วางแผนจัดสรรน้ำ 4 เขื่อนหลักเจ้าพระยาฤดูฝน ปี 2562 (1 พ.ค.62 – 31 ต.ค.62) ทั้งสิ้น จำนวน 4,400 ล้าน ลบ.ม.

3. ผลการจัดสรรน้ำฤดูฝน (1 พ.ค.62 – 25 ก.ค.62) จัดสรรน้ำแล้ว 3,991 ล้าน ลบ.ม. คงเหลือจากแผนการจัดสรรน้ำฤดูฝน 408 ล้าน ลบ.ม. (4,400 – 3,991)

3. วิเคราะห์สถานการณ์

3.1 คาดการณ์ปริมาณฝนจากกรมอุตุนิยมวิทยา (3 วันล่วงหน้า)

- วันที่ 25 ก.ค.62 (วันที่ 25 ก.ค.62 เวลา 07.00 น.– 26 ก.ค.62 เวลา 07.00 น.) มีฝนตกปานกลาง (10.1 มม.-35.0 มม.) บริเวณพื้นที่ จ.แม่ฮ่องสอน จ.เชียงราย จ.เชียงใหม่ จ.ลำปาง จ.น่าน จ.แพร่ จ.ตาก จ.นครราชสีมา จ.จันทบุรี จ.ตราด จ.พังงา จ.สุราษฎร์ธานี จ.กระบี่ จ.นครศรีธรรมราช จ.ตรัง จ.พัทลุง จ.สงขลา จ.ปัตตานี จ.ยะลา จ.นราธิวาส มีฝนตกหนัก (35.1 มม.-90.0 มม.) บริเวณพื้นที่ จ.กระบี่ จ.นครศรีธรรมราช จ.ยะลา จ.แม่ฮ่องสอน

- วันที่ 26 ก.ค.62 (วันที่ 26 ก.ค. 62 เวลา 07.00 น.– 27 ก.ค.62 เวลา 07.00 น.) มีฝนตกปานกลาง (10.1 มม.-35.0 มม.) บริเวณพื้นที่ จ.แม่ฮ่องสอน จ.เพชรบูรณ์ จ.เลย จ.กาญจนบุรี จ.ชัยภูมิ จ.สุรินทร์ จ.ตราด จ.ศรีสะเกษ จ.อุบลราชธานี จ.ชลบุรี จ.ระยอง จ.นครศรีธรรมราช จ.พัทลุง

- วันที่ 27 ก.ค.62 (วันที่ 27 ก.ค. 62 เวลา 07.00 น.– 28 ก.ค.62 เวลา 07.00 น.) มีฝนตกปานกลาง (10.1 มม.-35.0 มม.) บริเวณพื้นที่ จ.สุรินทร์ จ.ศรีสะเกษ จ.อุบลราชธานี จ.พัทลุง จ.สงขลา จ.ปัตตานี จ.นราธิวาส จ.นครศรีธรรมราช

3.2 คาดการณ์ปริมาณน้ำ (วันที่ 26 ก.ค.62)

คาดการณ์ปริมาณน้ำไหลผ่านลุ่มน้ำปิงที่สถานี P.17 อ.บรรพตพิสัย จ.นครสวรรค์ จะมีปริมาณน้ำไหลผ่าน 185.00 ลบ.ม./วินาที มีแนวโน้มเพิ่มขึ้น ส่วนลุ่มน้ำน่านที่สถานี N.67 อ.ชุมแสง จ.นครสวรรค์ จะมีปริมาณน้ำไหลผ่าน 128.00 ลบ.ม./วินาที มีแนวโน้มเพิ่มขึ้น โดยจะทำให้ในลุ่มน้ำเจ้าพระยาที่สถานี C.2 อ.เมืองนครสวรรค์ จ.นครสวรรค์ จะมีปริมาณน้ำผ่าน 225.00 ลบ.ม./วินาที มีแนวโน้มเพิ่มขึ้น

4. รายงานสถานการณ์ค่าความเค็ม (ข้อมูล วันที่ 24 ก.ค.62)

| แม่น้ำ | สถานีเฝ้าระวัง | เกณฑ์เฝ้าระวัง (กรัม/ลิตร) | ค่าความเค็ม (กรัม/ลิตร) |
|----------------|--------------------|-------------------------------|----------------------------|
| เจ้าพระยา | ประปาสำแล | 0.25 | 0.19 |
| ปราจีน-บางปะกง | ปราจีนบุรี | 2.00 | 0.10 |
| ท่าจีน | ปากคลองจินดา | 0.75 | 0.20 |
| แม่กลอง | ปากคลองดำเนินสะดวก | 2.00 | 0.13 |

5. สรุปผลการวิเคราะห์สถานการณ์

สถานการณ์น้ำทำในลำน้ำสายหลักต่างๆ ทั่วประเทศ อยู่ในเกณฑ์ปกติ

6. ข้อปฏิบัติ

1. บริหารจัดการน้ำให้เป็นไปตามแผนที่กำหนดโดยเคร่งครัด
2. ติดตามสถานการณ์น้ำ ระดับน้ำ ปริมาณน้ำ และคุณภาพน้ำ อย่างใกล้ชิด โดยหากเกิดเหตุการณ์ ให้สรุปรายงานมายังศูนย์ปฏิบัติการน้ำอัจฉริยะ (SWOC) โดยช่องทาง e-mail : wmsc.1460@gmail.com และ Line : SWOC CENTER โดยด่วน