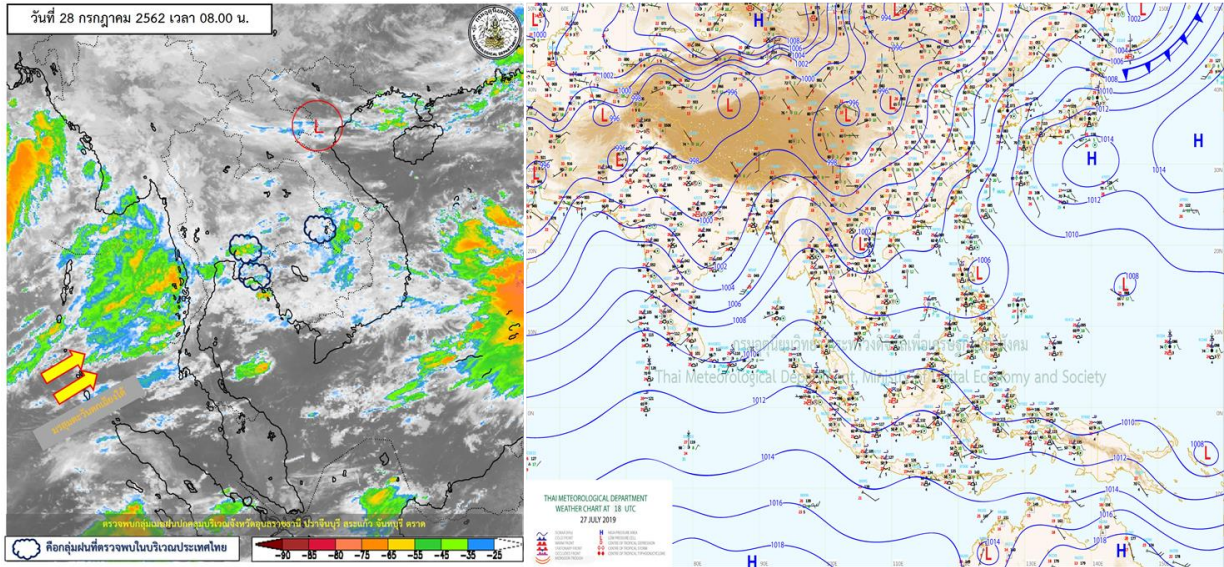


รายงานสรุปศูนย์ปฏิบัติการน้ำอัจฉริยะ
เรื่อง สถานการณ์น้ำและการเฝ้าระวัง
ประจำวันอาทิตย์ที่ 28 กรกฎาคม พ.ศ. 2562

1. สภาพอากาศและปริมาณฝน

1.1 สภาพอากาศ (กรมอุตุนิยมวิทยา)



มรสุมตะวันตกเฉียงใต้พัดปกคลุมทะเลอันดามันและประเทศไทย ประกอบกับมีหย่อมความกดอากาศต่ำปกคลุมประเทศเวียดนามตอนบน ส่งผลให้ภาคเหนือ ภาคตะวันออกเฉียงเหนือ และภาคตะวันออกยังคงมีฝนฟ้าคะนองต่อเนื่อง ส่วนบริเวณภาคอื่นๆมีฝนฟ้าคะนองบางพื้นที่ สำหรับคลื่นลมบริเวณทะเลอันดามันและอ่าวไทยมีกำลังอ่อน

1.2 สภาพฝน

ปริมาณฝนสูงสุด 5 อันดับ จากกรมอุตุนิยมวิทยา เวลา 07.00 น. วันที่ 27 ก.ค.62 ถึง เวลา 07.00 น. วันที่ 28 ก.ค.62 ตามลำดับ ดังนี้

1. ที่ว่าการอำเภอสะบ้าย้อย สงขลา	วัดปริมาณฝนได้	44.2	มม.
2. ที่ว่าการอำเภอสุคีริน นราธิวาส	วัดปริมาณฝนได้	39.2	มม.
3. ต.โพธิ์ทอง อ. ศรีสมเด็จ ร้อยเอ็ด	วัดปริมาณฝนได้	34.5	มม.
4. ต.บางวัว อ.บางปะกง ฉะเชิงเทรา	วัดปริมาณฝนได้	33.5	มม.
5. ต.ตาเกา อ.น้ำขุ่น อุบลราชธานี	วัดปริมาณฝนได้	32.0	มม.

2. สถานการณ์น้ำท่าและสภาพน้ำในอ่างเก็บน้ำ

2.1 สถานการณ์น้ำท่าในลุ่มน้ำต่างๆ (28 ก.ค.62 เวลา 06.00 น.)

แม่น้ำ	สถานี	ที่ตั้งสถานี	ตลิ่ง	ความจุ	ระดับน้ำ	ปริมาณน้ำ		ต่ำ(-) สูง(+) กว่าตลิ่ง	อยู่ใน เกณฑ์	แนวโน้ม		
						วันนี้	เมื่อวาน					
			ม.	ม. ³ / วิ.	ม.	ม. ³ / วิ.	ม. ³ / วิ.					
1. ปิง	P.1	สะพานนารัฐ	อำเภอเมือง	จังหวัดเชียงใหม่	3.70	490	1.33	17.50	15.00	-2.37	น้อย	เพิ่มขึ้น
ปิง	P.7A	สะพานบ้านห้วยยาง	อำเภอเมือง	จังหวัดกำแพงเพชร	5.34	3,000	0.90	261.40	257.60	-4.44	น้อย	เพิ่มขึ้น
ปิง	P.17	บ้านท่าจิว	อำเภอบรรพตพิสัย	จังหวัดนครสวรรค์	39.80	2,990	34.82	142.00	142.00	-4.98	น้อย	ทรงตัว
2. วัง	W.1C	สะพานเสตุวาริ	อำเภอเมือง	จังหวัดลำปาง	5.20	640	-0.10	2.75	1.00	-5.30	น้อย	ทรงตัว
วัง	W.4A	บ้านวังหมัน	อำเภอสามเงา	จังหวัดตาก	6.10	458	0.00	***	***	-6.10	N/A	N/A
3. ยม	Y.1C	สะพานบ้านน้ำโค้ง	อำเภอเมือง	จังหวัดแพร่	8.20	1,000	-0.11	1.90	1.60	-8.31	น้อย	เพิ่มขึ้น
ยม	Y.16	บ้านบางระกำ	อำเภอบางระกำ	จังหวัดพิษณุโลก	7.30	207	2.41	***	***	-4.89	N/A	N/A
4. น่าน	N.1	หน้าสำนักงานป่าไม้	อำเภอเมือง	จังหวัดน่าน	7.00	1,265	0.39	46.10	41.60	-6.61	น้อย	เพิ่มขึ้น
น่าน	N.5A	สะพานเอกาทศรถ	อำเภอเมือง	จังหวัดพิษณุโลก	10.54	1,452	1.75	188.00	168.70	-8.79	น้อย	เพิ่มขึ้น
น่าน	N.67	สะพานบ้านเกษไชโย	อำเภอชุมแสง	จังหวัดนครสวรรค์	28.30	1,520	19.16	141.00	132.00	-9.14	น้อย	เพิ่มขึ้น
5. เจ้าพระยา	C.2	ค่ายจิระประวัติ	อำเภอเมือง	จังหวัดนครสวรรค์	26.20	3,590	17.71	232.00	228.00	-8.49	น้อย	เพิ่มขึ้น
เจ้าพระยา	C.13	ท้ายเขื่อนเจ้าพระยา	อำเภอสรรพยา	จังหวัดชัยนาท	16.34	2,840	5.38	60.00	60.00	-10.96	น้อย	ทรงตัว
6. ป่าสัก	S.28	ท้ายเขื่อนป่าสักชลสิทธิ์	อำเภอพัฒนานิคม	จังหวัดลพบุรี	31.46	1,175	16.90	***	***	-14.56	N/A	N/A
ป่าสัก	S.26	ท้ายเขื่อนพระรามหก	อำเภอท่าเรือ	จังหวัดพระนครศรีอยุธยา	8.00	800	0.82	***	***	-7.18	N/A	N/A
ป่าสัก	S.5	รพ. ปญญาภิธาอุทิศ	อำเภอพระนครศรีอยุธยา	จังหวัดพระนครศรีอยุธยา	4.70	1,400	0.87	**	**	-3.83	N/A	N/A
7. มูล	M.6A	บ้านสะตึก	อำเภอสตึก	จังหวัดบุรีรัมย์	6.00	440	-0.35	***	***	-6.35	N/A	N/A
มูล	M.182	บ้านสีถาน	อำเภอกันทรารมย์	จังหวัดศรีสะเกษ	10.60	1,540	3.32	***	***	-7.28	N/A	N/A
มูล	M.7	สะพานเสรีประชาธิปไตย	อำเภอเมือง	จังหวัดอุบลราชธานี	7.00	2,300	2.25	67.50	85.50	-4.75	น้อย	ลดลง
8. ซี	E.20A	บ้านป่าพันหยาด	อำเภอมหาชนะชัย	จังหวัดยโสธร	10.00	1,000	2.84	4.28	4.21	-7.16	น้อย	เพิ่มขึ้น
9. เพชรบุรี	B.9	บ้านสาระเห็ด	อำเภอท่ายาง	จังหวัดเพชรบุรี	6.60	400	2.08	8.20	8.20	-4.52	น้อย	ทรงตัว
เพชรบุรี	B.6A	สะพานท่าเกวียน	อำเภอแก่งกระจาน	จังหวัดเพชรบุรี	6.00	260	0.58	0.90	0.95	-5.42	น้อย	ลดลง
เพชรบุรี	B.15	สะพานเทศบาล	อำเภอเมือง	จังหวัดเพชรบุรี	5.10	150	0.64	3.78	3.44	-4.46	น้อย	เพิ่มขึ้น

2.2 สภาพน้ำในอ่างเก็บน้ำขนาดกลาง (ข้อมูล วันที่ 27 ก.ค. 62)

ข้อมูลวันที่ 27 กรกฎาคม 2562															
สรุปอ่างขนาดกลางที่มีปริมาณในช่วง <=30 % และ >100 %															
<=30 %				31 - 50 %				>50-100%				>100 %			
ภาค	จำนวน	สขป.	จำนวน	ภาค	จำนวน	สขป.	จำนวน	ภาค	จำนวน	สขป.	จำนวน	ภาค	จำนวน	สขป.	จำนวน
เหนือ	27	1	1	เหนือ	27	1	7	เหนือ	21	1	7	เหนือ	0	1	0
		2	15			2	12			2	12			2	0
		3	3			3	1			3	1			3	0
		4	8			4	7			4	1			4	0
ตะวันออกเฉียงเหนือ	122	5	23	ตะวันออกเฉียงเหนือ	66	5	19	ตะวันออกเฉียงเหนือ	27	5	11	ตะวันออกเฉียงเหนือ	3	5	0
		6	39			6	13			6	0			6	0
		7	14			7	19			7	11			7	3
		8	46			8	15			8	5			8	0
ตะวันออก	15	9	15	ตะวันออก	17	9	17	ตะวันออก	18	9	18	ตะวันออก	1	9	1
กลาง	11	10	10	กลาง	8	10	7	กลาง	3	10	2	กลาง	0	10	0
		11	0			11	0			11	0				
		12	1			12	1			12	1			12	0
ตะวันตก	2	13	2	ตะวันตก	1	13	1	ตะวันตก	4	13	4	ตะวันตก	0	13	0
ใต้	3	14	1	ใต้	17	14	5	ใต้	19	14	11	ใต้	0	14	0
		15	2			15	5			15	6			15	0
		16	0			16	7			16	1			16	0
		17	0			17	0			17	1			17	0
รวม	180	รวม	180	รวม	136	รวม	136	รวม	92	รวม	92	รวม	4	รวม	4
รวมทั้งหมด 412 แห่ง															

2.3 สภาพน้ำในอ่างเก็บน้ำขนาดใหญ่ (ข้อมูล วันที่ 27 ก.ค. 62)

ภาค อ่างเก็บน้ำชื่อ	ความจุ ที่ รณส. (ล้าน ม.)	ความจุ ที่ รณค. (ล้าน ม.)	ความจุ ใช้การ (ล้าน ม.)	ณ วันที่									ปริมาณน้ำไหลลงอ่างเก็บน้ำ			ปริมาณน้ำระบาย		แนวโน้มปริมาณอ่างฯ เพิ่มขึ้น/ลดลง (+/-) เทียบกับเมื่อวาน (ล้าน ม.)		
				1 ม.ค.2561		1 ม.ค.2562		ปี 2561					ปี 2562				รวม ทั้งปี (ล้าน ม.)		วันนี้ (ล้าน ม.)	สะสม ตั้งแต่ 1 ม.ค.2562 (ล้าน ม.)
				ปริมาณ	%	ปริมาณ	%	ปริมาณการใช้การ	%	%	ปริมาณ	%	ปริมาณ	%	ปริมาณ	%				
				(ล้าน ม.)	รณค.	(ล้าน ม.)	รณค.	(ล้าน ม.)	รณค.	(ล้าน ม.)	รณค.	(ล้าน ม.)	รณค.	(ล้าน ม.)	รณค.	(ล้าน ม.)	รณค.		(ล้าน ม.)	รณค.
เหนือ																				
ภูมิพล*	13,462	13,462	9,662	10,556	9,023	7,475	56	4,482	33	682	5	7	5,617	0.91	312.39	5.56	21.00	4,285.40	-20.02	
สิริกิติ์*	10,508	9,510	6,660	7,947	7,382	5,746	60	3,241	34	391	4	6	5,716	3.44	686.81	12.02	19.00	4,668.53	-16.06	
แม่จัดสมบูรณ์ชล	323	265	253	263	266	125	47	76	29	64	24	25	314	0.12	13.72	4.37	0.00	188.29	+0.12	
แม่จางอุดมธารา	295	263	249	130	147	76	29	43	16	29	11	12	190	0.37	33.22	17.48	0.44	125.97	-0.11	
ก๊วยม	106	106	103	99	92	44	41	40	37	36	34	35	560	2.35	209.72	37.45	1.60	263.21	+0.75	
ก๊วยหงา	209	170	164	178	182	98	57	40	24	34	20	21	246	0.09	30.28	12.31	1.12	159.81	-1.03	
แกว्ह้อยบำรุงคน	1,080	939	896	826	650	214	23	123	13	80	8	9	1,482	0.00	79.34	5.35	2.16	564.24	-3.15	
แอมกอก	110	110	94	96	46	41	37	33	30	17	15	18	255	0.12	10.85	4.25	0.20	13.86	-0.24	
รวมภาคเหนือ	26,093	24,825	18,080	20,093	17,788	13,818	56	8,077	33	1,332	5	7	14,382	7.39	1,376.33	9.57	45.52	10,269.31	-39.74	
ตะวันออกเฉียงเหนือ																				
ห้วยหลวง	136	136	129	110	59	63	47	29	21	22	16	17	165	0.00	12.93	7.84	0.16	39.73	-0.16	
น้ำอูน	780	520	475	463	399	411	79	221	43	176	34	37	460	0.00	46.17	10.04	1.86	229.77	-2.00	
น้ำพุง*	200	165	157	129	118	59	36	33	20	25	15	16	136	0.20	24.27	17.85	0.00	77.35	+0.15	
อุพารักษ์*	181	164	127	166	122	107	65	43	26	6	3	5	162	0.04	38.50	23.77	0.00	95.79	+0.03	
อุบลรัตน์*	4,640	2,431	1,850	2,115	772	795	33	561	23	-20	-1	-1	2,536	0.00	194.17	7.66	0.50	138.33	-1.49	
ลำปาว	2,450	1,980	1,880	1,706	1,143	1,003	51	474	24	374	19	20	2,303	0.55	229.27	9.96	4.75	851.82	-4.20	
ลำตะคอง	445	314	292	190	248	207	66	149	47	127	40	43	266	0.00	19.14	7.19	0.86	70.60	-1.08	
ลำพระเพลิง	242	155	154	137	75	79	51	23	15	22	14	14	170	0.01	11.76	6.92	0.04	53.46	-0.04	
มูลบน	350	141	134	109	69	69	49	38	27	31	22	23	96	0.00	9.70	10.10	0.35	24.83	-0.53	
ลำทะขันธ์	325	275	268	199	163	124	45	77	28	70	26	26	203	0.09	15.89	7.83	1.06	66.83	-1.05	
ลำนางรอง	197	121	118	77	39	52	43	26	21	23	19	19	51	0.00	6.70	13.13	0.17	12.10	-0.26	
สิรินธร*	1,966	1,966	1,135	1,555	1,206	1,025	52	918	47	86	4	8	1,674	4.54	224.85	13.43	0.35	129.23	+3.56	
รวมภาคตอน.	11,911	8,368	6,718	6,946	4,414	3,992	48	2,592	31	961.47	11	14	8,222	5.43	833.34	10.14	10.09	1,789.84	-7.07	
กลาง																				
ป่าสักชลสิทธิ์	960	960	957	770	555	308	32	38	4	35	4	4	2,438	0.00	0.59	0.02	0.44	392.27	-0.85	
ทับเสลา	190	160	143	138	42	77	48	37	23	20	13	14	140	0.00	2.53	1.81	0.08	6.96	-1.08	
กระเสียว	390	299	259	289	72	188	63	69	23	29	10	11	339	0.00	24.42	7.20	0.05	21.71	-0.10	
รวมภาคกลาง	1,540	1,419	1,359	1,197	668	573	40	144	10	84	6	6	2,917	0.00	27.54	0.94	0.57	420.94	-2.03	
ตะวันตก																				
ศรีนครินทร์*	18,770	17,745	7,480	15,562	16,199	14,974	84	13,500	76	3,235	18	43	4,661	5.84	856.07	18.37	14.04	2,982.68	-14.11	
วีรราชภรณ์*	11,000	8,860	5,848	6,767	7,257	6,658	75	4,502	51	1,490	17	25	5,494	3.78	800.02	14.56	11.01	3,212.61	-7.79	
รวมภาคตะวันตก	29,770	26,605	13,328	22,329	23,456	21,632	81	18,003	68	4,726	18	35	10,155	9.62	1,656.09	16.31	25.05	6,195.29	-21.90	
ตะวันออก																				
ขุนด่านปราการชล	225	224	219	196	177	123	55	36	16	31	14	14	316	0.83	30.92	9.79	0.75	176.60	+0.07	
คลองสิียด	450	420	390	272	310	204	49	54	13	24	6	6	299	0.17	23.43	7.84	0.05	254.20	+0.00	
บางพระ	127	117	105	101	84	65	55	41	35	29	25	28	50	0.10	26.00	52.00	0.29	53.53	-0.19	
หนองปลาไหล	206	164	150	143	150	114	70	96	58	82	50	55	218	0.40	66.65	30.57	0.00	34.69	-0.17	
ประแสร์	322	295	275	259	233	191	65	118	40	98	33	35	286	1.31	67.62	23.64	0.40	143.05	+0.75	
ห้วยคันทน์หริณดา	338	295	276	216	263	92	31	66	22	46	16	17	391	0.45	30.66	7.84	0.00	213.22	+0.41	
รวมภาคตะวันออก	1,668	1,515	1,415	1,187	1,217	788	52	410	27	311	21	22	1,560	3.26	245.28	15.72	1.49	875.29	+0.87	
ใต้																				
แก่งกระจาน	900	710	645	448	614	624	88	368	52	303	43	47	896	1.14	275.90	30.79	1.30	488.71	-0.30	
ปราณบุรี	490	391	373	284	353	328	84	195	50	177	45	47	454	0.23	77.66	17.10	0.16	205.95	+0.00	
ราชประสงค์*	6,144	5,639	4,287	4,419	4,708	4,327	77	3,429	61	2,077	37	48	2,680	5.13	877.14	32.73	7.44	2,055.39	-2.67	
บางกล่ำ*	1,590	1,454	1,178	1,192	1,073	877	60	828	57	552	38	47	1,581	3.39	508.62	32.17	4.07	720.06	-0.79	
รวมภาคใต้	9,124	8,194	6,484	6,343	6,749	6,157	75	4,819	59	3,109	38	48	5,610	9.89	1,739.31	31.00	12.97	3,470.10	-3.76	
รวมทั้งประเทศ	80,106	70,926	47,384	58,094	54,290	46,961	66	34,045	48	10,523	15	22	42,846	35.60	5,877.90	13.72	95.70	23,020.76	-73.64	

ต่ำกว่า 30 %
รวม 19 แห่ง

ตั้งแต่ 31 - 50 %
รวม 10 แห่ง

มากกว่า 50 %
รวม 6 แห่ง

2.4 สภาพน้ำในอ่างเก็บน้ำ 4 เชื่อนหลักกลุ่มเจ้าพระยา (ข้อมูล วันที่ 28 ก.ค. 62)

สภาพน้ำในอ่างเก็บน้ำ ภูมิพล สิริกิติ์ แควน้อยฯ และป่าสักฯ วันที่ 28 กรกฎาคม 2562

อ่างเก็บน้ำ	ปริมาตรน้ำในอ่างฯ		ปริมาตรน้ำใช้การได้		ปริมาณน้ำไหลลงอ่างฯ		ปริมาณน้ำระบาย		รับน้ำได้อีก
	ปี 2562	% ความจุ	ปริมาตรน้ำ	% ใช้การ	วันนี้	เมื่อวาน	วันนี้	เมื่อวาน	
ภูมิพล	4,461	33	661	7	0.18	0.91	21.00	21.00	9,001
สิริกิติ์	3,227	34	377	6	6.18	3.44	19.01	19.00	6,283
ภูมิพล+สิริกิติ์	7,688	33	1,038	6	6.36	4.35	40.01	40.00	15,284
แควน้อยฯ	121	13	78	9	0.12	0.00	2.16	2.16	818
ป่าสักชลสิทธิ์	38	4	35	4	0.00	0.00	0.44	0.44	922
รวมทั้งหมด	7,846	32	1,150	6	6.48	4.35	42.61	42.60	17,025

(หน่วย : ล้าน ลบ.ม.)

2.5 การจัดสรรน้ำฤดูฝน

อ่างเก็บน้ำ	แผน (ล้าน ลบ.ม.)	ผลการจัดสรร (ล้าน ลบ.ม.)	คงเหลือ (ล้าน ลบ.ม.)
ทั่วประเทศ (27 ก.ค. 62)	31,010	10,046 (32%)	20,964 (68%)
เจ้าพระยา (4 เชื่อน) (28 ก.ค. 62)	4,400	4,119 (94%)	281 (6%)

สรุปการบริหารจัดการน้ำทั้งประเทศ

- ต้นฤดูฝน ปี 2562 (วันที่ 1 พ.ค.62) มีปริมาณน้ำใช้การทั้งประเทศ รวมทั้งสิ้น 18,626 ล้าน ลบ.ม. ปัจจุบัน (27 ก.ค.62) มีปริมาณน้ำใช้การรวม 11,925 ล้าน ลบ.ม. ปริมาณน้ำระบาย จำนวน 109.49 ล้าน ลบ.ม. คงเหลือปริมาณน้ำใช้การรวม 8,580 ล้าน ลบ.ม. (18,626 - 10,046)
- วางแผนจัดสรรน้ำฤดูฝน ปี 61/62 (1 พ.ค.62 - 31 ต.ค.62) ทั้งสิ้น จำนวน 31,010 ล้าน ลบ.ม. ตามลำดับความสำคัญดังนี้ เพื่ออุปโภค-บริโภค 2,310 ล้าน ลบ.ม. อุตสาหกรรม 446 ล้าน ลบ.ม. รักษาระบบนิเวศน์และอื่นๆ 6,438 ล้าน ลบ.ม. และ เกษตร 21,816 ล้าน ลบ.ม.
- ผลการจัดสรรน้ำฤดูฝน (1 พ.ค.62 - 27 ก.ค.62) จัดสรรน้ำแล้ว 10,046 ล้าน ลบ.ม. คงเหลือจากแผนการจัดสรรน้ำฤดู 20,964 ล้าน ลบ.ม. (31,010 - 10,046)

สรุปการบริหารจัดการน้ำในเขตพื้นที่ลุ่มเจ้าพระยา

- ต้นฤดูฝน ปี2562 (วันที่ 1 พ.ค.62) มีปริมาณน้ำใช้การจาก 4 เชื่อนหลัก รวมทั้งสิ้น 5,123 ล้าน ลบ.ม. (เชื่อนภูมิพล เชื่อนสิริกิติ์ เชื่อนป่าสักชลสิทธิ์ และเชื่อนแควน้อยบำรุงแดน) ปัจจุบัน (28 ก.ค.62) มีปริมาณน้ำใช้การรวม 1,150 ล้าน ลบ.ม. ปริมาณน้ำระบาย จำนวน 42.61 ล้าน ลบ.ม. คงเหลือปริมาณน้ำใช้การรวม 1,004 ล้าน ลบ.ม. (5,123 - 4,119)
- วางแผนจัดสรรน้ำ 4 เชื่อนหลักเจ้าพระยาฤดูฝน ปี 2562 (1 พ.ค.62 - 31 ต.ค.62) ทั้งสิ้น จำนวน 4,400 ล้าน ลบ.ม.
- ผลการจัดสรรน้ำฤดูฝน (1 พ.ค.62 - 28 ก.ค.62) จัดสรรน้ำแล้ว 4,119 ล้าน ลบ.ม. คงเหลือจากแผนการจัดสรรน้ำฤดูฝน 281 ล้าน ลบ.ม. (4,400 - 4,119)

3. วิเคราะห์สถานการณ์

3.1 คาดการณ์ปริมาณฝนจากสถาบันทรัพยากรน้ำ (3วันล่วงหน้า)

- วันที่ 28 ก.ค.62 (วันที่ 28 ก.ค. 62 เวลา 07.00 น.– 29 ก.ค.62 เวลา 07.00 น.) มีฝนตกปานกลาง (10.1 มม.-35.0 มม.) บริเวณพื้นที่ ภาคเหนือ จ.เลย จ.ขอนแก่น จ.อุดรธานี จ.กาฬสินธุ์ จ.มุกดาหาร จ.ร้อยเอ็ด จ.ยโสธรและ จ.อำนาจเจริญ **บริเวณมีฝนตกหนัก** (35.1 มม.-90.0 มม.) บริเวณพื้นที่ จ.แพร่ จ.อุตรดิตถ์ **มีฝนตกหนัก** (35.1 มม.-90.0 มม.) ถึงหนักมาก (มากกว่า 90 มม.) บริเวณพื้นที่ จ.แม่ฮ่องสอน จ.เชียงใหม่ จ.ตาก และ จ.พิษณุโลก

- วันที่ 29 ก.ค.62 (วันที่ 29 ก.ค. 62 เวลา 07.00 น.– 30 ก.ค.62 เวลา 07.00 น.) มีฝนตกปานกลาง (10.1 มม.-35.0 มม.) บริเวณภาคเหนือ จ.เลย จ.เพชรบูรณ์ จ.ชัยภูมิ จ.สุรินทร์ จ.ศรีสะเกษ จ.อุบลราชธานี จ.นครนายก จ.ปราจีนบุรี จ.ฉะเชิงเทรา จ.สิงห์บุรี จ.อ่างทอง จ.พระนครศรีอยุธยา จ.ประทุมธานี จ.นครปฐม จ.สมุทรสาคร จ.สมุทรสงคราม และจ.กาญจนบุรี **มีฝนตกหนัก** (35.1 มม.-90.0 มม.) บริเวณพื้นที่ จ.กาญจนบุรี จ.นครนายก จ.ฉะเชิงเทรา และ จ.ปราจีนบุรี

- วันที่ 30 ก.ค.62 (วันที่ 30 ก.ค. 62 เวลา 07.00 น.– 31 ก.ค.62 เวลา 07.00 น.) มีฝนตกปานกลาง (10.1 มม.-35.0 มม.) บริเวณพื้นที่ทั่วประเทศไทย ยกเว้นภาคใต้ตอนล่าง **มีฝนตกหนัก** (35.1 มม.-90.0 มม.) บริเวณพื้นที่ จ.แม่ฮ่องสอน จ.เชียงใหม่ จ.ตาก จ.นครสวรรค์ จ.เลย จ.บุรีรัมย์ จ.สุรินทร์ จ.อุบลราชธานี จ.กาญจนบุรี และ จ.ปราจีนบุรี

3.2 คาดการณ์ปริมาณน้ำ (วันที่ 29 ก.ค.62)

คาดการณ์ปริมาณน้ำไหลผ่านลุ่มน้ำปิงที่สถานี P.17 อ.บรรพตพิสัย จ.นครสวรรค์ จะมีปริมาณน้ำไหลผ่าน 145.00 ลบ.ม./วินาที **มีแนวโน้มเพิ่มขึ้น** ส่วนลุ่มน้ำน่านที่สถานี N.67 อ.ชุมแสง จ.นครสวรรค์ จะมีปริมาณน้ำไหลผ่าน 148.00 ลบ.ม./วินาที **มีแนวโน้มเพิ่มขึ้น** โดยจะทำให้ในลุ่มน้ำเจ้าพระยาที่สถานี C.2 อ.เมืองนครสวรรค์ จ.นครสวรรค์ จะมีปริมาณน้ำผ่าน 237.00 ลบ.ม./วินาที **มีแนวโน้มเพิ่มขึ้น**

4. รายงานสถานการณ์ค่าความเค็ม (ข้อมูล วันที่ 28 ก.ค.62)

แม่น้ำ	สถานีเฝ้าระวัง	เกณฑ์เฝ้าระวัง (กรัม/ลิตร)	ค่าความเค็ม (กรัม/ลิตร)
เจ้าพระยา	ประปาสำแล	0.25	0.20
ปราจีน-บางปะกง	ปราจีนบุรี	2.00	0.11
ท่าจีน	ปากคลองจินดา	0.75	0.24
แม่กลอง	ปากคลองดำเนินสะดวก	2.00	0.13

5. สรุปผลการวิเคราะห์สถานการณ์

สถานการณ์น้ำท่าในลำน้ำสายหลักต่างๆ ทั่วประเทศ อยู่ในเกณฑ์ปกติ

6. ข้อปฏิบัติ

- บริหารจัดการน้ำให้เป็นไปตามแผนที่กำหนดโดยเคร่งครัด
- ติดตามสถานการณ์น้ำ ระดับน้ำ ปริมาณน้ำ และคุณภาพน้ำ อย่างใกล้ชิด โดยหากเกิดเหตุการณ์ ให้สรุปรายงานมายังศูนย์ปฏิบัติการน้ำอัจฉริยะ (SWOC) โดยช่องทาง e-mail : wmsc.1460@gmail.com และ Line : SWOC CENTER โดยด่วน