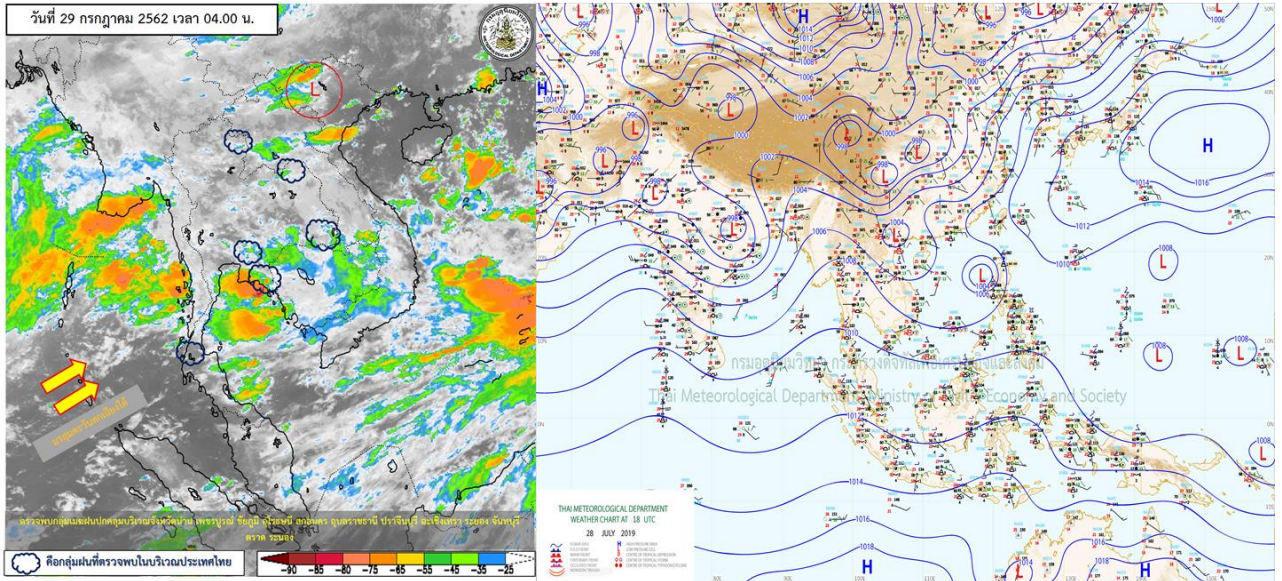


รายงานสรุปศูนย์ปฏิบัติการน้ำอัจฉริยะ  
เรื่อง สถานการณ์น้ำและการเฝ้าระวัง  
ประจำวันจันทร์ที่ 29 กรกฎาคม พ.ศ. 2562

1. สภาพอากาศและปริมาณฝน

1.1 สภาพอากาศ (กรมอุตุนิยมวิทยา)



มรสุมตะวันตกเฉียงใต้พัดปกคลุมทะเลอันดามันและประเทศไทย ประกอบกับมีหย่อมความกดอากาศต่ำปกคลุมประเทศเวียดนามตอนบน ส่งผลให้ด้านตะวันตกของภาคเหนือ ภาคตะวันออกเฉียงเหนือตอนล่าง และภาคตะวันออกยังคงมีฝนฟ้าคะนองต่อเนื่อง ส่วนบริเวณภาคอื่นๆมีฝนฟ้าคะนองบางพื้นที่ สำหรับคลื่นลมบริเวณทะเลอันดามันและอ่าวไทยมีกำลังอ่อน

1.2 สภาพฝน

**ปริมาณฝนสูงสุด 5 อันดับ** จากกรมอุตุนิยมวิทยา เวลา 07.00 น. วันที่ 28 ก.ค.62 ถึง เวลา 07.00 น. วันที่ 29 ก.ค.62 ตามลำดับ ดังนี้

1. ต.หนองหัว อ.เบญจลักษ์ ศรีสะเกษ	วัดปริมาณฝนได้	73.0	มม.
2. ต.สนามไชย อ.นายายอาม จันทบุรี	วัดปริมาณฝนได้	49.0	มม.
3. ต.โตมประดิษฐ์ อ.น้ำยืน อุบลราชธานี	วัดปริมาณฝนได้	45.5	มม.
4. ต.สังขะ อ.สังขะ สุรินทร์	วัดปริมาณฝนได้	43.0	มม.
5. ต.เป็นสุข อ.จอมพระ สุรินทร์	วัดปริมาณฝนได้	40.0	มม.

## 2. สถานการณ์น้ำท่าและสภาพน้ำในอ่างเก็บน้ำ

### 2.1 สถานการณ์น้ำท่าในลุ่มน้ำต่างๆ (29 ก.ค.62 เวลา 06.00 น.)

แม่น้ำ	สถานี	ที่ตั้งสถานี	ตลิ่ง	ความจุ	ระดับน้ำ	ปริมาณน้ำ		ต่ำ(-) สูง(+) กว่าตลิ่ง	อยู่ใน เกณฑ์	แนวโน้ม	
						วันนี้	เมื่อวาน				
			ม.	ม. <sup>3</sup> /วิ.	ม.	ม. <sup>3</sup> /วิ.	ม. <sup>3</sup> /วิ.				
1. ปิง	P.1	สะพานนารัฐ อำเภอเมือง	จังหวัดเชียงใหม่	3.70	490	0.00	0.00	17.50	น้อย	ลดลง	
	P.7A	สะพานบ้านห้วยยาง อำเภอเมือง	จังหวัดกำแพงเพชร	5.34	3,000	0.89	257.60	261.40	น้อย	ลดลง	
	P.17	บ้านท่าจั่ว อำเภอพรพตพิสัย	จังหวัดนครสวรรค์	39.80	2,990	34.82	142.00	142.00	น้อย	ทรงตัว	
2. วัง	W.1C	สะพานเสควารี อำเภอเมือง	จังหวัดลำปาง	5.20	640	0.00	0.00	2.75	น้อย	ทรงตัว	
	W.4A	บ้านวังหมื่น อำเภอสามเงา	จังหวัดตาก	6.10	458	-0.26	***	***	N/A	N/A	
3. ยม	Y.1C	สะพานบ้านน้ำโค้ง อำเภอเมือง	จังหวัดแพร่	8.20	1,000	0.00	0.00	1.90	น้อย	ลดลง	
	Y.16	บ้านบางระกำ อำเภอบางระกำ	จังหวัดพิษณุโลก	7.30	207	2.16	***	***	N/A	N/A	
4. น่าน	N.1	หน้าสำนักงานป่าไม้ อำเภอเมือง	จังหวัดน่าน	7.00	1,265	0.00	0.00	46.10	น้อย	ลดลง	
	N.5A	สะพานเอกาทศรถ อำเภอเมือง	จังหวัดพิษณุโลก	10.54	1,452	1.93	190.20	188.00	น้อย	เพิ่มขึ้น	
	N.67	สะพานบ้านเกอไชย อำเภอชุมแสง	จังหวัดนครสวรรค์	28.30	1,520	19.26	148.00	141.00	น้อย	เพิ่มขึ้น	
5. เจ้าพระยา	C.2	ค่ายจิรประวัติ อำเภอเมือง	จังหวัดนครสวรรค์	26.20	3,590	17.72	235.00	232.00	น้อย	เพิ่มขึ้น	
	C.13	ท้ายเขื่อนเจ้าพระยา อำเภอสรรพยา	จังหวัดชัยนาท	16.34	2,840	5.38	60.00	60.00	-10.96	น้อย	ทรงตัว
6. ป่าสัก	S.28	ท้ายเขื่อนป่าสักชลสิทธิ์ อำเภอพัฒนานิคม	จังหวัดลพบุรี	31.46	1,175	16.90	***	***	-14.56	N/A	N/A
	S.26	ท้ายเขื่อนพระรามหก อำเภอท่าเรือ	จังหวัดพระนครศรีอยุธยา	8.00	800	0.76	***	***	-7.24	N/A	N/A
	S.5	รพ.ปิฎกมาธิราชอุทิศ อำเภอพระนครศรีอยุธยา	จังหวัดพระนครศรีอยุธยา	4.70	1,400	0.87	**	**	-3.83	N/A	N/A
7. มูล	M.6A	บ้านสะตึก อำเภอสตึก	จังหวัดบุรีรัมย์	6.00	440	-0.29	0.00	***	-6.29	น้อย	N/A
	M.182	บ้านสีถ่าน อำเภอกันทรารมย์	จังหวัดศรีสะเกษ	10.60	1,540	3.30	0.00	***	-7.30	น้อย	N/A
	M.7	สะพานเสรีประชาธิปไตย อำเภอเมือง	จังหวัดอุบลราชธานี	7.00	2,300	2.13	53.00	67.50	-4.87	น้อย	ลดลง
8. ซี	E.20A	บ้านบ้านฟ้าหยาด อำเภอมหาชนะชัย	จังหวัดยโสธร	10.00	1,000	0.00	0.00	4.28	-10.00	น้อย	ลดลง
	B.9	บ้านสระเห็ด อำเภอท่าช้าง	จังหวัดเพชรบุรี	6.60	400	2.08	8.20	8.20	-4.52	น้อย	ทรงตัว
9. เพชรบุรี	B.6A	สะพานท่าเกวียน อำเภอแก่งกระจาน	จังหวัดเพชรบุรี	6.00	260	0.56	0.80	0.90	-5.44	น้อย	ลดลง
	B.15	สะพานเทศบาล อำเภอเมือง	จังหวัดเพชรบุรี	5.10	150	0.68	4.46	3.78	-4.42	น้อย	เพิ่มขึ้น

### 2.2 สภาพน้ำในอ่างเก็บน้ำขนาดกลาง (ข้อมูล วันที่ 28 ก.ค. 62)

ข้อมูลวันที่ 28 กรกฎาคม 2562															
สรุปอ่างขนาดกลางที่มีปริมาณในช่วง <=30 % และ >100 %															
<=30 %				31 - 50 %				>50-100%				>100 %			
ภาค	จำนวน	สขป.	จำนวน	ภาค	จำนวน	สขป.	จำนวน	ภาค	จำนวน	สขป.	จำนวน	ภาค	จำนวน	สขป.	จำนวน
เหนือ	28	1	1	เหนือ	26	1	7	เหนือ	21	1	7	เหนือ	0	1	0
		2	15			2	12			2	12			2	0
		3	3			3	1			3	1			3	0
		4	9			4	6			4	1			4	0
ตะวันออกเฉียงเหนือ	122	5	23	ตะวันออกเฉียงเหนือ	66	5	19	ตะวันออกเฉียงเหนือ	27	5	11	ตะวันออกเฉียงเหนือ	3	5	0
		6	39			6	13			6	0			6	0
		7	14			7	19			7	11			7	3
		8	46			8	15			8	5			8	0
ตะวันออก	16	9	16	ตะวันออก	16	9	16	ตะวันออก	18	9	18	ตะวันออก	1	9	1
กลาง	11	10	10	กลาง	8	10	7	กลาง	3	10	2	กลาง	0	10	0
		11	0			11	0			11	0			11	0
		12	1			12	1			12	1			12	0
ตะวันตก	2	13	2	ตะวันตก	1	13	1	ตะวันตก	4	13	4	ตะวันตก	0	13	0
ใต้	3	14	1	ใต้	17	14	5	ใต้	19	14	11	ใต้	0	14	0
		15	2			15	5			15	6			15	0
		16	0			16	7			16	1			16	0
		17	0			17	0			17	1			17	0
<b>รวม</b>	<b>182</b>	<b>รวม</b>	<b>182</b>	<b>รวม</b>	<b>134</b>	<b>รวม</b>	<b>134</b>	<b>รวม</b>	<b>92</b>	<b>รวม</b>	<b>92</b>	<b>รวม</b>	<b>4</b>	<b>รวม</b>	<b>4</b>
<b>รวมทั้งหมด 412 แห่ง</b>															

## 2.3 สภาพน้ำในอ่างเก็บน้ำขนาดใหญ่ (ข้อมูล วันที่ 28 ก.ค. 62)

ภูมิภาค จังหวัด/อำเภอ	ความจุ ที่ รวม (ล้าน ลบ.ม.)	ความจุ ที่ ใช้การ (ล้าน ลบ.ม.)	ความจุ ที่ ใช้การ (ล้าน ลบ.ม.)	ปริมาณน้ำไหลลงอ่างเก็บน้ำ										ปริมาณน้ำระบาย			แนวโน้มปริมาณน้ำ (+/-) เทียบกับเดือน ก่อนหน้า (ล้าน ลบ.ม.)			
				ปี 2561										ค่าเฉลี่ย ราย วันปี (ล้าน ลบ.ม.)	ระยะที่ 1 1 ม.ค. 2562			วันที่ รวม (ล้าน ลบ.ม.)	สะสม ตั้งแต่ 1 ม.ค. 2562 (ล้าน ลบ.ม.)	
				ปี 2561					ปี 2562						ปริมาณ (ล้าน ลบ.ม.)	% ของ เฉลี่ย				
				ปริมาณ (ล้าน ลบ.ม.)	% รวม	ปริมาณ (ล้าน ลบ.ม.)	% รวม	ปริมาณ (ล้าน ลบ.ม.)	% รวม	ปริมาณ (ล้าน ลบ.ม.)	% รวม	ปริมาณ (ล้าน ลบ.ม.)	% รวม							
<b>ภาคเหนือ</b>	<b>26,093</b>	<b>24,826</b>	<b>18,080</b>	<b>20,093</b>	<b>17,788</b>	<b>13,943</b>	<b>56</b>	<b>8,044</b>	<b>32</b>	<b>1,289</b>	<b>5</b>	<b>7</b>	<b>14,382</b>	<b>13.38</b>	<b>1,389.71</b>	<b>9.66</b>	<b>46.10</b>	<b>10,314.40</b>	<b>-32.73</b>	
<b>จังหวัดเชียงใหม่</b>																				
ลำปาง	136	136	129	110	59	63	47	28	21	22	16	17	165	0.00	12.93	7.84	0.16	39.89	-0.16	
ลำพูน	780	520	475	463	399	421	81	220	42	175	34	37	460	0.00	46.17	10.04	1.84	231.61	-1.50	
ลำพูน*	200	165	157	129	118	74	45	33	20	25	15	16	136	0.05	24.32	17.88	0.00	77.35	+0.00	
สุพรรณบุรี*	181	164	127	156	122	107	65	43	26	6	4	5	162	0.14	38.64	23.85	0.00	95.79	+0.13	
อุตรดิตถ์*	4,640	2,431	1,850	2,115	772	798	33	558	23	-23	-1	-1	2,536	0.00	194.17	7.66	0.50	138.83	-2.98	
กำแพงเพชร	2,450	1,980	1,800	1,706	1,143	1,049	53	470	24	370	19	20	2,303	0.56	229.83	9.98	4.76	856.58	-4.20	
กำแพงเพชร*	445	314	292	190	248	207	66	148	47	126	40	43	266	0.07	19.21	7.22	0.86	71.46	-0.87	
กำแพงเพชร*	242	165	164	137	75	79	51	23	16	22	14	14	170	0.02	11.78	6.93	0.00	63.46	-0.06	
อุตรดิตถ์	360	141	134	109	69	69	49	38	27	31	22	23	96	0.00	9.70	10.10	0.35	25.18	-0.45	
กำแพงเพชร*	325	275	268	199	163	124	45	76	28	69	25	26	203	0.10	16.99	7.88	1.05	67.89	-1.05	
กำแพงเพชร*	197	121	118	77	39	51	42	26	21	22	18	19	51	0.00	6.70	13.13	0.17	12.27	-0.26	
สุโขทัย*	1,966	1,966	1,135	1,555	1,206	1,029	52	918	47	86	4	8	1,674	0.83	225.68	13.48	0.21	129.44	+0.00	
รวมภาคเหนือ	11,911	8,368	6,718	6,946	4,414	4,070	49	2,500	31	952.95	11	14	8,222	1.77	835.11	10.16	9.91	1,799.74	-11.50	
<b>ภาคกลาง</b>																				
ปทุมธานี	960	960	967	770	555	306	32	38	4	35	4	4	2,438	0.00	0.69	0.02	0.44	392.71	-0.85	
พิจิตร	190	160	143	138	42	77	48	37	23	20	13	14	140	0.00	2.63	1.81	0.07	7.03	-0.07	
นครสวรรค์	390	299	259	289	72	185	62	68	23	28	9	11	339	0.00	24.42	7.20	0.05	21.76	-0.10	
รวมภาคกลาง	1,540	1,419	1,359	1,197	668	569	40	143	10	83	6	6	2,917	0.00	27.54	0.94	0.56	421.50	-1.02	
<b>ภาคตะวันออก</b>																				
ศรีสะเกษ*	18,770	17,745	7,480	15,562	16,199	15,019	85	13,497	76	3,232	18	43	4,661	11.35	867.42	18.61	14.09	2,996.77	-3.53	
บุรีรัมย์*	11,000	8,860	5,848	6,767	7,257	6,804	77	4,508	51	1,496	17	26	5,494	16.78	816.80	14.87	11.07	3,223.68	+5.18	
รวมภาคตะวันออก	29,770	26,605	13,328	22,329	23,456	21,823	82	18,004	68	4,727	18	35	10,155	28.13	1,684.22	16.59	25.16	6,220.45	+1.65	
<b>ภาคใต้</b>																				
นครศรีธรรมราช*	225	224	219	196	177	125	56	36	16	31	14	14	316	0.91	31.84	10.07	0.75	177.35	+0.14	
สงขลา*	460	420	390	272	310	203	48	54	13	24	6	6	299	0.00	23.43	7.84	0.10	254.30	-0.22	
น่าน*	127	117	105	101	84	64	55	41	36	29	25	28	50	0.21	26.21	62.42	0.21	63.74	+0.00	
พิจิตร*	206	164	150	143	150	114	69	95	68	82	50	54	218	0.12	66.77	30.63	0.00	34.89	-0.49	
ประจวบคีรีขันธ์*	322	295	275	259	233	189	64	118	40	98	33	35	286	0.56	68.18	23.84	0.40	143.45	+0.00	
นครศรีธรรมราช*	338	295	276	216	263	94	32	66	22	46	16	17	391	0.05	30.71	7.85	0.00	213.22	+0.00	
รวมภาคใต้	1,668	1,515	1,415	1,187	1,217	789	52	410	27	310	20	22	1,560	1.85	247.13	15.84	1.46	876.75	-0.57	
<b>ภาคใต้</b>																				
นครศรีธรรมราช*	900	710	645	448	614	632	89	367	52	302	43	47	896	1.14	277.04	30.92	0.86	489.57	-0.29	
พิจิตร*	490	391	373	284	353	326	83	194	50	177	45	47	454	0.02	77.67	17.11	0.16	206.11	-0.22	
จังหวัด*	6,144	5,639	4,287	4,419	4,708	4,340	77	3,428	61	2,076	37	48	2,680	4.82	881.96	32.91	5.80	2,061.19	-1.33	
จังหวัด*	1,590	1,454	1,178	1,192	1,073	873	60	827	67	550	38	47	1,581	2.95	511.57	32.36	4.01	724.07	-1.18	
รวมภาคใต้	9,124	8,194	6,484	6,343	6,749	6,171	75	4,816	59	3,106	38	48	5,610	8.93	1,748.24	31.16	10.83	3,480.93	-3.02	
รวมทั้งประเทศ	80,106	70,926	47,384	58,094	54,290	47,367	67	33,997	48	10,479	15	22	42,846	54.06	5,931.96	13.84	93.02	23,113.78	-47.18	

ต่ำกว่า 30 %

รวม 19 แห่ง

ตั้งแต่ 31 - 50 %

รวม 10 แห่ง

มากกว่า 50 %

รวม 6 แห่ง

## 2.4 สภาพน้ำในอ่างเก็บน้ำ 4 เชื่อนหลักกลุ่มเจ้าพระยา (ข้อมูล วันที่ 29 ก.ค. 62)

สภาพน้ำในอ่างเก็บน้ำ ภูมิพล สิริกิติ์ แควน้อยฯ และป่าสักฯ วันที่ 29 กรกฎาคม 2562

อ่างเก็บน้ำ	ปริมาตรน้ำในอ่างฯ		ปริมาตรน้ำใช้การได้		ปริมาณน้ำไหลลงอ่างฯ		ปริมาณน้ำระบาย		รับน้ำได้อีก
	ปี 2562	% ความจุ	ปริมาตรน้ำ	% ใช้การ	วันนี้	เมื่อวาน	วันนี้	เมื่อวาน	
ภูมิพล	4,440	33	640	7	0.18	0.18	21.00	21.00	9,022
สิริกิติ์	3,219	34	369	6	11.42	6.18	18.87	19.01	6,291
ภูมิพล+สิริกิติ์	7,659	33	1,009	6	11.60	6.36	39.87	40.01	15,313
แควน้อยฯ	119	13	76	9	0.86	0.12	2.16	2.16	820
ป่าสักชลสิทธิ์	37	4	34	4	0.00	0.00	0.44	0.44	923
<b>รวมทั้งหมด</b>	<b>7,815</b>	<b>31</b>	<b>1,119</b>	<b>6</b>	<b>12.46</b>	<b>6.48</b>	<b>42.47</b>	<b>42.61</b>	<b>17,056</b>

(หน่วย : ล้าน ลบ.ม.)

## 2.5 การจัดสรรน้ำฤดูฝน

อ่างเก็บน้ำ	แผน (ล้าน ลบ.ม.)	ผลการจัดสรร (ล้าน ลบ.ม.)	คงเหลือ (ล้าน ลบ.ม.)
ทั่วประเทศ (28 ก.ค. 62)	31,010	10,151 (33%)	20,859 (67%)
เจ้าพระยา (4 เชื่อน) (29 ก.ค. 62)	4,400	4,161 (95%)	239 (6%)

### สรุปการบริหารจัดการน้ำทั้งประเทศ

- ต้นฤดูฝน ปี 2562 (วันที่ 1 พ.ค.62) มีปริมาณน้ำใช้การทั้งประเทศ รวมทั้งสิ้น 18,626 ล้าน ลบ.ม. ปัจจุบัน (28 ก.ค.62) มีปริมาณน้ำใช้การรวม 10,479 ล้าน ลบ.ม. ปริมาณน้ำระบาย จำนวน 109.49 ล้าน ลบ.ม. คงเหลือปริมาณน้ำใช้การรวม 8,475 ล้าน ลบ.ม. (18,626 - 10,151)
- วางแผนจัดสรรน้ำฤดูฝน ปี 61/62 (1 พ.ค.62 - 31 ต.ค.62) ทั้งสิ้น จำนวน 31,010 ล้าน ลบ.ม. ตามลำดับความสำคัญดังนี้ เพื่ออุปโภค-บริโภค 2,310 ล้าน ลบ.ม. อุตสาหกรรม 446 ล้าน ลบ.ม. รักษาระบบนิเวศน์และอื่นๆ 6,438 ล้าน ลบ.ม. และ เกษตร 21,816 ล้าน ลบ.ม.
- ผลการจัดสรรน้ำฤดูฝน (1 พ.ค.62 - 28 ก.ค.62) จัดสรรน้ำแล้ว 10,151 ล้าน ลบ.ม. คงเหลือจากแผนการจัดสรรน้ำฤดู 20,859 ล้าน ลบ.ม. (31,010 - 10,151)

### สรุปการบริหารจัดการน้ำในเขตพื้นที่ลุ่มเจ้าพระยา

- ต้นฤดูฝน ปี2562 (วันที่ 1 พ.ค.62) มีปริมาณน้ำใช้การจาก 4 เชื่อนหลัก รวมทั้งสิ้น 5,123 ล้าน ลบ.ม. (เขื่อนภูมิพล เขื่อนสิริกิติ์ เขื่อนป่าสักชลสิทธิ์ และเขื่อนแควน้อยบำรุงแดน) ปัจจุบัน (29 ก.ค.62) มีปริมาณน้ำใช้การรวม 1,119 ล้าน ลบ.ม. ปริมาณน้ำระบาย จำนวน 42.47 ล้าน ลบ.ม. คงเหลือปริมาณน้ำใช้การรวม 962 ล้าน ลบ.ม. (5,123 - 4,161)
- วางแผนจัดสรรน้ำ 4 เชื่อนหลักเจ้าพระยาฤดูฝน ปี 2562 (1 พ.ค.62 - 31 ต.ค.62) ทั้งสิ้น จำนวน 4,400 ล้าน ลบ.ม.
- ผลการจัดสรรน้ำฤดูฝน (1 พ.ค.62 - 29 ก.ค.62) จัดสรรน้ำแล้ว 4,161 ล้าน ลบ.ม. คงเหลือจากแผนการจัดสรรน้ำฤดูฝน 239 ล้าน ลบ.ม. (4,400 - 4,161)

### 3. วิเคราะห์สถานการณ์

#### 3.1 คาดการณ์ปริมาณฝนจากกรมอุตุนิยมวิทยา (3วันล่วงหน้า)

- วันที่ 29 ก.ค.62 (วันที่ 29 ก.ค. 62 เวลา 07.00 น.– 30 ก.ค.62 เวลา 07.00 น.) มีฝนตกปานกลาง (10.1 มม.-35.0 มม.) ถึงมีฝนตกหนัก (35.1 มม.-90.0 มม.) บริเวณภาคตะวันออกเฉียงเหนือ จ.ลพบุรี จ.นครนายก จ.จันทบุรี และจ.ตราด มีฝนตกหนักมาก(มากกว่า 90.0 มม.) บริเวณพื้นที่ จ.บึงกาฬจ.หนองคาย จ.นครพนม จ.สกลนคร จ.อำนาจเจริญ จ.ศรีสะเกษ และ จ.อุบลราชธานี

- วันที่ 30 ก.ค.62 (วันที่ 30 ก.ค. 62 เวลา 07.00 น.– 31 ก.ค.62 เวลา 07.00 น.) มีฝนตกปานกลาง (10.1 มม.-35.0 มม.) บริเวณพื้นที่จ.แม่ฮ่องสอน จ.เชียงราย จ.น่าน จ.หนองคาย จ.บึงกาฬ จ.อุดรธานี จ.สกลนคร จ.มุกดาหาร จ.ร้อยเอ็ด จ.ยโสธร จ.อำนาจเจริญ จ.ศรีสะเกษ จ.อุบลราชธานี จ.จันทบุรี และจ.ตราด

- วันที่ 31ก.ค.62 (วันที่ 31ก.ค. 62 เวลา 07.00 น.– 1 ส.ค.62 เวลา 07.00 น.) มีฝนตกปานกลาง (10.1 มม.-35.0 มม.) บริเวณพื้นที่ จ.แม่ฮ่องสอน จ.เชียงใหม่ จ.ตาก จ.นครพนมจ.จันทบุรี จ.ตราดจ.ชุมพร และ จ.พังงา

#### 3.2 คาดการณ์ปริมาณน้ำ (วันที่ 30 ก.ค. 62)

คาดการณ์ปริมาณน้ำไหลผ่านลุ่มน้ำปิงที่สถานี P.17 อ.บรรพตพิสัย จ.นครสวรรค์ จะมีปริมาณน้ำไหลผ่าน 139.00 ลบ.ม./วินาทีมีแนวโน้มลดลง ส่วนลุ่มน้ำน่านที่สถานี N.67 อ.ชุมแสง จ.นครสวรรค์ จะมีปริมาณน้ำไหลผ่าน 152.00 ลบ.ม./วินาที มีแนวโน้มเพิ่มขึ้น โดยจะทำให้ในลุ่มน้ำเจ้าพระยาที่สถานี C.2 อ.เมืองนครสวรรค์ จ.นครสวรรค์ จะมีปริมาณน้ำผ่าน 239.00 ลบ.ม./วินาที มีแนวโน้มเพิ่มขึ้น

### 4. รายงานสถานการณ์ค่าความเค็ม (ข้อมูล วันที่ 28 ก.ค.62)

แม่น้ำ	สถานีเฝ้าระวัง	เกณฑ์เฝ้าระวัง (กรัม/ลิตร)	ค่าความเค็ม (กรัม/ลิตร)
เจ้าพระยา	ประปาสำแล	0.25	0.20
ปราจีน-บางปะกง	ปราจีนบุรี	2.00	0.11
ท่าจีน	ปากคลองจินดา	0.75	0.24
แม่กลอง	ปากคลองดำเนินสะดวก	2.00	0.13

### 5. สรุปผลการวิเคราะห์สถานการณ์

สถานการณ์น้ำท่าในลำน้ำสายหลักต่างๆ ทั่วประเทศ อยู่ในเกณฑ์ปกติ

### 6. ข้อปฏิบัติ

1. บริหารจัดการน้ำให้เป็นไปตามแผนที่กำหนดโดยเคร่งครัด
2. ติดตามสถานการณ์น้ำ ระดับน้ำ ปริมาณน้ำ และคุณภาพน้ำ อย่างใกล้ชิด โดยหากเกิดเหตุการณ์ ให้สรุปรายงานมายังศูนย์ปฏิบัติการน้ำอัจฉริยะ (SWOC) โดยช่องทาง e-mail : wmsc.1460@gmail.com และ Line : SWOC CENTER โดยด่วน