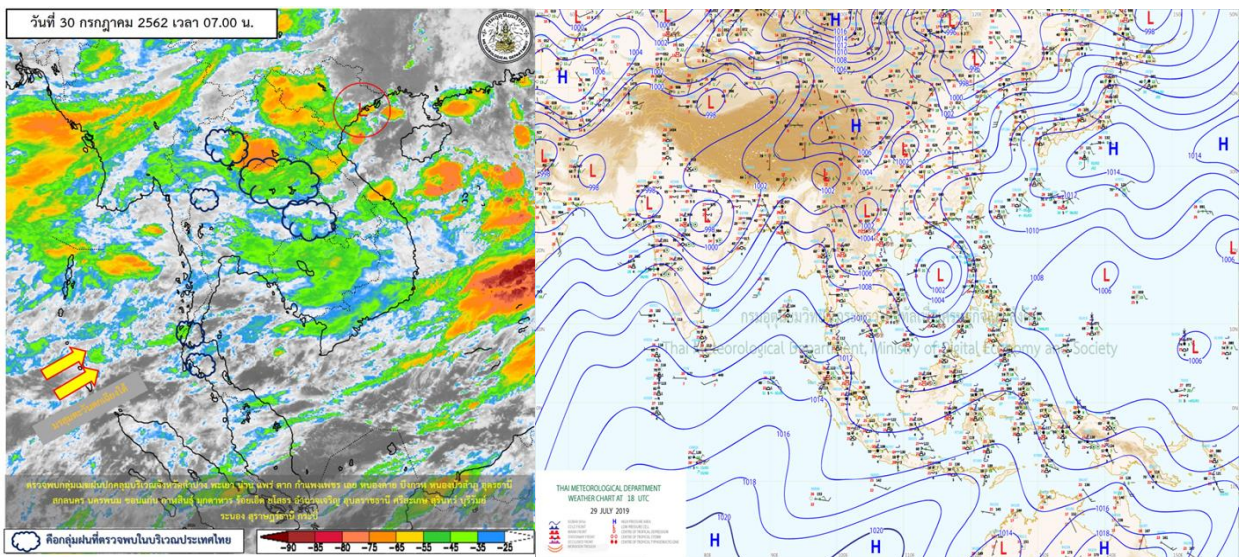


รายงานสรุปศูนย์ปฏิบัติการน้ำอัจฉริยะ
เรื่อง สถานการณ์น้ำและการเฝ้าระวัง
ประจำวันอังคารที่ 30 กรกฎาคม พ.ศ. 2562

1. สภาพอากาศและปริมาณฝน

1.1 สภาพอากาศ (กรมอุตุนิยมวิทยา)



มรสุมตะวันตกเฉียงใต้ที่พัดปกคลุมทะเลอันดามันและประเทศไทยมีกำลังปานกลาง ประกอบกับมีหย่อมความกดอากาศต่ำกำลังแรงปกคลุมบริเวณทะเลจีนใต้ตอนบน ส่งผลให้ด้านตะวันตกของประเทศไทย และภาคตะวันออกเฉียงเหนือ มีฝนฟ้าคะนองเพิ่มมากขึ้น ส่วนบริเวณภาคอื่นๆมีฝนฟ้าคะนองบางพื้นที่

1.2 สภาพฝน

ปริมาณฝนสูงสุด 5 อันดับ จากกรมอุตุนิยมวิทยา เวลา 07.00 น. วันที่ 29 ก.ค.62 ถึง เวลา 07.00 น. วันที่ 30 ก.ค.62 ตามลำดับ ดังนี้

1. ต.คอแลน อ.บุญทริก อุดรราชธานี	วัดปริมาณฝนได้	98.5	มม.
2. ต.นาหว้า อ.ปทุมราชวงศา อำนาจเจริญ	วัดปริมาณฝนได้	91.0	มม.
3. ต.กาบิน อ.กุดข้าวปุ้น อุดรราชธานี	วัดปริมาณฝนได้	79.0	มม.
4. ต.เปือ อ.เซียงกลาง น่าน	วัดปริมาณฝนได้	77.0	มม.
5. ต.นาตาล อ.นาตาล อุดรราชธานี	วัดปริมาณฝนได้	70.0	มม.

2. สถานการณ์น้ำท่าและสภาพน้ำในอ่างเก็บน้ำ

2.1 สถานการณ์น้ำท่าในลุ่มน้ำต่างๆ (30 ก.ค.62 เวลา 06.00 น.)

แม่น้ำ	สถานี	ที่ตั้งสถานี	ตลิ่ง	ความจุ	ระดับน้ำ	ปริมาณน้ำ		ต่ำ(-) สูง(+) กว่าตลิ่ง	อยู่ใน เกณฑ์	แนวโน้ม
						วันนี้	เมื่อวาน			
			ม.	ม. ³ / วิ.	ม.	ม. ³ / วิ.	ม. ³ / วิ.			
1. ปิง	P.1	สะพานนารัฐ อำเภอเมือง จังหวัดเชียงใหม่	3.70	490	1.11	7.40	14.50	-2.59	น้อย	ลดลง
ปิง	P.7A	สะพานบ้านห้วยยาง อำเภอเมือง จังหวัดกำแพงเพชร	5.34	3,000	0.89	257.60	257.60	-4.45	น้อย	ทรงตัว
ปิง	P.17	บ้านท่าจั่ว อำเภอบรรพตพิสัย จังหวัดนครสวรรค์	39.80	2,990	34.82	142.00	142.00	-4.98	น้อย	ทรงตัว
2. วัง	W.1C	สะพานเสตุวาริ อำเภอเมือง จังหวัดลำปาง	5.20	640	-0.46	0.85	1.30	-5.66	น้อย	ทรงตัว
วัง	W.4A	บ้านวังหมัน อำเภอสามเงา จังหวัดตาก	6.10	458	-0.22	***	***	-6.32	N/A	N/A
3. ยม	Y.1C	สะพานบ้านน้ำโค้ง อำเภอเมือง จังหวัดแพร่	8.20	1,000	-0.11	1.90	1.80	-8.31	น้อย	เพิ่มขึ้น
ยม	Y.16	บ้านบางระกำ อำเภอบางระกำ จังหวัดพิษณุโลก	7.30	207	2.10	***	***	-5.20	N/A	N/A
4. น่าน	N.1	หน้าสำนักงานป่าไม้ อำเภอเมือง จังหวัดน่าน	7.00	1,265	0.08	21.68	30.00	-6.92	น้อย	ลดลง
น่าน	N.5A	สะพานเอกาทศรถ อำเภอเมือง จังหวัดพิษณุโลก	10.54	1,452	1.57	156.00	190.20	-8.97	น้อย	ลดลง
น่าน	N.67	สะพานบ้านเกษไชย อำเภอชุมแสง จังหวัดนครสวรรค์	28.30	1,520	19.44	170.00	156.00	-8.86	น้อย	เพิ่มขึ้น
5. เจ้าพระยา	C.2	ค่ายจิระประวัติ อำเภอเมือง จังหวัดนครสวรรค์	26.20	3,590	17.79	250.00	235.00	-8.41	น้อย	เพิ่มขึ้น
เจ้าพระยา	C.13	ท้ายเขื่อนเจ้าพระยา อำเภอสรรพยา จังหวัดชัยนาท	16.34	2,840	5.38	60.00	60.00	-10.96	น้อย	ทรงตัว
6. ป่าสัก	S.28	ท้ายเขื่อนป่าสักชลสิทธิ์ อำเภอพัฒนานิคม จังหวัดลพบุรี	31.46	1,175	16.90	***	***	-14.56	N/A	N/A
ป่าสัก	S.26	ท้ายเขื่อนพระรามหก อำเภอท่าเรือ จังหวัดพระนครศรีอยุธยา	8.00	800	0.41	**	***	-7.59	N/A	N/A
ป่าสัก	S.5	รพ.ปิฎกมาธิราชอุทิศ อำเภอพระนครศรีอยุธยา จังหวัดพระนครศรีอยุธยา	4.70	1,400	0.61	**	**	-4.09	N/A	N/A
7. มูล	M.6A	บ้านสะตึก อำเภอสตึก จังหวัดบุรีรัมย์	6.00	440	-0.25	***	***	-6.25	N/A	N/A
มูล	M.182	บ้านสีถาน อำเภอกันทรารมย์ จังหวัดศรีสะเกษ	10.60	1,540	3.35	***	***	-7.25	N/A	N/A
มูล	M.7	สะพานเสรีประชาธิปไตย อำเภอเมือง จังหวัดอุบลราชธานี	7.00	2,300	2.07	47.00	53.00	-4.93	น้อย	ลดลง
8. ซี	E.20A	บ้านบ้านฟ้าหยาด อำเภอมหาชนะชัย จังหวัดยโสธร	10.00	1,000	3.11	6.17	4.35	-6.89	น้อย	เพิ่มขึ้น
9. เพชรบุรี	B.9	บ้านสาระเห็ด อำเภอท่ายาง จังหวัดเพชรบุรี	6.60	400	2.11	8.70	8.20	-4.49	น้อย	เพิ่มขึ้น
เพชรบุรี	B.6A	สะพานท่าเกวียน อำเภอแก่งกระจาน จังหวัดเพชรบุรี	6.00	260	0.57	0.85	0.80	-5.43	น้อย	เพิ่มขึ้น
เพชรบุรี	B.15	สะพานเทศบาล อำเภอเมือง จังหวัดเพชรบุรี	5.10	150	0.65	3.95	4.46	-4.45	น้อย	ลดลง

2.2 สภาพน้ำในอ่างเก็บน้ำขนาดกลาง (ข้อมูล วันที่ 29 ก.ค. 62)

ข้อมูลวันที่ 29 กรกฎาคม 2562															
สรุปอ่างขนาดกลางที่มีปริมาณในช่อง <=30 % และ >100 %															
<=30 %				31 - 50 %				>50-100%				>100 %			
ภาค	จำนวน	สขป.	จำนวน	ภาค	จำนวน	สขป.	จำนวน	ภาค	จำนวน	สขป.	จำนวน	ภาค	จำนวน	สขป.	จำนวน
เหนือ	28	1	1	เหนือ	26	1	7	เหนือ	21	1	7	เหนือ	0	1	0
		2	15			2	12			2	12			2	0
		3	3			3	1			3	1			3	0
		4	9			4	6			4	1			4	0
ตะวันออกเฉียงเหนือ	124	5	23	ตะวันออกเฉียงเหนือ	64	5	19	ตะวันออกเฉียงเหนือ	27	5	11	ตะวันออกเฉียงเหนือ	3	5	0
		6	40			6	12			6	0			6	0
		7	14			7	19			7	11			7	3
		8	47			8	14			8	5			8	0
ตะวันออก	15	9	15	ตะวันออก	18	9	18	ตะวันออก	17	9	17	ตะวันออก	1	9	1
กลาง	11	10	10	กลาง	8	10	7	กลาง	3	10	2	กลาง	0	10	0
		11	0			11	0			11	0			11	0
		12	1			12	1			12	1			12	0
ตะวันตก	2	13	2	ตะวันตก	1	13	1	ตะวันตก	4	13	4	ตะวันตก	0	13	0
ใต้	3	14	1	ใต้	17	14	5	ใต้	19	14	11	ใต้	0	14	0
		15	2			15	5			15	6			15	0
		16	0			16	7			16	1			16	0
		17	0			17	0			17	1			17	0
รวม	183	รวม	183	รวม	134	รวม	134	รวม	91	รวม	91	รวม	4	รวม	4
รวมทั้งหมด 412 แห่ง															

2.3 สภาพน้ำในอ่างเก็บน้ำขนาดใหญ่ (ข้อมูล วันที่ 29 ก.ค. 62)

ภาค อ่างเก็บน้ำชื่อ	ความจุ ที่ รณส. (ล้าน ม.)	ความจุ ที่ รณก. (ล้าน ม.)	ความจุ น้ำ ใช้การ (ล้าน ม.)	ณ วันที่										ปริมาณน้ำไหลลงอ่างเก็บน้ำ			ปริมาณน้ำระบาย		แนวโน้มปริมาณ เพิ่ม/ลดลง (+/-) เทียบกับเดือน (ล้าน ม.)	
				1 ม.ค.2561 (ล้าน ม.)	1 ม.ค.2562 (ล้าน ม.)	ปี2561		ปี2562				ค่าเฉลี่ย รวม ทั้งปี (ล้าน ม.)	วันนี้ (ล้าน ม.)	สะสมตั้งแต่ 1 ม.ค.2562		วันนี้ (ล้าน ม.)	สะสม ตั้งแต่ 1 ม.ค.2562 (ล้าน ม.)			
						ปริมาณ (ล้าน ม.)	% รณก.	ปริมาณ (ล้าน ม.)	% รณก.	ปริมาณ (ล้าน ม.)	% ใช้การ (ล้าน ม.)			% ใช้การ	ปริมาณ (ล้าน ม.)			% เทียบ กับค่า เฉลี่ยทั้งปี		
																				ปริมาณ (ล้าน ม.)
เหนือ																				
ภูมิพล*	13,462	13,462	9,662	10,556	9,023	7,534	56	4,440	33	640	5	7	5,617	0.18	312.75	5.57	21.00	4,327.40	-21.23	
สิริกิติ์*	10,508	9,510	6,660	7,947	7,382	5,930	62	3,219	34	369	4	6	5,716	11.42	704.41	12.32	18.87	4,706.41	-7.97	
แม่จันสมบูรณ์ชล	323	265	253	263	266	126	48	77	29	65	25	26	314	0.70	15.17	4.83	0.18	188.48	+0.52	
แม่กวางอุดมธารา	295	263	249	130	147	78	30	45	17	31	12	12	190	0.73	35.45	18.66	0.45	126.86	+0.25	
ก๊วยหลม	106	106	103	99	92	38	36	44	41	40	38	39	560	3.39	217.08	38.76	1.51	266.24	+1.88	
ก๊วยหลมา	209	170	164	178	182	99	58	39	23	33	20	20	246	0.00	30.85	12.54	0.47	161.05	-0.49	
แกวน้อยบำรุงแดน	1,080	939	896	826	650	229	24	119	13	76	8	9	1,482	0.86	80.33	5.42	2.16	568.56	-1.32	
แม่เมาะ	110	110	94	96	46	40	36	33	30	17	15	18	255	0.12	11.08	4.35	0.20	14.25	-0.08	
รวมภาคเหนือ	26,093	24,825	18,080	20,093	17,788	14,073	57	8,016	32	1,271	5	7	14,382	17.40	1,407.12	9.78	44.84	10,359.25	-28.44	
ตะวันออกเฉียงเหนือ																				
ห้วยหลวง	136	136	129	110	59	63	47	28	21	22	16	17	165	0.00	12.93	7.84	0.18	40.07	-0.24	
น้ำอูน	780	520	475	463	399	442	85	218	42	173	33	36	460	0.00	46.17	10.04	1.84	233.45	-1.50	
น้ำพุง*	200	165	157	129	118	78	47	33	20	25	15	16	136	0.12	24.44	17.97	0.00	77.35	+0.08	
จันทบูรณ์*	181	164	127	166	122	107	66	43	26	6	4	5	162	0.11	38.75	23.92	0.00	95.79	+0.10	
อุบลรัตน์*	4,640	2,431	1,850	2,115	772	798	33	556	23	-25	-1	-1	2,536	0.00	194.17	7.66	0.50	139.33	-1.48	
ลำปาว	2,450	1,980	1,880	1,706	1,143	1,092	55	465	24	365	18	19	2,303	0.57	230.40	10.00	4.77	861.35	-4.20	
ลำตะคอง	445	314	292	190	248	207	66	147	47	124	40	43	266	0.00	19.21	7.22	0.86	72.32	-1.23	
ลำพระเพลิง	242	155	154	137	75	78	51	23	15	22	14	14	170	0.02	11.80	6.94	0.04	53.51	-0.04	
มูลบน	350	141	134	109	69	68	48	37	26	30	21	23	96	0.00	9.70	10.10	0.35	25.52	-0.44	
ลำแซะ	325	275	268	199	163	124	45	75	27	68	25	26	203	0.13	16.12	7.94	1.05	68.94	-1.05	
ลำนางรอง	197	121	118	77	39	51	42	25	21	22	18	19	51	0.00	6.70	13.13	0.17	12.44	-0.26	
สิรินธร*	1,966	1,966	1,135	1,555	1,206	1,037	53	918	47	86	4	8	1,674	0.62	226.30	13.52	0.00	129.44	+0.00	
รวมภาคตอน.	11,911	8,368	6,718	6,946	4,414	4,145	50	2,570	31	944.17	11	14	8,222	1.57	836.67	10.18	9.76	1,809.50	-10.27	
กลาง																				
ป่าสักชลสิทธิ์	960	960	957	770	555	299	31	33	3	30	3	3	2,438	0.00	0.59	0.02	0.44	393.15	-4.29	
ทับเสลา	190	160	143	138	42	77	48	37	23	20	13	14	140	0.00	2.53	1.81	0.08	7.11	-0.08	
กระเทียม	390	299	259	289	72	184	61	68	23	28	9	11	339	0.00	24.42	7.20	0.05	21.82	-0.10	
รวมภาคกลาง	1,540	1,419	1,359	1,197	668	560	39	139	10	79	6	6	2,917	0.00	27.54	0.94	0.57	422.07	-4.47	
ตะวันตก																				
ศรีนครินทร์*	18,770	17,745	7,480	15,562	16,199	15,057	85	13,490	76	3,225	18	43	4,661	8.47	875.89	18.79	14.04	3,010.81	-7.05	
วิจิตรวงกรณ*	11,000	8,860	5,848	6,767	7,257	6,935	78	4,505	51	1,493	17	26	5,494	8.96	825.76	15.03	11.01	3,234.69	-2.59	
รวมภาคตะวันตก	29,770	26,605	13,328	22,329	23,456	21,992	83	17,995	68	4,718	18	35	10,155	17.43	1,701.65	16.76	25.05	6,245.50	-9.64	
ตะวันออก																				
ขุนด่านปราการชล	225	224	219	196	177	127	57	36	16	31	14	14	316	0.70	32.54	10.30	0.75	178.11	-0.06	
คลองสิียด	450	420	390	272	310	203	48	54	13	24	6	6	299	0.00	23.43	7.84	0.10	254.40	-0.22	
บางพระ	127	117	105	101	84	64	55	42	36	29	25	28	50	0.40	26.61	53.22	0.22	53.96	+0.19	
หนองปลาไหล	206	164	150	143	150	113	69	95	58	81	50	54	218	0.27	67.04	30.75	0.00	34.69	-0.33	
ประแสร์	322	295	275	259	233	188	64	118	40	98	33	36	286	1.31	69.49	24.30	0.40	143.85	+0.75	
หนองหินระจิงคา	338	295	276	216	263	97	33	66	22	47	16	17	391	0.32	31.03	7.94	0.00	213.22	+0.27	
รวมภาคตะวันออก	1,668	1,515	1,415	1,187	1,217	793	52	410	27	311	21	22	1,560	3.00	250.13	16.03	1.47	878.22	+0.60	
ใต้																				
แก่งกระจาน	900	710	645	448	614	646	91	367	52	302	42	47	896	0.85	277.88	31.01	1.30	490.86	-0.59	
ปราณบุรี	490	391	373	284	353	323	83	194	50	177	45	47	454	0.23	77.91	17.16	0.16	206.27	+0.00	
รัชชประภา*	6,144	5,639	4,287	4,419	4,708	4,369	77	3,425	61	2,073	37	48	2,680	2.67	884.63	33.01	4.99	2,066.18	-2.67	
บางลาจ*	1,590	1,454	1,178	1,192	1,073	866	60	826	57	549	38	47	1,581	3.03	514.60	32.55	4.10	728.17	-1.18	
รวมภาคใต้	9,124	8,194	6,484	6,343	6,749	6,204	76	4,811	59	3,101	38	48	5,610	6.78	1,755.02	31.28	10.55	3,491.48	-4.44	
รวมทั้งประเทศ	80,106	70,926	47,384	58,094	54,290	47,768	67	33,941	48	10,423	15	22	42,846	46.18	5,978.14	13.95	92.24	23,206.02	-56.66	

ต่ำกว่า 30 %

รวม 20 แห่ง

ตั้งแต่ 31 - 50 %

รวม 9 แห่ง

มากกว่า 50 %

รวม 6 แห่ง

2.4 สภาพน้ำในอ่างเก็บน้ำ 4 เขื่อนหลักกลุ่มเจ้าพระยา (ข้อมูล วันที่ 30 ก.ค. 62)

สภาพน้ำในอ่างเก็บน้ำ ภูมิพล สิริกิติ์ แควน้อยฯ และป่าสักฯ วันที่ 30 กรกฎาคม 2562

อ่างเก็บน้ำ	ปริมาณน้ำในอ่างฯ		ปริมาณน้ำใช้การได้		ปริมาณน้ำไหลลงอ่างฯ		ปริมาณน้ำระบาย		รับน้ำได้อีก
	ปี 2562	% ความจุ	ปริมาณน้ำ	% ใช้การ	วันนี้	เมื่อวาน	วันนี้	เมื่อวาน	
ภูมิพล	4,420	33	620	6	1.50	0.18	21.00	21.00	9,042
สิริกิติ์	3,213	34	363	5	7.88	11.42	13.99	18.87	6,297
ภูมิพล+สิริกิติ์	7,632	33	982	6	9.38	11.60	34.99	39.87	15,340
แควน้อยฯ	119	13	76	8	1.20	0.86	1.73	2.16	820
ป่าสักชลสิทธิ์	36	4	33	3	0.00	0.00	0.43	0.44	924
รวมทั้งหมด	7,787	31	1,091	6	10.58	12.46	37.15	42.47	17,084

2.5 การจัดสรรน้ำฤดูฝน

อ่างเก็บน้ำ	แผน (ล้าน ลบ.ม.)	ผลการจัดสรร (ล้าน ลบ.ม.)	คงเหลือ (ล้าน ลบ.ม.)
ทั่วประเทศ (29 ก.ค. 62)	31,010	10,255 (33%)	20,755 (67%)
เจ้าพระยา (4 เขื่อน) (30 ก.ค. 62)	4,400	4,199 (95%)	201 (5%)

สรุปการบริหารจัดการน้ำทั้งประเทศ

- ต้นฤดูฝน ปี 2562 (วันที่ 1 พ.ค.62) มีปริมาณน้ำใช้การทั้งประเทศ รวมทั้งสิ้น 18,626 ล้าน ลบ.ม. ปัจจุบัน (29 ก.ค.62) มีปริมาณน้ำใช้การรวม 11,822 ล้าน ลบ.ม. ปริมาณน้ำระบาย จำนวน 103.97 ล้าน ลบ.ม. คงเหลือปริมาณน้ำใช้การรวม 8,371 ล้าน ลบ.ม. (18,626 - 10,255)
- วางแผนจัดสรรน้ำฤดูฝน ปี 61/62 (1 พ.ค.62 - 31 ต.ค.62) ทั้งสิ้น จำนวน 31,010 ล้าน ลบ.ม. ตามลำดับความสำคัญดังนี้ เพื่ออุปโภค-บริโภค 2,310 ล้าน ลบ.ม. อุตสาหกรรม 446 ล้าน ลบ.ม. รักษาระบบนิเวศน์และอื่นๆ 6,438 ล้าน ลบ.ม. และ เกษตร 21,816 ล้าน ลบ.ม.
- ผลการจัดสรรน้ำฤดูฝน (1 พ.ค.62 - 29 ก.ค.62) จัดสรรน้ำแล้ว 10,255 ล้าน ลบ.ม. คงเหลือจากแผนการจัดสรรน้ำฤดู 20,755 ล้าน ลบ.ม. (31,010 - 10,255)

สรุปการบริหารจัดการน้ำในเขตพื้นที่ลุ่มเจ้าพระยา

- ต้นฤดูฝน ปี2562 (วันที่ 1 พ.ค.62) มีปริมาณน้ำใช้การจาก 4 เขื่อนหลัก รวมทั้งสิ้น 5,123 ล้าน ลบ.ม. (เขื่อนภูมิพล เขื่อนสิริกิติ์ เขื่อนป่าสักชลสิทธิ์ และเขื่อนแควน้อยบำรุงแดน) ปัจจุบัน (30 ก.ค.62) มีปริมาณน้ำใช้การรวม 1,091 ล้าน ลบ.ม. ปริมาณน้ำระบาย จำนวน 37.15 ล้าน ลบ.ม. คงเหลือปริมาณน้ำใช้การรวม 924 ล้าน ลบ.ม. (5,123 - 4,199)
- วางแผนจัดสรรน้ำ 4 เขื่อนหลักเจ้าพระยาฤดูฝน ปี 2562 (1 พ.ค.62 - 31 ต.ค.62) ทั้งสิ้น จำนวน 4,400 ล้าน ลบ.ม.

3. ผลการจัดสรรน้ำฤดูฝน (1 พ.ค.62 – 30 ก.ค.62) จัดสรรน้ำแล้ว 4,199 ล้าน ลบ.ม. คงเหลือจากแผนการจัดสรรน้ำฤดูฝน 201 ล้าน ลบ.ม. (4,400 – 4,199)

3. วิเคราะห์สถานการณ์

3.1 คาดการณ์ปริมาณฝนจากกรมอุตุนิยมวิทยา (3วันล่วงหน้า)

- วันที่ 30 ก.ค.62 (วันที่ 30 ก.ค. 62 เวลา 07.00 น.– 31 ก.ค.62 เวลา 07.00 น.) มีฝนตกปานกลาง (10.1 มม.-35.0 มม.) บริเวณพื้นที่จ.แม่ฮ่องสอน จ.เชียงราย จ.น่าน จ.หนองคาย จ.บึงกาฬ จ.อุดรธานี จ.สกลนคร จ.มุกดาหาร จ.ร้อยเอ็ด จ.ยโสธร จ.อำนาจเจริญ จ.ศรีสะเกษ จ.อุบลราชธานี จ.จันทบุรี และจ.ตราด

- วันที่ 31ก.ค.62 (วันที่ 31ก.ค. 62 เวลา 07.00 น.– 1 ส.ค.62 เวลา 07.00 น.) มีฝนตกปานกลาง (10.1 มม.-35.0 มม.) บริเวณพื้นที่ จ.แม่ฮ่องสอน จ.เชียงใหม่ จ.ตาก จ.นครพนมจ.จันทบุรี จ.ตราดจ.ชุมพร และจ.พังงา

- วันที่ 1 ส.ค.62 (วันที่ 1 ส.ค. 62 เวลา 07.00 น.– 2 ส.ค.62 เวลา 07.00 น.) มีฝนตกปานกลาง (10.1 มม.-35.0 มม.) บริเวณพื้นที่ จ.เชียงราย จ.น่าน จ.ตาก จ.อุดรดิตถ์ จ.พิษณุโลก จ.บึงกาฬ จ.นครพนม จ.มุกดาหาร จ.ตาก จ.กาญจนบุรี จ.นครนายก จ.อ่างทอง จ.จันทบุรี จ.ตราด จ.ราชบุรี จ.เพชรบุรี และจ.ระนอง มีฝนตกหนัก (35.1 มม.-90.0 มม.) บริเวณ จ.บึงกาฬ จ.นครพนม จ.ตาก และจ.ตราด มีฝนตกหนักมาก(มากกว่า 90.0 มม.) บริเวณพื้นที่ จ.นครพนม

3.2 คาดการณ์ปริมาณน้ำ (วันที่ 31 ก.ค. 62)

คาดการณ์ปริมาณน้ำไหลผ่านลุ่มน้ำปิงที่สถานี P.17 อ.บรรพตพิสัย จ.นครสวรรค์ จะมีปริมาณน้ำไหลผ่าน 140.00 ลบ.ม./วินาทีมีแนวโน้มทรงตัว ส่วนลุ่มน้ำน่านที่สถานี N.67 อ.ชุมแสง จ.นครสวรรค์ จะมีปริมาณน้ำไหลผ่าน 180.00 ลบ.ม./วินาที มีแนวโน้มเพิ่มขึ้น โดยจะทำให้ในลุ่มน้ำเจ้าพระยาที่สถานี C.2 อ.เมืองนครสวรรค์ จ.นครสวรรค์ จะมีปริมาณน้ำผ่าน 270.00 ลบ.ม./วินาที มีแนวโน้มเพิ่มขึ้น

4. รายงานสถานการณ์ค่าความเค็ม (ข้อมูล วันที่ 30 ก.ค.62)

แม่น้ำ	สถานีเฝ้าระวัง	เกณฑ์เฝ้าระวัง (กรัม/ลิตร)	ค่าความเค็ม (กรัม/ลิตร)
เจ้าพระยา	ประปาสำแล	0.25	0.20
ปราจีน-บางปะกง	ปราจีนบุรี	2.00	0.10
ท่าจีน	ปากคลองจินดา	0.75	0.24
แม่กลอง	ปากคลองดำเนินสะดวก	2.00	0.13

5. สรุปผลการวิเคราะห์สถานการณ์

สถานการณ์น้ำทำในลำน้ำสายหลักต่างๆ ทั่วประเทศ อยู่ในเกณฑ์ปกติ

6. ข้อปฏิบัติ

1. บริหารจัดการน้ำให้เป็นไปตามแผนที่กำหนดโดยเคร่งครัด
2. ติดตามสถานการณ์น้ำ ระดับน้ำ ปริมาณน้ำ และคุณภาพน้ำ อย่างใกล้ชิด โดยหากเกิดเหตุการณ์ ให้สรุปรายงานมายังศูนย์ปฏิบัติการน้ำอัจฉริยะ (SWOC) โดยช่องทาง e-mail : wmsc.1460@gmail.com และ Line : SWOC CENTER โดยด่วน