

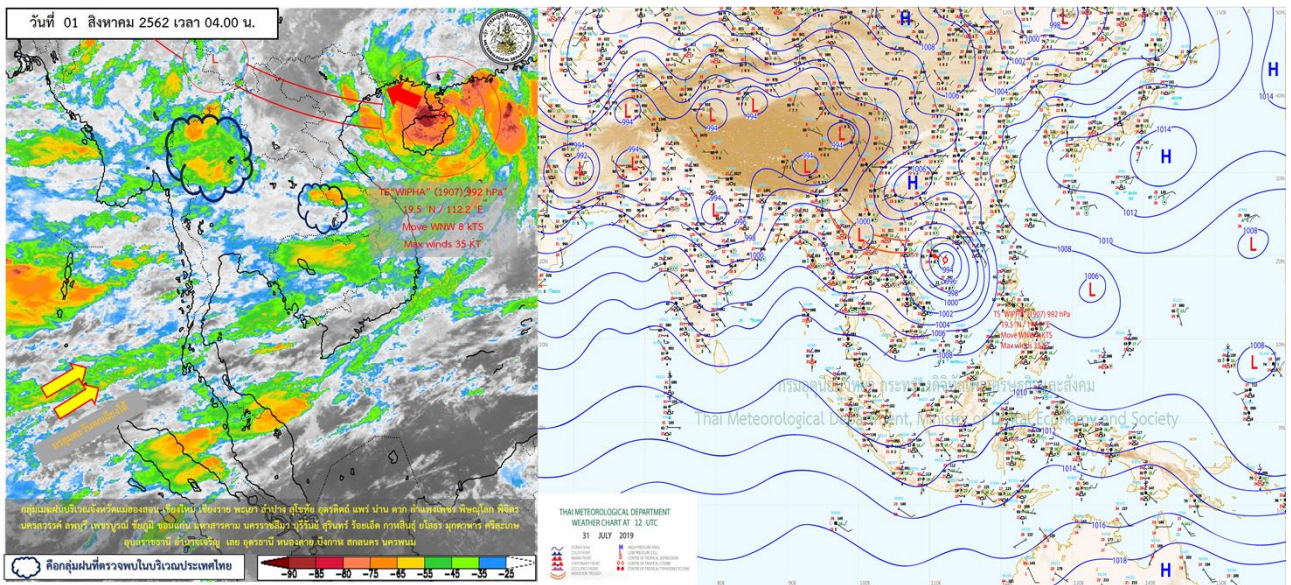
รายงานสรุปศูนย์ปฏิบัติการน้ำอัจฉริยะ
เรื่อง สถานการณ์น้ำและการเฝ้าระวัง
ประจำวันพฤหัสบดีที่ 1 สิงหาคม พ.ศ. 2562

1. สภาพอากาศและปริมาณฝน

1.1 ประกาศกรมอุตุนิยมวิทยา ฉบับที่ 8 ลงวันที่ 1 สิงหาคม 2562 เรื่อง "พายุดีเปรสชันบริเวณทะเลจีนใต้ตอนบน (มีผลกระทบจนถึงวันที่ 3 สิงหาคม 2562)" เมื่อเวลา 04.00 น. ของวันที่ 1 สิงหาคม 2562 พายุโซนร้อน "วิภา" มีศูนย์กลางอยู่บริเวณเกาะไหหลำ ประเทศจีน กำลังเคลื่อนตัวทางทิศตะวันตก คาดว่าในวันที่ 2 สิงหาคม 2562 พายุนี้จะเคลื่อนขึ้นฝั่งบริเวณประเทศเวียดนามตอนบน ซึ่งจะทำให้บริเวณประเทศไทยมีฝนต่อเนื่องและมีฝนตกหนักบางแห่ง โดยเฉพาะในภาคตะวันออกเฉียงเหนือและภาคเหนือ ขอให้ประชาชนบริเวณดังกล่าวระวังอันตรายจากฝนที่ตกหนักและฝนที่ตกสะสม ซึ่งอาจทำให้เกิดน้ำท่วมฉับพลัน น้ำป่าไหลหลาก ในพื้นที่เสี่ยงภัยได้

อนึ่ง ในช่วงวันที่ 1 - 6 สิงหาคม 2562 มรสุมตะวันตกเฉียงใต้ที่พัดปกคลุมทะเลอันดามัน ภาคใต้และอ่าวไทย จะมีกำลังแรงขึ้น จะทำให้ภาคใต้และภาคตะวันออกเฉียงเหนือมีฝนเพิ่มขึ้นและมีฝนตกหนักบางแห่ง

1.2 สภาพอากาศ (กรมอุตุนิยมวิทยา)



มรสุมตะวันตกเฉียงใต้กำลังปานกลางที่พัดปกคลุมทะเลอันดามัน ประเทศไทย และอ่าวไทย มีกำลังแรงขึ้น ประกอบกับมีพายุโซนร้อน "วิภา" ปกคลุมบริเวณทะเลจีนใต้ตอนบน รวมทั้งมีร่องความกดอากาศต่ำพาดผ่านประเทศเมียนมาและลาว ส่งผลให้บริเวณภาคเหนือและภาคตะวันออกเฉียงเหนือมีฝนเพิ่มขึ้นและมีฝนตกหนักบางแห่ง ส่วนบริเวณภาคอื่นๆ มีฝนฟ้าคะนองบางพื้นที่ สำหรับคลื่นลมบริเวณทะเลอันดามันและอ่าวไทยตอนบนมีกำลังแรงขึ้น

1.3 สภาพฝน

ปริมาณฝนสูงสุด 5 อันดับ จากกรมอุตุนิยมวิทยา เวลา 07.00 น. วันที่ 31 ก.ค.62 ถึง เวลา 07.00 น. วันที่ 1 ส.ค.62 ตามลำดับ ดังนี้

1. ต.เปือ อ.เชียงกลาง น่าน	วัดปริมาณฝนได้	265.0	มม.
2. ต.ลวงเหนือ อ.ตอยสะเก็ด เชียงใหม่	วัดปริมาณฝนได้	90.5	มม.
3. ต.น้ำรัศ อ.หนองม่วงไข่ แพร่	วัดปริมาณฝนได้	75.5	มม.
4. ต.สวด อ.บ้านหลวง น่าน	วัดปริมาณฝนได้	75.0	มม.
5. ต.โซ่ อ.โซ่พิสัย บึงกาฬ	วัดปริมาณฝนได้	74.0	มม.

2. สถานการณ์น้ำท่าและสภาพน้ำในอ่างเก็บน้ำ

2.1 สถานการณ์น้ำท่าในลุ่มน้ำต่างๆ (1 ส.ค.62 เวลา 06.00 น.)

แม่น้ำ	สถานี	ที่ตั้งสถานี	ตลิ่ง ม.	ความจุ ม. ³ / วิ.	ระดับน้ำ ม.	ปริมาณน้ำ		ต่ำ(-) สูง(+) กว่าตลิ่ง	อยู่ใน เกณฑ์	แนวโน้ม
						วันนี้ ม. ³ / วิ.	เมื่อวาน ม. ³ / วิ.			
1. ปิง	P.1	สะพานนารัฐ อำเภอเมือง	3.70	490	0.00	0.00	8.60	-3.70	น้อย	ลดลง
	P.7A	สะพานบ้านห้วยยาง อำเภอเมือง	5.34	3,000	0.82	233.00	243.20	-4.52	น้อย	ลดลง
	P.17	บ้านท่าจี้ อำเภอบรรพตพิสัย	39.80	2,990	34.77	131.00	142.00	-5.03	น้อย	ลดลง
2. วัง	W.1C	สะพานเสตุวรี อำเภอเมือง	5.20	640	0.00	0.00	0.85	-5.20	น้อย	ทรงตัว
	W.4A	บ้านวังหมัน อำเภอสางเภา	6.10	458	0.59	***	***	-5.51	N/A	N/A
3. ยม	Y.1C	สะพานบ้านน้ำโค้ง อำเภอเมือง	8.20	1,000	0.00	0.00	1.34	-8.20	น้อย	ลดลง
	Y.16	บ้านบางระกำ อำเภอบางระกำ	7.30	207	2.01	***	***	-5.29	N/A	N/A
4. น่าน	N.1	หน้าสำนักงานป่าไม้ อำเภอเมือง	7.00	1,265	0.00	0.00	185.75	-7.00	น้อย	ลดลง
	N.5A	สะพานเอกาทศรถ อำเภอเมือง	10.54	1,452	1.04	91.05	165.50	-9.50	น้อย	ลดลง
	N.67	สะพานบ้านเกษไชย อำเภอลำปาง	28.30	1,520	19.56	174.00	175.00	-8.74	น้อย	ลดลง
5. เจ้าพระยา	C.2	ค่ายจิรประวัติ อำเภอเมือง	26.20	3,590	17.90	275.00	271.00	-8.30	น้อย	เพิ่มขึ้น
	C.13	ท้ายเขื่อนเจ้าพระยา อำเภอสรรพยา	16.34	2,840	5.51	70.00	70.00	-10.83	น้อย	ทรงตัว
6. ป่าสัก	S.28	ท้ายเขื่อนป่าสักชลสิทธิ์ อำเภอพัฒนานิคม	31.46	1,175	16.90	***	***	-14.56	N/A	N/A
	S.26	ท้ายเขื่อนพระรามหก อำเภอท่าเรือ	8.00	800	0.51	***	***	-7.49	N/A	N/A
	S.5	รพ.ปิฎกมาธิราชอุทิศ อำเภอพระนครศรีอยุธยา	4.70	1,400	0.50	**	**	-4.20	N/A	N/A
7. มูล	M.6A	บ้านสะตึก อำเภอสตึก	6.00	440	-0.25	***	***	-6.25	N/A	N/A
	M.182	บ้านสีถ่าน อำเภอกันทรารมย์	10.60	1,540	3.36	***	***	-7.24	N/A	N/A
	M.7	สะพานเสรีประชาธิปไตย อำเภอเมือง	7.00	2,300	2.41	94.00	55.00	-4.59	น้อย	เพิ่มขึ้น
8. ซี	E.20A	บ้านบ้านฟ้าหยาด อำเภอมหาชนะชัย	10.00	1,000	3.63	10.30	10.50	-6.37	น้อย	ลดลง
	B.9	บ้านสาระเห็ด อำเภอท่ายาง	6.60	400	2.72	23.00	8.20	-3.88	น้อย	เพิ่มขึ้น
9. เพชรบุรี	B.6A	สะพานท่าเกวียน อำเภอแก่งกระจาน	6.00	260	0.56	0.80	0.80	-5.44	น้อย	ทรงตัว
	B.15	สะพานเทศบาล อำเภอเมือง	5.10	150	0.63	3.61	2.46	-4.47	น้อย	เพิ่มขึ้น

2.2 สภาพน้ำในอ่างเก็บน้ำขนาดกลาง (ข้อมูล วันที่ 1 ส.ค. 62)

ข้อมูลวันที่ 1 สิงหาคม 2562															
สรุปอ่างขนาดกลางที่มีปริมาณในช่วง $\leq 30\%$ และ $> 100\%$															
$\leq 30\%$				31 - 50 %				$> 50-100\%$				$> 100\%$			
ภาค	จำนวน	สขป.	จำนวน	ภาค	จำนวน	สขป.	จำนวน	ภาค	จำนวน	สขป.	จำนวน	ภาค	จำนวน	สขป.	จำนวน
เหนือ	27	1	1	เหนือ	28	1	7	เหนือ	20	1	7	เหนือ	0	1	0
		2	15			2	13			2	11			2	0
		3	3			3	1			3	1			3	0
		4	8			4	7			4	1			4	0
ตะวันออก เฉียงเหนือ	122	5	23	ตะวันออก เฉียงเหนือ	62	5	19	ตะวันออก เฉียงเหนือ	28	5	11	ตะวันออก เฉียงเหนือ	6	5	0
		6	39			6	11			6	2			6	0
		7	11			7	20			7	10			7	6
		8	49			8	12			8	5			8	0
ตะวันออก	15	9	15	ตะวันออก	18	9	18	ตะวันออก	17	9	17	ตะวันออก	1	9	1
กลาง	13	10	12	กลาง	6	10	5	กลาง	3	10	2	กลาง	0	10	0
		11	0			11	0			11	0			11	0
		12	1			12	1			12	1			12	0
ตะวันตก	2	13	2	ตะวันตก	1	13	1	ตะวันตก	4	13	4	ตะวันตก	0	13	0
ใต้	3	14	1	ใต้	17	14	5	ใต้	19	14	11	ใต้	0	14	0
		15	2			15	5			15	6			15	0
		16	0			16	7			16	1			16	0
		17	0			17	0			17	1			17	0
รวม	182	รวม	182	รวม	132	รวม	132	รวม	91	รวม	91	รวม	7	รวม	7

รวมทั้งหมด 412 แห่ง

2.4 สภาพน้ำในอ่างเก็บน้ำ 4 เขื่อนหลักกลุ่มเจ้าพระยา (ข้อมูล วันที่ 1 ส.ค. 62)

สภาพน้ำในอ่างเก็บน้ำ ภูมิพล สิริกิติ์ แควน้อยฯ และป่าสักฯ วันที่ 1 สิงหาคม 2562

อ่างเก็บน้ำ	ปริมาณน้ำในอ่างฯ		ปริมาณน้ำใช้การได้		ปริมาณน้ำไหลลงอ่างฯ		ปริมาณน้ำระบาย		รับน้ำได้อีก
	ปี 2562	% ความจุ	ปริมาณน้ำ	% ใช้การ	วันนี้	เมื่อวาน	วันนี้	เมื่อวาน	
ภูมิพล	4,383	33	583	6	1.66	4.06	21.00	21.00	9,079
สิริกิติ์	3,207	34	357	5	15.84	7.77	14.01	13.87	6,303
ภูมิพล+สิริกิติ์	7,590	33	940	6	17.50	11.83	35.01	34.87	15,382
แควน้อยฯ	117	12	74	8	0.63	0.96	1.73	1.73	822
ป่าสักชลสิทธิ์	34	4	31	3	0.00	0.00	0.44	0.44	926
รวมทั้งหมด	7,741	31	1,045	6	18.13	12.79	37.18	37.04	17,130

(หน่วย : ล้าน ลบ.ม.)

2.5 การจัดสรรน้ำฤดูฝน

อ่างเก็บน้ำ	แผน (ล้าน ลบ.ม.)	ผลการจัดสรร (ล้าน ลบ.ม.)	คงเหลือ (ล้าน ลบ.ม.)
ทั่วประเทศ (1 ส.ค. 62)	31,010	10,562 (34%)	20,448 (66%)
เจ้าพระยา (4 เขื่อน) (1 ส.ค. 62)	4,400	4,273 (97%)	127 (4%)

สรุปการบริหารจัดการน้ำทั้งประเทศ

1. ต้นฤดูฝน ปี 2562 (วันที่ 1 พ.ค.62) มีปริมาณน้ำใช้การทั้งประเทศ รวมทั้งสิ้น 18,626 ล้าน ลบ.ม. ปัจจุบัน (1 ส.ค.62) มีปริมาณน้ำใช้การรวม 11,803 ล้าน ลบ.ม. ปริมาณน้ำระบาย จำนวน 109.40 ล้าน ลบ.ม. คงเหลือปริมาณน้ำใช้การรวม 8,064 ล้าน ลบ.ม. (18,626 - 10,562)

2. วางแผนจัดสรรน้ำฤดูฝน ปี 61/62 (1 พ.ค.62 - 31 ต.ค.62) ทั้งสิ้น จำนวน 31,010 ล้าน ลบ.ม. ตามลำดับความสำคัญดังนี้ เพื่ออุปโภค-บริโภค 2,310 ล้าน ลบ.ม. อุตสาหกรรม 446 ล้าน ลบ.ม. รักษาระบบนิเวศน์และอื่นๆ 6,438 ล้าน ลบ.ม. และ เกษตร 21,816 ล้าน ลบ.ม.

3. ผลการจัดสรรน้ำฤดูฝน (1 พ.ค.62 - 1 ส.ค.62) จัดสรรน้ำแล้ว 10,562 ล้าน ลบ.ม. คงเหลือจากแผนการจัดสรรน้ำฤดู 20,448 ล้าน ลบ.ม. (31,010 - 10,562)

สรุปการบริหารจัดการน้ำในเขตพื้นที่กลุ่มเจ้าพระยา

1. ต้นฤดูฝน ปี2562 (วันที่ 1 พ.ค.62) มีปริมาณน้ำใช้การจาก 4 เขื่อนหลัก รวมทั้งสิ้น 5,123 ล้าน ลบ.ม. (เขื่อนภูมิพล เขื่อนสิริกิติ์ เขื่อนป่าสักชลสิทธิ์ และเขื่อนแควน้อยบำรุงแดน) ปัจจุบัน (1 ส.ค.62) มีปริมาณน้ำใช้การรวม 1,045 ล้าน ลบ.ม. ปริมาณน้ำระบาย จำนวน 37.18 ล้าน ลบ.ม. คงเหลือปริมาณน้ำใช้การรวม 850 ล้าน ลบ.ม. (5,123 - 4,273)

2. วางแผนจัดสรรน้ำ 4 เขื่อนหลักเจ้าพระยาฤดูฝน ปี 2562 (1 พ.ค.62 - 31 ต.ค.62) ทั้งสิ้น จำนวน 4,400 ล้าน ลบ.ม.

3. ผลการจัดสรรน้ำฤดูฝน (1 พ.ค.62 - 1 ส.ค.62) จัดสรรน้ำแล้ว 4,273 ล้าน ลบ.ม. คงเหลือจากแผนการจัดสรรน้ำฤดูฝน 127 ล้าน ลบ.ม. (4,400 - 4,273)

3. วิเคราะห์สถานการณ์

3.1 คาดการณ์ปริมาณฝนจากกรมอุตุนิยมวิทยา (3วันล่วงหน้า)

- วันที่ 1ส.ค.62 (วันที่ 1ส.ค. 62 เวลา 07.00 น.– 2 ส.ค.62 เวลา 07.00 น.) มีฝนตกปานกลาง(10.1 มม.-35.0 มม.) บริเวณพื้นที่จ.บึงกาฬ จ.นครพนม จ.ชัยภูมิ จ.นครราชสีมา ภาคเหนือ ภาคกลาง ภาคตะวันตก ภาคตะวันออก และภาคใต้ มีฝนตกหนัก (35.1 มม.-90.0 มม.)บริเวณพื้นที่ จ.ตาก จ.กาญจนบุรี จ.ตราด จ.ระนอง และจ.ชุมพร

- วันที่ 2ส.ค.62 (วันที่ 2ส.ค. 62 เวลา 07.00 น.– 3 ส.ค.62 เวลา 07.00 น.) มีฝนตกปานกลาง(10.1 มม.-35.0 มม.) บริเวณพื้นที่จ.บึงกาฬ จ.นครพนม จ.กาฬสินธุ์ จ.มุกดาหาร ภาคตะวันตก ภาคตะวันออก และภาคใต้ มีฝนตกหนัก (35.1 มม.-90.0 มม.)บริเวณพื้นที่ จ.จันทบุรี จ.ตราด จ.ระนอง จ.พังงา และจ.ตรังมีฝนตกหนักมาก(มากกว่า 90.0 มม.)บริเวณพื้นที่ จ.แม่ฮ่องสอน จ.ตาก และ จ.เชียงใหม่

- วันที่ 3ส.ค.62 (วันที่ 3ส.ค. 62 เวลา 07.00 น.– 4ส.ค.62 เวลา 07.00 น.) มีฝนตกปานกลาง(10.1 มม.-35.0 มม.) บริเวณพื้นที่ ภาคเหนือ ภาคตะวันออกเฉียงเหนือตอนบน ภาคกลางตอนล่าง ภาคตะวันออก ภาคตะวันตก และภาคใต้ มีฝนตกหนัก (35.1 มม.-90.0 มม.) บริเวณพื้นที่ จ.แม่ฮ่องสอน จ.ลำปาง จ.แพร่ จ.อุตรดิตถ์ จ.พิษณุโลก จ.กาญจนบุรี จ.จันทบุรี จ.ตราดมีฝนตกหนักมาก(มากกว่า 90.0 มม.)บริเวณพื้นที่ จ.ตาก และ จ.น่าน

3.2 คาดการณ์ปริมาณน้ำ(วันที่ 2 ส.ค.62)

คาดการณ์ปริมาณน้ำไหลผ่านลุ่มน้ำปิงที่สถานี P.17 อ.บรรพตพิสัย จ.นครสวรรค์ จะมีปริมาณน้ำไหลผ่าน140ลบ.ม./วินาทีมีแนวโน้มเพิ่มขึ้นส่วนลุ่มน้ำน่านที่สถานี N.67 อ.ชุมแสง จ.นครสวรรค์ จะมีปริมาณน้ำไหลผ่าน 182 ลบ.ม./วินาที มีแนวโน้มเพิ่มขึ้นโดยจะทำให้ในลุ่มน้ำเจ้าพระยาที่สถานี C.2 อ.เมืองนครสวรรค์ จ.นครสวรรค์ จะมีปริมาณน้ำผ่าน 282 ลบ.ม./วินาที มีแนวโน้มเพิ่มขึ้น

4. รายงานสถานการณ์ค่าความเค็ม (ข้อมูล วันที่ 1 ส.ค.62)

แม่น้ำ	สถานีเฝ้าระวัง	เกณฑ์เฝ้าระวัง (กรัม/ลิตร)	ค่าความเค็ม (กรัม/ลิตร)
เจ้าพระยา	ประปาสำแล	0.25	0.19
ปราจีน-บางปะกง	ปราจีนบุรี	2.00	0.11
ท่าจีน	ปากคลองจินดา	0.75	0.20
แม่กลอง	ปากคลองดำเนินสะดวก	2.00	0.13

5. สรุปผลการวิเคราะห์สถานการณ์

สถานการณ์น้ำท่าในลำน้ำสายหลักต่างๆ ทั่วประเทศ อยู่ในเกณฑ์ปกติ

6. ข้อปฏิบัติ

1. บริหารจัดการน้ำให้เป็นไปตามแผนที่กำหนดโดยเคร่งครัด
2. ติดตามสถานการณ์น้ำ ระดับน้ำ ปริมาณน้ำ และคุณภาพน้ำ อย่างใกล้ชิด โดยหากเกิดเหตุการณ์ ให้สรุปรายงานมายังศูนย์ปฏิบัติการน้ำอัจฉริยะ (SWOC) โดยช่องทาง e-mail : wmsc.1460@gmail.com และ Line : SWOC CENTER โดยด่วน