

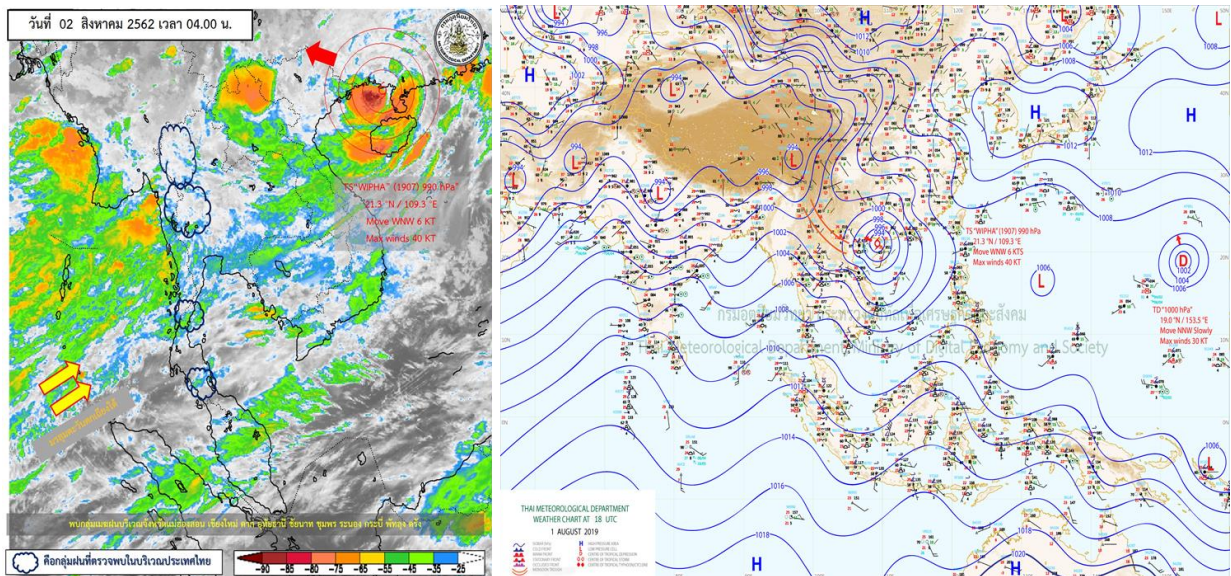
รายงานสรุปศูนย์ปฏิบัติการน้ำอัจฉริยะ
เรื่อง สถานการณ์น้ำและการเฝ้าระวัง
ประจำวันศุกร์ที่ 2 สิงหาคม พ.ศ. 2562

1. สภาพอากาศและปริมาณฝน

1.1 ประกาศกรมอุตุนิยมวิทยา ฉบับที่ 12 ลงวันที่ 2 สิงหาคม 2562 เรื่อง "พายุโซนร้อน "วิภา" (มีผลกระทบจนถึงวันที่ 3 สิงหาคม 2562) " เมื่อเวลา 04.00 น. ของวันที่ 2 สิงหาคม 2562 พายุโซนร้อน "วิภา" มีศูนย์กลางอยู่บริเวณอ่าวตังเกี๋ย ชายฝั่งมณฑลกลวงสี ประเทศจีน กำลังเคลื่อนตัวทางทิศตะวันตกอย่างช้า ๆ โดยในวันนี้ (2 สิงหาคม 2562) พายุจะเคลื่อนขึ้นฝั่งบริเวณประเทศเวียดนามตอนบน ซึ่งจะทำให้ประเทศไทยมีฝนตกหนักบางแห่ง โดยเฉพาะภาคตะวันออกเฉียงเหนือและภาคเหนือ ขอให้ประชาชนบริเวณดังกล่าวระวังอันตรายจากฝนที่ตกหนักและฝนที่ตกสะสม ซึ่งอาจทำให้เกิดน้ำท่วมฉับพลัน น้ำป่าไหลหลาก ในพื้นที่เสี่ยงภัยได้

อนึ่ง ในช่วงวันที่ 1 - 6 สิงหาคม 2562 มรสุมตะวันตกเฉียงใต้กำลังแรงพัดปกคลุมทะเลอันดามัน ประเทศไทย และอ่าวไทย ทำให้ภาคกลาง ภาคตะวันออก และภาคใต้มีฝนเพิ่มขึ้น กับมีฝนตกหนักบางแห่ง

1.2 สภาพอากาศ (กรมอุตุนิยมวิทยา)



ร่องมรสุมพาดผ่านประเทศเมียนมา ลาว และเวียดนามตอนบน เข้าสู่พายุโซนร้อน "วิภา" บริเวณอ่าวตังเกี๋ย ประเทศจีน ประกอบกับมรสุมตะวันตกเฉียงใต้กำลังแรงพัดปกคลุมทะเลอันดามัน ประเทศไทย และอ่าวไทย ส่งผลให้ภาคเหนือและภาคตะวันออกเฉียงเหนือมีฝนตกหนักบางแห่ง ส่วนภาคอื่น ๆ มีฝนฟ้าคะนองเพิ่มขึ้น

1.3 สภาพฝน

ปริมาณฝนสูงสุด 5 อันดับ จากกรมอุตุนิยมวิทยา เวลา 07.00 น. วันที่ 1 ส.ค.62 ถึง เวลา 07.00 น. วันที่ 2 ส.ค.62 ตามลำดับ ดังนี้

1. ต.หนองลู อ.สังขละบุรี กาญจนบุรี	วัดปริมาณฝนได้	53.5	มม.
2. ต.สะพานหิน อ.นาดี ปราจีนบุรี	วัดปริมาณฝนได้	50.5	มม.
3. ต.พบพระ อ.พบพระ ตาก	วัดปริมาณฝนได้	49.5	มม.
4. ต.ห้วยลาน อ.ดอกคำใต้ พะเยา	วัดปริมาณฝนได้	34.5	มม.
5. ต.ปากพลี อ.ปากพลี นครนายก	วัดปริมาณฝนได้	26.5	มม.

2. สถานการณ์น้ำท่าและสภาพน้ำในอ่างเก็บน้ำ

2.1 สถานการณ์น้ำท่าในลุ่มน้ำต่างๆ (2 ส.ค.62 เวลา 06.00 น.)

แม่น้ำ	สถานี	ที่ตั้งสถานี			ตลิ่ง ม.	ความจุ ม. ³ / วิ.	ระดับน้ำ ม.	ปริมาณน้ำ		ค่า(-) สูง(+) กว่าตลิ่ง	อยู่ใน เกณฑ์	แนวโน้ม
								วันนี้ ม. ³ / วิ.	เมื่อวาน ม. ³ / วิ.			
1. ปิง	P.1	สะพานวชิรัฐ	อำเภอเมือง	จังหวัดเชียงใหม่	3.70	490	0.00	0.00	13.80	-3.70	น้อย	ลดลง
	P.7A	สะพานบ้านห้วยยาง	อำเภอเมือง	จังหวัดกำแพงเพชร	5.34	3,000	0.92	269.00	233.00	-4.42	น้อย	เพิ่มขึ้น
	P.17	บ้านท่าจั่ว	อำเภอบรรพตพิสัย	จังหวัดนครสวรรค์	39.80	2,990	34.76	129.00	131.00	-5.04	น้อย	ลดลง
2. วัง	W.1C	สะพานเสตุวารี	อำเภอเมือง	จังหวัดลำปาง	5.20	640	0.00	0.00	1.60	-5.20	น้อย	ทรงตัว
	W.4A	บ้านวังหมัน	อำเภอสามเงา	จังหวัดตาก	6.10	458	0.62	***	***	-5.48	N/A	N/A
3. ยม	Y.1C	สะพานบ้านน้ำโค้ง	อำเภอเมือง	จังหวัดแพร่	8.20	1,000	2.76	220.90	3.85	-5.44	ปกติ	เพิ่มขึ้น
	Y.16	บ้านบางระกำ	อำเภอบางระกำ	จังหวัดพิษณุโลก	7.30	207	1.98	***	***	-5.32	N/A	N/A
4. น่าน	N.1	หน้าสำนักงานป่าไม้	อำเภอเมือง	จังหวัดน่าน	7.00	1,265	0.00	0.00	700.50	-7.00	น้อย	ลดลง
	N.5A	สะพานเอกาทศรถ	อำเภอเมือง	จังหวัดพิษณุโลก	10.54	1,452	1.41	133.10	91.05	-9.13	น้อย	เพิ่มขึ้น
	N.67	สะพานบ้านเกยไชย	อำเภอชุมแสง	จังหวัดนครสวรรค์	28.30	1,520	19.40	161.00	174.00	-8.90	น้อย	ลดลง
5. เจ้าพระยา	C.2	ค่ายจิรประวัติ	อำเภอเมือง	จังหวัดนครสวรรค์	26.20	3,590	17.83	259.00	275.00	-8.37	น้อย	ลดลง
	C.13	ท้ายเขื่อนเจ้าพระยา	อำเภอสรรพยา	จังหวัดชัยนาท	16.34	2,840	5.51	70.00	70.00	-10.83	น้อย	ทรงตัว
6. ป่าสัก	S.28	ท้ายเขื่อนป่าสักชลสิทธิ์	อำเภอพัฒนานิคม	จังหวัดลพบุรี	31.46	1,175	16.90	***	***	-14.56	N/A	N/A
	S.26	ท้ายเขื่อนพระรามหก	อำเภอท่าเรือ	จังหวัดพระนครศรีอยุธยา	8.00	800	0.58	***	***	-7.42	N/A	N/A
	S.5	รพ. ปัญจมาธิราชอุทิศ	อำเภอพระนครศรีอยุธยา	จังหวัดพระนครศรีอยุธยา	4.70	1,400	0.55	**	**	-4.15	N/A	N/A
7. มูล	M.6A	บ้านสะตึก	อำเภอสะตึก	จังหวัดบุรีรัมย์	6.00	440	-0.28	***	***	-6.28	N/A	N/A
	M.182	บ้านสีถ่าน	อำเภอกันทรารมย์	จังหวัดศรีสะเกษ	10.60	1,540	3.38	***	***	-7.22	N/A	N/A
	M.7	สะพานเสรีประชาธิปไตย	อำเภอเมือง	จังหวัดอุบลราชธานี	7.00	2,300	2.50	130.00	94.00	-4.50	น้อย	เพิ่มขึ้น
8. ชี	E.20A	บ้านบ้านฟ้าหยาด	อำเภอมหาชนะชัย	จังหวัดยโสธร	10.00	1,000	0.00	0.00	10.30	-10.00	น้อย	ลดลง
9. เพชรบุรี	B.9	บ้านสาระเห็ด	อำเภอท่ายาง	จังหวัดเพชรบุรี	6.60	400	2.75	23.75	23.00	-3.85	น้อย	เพิ่มขึ้น
	B.6A	สะพานท่าเกวียน	อำเภอแก่งกระจาน	จังหวัดเพชรบุรี	6.00	260	0.58	0.90	0.80	-5.42	น้อย	เพิ่มขึ้น
	B.15	สะพานเทศบาล	อำเภอเมือง	จังหวัดเพชรบุรี	5.10	150	0.67	4.29	3.61	-4.43	น้อย	เพิ่มขึ้น

2.2 สภาพน้ำในอ่างเก็บน้ำขนาดกลาง (ข้อมูล วันที่ 1 ส.ค. 62)

ข้อมูลวันที่ 1 สิงหาคม 2562															
สรุปอ่างขนาดกลางที่มีปริมาตรในช่วง $\leq 30\%$ และ $>100\%$															
$\leq 30\%$				31 - 50 %				$>50-100\%$				$>100\%$			
ภาค	จำนวน	สขป.	จำนวน	ภาค	จำนวน	สขป.	จำนวน	ภาค	จำนวน	สขป.	จำนวน	ภาค	จำนวน	สขป.	จำนวน
เหนือ	27	1	1	เหนือ	28	1	7	เหนือ	20	1	7	เหนือ	0	1	0
		2	15			2	13			2	11			2	0
		3	3			3	1			3	1			3	0
		4	8			4	7			4	1			4	0
ตะวันออก เฉียงเหนือ	122	5	23	ตะวันออก เฉียงเหนือ	62	5	19	ตะวันออก เฉียงเหนือ	28	5	11	ตะวันออก เฉียงเหนือ	6	5	0
		6	39			6	11			6	2			6	0
		7	11			7	20			7	10			7	6
		8	49			8	12			8	5			8	0
ตะวันออก	15	9	15	ตะวันออก	18	9	18	ตะวันออก	17	9	17	ตะวันออก	1	9	1
กลาง	13	10	12	กลาง	6	10	5	กลาง	3	10	2	กลาง	0	10	0
		11	0			11	0			11	0			11	0
		12	1			12	1			12	1			12	0
ตะวันตก	2	13	2	ตะวันตก	1	13	1	ตะวันตก	4	13	4	ตะวันตก	0	13	0
ใต้	3	14	1	ใต้	17	14	5	ใต้	19	14	11	ใต้	0	14	0
		15	2			15	5			15	6			15	0
		16	0			16	7			16	1			16	0
		17	0			17	0			17	1			17	0
รวม	182	รวม	182	รวม	132	รวม	132	รวม	91	รวม	91	รวม	7	รวม	7

รวมทั้งหมด 412 แห่ง

2.3 สภาพน้ำในอ่างเก็บน้ำขนาดใหญ่ (ข้อมูล วันที่ 1 ส.ค. 62)

ภาค อ่างเก็บน้ำเขื่อน	ความจุ ที่ รณส. (ล้าน ม. ³)	ความจุ ที่ รณค. (ล้าน ม. ³)	ความจุหน้า ใช้การ (ล้าน ม. ³)	ปี 2562										ปี 2561			ปี 2560			แนวโน้มปริมาณอ่างฯ เพิ่มขึ้น/ลดลง (+/-) เทียบกับเมื่อวาน (ล้าน ม. ³)	
				ณ วันที่										ค่าเฉลี่ย รวม ทั้งปี (ล้าน ม. ³)	วันนี้ (ล้าน ม. ³)	สะสมตั้งแต่ 1 ม.ค.2562		วันนี้ (ล้าน ม. ³)	สะสม ตั้งแต่ 1 ม.ค.2562 (ล้าน ม. ³)		
				ปี 2562					ปี 2561							ปริมาณ (ล้าน ม. ³)	% เทียบ กับค่า เฉลี่ยทั้งปี				วันนี้ (ล้าน ม. ³)
				ปริมาณ (ล้าน ม. ³)	% รณค.	ปริมาณ (ล้าน ม. ³)	% รณค.	ปริมาณใช้การ (ล้าน ม. ³)	% รณค.	% ใช้การ	ปี 2561 ปริมาณ (ล้าน ม. ³)	% รณค.	ปี 2560 ปริมาณ (ล้าน ม. ³)								
เหนือ	26,093	24,825	18,080	20,093	17,788	14,460	58	7,943	32	1,198	5	7	14,382	20.84	1,456.08	10.12	39.26	10,477.96	-19.35		
ตะวันออกเฉียงเหนือ																					
ห้วยหลวง	136	136	129	110	59	63	46	28	21	22	16	17	165	0.31	13.46	8.16	0.15	40.54	+0.16		
น้ำจูน	780	520	475	463	399	507	98	216	42	171	33	36	460	1.76	49.61	10.79	1.76	238.89	+0.00		
น้ำพุง	200	165	157	129	118	101	61	33	20	25	15	16	136	0.50	25.11	18.46	0.00	77.35	+0.45		
จุกพารณ์*	181	164	127	166	122	108	66	42	26	5	3	4	162	0.00	38.91	24.02	0.20	96.39	-0.23		
ลอบรัตน์*	4,640	2,431	1,850	2,115	772	798	33	552	23	-29	-1	-2	2,536	0.00	194.17	7.66	0.50	140.83	-1.48		
ลำปาว	2,450	1,980	1,880	1,706	1,143	1,246	63	454	23	354	18	19	2,303	1.17	232.21	10.08	4.32	874.71	-3.15		
ลำตะคอง	445	314	292	190	248	208	66	144	46	122	39	42	266	0.00	19.46	7.31	0.86	74.92	-1.07		
ลำพระเพลิง	242	155	154	137	75	79	51	23	15	21	14	14	170	0.00	11.80	6.94	0.03	53.62	-0.13		
มูลบน	350	141	134	109	69	71	50	36	26	29	21	22	96	0.04	9.90	10.31	0.35	26.55	-0.36		
ลำพระ	325	275	268	199	163	124	45	72	26	65	24	24	203	0.05	16.19	7.98	1.04	72.06	-1.05		
ลำนางรอง	197	121	118	77	39	49	40	24	20	21	17	18	51	0.00	6.72	13.17	0.33	13.27	-0.35		
สิรินธร*	1,966	1,966	1,135	1,555	1,206	1,100	56	993	51	162	8	14	1,674	63.38	303.50	18.13	0.00	129.44	+62.73		
รวมภาคตอน.	11,911	8,368	6,718	6,946	4,414	4,454	53	2,618	31	997.23	12	15	8,222	67.21	921.03	11.20	9.54	1,838.56	+55.52		
กลาง																					
ป่าสักชลสิทธิ์	960	960	957	770	555	275	29	34	4	31	3	3	2,438	0.00	0.59	0.02	0.44	394.47	-1.19		
ทับเสลา	190	160	143	138	42	77	48	37	23	20	12	14	140	0.00	2.53	1.81	0.08	7.35	-0.08		
กระเสียว	390	299	259	289	72	178	60	68	23	28	9	11	339	0.00	24.42	7.20	0.05	21.98	-0.10		
รวมภาคกลาง	1,540	1,419	1,359	1,197	668	530	37	139	10	79	6	6	2,917	0.00	27.54	0.94	0.57	423.79	-1.37		
ตะวันตก																					
ศรีนครินทร์*	18,770	17,745	7,480	15,562	16,199	15,209	86	13,468	76	3,203	18	43	4,661	6.61	900.94	19.33	15.29	3,054.19	-7.05		
วชิราลงกรณ์*	11,000	8,860	5,848	6,767	7,257	7,225	82	4,515	51	1,503	17	26	5,494	26.14	874.90	15.92	15.24	3,271.86	+10.36		
รวมภาคตะวันตก	29,770	26,605	13,328	22,329	23,456	22,434	84	17,984	68	4,707	18	35	10,155	32.75	1,775.84	17.49	30.53	6,326.05	+3.31		
ตะวันออก																					
ขุนด่านปราการชล	225	224	219	196	177	146	65	37	16	32	14	15	316	0.44	34.71	10.99	0.10	179.07	+0.32		
คลองสิียด	450	420	390	272	310	203	48	53	13	23	6	6	299	0.22	23.65	7.91	0.10	254.70	+0.00		
บางพระ	127	117	105	101	84	63	54	42	36	30	26	29	50	0.40	27.01	54.02	0.00	54.40	+0.19		
หนองปลาไหล	206	164	150	143	150	112	68	93	57	80	49	53	218	0.15	67.40	30.92	0.00	34.69	-0.50		
ประแสร์	322	295	275	259	233	183	62	118	40	98	33	36	286	0.56	70.61	24.69	0.40	145.05	+0.00		
นฤปดินทรจินดา	338	295	276	216	263	114	39	67	23	48	16	17	391	0.18	31.99	8.18	0.00	213.22	+0.14		
รวมภาคตะวันออก	1,668	1,515	1,415	1,187	1,217	821	54	410	27	311	21	22	1,560	1.94	255.36	16.37	0.60	881.12	+0.15		
ใต้																					
แก่งกระจาน	900	710	645	448	614	655	92	364	51	299	42	46	896	1.27	281.13	31.38	2.59	497.34	-1.46		
ปราณบุรี	490	391	373	284	353	313	80	193	49	176	45	47	454	1.12	79.27	17.46	1.75	208.34	-0.65		
ราชประภา*	6,144	5,639	4,287	4,419	4,708	4,402	78	3,417	61	2,065	37	48	2,680	2.91	892.71	33.31	5.22	2,081.17	-2.67		
บางลาจ*	1,590	1,454	1,178	1,192	1,073	840	58	818	56	542	37	46	1,581	1.47	519.60	32.87	4.10	740.29	-2.74		
รวมภาคใต้	9,124	8,194	6,484	6,343	6,749	6,210	76	4,793	58	3,082	38	48	5,610	6.77	1,772.72	31.60	13.66	3,527.14	-7.52		
รวมทั้งประเทศ	80,106	70,926	47,384	58,094	54,290	48,909	69	33,887	48	10,374	15	22	42,846	129.50	6,208.57	14.49	94.17	23,474.63	+30.74		

ต่ำกว่า 30 %
รวม 20 แห่ง

ตั้งแต่ 31 - 50 %
รวม 8 แห่ง

มากกว่า 50 %
รวม 7 แห่ง



2.4 สภาพน้ำในอ่างเก็บน้ำ 4 เขื่อนหลักกลุ่มเจ้าพระยา (ข้อมูล วันที่ 2 ส.ค. 62)

สภาพน้ำในอ่างเก็บน้ำ ภูมิพล สิริกิติ์ แควน้อยฯ และป่าสักฯ วันที่ 2 สิงหาคม 2562

อ่างเก็บน้ำ	ปริมาณน้ำในอ่างฯ		ปริมาณน้ำใช้การได้		ปริมาณน้ำไหลลงอ่างฯ		ปริมาณน้ำระบาย		รับน้ำได้อีก
	ปี 2562	% ความจุ	ปริมาณน้ำ	% ใช้การ	วันนี้	เมื่อวาน	วันนี้	เมื่อวาน	
ภูมิพล	4,355	32	555	6	0.00	1.66	21.00	21.00	9,107
สิริกิติ์	3,263	34	413	6	70.48	15.84	14.05	14.01	6,247
ภูมิพล+สิริกิติ์	7,619	33	969	6	70.48	17.50	35.05	35.01	15,353
แควน้อยฯ	115	12	72	8	0.44	0.63	1.98	1.73	824
ป่าสักชลสิทธิ์	33	3	30	3	0.00	0.00	0.44	0.44	927
รวมทั้งหมด	7,767	31	1,071	6	70.92	18.13	37.47	37.18	17,104

(หน่วย : ล้าน ลบ.ม.)

2.5 การจัดสรรน้ำฤดูฝน

อ่างเก็บน้ำ	แผน (ล้าน ลบ.ม.)	ผลการจัดสรร (ล้าน ลบ.ม.)	คงเหลือ (ล้าน ลบ.ม.)
ทั่วประเทศ (1 ส.ค. 62)	31,010	10,562 (34%)	20,448 (66%)
เจ้าพระยา (4 เขื่อน) (2 ส.ค. 62)	11,277	4,310 (38%)	6,967 (62%)

สรุปการบริหารจัดการน้ำทั้งประเทศ

1. ต้นฤดูฝน ปี 2562 (วันที่ 1 พ.ค.62) มีปริมาณน้ำใช้การทั้งประเทศ รวมทั้งสิ้น 18,626 ล้าน ลบ.ม. ปัจจุบัน (1 ส.ค.62) มีปริมาณน้ำใช้การรวม 11,803 ล้าน ลบ.ม. ปริมาณน้ำระบาย จำนวน 109.40 ล้าน ลบ.ม. คงเหลือปริมาณน้ำใช้การรวม 8,064 ล้าน ลบ.ม. (18,626 - 10,562)

2. วางแผนจัดสรรน้ำฤดูฝน ปี 61/62 (1 พ.ค.62 - 31 ต.ค.62) ทั้งสิ้น จำนวน 31,010 ล้าน ลบ.ม. ตามลำดับความสำคัญดังนี้ เพื่ออุปโภค-บริโภค 2,310 ล้าน ลบ.ม. อุตสาหกรรม 446 ล้าน ลบ.ม. รักษาระบบนิเวศน์และอื่นๆ 6,438 ล้าน ลบ.ม. และ เกษตร 21,816 ล้าน ลบ.ม.

3. ผลการจัดสรรน้ำฤดูฝน (1 พ.ค.62 - 1 ส.ค.62) จัดสรรน้ำแล้ว 10,562 ล้าน ลบ.ม. คงเหลือจากแผนการจัดสรรน้ำฤดู 20,448 ล้าน ลบ.ม. (31,010 - 10,562)

สรุปการบริหารจัดการน้ำในเขตพื้นที่ลุ่มเจ้าพระยา

1. ต้นฤดูฝน ปี2562 (วันที่ 1 พ.ค.62) มีปริมาณน้ำใช้การจาก 4 เขื่อนหลัก รวมทั้งสิ้น 5,123 ล้าน ลบ.ม. (เขื่อนภูมิพล เขื่อนสิริกิติ์ เขื่อนป่าสักชลสิทธิ์ และเขื่อนแควน้อยบำรุงแดน) ปัจจุบัน (2 ส.ค.62) มีปริมาณน้ำใช้การรวม 1,071 ล้าน ลบ.ม. ปริมาณน้ำระบาย จำนวน 37.47 ล้าน ลบ.ม. คงเหลือปริมาณน้ำใช้การรวม 813 ล้าน ลบ.ม. (5,123 - 4,310)

2. วางแผนจัดสรรน้ำลุ่มน้ำเจ้าพระยาฤดูฝน ปี 2562 (1 พ.ค.62 - 31 ต.ค.62) ทั้งสิ้น จำนวน 11,277 ล้าน ลบ.ม.

3. ผลการจัดสรรน้ำฤดูฝน (1 พ.ค.62 - 2 ส.ค.62) จัดสรรน้ำแล้ว 4,310 ล้าน ลบ.ม. คงเหลือจากแผนการจัดสรรน้ำฤดูฝน 6,967 ล้าน ลบ.ม. (11,277 - 4,310)

3. วิเคราะห์สถานการณ์

3.1 คาดการณ์ปริมาณฝนจากกรมอุตุนิยมวิทยา (3วันล่วงหน้า)

- วันที่ 2ส.ค.62 (วันที่ 2ส.ค. 62 เวลา 07.00 น.– 3 ส.ค.62 เวลา 07.00 น.) มีฝนตกปานกลาง(10.1 มม.-35.0 มม.)บริเวณพื้นที่จ.แม่ฮ่องสอน จ.เชียงใหม่ จ.เชียงราย จ.ตาก จ.สุโขทัย จ.แพร่ จ.น่าน จ.พิษณุโลก จ.เพชรบูรณ์ จ.เลย จ.ชัยภูมิ จ.อุดรธานี จ.บึงกาฬ จ.นครพนม จ.สกลนคร จ.กาฬสินธุ์ จ.ชลบุรี จ.ระยอง จ.จันทบุรี จ.ตราด จ.กาญจนบุรี จ.ราชบุรี จ.สมุทรสงคราม จ.เพชรบุรี จ.ประจวบคีรีขันธ์ จ.ชุมพร จ.ระนอง จ.สุราษฎร์ธานี จ.พังงา จ.ภูเก็ต จ.กระบี่ จ.นครศรีธรรมราช จ.ตรัง จ.พัทลุง จ.สตูล จ.สงขลา จ.ยะลา จ.ปัตตานี และจ.นราธิวาส มีฝนตกหนัก (35.1 มม.-90.0 มม.)บริเวณพื้นที่พื้นที่จ.แม่ฮ่องสอน จ.เชียงใหม่ จ.ตาก จ.ตราด จ.กาญจนบุรี จ.ราชบุรี จ.เพชรบุรี จ.ชุมพร จ.ระนอง จ.สุราษฎร์ธานี จ.พังงา จ.กระบี่ จ.นครศรีธรรมราช จ.ตรัง จ.พัทลุง จ.สงขลา และจ.นราธิวาสฝนตกหนักมาก(มากกว่า 90.0 มม.)บริเวณพื้นที่จ.แม่ฮ่องสอน จ.เชียงใหม่ จ.ตาก และจ.ตราด

- วันที่ 3ส.ค.62 (วันที่ 3ส.ค. 62 เวลา 07.00 น.– 4ส.ค.62 เวลา 07.00 น.) มีฝนตกปานกลาง(10.1 มม.-35.0 มม.)บริเวณพื้นที่จ.แม่ฮ่องสอน จ.เชียงใหม่ จ.เชียงราย จ.พะเยา จ.ตาก จ.ลำพูน จ.ลำปาง จ.แพร่ จ.น่าน จ.อุดรดิษฐ์ จ.พิษณุโลก จ.เพชรบูรณ์ จ.เลย จ.หนองคาย จ.ชัยภูมิ จ.อุดรธานี จ.บึงกาฬ จ.สระบุรี จ.นครนายก จ.ชลบุรี จ.ระยอง จ.จันทบุรี จ.ตราด จ.กาญจนบุรี จ.ราชบุรี จ.เพชรบุรี จ.ประจวบคีรีขันธ์ จ.ชุมพร จ.ระนอง จ.สุราษฎร์ธานี จ.พังงา จ.ภูเก็ต จ.กระบี่ จ.นครศรีธรรมราช และจ.ตรัง มีฝนตกหนัก (35.1 มม.-90.0 มม.)บริเวณพื้นที่พื้นที่จ.แม่ฮ่องสอน จ.เชียงใหม่ จ.ตาก จ.พะเยา จ.น่านจ.จันทบุรี จ.ตราด จ.กาญจนบุรี จ.ระนอง และจ.พังงา ฝนตกหนักมาก(มากกว่า 90.0 มม.)บริเวณพื้นที่จ.แม่ฮ่องสอน และจ.เชียงใหม่

- วันที่4 ส.ค.62 (วันที่ 4 ส.ค. 62 เวลา 07.00 น.– 5 ส.ค.62 เวลา 07.00 น.) มีฝนตกปานกลาง(10.1 มม.-35.0 มม.)บริเวณพื้นที่ จ.บุรีรัมย์ จ.สุรินทร์ จ.ศรีสะเกษ จ.อุบลราชธานี จ.สระบุรี จ.กาญจนบุรี จ.ราชบุรี จ.เพชรบุรี จ.ประจวบคีรีขันธ์ จ.ชุมพร จ.ระนอง จ.สุราษฎร์ธานี จ.พังงา จ.ภูเก็ต จ.กระบี่ จ.นครศรีธรรมราช จ.ตรัง จ.สตูล ภาคเหนือ ภาคตะวันออกเฉียงเหนือตอนบนภาคตะวันออก มีฝนตกหนัก (35.1 มม.-90.0 มม.)บริเวณพื้นที่ จ.แม่ฮ่องสอน จ.เชียงใหม่ จ.เชียงราย จ.พะเยา จ.น่าน จ.ตาก จ.ลำพูน จ.ลำปาง จ.แพร่ จ.อุดรดิษฐ์ จ.กาญจนบุรี จ.จันทบุรี จ.ตราด จ.ระนอง และจ.พังงา มีฝนตกหนักมาก (มากกว่า 90.0 มม.)บริเวณพื้นที่ จ.ตาก และจ.เชียงใหม่

3.2 คาดการณ์ปริมาณน้ำ(วันที่ 3 ส.ค.62)

คาดการณ์ปริมาณน้ำไหลผ่านลุ่มน้ำปิงที่สถานี P.17 อ.บรรพตพิสัย จ.นครสวรรค์ จะมีปริมาณน้ำไหลผ่าน144ลบ.ม./วินาทีมีแนวโน้มเพิ่มขึ้นส่วนลุ่มน้ำน่านที่สถานี N.67 อ.ชุมแสง จ.นครสวรรค์ จะมีปริมาณน้ำไหลผ่าน 159 ลบ.ม./วินาที มีแนวโน้มเพิ่มขึ้นโดยจะทำให้ในลุ่มน้ำเจ้าพระยาที่สถานี C.2 อ.เมืองนครสวรรค์ จ.นครสวรรค์ จะมีปริมาณน้ำผ่าน251 ลบ.ม./วินาที มีแนวโน้มลดลง

4. รายงานสถานการณ์ค่าความเค็ม (ข้อมูล วันที่ 1 ส.ค.62)

แม่น้ำ	สถานีเฝ้าระวัง	เกณฑ์เฝ้าระวัง (กรัม/ลิตร)	ค่าความเค็ม (กรัม/ลิตร)
เจ้าพระยา	ประปาสำแล	0.25	0.19
ปราจีน-บางปะกง	ปราจีนบุรี	2.00	0.11
ท่าจีน	ปากคลองจินดา	0.75	0.20
แม่กลอง	ปากคลองดำเนินสะดวก	2.00	0.13

5. สรุปผลการวิเคราะห์สถานการณ์

สถานการณ์น้ำท่าในลำน้ำสายหลักต่างๆ ทั่วประเทศ อยู่ในเกณฑ์ปกติ

6. ข้อปฏิบัติ

1. บริหารจัดการน้ำให้เป็นไปตามแผนที่กำหนดโดยเคร่งครัด
2. ติดตามสถานการณ์น้ำ ระดับน้ำ ปริมาณน้ำ และคุณภาพน้ำ อย่างใกล้ชิด โดยหากเกิดเหตุการณ์ ให้สรุปรายงานมายังศูนย์ปฏิบัติการน้ำอัจฉริยะ (SWOC) โดยช่องทาง e-mail : wmsc.1460@gmail.com และ Line : SWOC CENTER โดยด่วน