

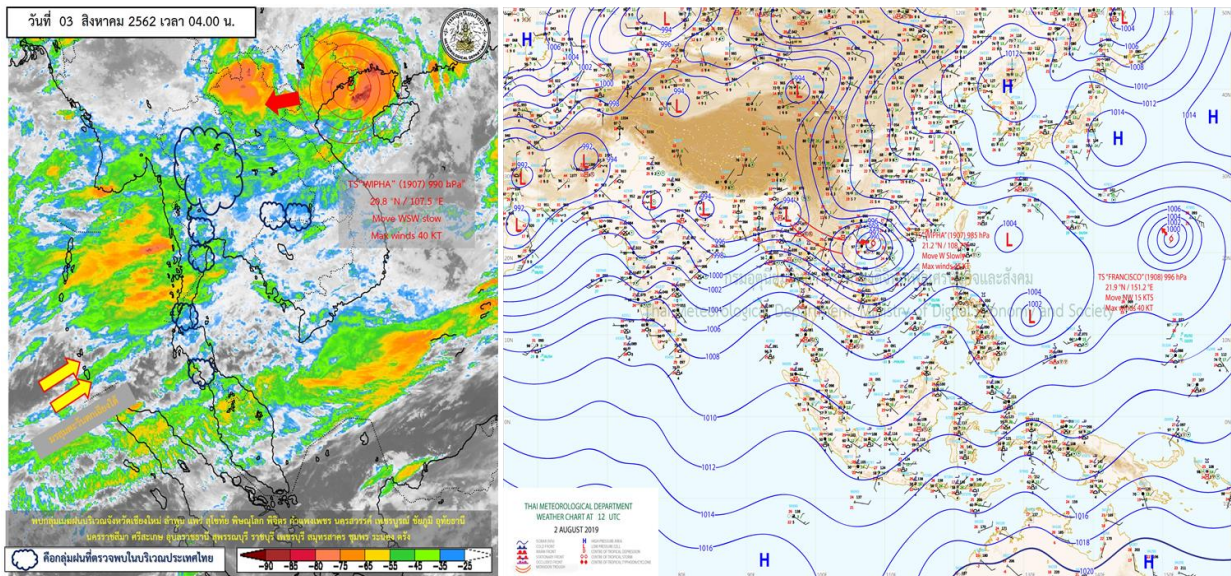
รายงานสรุปศูนย์ปฏิบัติการน้ำอัจฉริยะ
เรื่อง สถานการณ์น้ำและการเฝ้าระวัง
ประจำวันเสาร์ที่ 3 สิงหาคม พ.ศ. 2562

1. สภาพอากาศและปริมาณฝน

1.1 ประกาศกรมอุตุนิยมวิทยา ฉบับที่ 16 ลงวันที่ 3 สิงหาคม 2562 เรื่อง "พายุโซนร้อน "วิภา" (มีผลกระทบจนถึงวันที่ 5 สิงหาคม 2562) " เมื่อเวลา 04.00 น. ของวันที่ 3 สิงหาคม 2562 พายุโซนร้อน "วิภา" มีศูนย์กลางอยู่บริเวณอ่าวตังเกี๋ย พายุนี้กำลังเคลื่อนตัวทางทิศตะวันตกค่อนทางใต้เล็กน้อยอย่างช้าๆ คาดว่าจะเคลื่อนขึ้นฝั่งเมืองฮานอย ประเทศเวียดนามในวันนี้ (3 ส.ค. 62) หลังจากนั้นจะอ่อนกำลังลงเป็นพายุดีเปรสชัน และหย่อมความกดอากาศต่ำปกคลุมประเทศลาวและตอนบนของภาคเหนือในช่วงวันที่ 4-5 สิงหาคม 2562 ลักษณะเช่นนี้ทำให้ภาคเหนือ ภาคตะวันออกเฉียงเหนือ ภาคกลาง ภาคตะวันออก และภาคใต้ มีฝนตกหนักถึงหนักมากบางแห่ง ขอให้ประชาชนบริเวณดังกล่าวระวังอันตรายจากฝนที่ตกหนักและฝนที่ตกสะสม ซึ่งอาจทำให้เกิดน้ำท่วมฉับพลัน น้ำป่าไหลหลาก ในพื้นที่เสี่ยงภัยได้

อนึ่ง ในช่วงวันที่ 1 - 6 สิงหาคม 2562 มรสุมตะวันตกเฉียงใต้กำลังแรงพัดปกคลุมทะเลอันดามัน ประเทศไทย และอ่าวไทย ทำให้ภาคกลาง ภาคตะวันออก และภาคใต้มีฝนเพิ่มขึ้น กับมีฝนตกหนักบางแห่ง

1.2 สภาพอากาศ (กรมอุตุนิยมวิทยา)



ร่องมรสุมพาดผ่านประเทศเมียนมา ลาว และเวียดนามตอนบนเข้าสู่พายุโซนร้อน "วิภา" บริเวณอ่าวตังเกี๋ย ประกอบกับมรสุมตะวันตกเฉียงใต้กำลังแรงยังคงพัดปกคลุมทะเลอันดามัน ประเทศไทย และอ่าวไทย ลักษณะเช่นนี้ทำให้ประเทศไทยยังคงมีฝนตกต่อเนื่อง และมีฝนตกหนักบางแห่ง

1.3 สภาพฝน

ปริมาณฝนสูงสุด 5 อันดับ จากกรมอุตุนิยมวิทยา เวลา 07.00 น. วันที่ 2 ส.ค.62 ถึง เวลา 07.00 น. วันที่ 3 ส.ค.62 ตามลำดับ ดังนี้

1. ต.จ.ป.ร. อ.กระบุรี ระนอง	วัดปริมาณฝนได้	85.5	มม.
2. ต.หินแก้ว อ.ท่าแซะ จ.ชุมพร	วัดปริมาณฝนได้	69.5	มม.
3. ต.นากระตาม อ.ท่าแซะ จ.ชุมพร	วัดปริมาณฝนได้	58.5	มม.
4. ต.ละอุ่นใต้ อ.ละอุ่น จ.ระนอง	วัดปริมาณฝนได้	58.5	มม.
5. ต.กะเปอร์ อ.กะเปอร์ จ.ระนอง	วัดปริมาณฝนได้	56.0	มม.

2. สถานการณ์น้ำท่าและสภาพน้ำในอ่างเก็บน้ำ

2.1 สถานการณ์น้ำท่าในลุ่มน้ำต่างๆ (3 ส.ค.62 เวลา 06.00 น.)

แม่น้ำ	สถานี	ที่ตั้งสถานี			ตลิ่ง ม.	ความจุ ม. ³ / วิ.	ระดับน้ำ ม.	ปริมาณน้ำ		ต่ำ(-) สูง(+) กว่าตลิ่ง	อยู่ใน เกณฑ์	แนวโน้ม
								วันนี้ ม. ³ / วิ.	เมื่อวาน ม. ³ / วิ.			
1. ปิง	P.1	สะพานวรุฒ	อำเภอเมือง	จังหวัดเชียงใหม่	3.70	490	1.27	15.90	31.20	-2.43	น้อย	ลดลง
	P.7A	สะพานบ้านห้วยยาง	อำเภอเมือง	จังหวัดกำแพงเพชร	5.34	3,000	0.91	265.20	269.00	-4.43	น้อย	ลดลง
ปิง	P.17	บ้านท่าจั่ว	อำเภอบรรพตพิสัย	จังหวัดนครสวรรค์	39.80	2,990	34.82	142.00	129.00	-4.98	น้อย	เพิ่มขึ้น
2. วัง	W.1C	สะพานเสตุวาริ	อำเภอเมือง	จังหวัดลำปาง	5.20	640	-0.19	1.13	1.68	-5.39	น้อย	ทรงตัว
	W.4A	บ้านวังหมัน	อำเภอสามเงา	จังหวัดตาก	6.10	458	0.50	***	***	-5.60	N/A	N/A
3. ยม	Y.1C	สะพานบ้านน้ำโค้ง	อำเภอเมือง	จังหวัดแพร่	8.20	1,000	3.24	276.10	220.90	-4.96	ปกติ	เพิ่มขึ้น
	Y.16	บ้านบางระกำ	อำเภอบางระกำ	จังหวัดพิษณุโลก	7.30	207	1.86	***	***	-5.44	N/A	N/A
4. น่าน	N.1	หน้าสำนักงานป่าไม้	อำเภอเมือง	จังหวัดน่าน	7.00	1,265	1.37	149.55	348.00	-5.63	น้อย	ลดลง
	N.5A	สะพานเอกาทศรถ	อำเภอเมือง	จังหวัดพิษณุโลก	10.54	1,452	1.04	91.05	133.10	-9.50	น้อย	ลดลง
	N.67	สะพานบ้านเกยไชย	อำเภอชุมแสง	จังหวัดนครสวรรค์	28.30	1,520	19.13	145.00	161.00	-9.17	น้อย	ลดลง
5. เจ้าพระยา	C.2	ค่ายจิรประวัติ	อำเภอเมือง	จังหวัดนครสวรรค์	26.20	3,590	17.72	235.00	259.00	-8.48	น้อย	ลดลง
	C.13	ท้ายเขื่อนเจ้าพระยา	อำเภอสรรพยา	จังหวัดชัยนาท	16.34	2,840	5.51	70.00	70.00	-10.83	น้อย	ทรงตัว
6. ป่าสัก	S.28	ท้ายเขื่อนป่าสักชลสิทธิ์	อำเภอพัฒนานิคม	จังหวัดลพบุรี	31.46	1,175	16.89	***	***	-14.57	N/A	N/A
	S.26	ท้ายเขื่อนพระรามหก	อำเภอท่าเรือ	จังหวัดพระนครศรีอยุธยา	8.00	800	0.64	***	***	-7.36	N/A	N/A
	S.5	รพ.ปัญจมาธิราชอุทิศ	อำเภอพระนครศรีอยุธยา	จังหวัดพระนครศรีอยุธยา	4.70	1,400	0.51	**	**	-4.19	N/A	N/A
7. มูล	M.6A	บ้านสะตึก	อำเภอสะตึก	จังหวัดบุรีรัมย์	6.00	440	-0.31	***	***	-6.31	N/A	N/A
	M.182	บ้านสีถาน	อำเภอกันทรารมย์	จังหวัดศรีสะเกษ	10.60	1,540	3.40	***	***	-7.20	N/A	N/A
	M.7	สะพานเสรีประชาธิปไตย	อำเภอเมือง	จังหวัดอุบลราชธานี	7.00	2,300	2.52	158.00	130.00	-4.48	น้อย	เพิ่มขึ้น
8. ซี	E.20A	บ้านบ้านฟ้าหยาด	อำเภอมหาชนะชัย	จังหวัดยโสธร	10.00	1,000	3.79	11.90	10.50	-6.21	น้อย	เพิ่มขึ้น
	B.9	บ้านสาระเห็ด	อำเภอท่ายาง	จังหวัดเพชรบุรี	6.60	400	2.54	18.50	23.75	-4.06	น้อย	ลดลง
9. เพชรบุรี	B.6A	สะพานท่าเกวียน	อำเภอแก่งกระจาน	จังหวัดเพชรบุรี	6.00	260	0.60	1.00	0.90	-5.40	น้อย	เพิ่มขึ้น
	B.15	สะพานเทศบาล	อำเภอเมือง	จังหวัดเพชรบุรี	5.10	150	0.87	7.76	4.29	-4.23	น้อย	เพิ่มขึ้น

2.2 สภาพน้ำในอ่างเก็บน้ำขนาดกลาง (ข้อมูล วันที่ 3 ส.ค. 62)

ข้อมูลวันที่ 3 สิงหาคม 2562															
สรุปอ่างขนาดกลางที่มีปริมาตรในช่วง <=30 % และ >100 %															
<=30 %				31 - 50 %				>50-100%				>100 %			
ภาค	จำนวน	สขป.	จำนวน	ภาค	จำนวน	สขป.	จำนวน	ภาค	จำนวน	สขป.	จำนวน	ภาค	จำนวน	สขป.	จำนวน
เหนือ	25	1	1	เหนือ	31	1	7	เหนือ	19	1	7	เหนือ	0	1	0
		2	14			2	15			2	10			2	0
		3	3			3	1			3	1			3	0
		4	7			4	8			4	1			4	0
ตะวันออก เฉียงเหนือ	127	5	26	ตะวันออก เฉียงเหนือ	60	5	18	ตะวันออก เฉียงเหนือ	26	5	9	ตะวันออก เฉียงเหนือ	5	5	0
		6	40			6	10			6	2			6	0
		7	11			7	21			7	10			7	5
		8	50			8	11			8	5			8	0
ตะวันออก	16	9	16	ตะวันออก	16	9	16	ตะวันออก	18	9	18	ตะวันออก	1	9	1
กลาง	13	10	12	กลาง	6	10	5	กลาง	3	10	2	กลาง	0	10	0
		11	0			11	0			11	0			11	0
		12	1			12	1			12	1			12	0
ตะวันตก	2	13	2	ตะวันตก	1	13	1	ตะวันตก	4	13	4	ตะวันตก	0	13	0
ใต้	3	14	1	ใต้	17	14	5	ใต้	19	14	11	ใต้	0	14	0
		15	2			15	5			15	6			15	0
		16	0			16	7			16	1			16	0
		17	0			17	0			17	1			17	0
รวม	186	รวม	186	รวม	131	รวม	131	รวม	89	รวม	89	รวม	6	รวม	6
รวมทั้งหมด 412 แห่ง															

2.4 สภาพน้ำในอ่างเก็บน้ำ 4 เขื่อนหลักกลุ่มเจ้าพระยา (ข้อมูล วันที่ 3 ส.ค. 62)

สภาพน้ำในอ่างเก็บน้ำ ภูมิพล สิริกิติ์ แคว้น้อยฯ และป่าสักฯ วันที่ 3 สิงหาคม 2562

อ่างเก็บน้ำ	ปริมาณน้ำในอ่างฯ		ปริมาณน้ำใช้การได้		ปริมาณน้ำไหลลงอ่างฯ		ปริมาณน้ำระบาย		รับน้ำได้อีก ปี 2562
	ปี 2562	% ความจุ	ปริมาณน้ำ	% ใช้การ	วันนี้	เมื่อวาน	วันนี้	เมื่อวาน	
ภูมิพล	4,324	32	524	5	0.00	0.00	21.00	21.00	9,138
สิริกิติ์	3,303	35	453	7	53.87	70.48	14.13	14.05	6,207
ภูมิพล+สิริกิติ์	7,627	33	977	6	53.87	70.48	35.13	35.05	15,345
แคว้น้อยฯ	114	12	71	8	0.08	0.44	1.73	1.98	825
ป่าสักชลสิทธิ์	32	3	29	3	0.00	0.00	0.44	0.44	928
รวมทั้งหมด	7,772	31	1,076	6	53.95	70.92	37.30	37.47	17,099

(หน่วย : ล้าน ลบ.ม.)

2.5 การจัดสรรน้ำฤดูฝน

อ่างเก็บน้ำ	แผน (ล้าน ลบ.ม.)	ผลการจัดสรร (ล้าน ลบ.ม.)	คงเหลือ (ล้าน ลบ.ม.)
ทั่วประเทศ (3 ส.ค. 62)	31,010	10,787 (35%)	20,221 (65%)
เจ้าพระยา (4 เขื่อน) (3 ส.ค. 62)	11,277	4,348 (39%)	6,930 (61%)

สรุปการบริหารจัดการน้ำทั่วประเทศ

1. ต้นฤดูฝน ปี 2562 (วันที่ 1 พ.ค.62) มีปริมาณน้ำใช้การทั่วประเทศ รวมทั้งสิ้น 18,626 ล้าน ลบ.ม. ปัจจุบัน (3 ส.ค.62) มีปริมาณน้ำใช้การรวม 11,898 ล้าน ลบ.ม. ปริมาณน้ำระบาย จำนวน 111.60 ล้าน ลบ.ม. คงเหลือปริมาณน้ำใช้การรวม 7,839 ล้าน ลบ.ม. (18,626 - 10,787)

2. วางแผนจัดสรรน้ำฤดูฝน ปี 61/62 (1 พ.ค.62 - 31 ต.ค.62) ทั้งสิ้น จำนวน 31,010 ล้าน ลบ.ม. ตามลำดับความสำคัญดังนี้ เพื่ออุปโภค-บริโภค 2,310 ล้าน ลบ.ม. อุตสาหกรรม 446 ล้าน ลบ.ม. รักษาระบบนิเวศน์และอื่นๆ 6,438 ล้าน ลบ.ม. และ เกษตร 21,816 ล้าน ลบ.ม.

3. ผลการจัดสรรน้ำฤดูฝน (1 พ.ค.62 - 3 ส.ค.62) จัดสรรน้ำแล้ว 10,787 ล้าน ลบ.ม. คงเหลือจากแผนการจัดสรรน้ำฤดู 20,221 ล้าน ลบ.ม. (31,010 - 10,787)

สรุปการบริหารจัดการน้ำในเขตพื้นที่ลุ่มเจ้าพระยา

1. ต้นฤดูฝน ปี2562 (วันที่ 1 พ.ค.62) มีปริมาณน้ำใช้การจาก 4 เขื่อนหลัก รวมทั้งสิ้น 5,123 ล้าน ลบ.ม. (เขื่อนภูมิพล เขื่อนสิริกิติ์ เขื่อนป่าสักชลสิทธิ์ และเขื่อนแควน้อยบำรุงแดน) ปัจจุบัน (3 ส.ค.62) มีปริมาณน้ำใช้การรวม 1,076 ล้าน ลบ.ม. ปริมาณน้ำระบาย จำนวน 37.30 ล้าน ลบ.ม. คงเหลือปริมาณน้ำใช้การรวม 775 ล้าน ลบ.ม. (5,123 - 4,348)

2. วางแผนจัดสรรน้ำลุ่มน้ำเจ้าพระยาฤดูฝน ปี 2562 (1 พ.ค.62 - 31 ต.ค.62) ทั้งสิ้น จำนวน 11,277 ล้าน ลบ.ม.

3. ผลการจัดสรรน้ำฤดูฝน (1 พ.ค.62 - 3 ส.ค.62) จัดสรรน้ำแล้ว 4,348 ล้าน ลบ.ม. คงเหลือจากแผนการจัดสรรน้ำฤดูฝน 6,929 ล้าน ลบ.ม. (11,277 - 4,348)

3. วิเคราะห์สถานการณ์

3.1 คาดการณ์ปริมาณฝนจากกรมอุตุนิยมวิทยา (3 วันล่วงหน้า)

- วันที่ 2 ส.ค. 62 (วันที่ 3 ส.ค. 62 เวลา 07.00 น. – 4 ส.ค. 62 เวลา 07.00 น.) มีฝนตกปานกลาง (10.1 มม. - 35.0 มม.) บริเวณพื้นที่ จ.แม่ฮ่องสอน จ.เชียงใหม่ จ.ลำพูน จ.ลำปาง จ.เชียงราย จ.พะเยา จ.น่าน จ.แพร่ จ.อุตรดิตถ์ จ.สุโขทัย จ.พิษณุโลก จ.เพชรบูรณ์ จ.ชัยภูมิ จ.หนองคาย จ.บึงกาฬ จ.สกลนคร จ.นครพนม จ.มุกดาหาร จ.กาฬสินธุ์ จ.จันทบุรี จ.ราชบุรี จ.เพชรบุรี จ.ประจวบคีรีขันธ์ จ.ชุมพร จ.สุราษฎร์ธานี จ.ภูเก็ต จ.นครศรีธรรมราช จ.พัทลุง จ.สงขลา และ จ.ปัตตานี มีฝนตกหนัก (35.1 มม.-90.0 มม.) บริเวณพื้นที่ จ.กาญจนบุรี จ.ตราด จ.ระนอง จ.พังงา จ.กระบี่ จ.ตรัง ฝนตกหนักมาก (มากกว่า 90.0 มม.) บริเวณพื้นที่ จ.ตาก

- วันที่ 4 ส.ค. 62 (วันที่ 4 ส.ค. 62 เวลา 07.00 น.– 5 ส.ค. 62 เวลา 07.00 น.) มีฝนตกปานกลาง (10.1 มม.-35.0 มม.) บริเวณพื้นที่ ภาคเหนือ ภาคตะวันออก ภาคตะวันตก จ.กำแพงเพชร จ.อุทัยธานี จ.พิจิตร จ.พิษณุโลก จ.เพชรบูรณ์ จ.ชัยภูมิ จ.เลย จ.หนองคาย จ.สกลนคร จ.กาฬสินธุ์ จ.นครพนม จ.อุบลราชธานี จ.ศรีสะเกษ จ.ชุมพร จ.สุราษฎร์ธานี จ.นครศรีธรรมราช จ.ตรัง จ.สตูล และจ.สงขลา มีฝนตกหนัก (35.1 มม.-90.0 มม.) บริเวณพื้นที่ จ.เชียงราย จ.พะเยา จ.น่าน จ.แพร่ จ.ลำปาง จ.แม่ฮ่องสอน จ.ตราด จ.จันทบุรี จ.ระนอง จ.พังงา จ.ภูเก็ต และจ.กระบี่ ฝนตกหนักมาก (มากกว่า 90.0 มม.) บริเวณพื้นที่ จ.ตาก และจ.กาญจนบุรี

- วันที่ 5 ส.ค.62 (วันที่ 5 ส.ค. 62 เวลา 07.00 น.– 6 ส.ค. 62 เวลา 07.00 น.) มีฝนตกปานกลาง (10.1 มม.-35.0 มม.) บริเวณพื้นที่ ภาคเหนือ จ.ภาคกลางตอนบน ภาคตะวันออก ภาคตะวันตก จ.ชัยภูมิ จ.เลย จ.หนองบัวลำภู จ.อุดรธานี จ.หนองคาย จ.อุบลราชธานี จ.ศรีสะเกษ จ.สุรินทร์ จ.สระบุรี จ.ชุมพร จ.สุราษฎร์ธานี จ.นครศรีธรรมราช จ.กระบี่ จ.ตรัง จ.พัทลุง จ.สตูล จ.ภูเก็ต จ.ปัตตานี และจ.นราธิวาส มีฝนตกหนัก (35.1 มม.-90.0 มม.) บริเวณพื้นที่ จ.แม่ฮ่องสอน จ.เชียงใหม่ จ.ลำปาง จ.สุโขทัย จ.พิษณุโลก จ.กาญจนบุรี จ.ระยอง จ.จันทบุรี จ.ตราด จ.ระนอง และจ.พังงา มีฝนตกหนักมาก (มากกว่า 90.0 มม.)บริเวณพื้นที่ จ.ตาก

3.2 คาดการณ์ปริมาณน้ำ (วันที่ 4 ส.ค.62)

คาดการณ์ปริมาณน้ำไหลผ่านลุ่มน้ำปิงที่สถานี P.17 อ.บรรพตพิสัย จ.นครสวรรค์ จะมีปริมาณน้ำไหลผ่าน 149 ลบ.ม./วินาทีมีแนวโน้มเพิ่มขึ้น ส่วนลุ่มน้ำน่านที่สถานี N.67 อ.ชุมแสง จ.นครสวรรค์ จะมีปริมาณน้ำไหลผ่าน 139 ลบ.ม./วินาที มีแนวโน้มลดลง โดยจะทำให้ในลุ่มน้ำเจ้าพระยาที่สถานี C.2 อ.เมืองนครสวรรค์ จ.นครสวรรค์ จะมีปริมาณน้ำผ่าน 239 ลบ.ม./วินาที มีแนวโน้มเพิ่มขึ้น

4. รายงานสถานการณ์ค่าความเค็ม (ข้อมูล วันที่ 3 ส.ค.62)

แม่น้ำ	สถานีเฝ้าระวัง	เกณฑ์เฝ้าระวัง (กรัม/ลิตร)	ค่าความเค็ม (กรัม/ลิตร)
เจ้าพระยา	ประปาสำแล	0.25	0.20
ปราจีน-บางปะกง	ปราจีนบุรี	2.00	0.13
ท่าจีน	ปากคลองจินดา	0.75	0.18
แม่กลอง	ปากคลองดำเนินสะดวก	2.00	0.13

5. สรุปผลการวิเคราะห์สถานการณ์

สถานการณ์น้ำท่าในลำน้ำสายหลักต่างๆ ทั่วประเทศ อยู่ในเกณฑ์ปกติ

6. ข้อปฏิบัติ

1. บริหารจัดการน้ำให้เป็นไปตามแผนที่กำหนดโดยเคร่งครัด
2. ติดตามสถานการณ์น้ำ ระดับน้ำ ปริมาณน้ำ และคุณภาพน้ำ อย่างใกล้ชิด โดยหากเกิดเหตุการณ์ ให้สรุปรายงานมายังศูนย์ปฏิบัติการน้ำอัจฉริยะ (SWOC) โดยช่องทาง e-mail : wmsc.1460@gmail.com และ Line : SWOC CENTER โดยด่วน