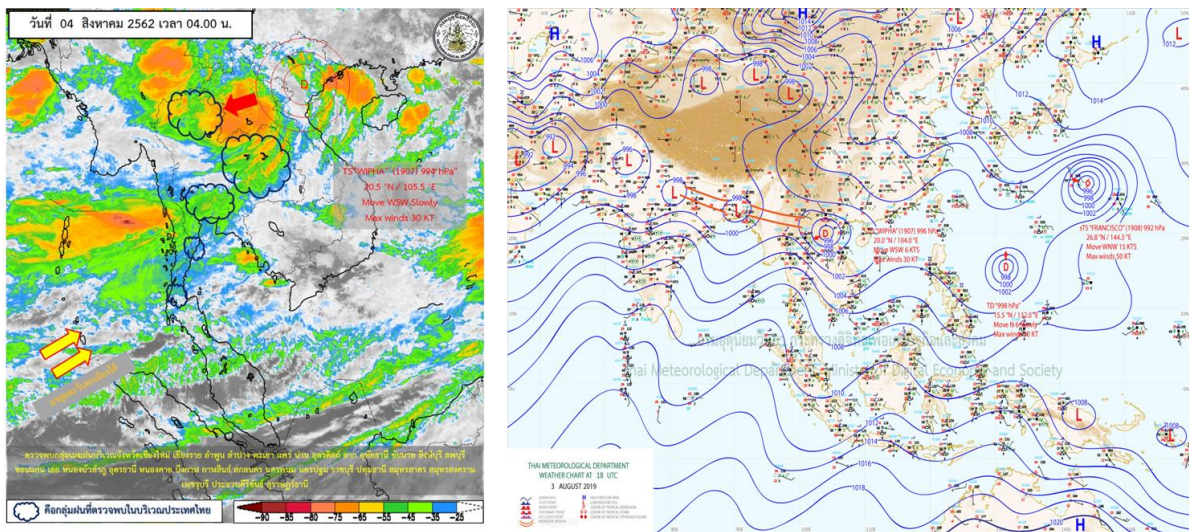


รายงานสรุปศูนย์ปฏิบัติการน้ำอัจฉริยะ
เรื่อง สถานการณ์น้ำและการเฝ้าระวัง
ประจำวันอาทิตย์ที่ 4 สิงหาคม พ.ศ. 2562

1. สภาพอากาศและปริมาณฝน

1.1 ประกาศกรมอุตุนิยมวิทยา ฉบับที่ 20 ลงวันที่ 4 สิงหาคม 2562 เรื่อง "พายุโซนร้อน “วิภา” (มีผลกระทบจนถึงวันที่ 5 สิงหาคม 2562) " เมื่อเวลา 04.00 น. ของวันที่ 4 สิงหาคม 2562 พายุโซนร้อน “วิภา” ที่ปกคลุมประเวียคนามตอนบน ได้เคลื่อนเข้าปกคลุมประเทศลาวตอนบนแล้ว พายุมีศูนย์กลางบริเวณจังหวัดเชียงขวาง ประเทศลาว มีความเร็วลมสูงสุดใกล้ศูนย์กลางประมาณ 55 กิโลเมตรต่อชั่วโมง กำลังเคลื่อนตัวทางทิศตะวันตกก่อนทางใต้เล็กน้อย ด้วยความเร็วประมาณ 10 กิโลเมตรต่อชั่วโมง พายุนี้มีแนวโน้มจะอ่อนกำลังลงเป็นหย่อมความกดอากาศต่ำในระยะต่อไป ส่งผลให้ภาคเหนือ ภาคตะวันออกเฉียงเหนือตอนบน ด้านตะวันตก ของภาคกลาง ภาคตะวันออก และภาคใต้ตอนบน มีฝนตกหนักถึงหนักมากบางแห่ง ซึ่งอาจทำให้เกิดน้ำท่วมฉับพลัน น้ำป่าไหลหลาก

1.2 สภาพอากาศ (กรมอุตุนิยมวิทยา)



แผนที่อากาศผิวพื้นวันที่ 3 สิงหาคม 2562 ร่องมรสุมพาดผ่านประเทศเมียนมา ลาว และเวียดนามตอนบน เข้าสู่พายุดีเปรสชัน “WIPHA” บริเวณประเทศเวียดนาม โดยพายุนี้มีทิศเคลื่อนทางการตัวไปทางทิศตะวันตกเฉียงใต้ สำหรับบริเวณมหาสมุทรแปซิฟิกมีพายุดีเปรสชันและพายุโซนร้อน “FRANCISCO” โดยพายุนี้ไม่มีผลกระทบต่อประเทศไทย ส่วนมรสุมตะวันตกเฉียงใต้กำลังแรงยังคงพัดปกคลุมทะเลอันดามัน ประเทศไทย และอ่าวไทย ส่งผลให้ประเทศไทยยังคงมีฝนตกต่อเนื่องกับมีลมแรงและฝนตกหนักบางแห่ง

1.3 สภาพฝน

ปริมาณฝนสูงสุด 5 อันดับ จากกรมอุตุนิยมวิทยา เวลา 07.00 น. วันที่ 3 ส.ค.62 ถึง เวลา 07.00 น. วันที่ 4 ส.ค.62 ตามลำดับ ดังนี้

| | | | |
|------------------------------------|----------------|------|-----|
| 1. ต.เปือ อ.เชียงกลาง น่าน | วัดปริมาณฝนได้ | 43.5 | มม. |
| 2. ต.หนองลู อ.สังขละบุรี กาญจนบุรี | วัดปริมาณฝนได้ | 26.0 | มม. |
| 3. ต.นาคา อ.สุขสำราญ ระนอง | วัดปริมาณฝนได้ | 22.5 | มม. |
| 4. ต.น้ำเกี๋ยน อ.ภูเพียง น่าน | วัดปริมาณฝนได้ | 19.5 | มม. |
| 5. ต.ป่าสัก อ.ภูซาง พะเยา | วัดปริมาณฝนได้ | 17.5 | มม. |

2. สถานการณ์น้ำท่าและสภาพน้ำในอ่างเก็บน้ำ

2.1 สถานการณ์น้ำท่าในลุ่มน้ำต่างๆ (4 ส.ค.62 เวลา 06.00 น.)

| แม่น้ำ | สถานี | ที่ตั้งสถานี | ตลิ่ง ม. | ความจ ม. ³ / วิ. | ระดับน้ำ ม. | ปริมาณน้ำ | | ต่ำ(-) สูง(+) กว่าตลิ่ง | อยู่ใน เกณฑ์ | แนวโน้ม |
|-----------|-------|---|-------------|--------------------------------|----------------|---------------------------------|-----------------------------------|-------------------------------|-----------------|-----------|
| | | | | | | วันนี้ ม. ³ / วิ. | เมื่อวาน ม. ³ / วิ. | | | |
| ปัง | P.1 | สะพานนารัฐ อำเภอเมือง จังหวัดเชียงใหม่ | 3.70 | 490 | 1.23 | 13.10 | 15.90 | -2.47 | น้อย | ลดลง |
| | P.7A | สะพานบ้านห้วยยาง อำเภอเมือง จังหวัดกำแพงเพชร | 5.34 | 3,000 | 0.94 | 276.60 | 265.20 | -4.40 | น้อย | เพิ่มขึ้น |
| | P.17 | บ้านท่าจิว อำเภอบรรพตพิสัย จังหวัดนครสวรรค์ | 39.80 | 2,990 | 34.85 | 149.00 | 142.00 | -4.95 | น้อย | เพิ่มขึ้น |
| วัง | W.1C | สะพานเสตุวารี อำเภอเมือง จังหวัดลำปาง | 5.20 | 640 | -0.29 | 0.83 | 1.13 | -5.49 | น้อย | ทรงตัว |
| | W.4A | บ้านวังหมัน อำเภอสามเงา จังหวัดตาก | 6.10 | 458 | 0.42 | *** | *** | -5.68 | N/A | N/A |
| ยม | Y.1C | สะพานบ้านน้ำโค้ง อำเภอเมือง จังหวัดแพร่ | 8.20 | 1,000 | 1.17 | 67.46 | 276.10 | -7.03 | น้อย | ลดลง |
| | Y.16 | บ้านบางระกำ อำเภอบางระกำ จังหวัดพิษณุโลก | 7.30 | 207 | 1.92 | *** | *** | -5.38 | N/A | N/A |
| น่าน | N.1 | หน้าสำนักงานป่าไม้ อำเภอเมือง จังหวัดน่าน | 7.00 | 1,265 | 1.80 | 202.00 | 149.55 | -5.20 | ปกติ | เพิ่มขึ้น |
| | N.5A | สะพานเอกาทศรถ อำเภอเมือง จังหวัดพิษณุโลก | 10.54 | 1,452 | 1.30 | 119.10 | 91.05 | -9.24 | น้อย | เพิ่มขึ้น |
| | N.67 | สะพานบ้านเกยไชย อำเภอชุมแสง จังหวัดนครสวรรค์ | 28.30 | 1,520 | 19.11 | 143.00 | 145.00 | -9.19 | น้อย | ลดลง |
| เจ้าพระยา | C.2 | ค่ายจิรประวัติ อำเภอเมือง จังหวัดนครสวรรค์ | 26.20 | 3,590 | 17.76 | 244.00 | 235.00 | -8.44 | น้อย | เพิ่มขึ้น |
| | C.13 | ท้ายเขื่อนเจ้าพระยา อำเภอสรรพยา จังหวัดชัยนาท | 16.34 | 2,840 | 5.51 | 70.00 | 70.00 | -10.83 | น้อย | ทรงตัว |
| ป่าสัก | S.28 | ท้ายเขื่อนป่าสักชลสิทธิ์ อำเภอพัฒนานิคม จังหวัดลพบุรี | 31.46 | 1,175 | 16.74 | *** | *** | -14.72 | N/A | N/A |
| | S.26 | ท้ายเขื่อนพระรามหก อำเภอท่าเรือ จังหวัดพระนครศรีอยุธยา | 8.00 | 800 | 0.67 | *** | *** | -7.33 | N/A | N/A |
| | S.5 | รพ.ปัญจมาธิราชอุทิศ อำเภอพระนครศรีอยุธยา จังหวัดพระนครศรีอยุธยา | 4.70 | 1,400 | 0.64 | ** | ** | -4.06 | N/A | N/A |
| มูล | M.6A | บ้านสะตึก อำเภอสตึก จังหวัดบุรีรัมย์ | 6.00 | 440 | -0.34 | *** | *** | -6.34 | N/A | N/A |
| | M.182 | บ้านสีถาน อำเภอกันทรารมย์ จังหวัดศรีสะเกษ | 10.60 | 1,540 | 3.43 | *** | *** | -7.17 | N/A | N/A |
| | M.7 | สะพานเสรีประชาธิปไตย อำเภอเมือง จังหวัดอุบลราชธานี | 7.00 | 2,300 | 2.43 | 102.00 | 158.00 | -4.57 | น้อย | ลดลง |
| ชี | E.20A | บ้านบ้านฟ้าหยาด อำเภอมหาชนะชัย จังหวัดยโสธร | 10.00 | 1,000 | 3.77 | 11.70 | 11.90 | -6.23 | น้อย | ลดลง |
| เพชรบุรี | B.9 | บ้านสาระเห็ด อำเภอท่ายาง จังหวัดเพชรบุรี | 6.60 | 400 | 2.48 | 17.00 | 18.50 | -4.12 | น้อย | ลดลง |
| | B.6A | สะพานท่าเกวียน อำเภอแก่งกระจาน จังหวัดเพชรบุรี | 6.00 | 260 | 0.61 | 1.05 | 1.00 | -5.39 | น้อย | เพิ่มขึ้น |
| | B.15 | สะพานเทศบาล อำเภอเมือง จังหวัดเพชรบุรี | 5.10 | 150 | 0.94 | 9.02 | 7.76 | -4.16 | น้อย | เพิ่มขึ้น |

2.2 สภาพน้ำในอ่างเก็บน้ำขนาดกลาง (ข้อมูล วันที่ 3 ส.ค. 62)

| ข้อมูลวันที่ 3 สิงหาคม 2562 | | | | | | | | | | | | | | | |
|--|-------|------|-------|------------------------|-------|------|-------|------------------------|-------|------|-------|------------------------|-------|------|-------|
| สรุปอ่างขนาดกลางที่มีปริมาตรในช่วง <=30 % และ >100 % | | | | | | | | | | | | | | | |
| <=30 % | | | | 31 - 50 % | | | | >50-100% | | | | >100 % | | | |
| ภาค | จำนวน | สขป. | จำนวน | ภาค | จำนวน | สขป. | จำนวน | ภาค | จำนวน | สขป. | จำนวน | ภาค | จำนวน | สขป. | จำนวน |
| เหนือ | 25 | 1 | 1 | เหนือ | 31 | 1 | 7 | เหนือ | 19 | 1 | 7 | เหนือ | 0 | 1 | 0 |
| | | 2 | 14 | | | 2 | 15 | | | 2 | 10 | | | 2 | 0 |
| | | 3 | 3 | | | 3 | 1 | | | 3 | 1 | | | 3 | 0 |
| | | 4 | 7 | | | 4 | 8 | | | 4 | 1 | | | 4 | 0 |
| ตะวันออก เฉียงเหนือ | 127 | 5 | 26 | ตะวันออก เฉียงเหนือ | 60 | 5 | 18 | ตะวันออก เฉียงเหนือ | 26 | 5 | 9 | ตะวันออก เฉียงเหนือ | 5 | 5 | 0 |
| | | 6 | 40 | | | 6 | 10 | | | 6 | 2 | | | 6 | 0 |
| | | 7 | 11 | | | 7 | 21 | | | 7 | 10 | | | 7 | 5 |
| | | 8 | 50 | | | 8 | 11 | | | 8 | 5 | | | 8 | 0 |
| ตะวันออก | 16 | 9 | 16 | ตะวันออก | 16 | 9 | 16 | ตะวันออก | 18 | 9 | 18 | ตะวันออก | 1 | 9 | 1 |
| กลาง | 13 | 10 | 12 | กลาง | 6 | 10 | 5 | กลาง | 3 | 10 | 2 | กลาง | 0 | 10 | 0 |
| | | 11 | 0 | | | 11 | 0 | | | 11 | 0 | | | 11 | 0 |
| | | 12 | 1 | | | 12 | 1 | | | 12 | 1 | | | 12 | 0 |
| ตะวันตก | 2 | 13 | 2 | ตะวันตก | 1 | 13 | 1 | ตะวันตก | 4 | 13 | 4 | ตะวันตก | 0 | 13 | 0 |
| ใต้ | 3 | 14 | 1 | ใต้ | 17 | 14 | 5 | ใต้ | 19 | 14 | 11 | ใต้ | 0 | 14 | 0 |
| | | 15 | 2 | | | 15 | 5 | | | 15 | 6 | | | 15 | 0 |
| | | 16 | 0 | | | 16 | 7 | | | 16 | 1 | | | 16 | 0 |
| | | 17 | 0 | | | 17 | 0 | | | 17 | 1 | | | 17 | 0 |
| รวม | 186 | รวม | 186 | รวม | 131 | รวม | 131 | รวม | 89 | รวม | 89 | รวม | 6 | รวม | 6 |

รวมทั้งหมด 412 แห่ง

2.4 สภาพน้ำในอ่างเก็บน้ำ 4 เขื่อนหลักกลุ่มเจ้าพระยา (ข้อมูล วันที่ 4 ส.ค. 62)

| อ่างเก็บน้ำ | ปริมาณน้ำในอ่างฯ | | ปริมาณน้ำใช้การได้ | | ปริมาณน้ำไหลลงอ่างฯ | | ปริมาณน้ำระบาย | | รับน้ำได้อีก |
|-------------------|------------------|-----------|--------------------|----------|---------------------|--------------|----------------|--------------|---------------|
| | ปี 2562 | % ความจุ | ปริมาณน้ำ | % ใช้การ | วันนี้ | เมื่อวาน | วันนี้ | เมื่อวาน | |
| ภูมิพล | 4,304 | 32 | 504 | 5 | 1.88 | 0.00 | 21.00 | 21.00 | 9,158 |
| สิริกิติ์ | 3,309 | 35 | 459 | 7 | 25.26 | 53.87 | 17.98 | 14.13 | 6,201 |
| ภูมิพล+สิริกิติ์ | 7,614 | 33 | 964 | 6 | 27.14 | 53.87 | 38.98 | 35.13 | 15,358 |
| แควน้อยฯ | 113 | 12 | 70 | 8 | 0.76 | 0.08 | 1.73 | 1.73 | 826 |
| ป่าสักชลสิทธิ์ | 31 | 3 | 28 | 3 | 0.00 | 0.00 | 0.27 | 0.44 | 929 |
| รวมทั้งหมด | 7,758 | 31 | 1,062 | 6 | 27.90 | 53.95 | 40.98 | 37.30 | 17,113 |

(หน่วย : ล้าน ลบ.ม.)

2.5 การจัดสรรน้ำฤดูฝน

| อ่างเก็บน้ำ | แผน (ล้าน ลบ.ม.) | ผลการจัดสรร (ล้าน ลบ.ม.) | คงเหลือ (ล้าน ลบ.ม.) |
|-------------------------------------|------------------|--------------------------|----------------------|
| ทั่วประเทศ (3 ส.ค. 62) | 31,010 | 10,787 (35%) | 20,221 (65%) |
| เจ้าพระยา (4 เขื่อน) (3 ส.ค. 62) | 11,277 | 4,348 (39%) | 6,930 (61%) |

สรุปการบริหารจัดการน้ำทั่วประเทศ

1. ต้นฤดูฝน ปี 2562 (วันที่ 1 พ.ค.62) มีปริมาณน้ำใช้การทั่วประเทศ รวมทั้งสิ้น 18,626 ล้าน ลบ.ม. ปัจจุบัน (3 ส.ค.62) มีปริมาณน้ำใช้การรวม 11,898 ล้าน ลบ.ม. ปริมาณน้ำระบาย จำนวน 111.60 ล้าน ลบ.ม. คงเหลือปริมาณน้ำใช้การรวม 7,839 ล้าน ลบ.ม. (18,626 - 10,787)

2. วางแผนจัดสรรน้ำฤดูฝน ปี 61/62 (1 พ.ค.62 – 31 ต.ค.62) ทั้งสิ้น จำนวน 31,010 ล้าน ลบ.ม. ตามลำดับความสำคัญดังนี้ เพื่ออุปโภค-บริโภค 2,310 ล้าน ลบ.ม. อุตสาหกรรม 446 ล้าน ลบ.ม. รักษาระบบนิเวศน์และอื่นๆ 6,438 ล้าน ลบ.ม. และ เกษตร 21,816 ล้าน ลบ.ม.

3. ผลการจัดสรรน้ำฤดูฝน (1 พ.ค.62 – 3 ส.ค.62) จัดสรรน้ำแล้ว 10,787 ล้าน ลบ.ม. คงเหลือจากแผนการจัดสรรน้ำฤดู 20,221 ล้าน ลบ.ม. (31,010 – 10,787)

สรุปการบริหารจัดการน้ำในเขตพื้นที่กลุ่มเจ้าพระยา

1. ต้นฤดูฝน ปี2562 (วันที่ 1 พ.ค.62) มีปริมาณน้ำใช้การจาก 4 เขื่อนหลัก รวมทั้งสิ้น 5,123 ล้าน ลบ.ม. (เขื่อนภูมิพล เขื่อนสิริกิติ์ เขื่อนป่าสักชลสิทธิ์ และเขื่อนแควน้อยบำรุงแดน) ปัจจุบัน (3 ส.ค.62) มีปริมาณน้ำใช้การรวม 1,076 ล้าน ลบ.ม. ปริมาณน้ำระบาย จำนวน 37.30 ล้าน ลบ.ม. คงเหลือปริมาณน้ำใช้การรวม 775 ล้าน ลบ.ม. (5,123 – 4,348)

2. วางแผนจัดสรรน้ำลุ่มน้ำเจ้าพระยาฤดูฝน ปี 2562 (1 พ.ค.62 – 31 ต.ค.62) ทั้งสิ้น จำนวน 11,277 ล้าน ลบ.ม.

3. ผลการจัดสรรน้ำฤดูฝน (1 พ.ค.62 – 3 ส.ค.62) จัดสรรน้ำแล้ว 4,348 ล้าน ลบ.ม. คงเหลือจากแผนการจัดสรรน้ำฤดูฝน 6,929 ล้าน ลบ.ม. (11,277 – 4,348)

3. วิเคราะห์สถานการณ์

3.1 คาดการณ์ปริมาณฝนจากกรมอุตุนิยมวิทยา (3 วันล่วงหน้า)

- วันที่ 4 ส.ค. 62 (วันที่ 4 ส.ค. 62 เวลา 07.00 น.– 5 ส.ค. 62 เวลา 07.00 น.) มีฝนตกปานกลาง (10.1 มม. - 35.0 มม.) บริเวณพื้นที่ ภาคเหนือ ภาคตะวันออกเฉียงเหนือตอนบน จ.อุบลราชธานี จ.อำนาจเจริญ จ.ยโสธร ภาคตะวันออก จ.สมุทรปราการ จ.กาญจนบุรี จ.ราชบุรี จ.เพชรบุรี จ.ประจวบคีรีขันธ์ จ.ชุมพร จ.ระนอง จ.สุราษฎร์ธานี จ.พังงา จ.ภูเก็ต จ.กระบี่ จ.นครศรีธรรมราช จ.ตรัง จ.พัทลุง และจ.สตูล **มีฝนตกหนัก (35.1 มม.-90.0 มม.)** บริเวณพื้นที่ จ.แม่ฮ่องสอน จ.เชียงใหม่ จ.เชียงราย จ.พะเยา จ.น่าน จ.ตาก จ.ลำปาง จ.อุตรดิตถ์ จ.พิษณุโลก จ.เพชรบูรณ์ จ.เลย จ.นครพนม จ.ตราด จ.กาญจนบุรี จ.ราชบุรี จ.ประจวบคีรีขันธ์ จ.ชุมพร จ.ระนอง จ.สุราษฎร์ธานี จ.พังงา จ.กระบี่ จ.นครศรีธรรมราช และจ.ตรัง **ฝนตกหนักมาก (มากกว่า 90.0 มม.)** บริเวณพื้นที่ จ.แม่ฮ่องสอน จ.เชียงใหม่ จ.ตาก และจ.กาญจนบุรี

- วันที่ 5 ส.ค.62 (วันที่ 5 ส.ค. 62 เวลา 07.00 น.– 6 ส.ค. 62 เวลา 07.00 น.) มีฝนตกปานกลาง (10.1 มม.-35.0 มม.) บริเวณพื้นที่ ภาคเหนือ ภาคตะวันออก ภาคตะวันตก ภาคใต้ จ.กำแพงเพชร จ.อุทัยธานี จ.พิษณุโลก จ.เพชรบูรณ์ จ.นครสวรรค์ จ.สิงห์บุรี จ.ลพบุรี จ.สระบุรี จ.เลย จ.หนองบัวลำภู จ.อุดรธานี จ.สกลนคร จ.นครพนม จ.ชัยภูมิ จ.นครราชสีมา จ.บุรีรัมย์ จ.สุรินทร์ จ.ศรีสะเกษ และจ.อุบลราชธานี **มีฝนตกหนัก (35.1 มม.-90.0 มม.)** บริเวณพื้นที่ จ.แม่ฮ่องสอน จ.เชียงใหม่ จ.ตาก จ.กาญจนบุรี จ.จันทบุรี จ.ตราด จ.ระนอง จ.พังงา จ.กระบี่ และจ.ตรัง **ฝนตกหนักมาก (มากกว่า 90.0 มม.)** บริเวณพื้นที่ จ.แม่ฮ่องสอน จ.เชียงใหม่ จ.ตาก และจ.กาญจนบุรี

- วันที่ 6 ส.ค.62 (วันที่ 6 ส.ค. 62 เวลา 07.00 น.– 7 ส.ค. 62 เวลา 07.00 น.) มีฝนตกปานกลาง (10.1 มม.-35.0 มม.) บริเวณพื้นที่ ภาคเหนือ ภาคตะวันออกเฉียงเหนือ ภาคกลางตอนบน ภาคตะวันออก ภาคตะวันตก จ.พระนครศรีอยุธยา จ.สระบุรี จ.ลพบุรี จ.ชุมพร จ.ระนอง จ.พังงา จ.สุราษฎร์ธานี จ.กระบี่ จ.นครศรีธรรมราช และจ.ตรัง **มีฝนตกหนัก (35.1 มม.-90.0 มม.)** บริเวณพื้นที่ จ.แม่ฮ่องสอน จ.เชียงใหม่ จ.ตาก จ.ลำพูน จ.ลำปาง จ.กาญจนบุรี จ.บึงกาฬ จ.สกลนคร จ.นครพนม จ.อำนาจเจริญ จ.อุบลราชธานี จ.นครนายก จ.จันทบุรี จ.ตราด และจ.ระนอง **มีฝนตกหนักมาก (มากกว่า 90.0 มม.)**บริเวณพื้นที่ จ.แม่ฮ่องสอน จ.เชียงใหม่ และจ.ตาก

3.2 คาดการณ์ปริมาณน้ำ (วันที่ 5 ส.ค.62)

คาดการณ์ปริมาณน้ำไหลผ่านลุ่มน้ำปิงที่สถานี P.17 อ.บรรพตพิสัย จ.นครสวรรค์ จะมีปริมาณน้ำไหลผ่าน 155 ลบ.ม./วินาที **มีแนวโน้มเพิ่มขึ้น** ส่วนลุ่มน้ำน่านที่สถานี N.67 อ.ชุมแสง จ.นครสวรรค์ จะมีปริมาณน้ำไหลผ่าน 139 ลบ.ม./วินาที **มีแนวโน้มลดลง** โดยจะทำให้ในลุ่มน้ำเจ้าพระยาที่สถานี C.2 อ.เมืองนครสวรรค์ จ.นครสวรรค์ จะมีปริมาณน้ำผ่าน 250 ลบ.ม./วินาที **มีแนวโน้มเพิ่มขึ้น**

4. รายงานสถานการณ์ค่าความเค็ม (ข้อมูล วันที่ 4 ส.ค.62)

| แม่น้ำ | สถานีเฝ้าระวัง | เกณฑ์เฝ้าระวัง (กรัม/ลิตร) | ค่าความเค็ม (กรัม/ลิตร) |
|----------------|--------------------|-------------------------------|----------------------------|
| เจ้าพระยา | ประปาสำแล | 0.25 | 0.20 |
| ปราจีน-บางปะกง | ปราจีนบุรี | 2.00 | 0.10 |
| ท่าจีน | ปากคลองจินดา | 0.75 | 0.18 |
| แม่กลอง | ปากคลองดำเนินสะดวก | 2.00 | 0.13 |

5. สรุปผลการวิเคราะห์สถานการณ์

สถานการณ์น้ำท่าในลำน้ำสายหลักต่างๆ ทั่วประเทศ อยู่ในเกณฑ์ปกติ

6. ข้อปฏิบัติ

1. บริหารจัดการน้ำให้เป็นไปตามแผนที่กำหนดโดยเคร่งครัด
2. ติดตามสถานการณ์น้ำ ระดับน้ำ ปริมาณน้ำ และคุณภาพน้ำ อย่างใกล้ชิด โดยหากเกิดเหตุการณ์ ให้สรุปรายงานมายังศูนย์ปฏิบัติการน้ำอัจฉริยะ (SWOC) โดยช่องทาง e-mail : wmsc.1460@gmail.com และ Line : SWOC CENTER โดยด่วน