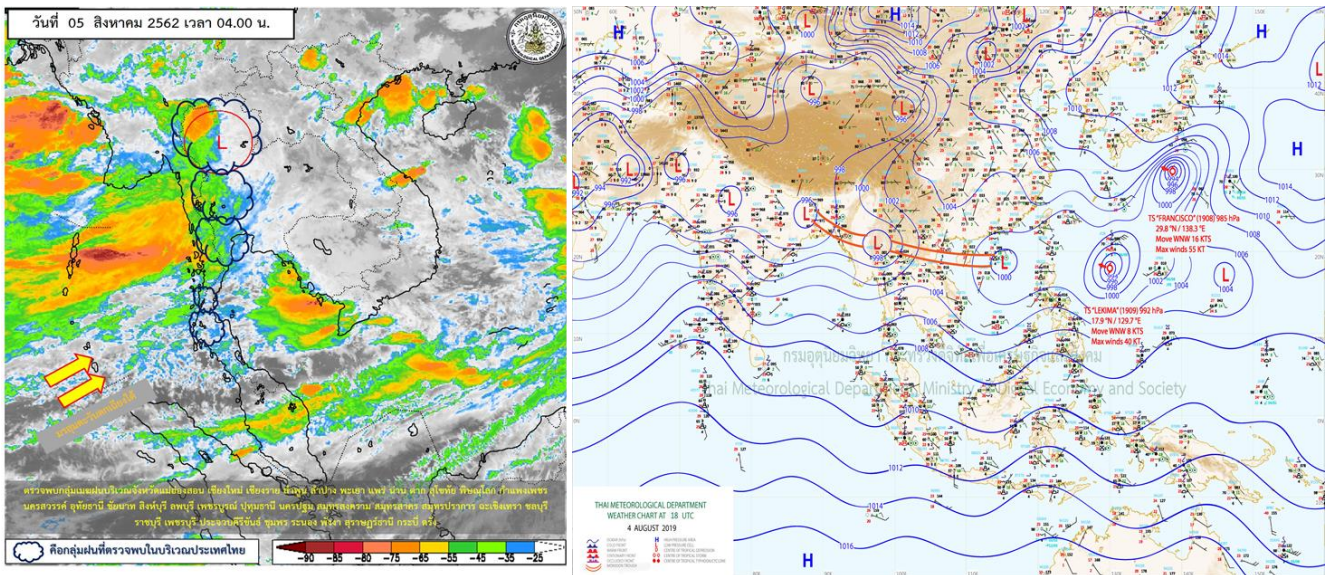


รายงานสรุปศูนย์ปฏิบัติการน้ำอัจฉริยะ  
เรื่อง สถานการณ์น้ำและการเฝ้าระวัง  
ประจำวันจันทร์ที่ 5 สิงหาคม พ.ศ. 2562

1. สภาพอากาศและปริมาณฝน

1.1 ประกาศกรมอุตุนิยมวิทยา ฉบับที่ 24 ลงวันที่ 4 สิงหาคม 2562 เรื่อง "หย่อมความกดอากาศต่ำที่อ่อนกำลังลงจากพายุดีเปรสชัน “วิภา” (มีผลกระทบจนถึงวันที่ 5 สิงหาคม 2562)" เมื่อเวลา 19.00 น. ของวันที่ 4 สิงหาคม 2562 หย่อมความกดอากาศต่ำที่อ่อนกำลังลงจากพายุดีเปรสชัน “วิภา” ปกคลุมด้านตะวันตกของภาคเหนือ มีแนวโน้มเคลื่อนตัวทางทิศตะวันตกเข้าสู่ประเทศไทยในระยะต่อไป ยังคงทำให้มีฝนตกหนักถึงหนักมากบริเวณภาคเหนือ ด้านตะวันตกของภาคกลาง ภาคตะวันออก และภาคใต้ฝั่งตะวันตก

1.2 สภาพอากาศ (กรมอุตุนิยมวิทยา)



แผนที่อากาศผิวพื้นวันที่ 5 สิงหาคม 2562 ร่องมรสุมพาดผ่านประเทศไทยมา ภาคเหนือตอนบน ประเทศลาว และเวียดนามตอนบน เข้าสู่หย่อมความกดอากาศต่ำบริเวณทะเลจีนใต้ ประกอบกับมรสุมตะวันตกเฉียงใต้กำลังแรงยังคงพัดปกคลุมทะเลอันดามัน ประเทศไทย และอ่าวไทย ส่งผลให้ประเทศไทยยังคงมีฝนตกต่อเนื่อง และมีฝนตกหนักบางแห่ง กับมีลมแรง สำหรับคลื่นลมบริเวณทะเลอันดามันและอ่าวไทยตอนบนมีกำลังแรงสำหรับบริเวณมหาสมุทรแปซิฟิกมีพายุโซนร้อน “FRANCISCO” และ “LEKIMA” โดยพายุทั้งสองนี้ไม่มีผลกระทบต่อประเทศไทย

### 1.3 สภาพฝน

**ปริมาณฝนสูงสุด 5 อันดับ** จากกรมอุตุนิยมวิทยา เวลา 07.00 น. วันที่ 4 ส.ค.62 ถึง เวลา 07.00 น. วันที่ 5 ส.ค.62 ตามลำดับ ดังนี้

1. ต.เปือ อ.เชียงกลาง น่าน	วัดปริมาณฝนได้	299.0	มม.
2. ต.ป่าสัก อ.ภูซาง พะเยา	วัดปริมาณฝนได้	169.5	มม.
3. ต.หยวน อ.เชียงคำ พะเยา	วัดปริมาณฝนได้	166.0	มม.
4. ต.ยางฮอม อําเภอยางตลาด เชียงราย	วัดปริมาณฝนได้	132.0	มม.
5. ต.จุน อ.พะเยา พะเยา	วัดปริมาณฝนได้	113.5	มม.

## 2. สถานการณ์น้ำท่าและสภาพน้ำในอ่างเก็บน้ำ

### 2.1 สถานการณ์น้ำท่าในกลุ่มน้ำต่างๆ (5 ส.ค.62 เวลา 06.00 น.)

แม่น้ำ	สถานี	ที่ตั้งสถานี			ตลิ่ง ม.	ความจุ ม. <sup>3</sup> / วิ.	ระดับน้ำ ม.	ปริมาณน้ำ		ค่า(-) สูง(+) กว่าตลิ่ง	อยู่ใน เกณฑ์	แนวโน้ม
								วันนี้ ม. <sup>3</sup> / วิ.	เมื่อวาน ม. <sup>3</sup> / วิ.			
1. ปิง	P.1	สะพานนารัฐ	อำเภอเมือง	จังหวัดเชียงใหม่	3.70	490	1.23	13.10	13.10	-2.47	น้อย	ทรงตัว
ปิง	P.7A	สะพานบ้านห้วยยาง	อำเภอเมือง	จังหวัดกำแพงเพชร	5.34	3,000	0.89	257.60	276.60	-4.45	น้อย	ลดลง
ปิง	P.17	บ้านท่าจี่	อำเภอบรรพตพิสัย	จังหวัดนครสวรรค์	39.80	2,990	34.86	152.00	149.00	-4.94	น้อย	เพิ่มขึ้น
2. วัง	W.1C	สะพานเสตุวาริ	อำเภอเมือง	จังหวัดลำปาง	5.20	640	-0.29	0.83	0.83	-5.49	น้อย	ทรงตัว
วัง	W.4A	บ้านวังหมื่น	อำเภอสามเงา	จังหวัดตาก	6.10	458	0.78	***	***	-5.32	N/A	N/A
3. ยม	Y.1C	สะพานบ้านน้ำโค้ง	อำเภอเมือง	จังหวัดแพร่	8.20	1,000	1.17	67.46	67.46	-7.03	น้อย	ทรงตัว
ยม	Y.16	บ้านบางระกำ	อำเภอบางระกำ	จังหวัดพิษณุโลก	7.30	207	1.95	***	***	-5.35	N/A	N/A
4. น่าน	N.1	หน้าสำนักงานป่าไม้	อำเภอเมือง	จังหวัดน่าน	7.00	1,265	0.80	87.00	87.00	-6.20	น้อย	ทรงตัว
น่าน	N.5A	สะพานเอกาทศรถ	อำเภอเมือง	จังหวัดพิษณุโลก	10.54	1,452	1.26	114.30	119.10	-9.28	น้อย	ลดลง
น่าน	N.67	สะพานบ้านเกยไชย	อำเภอชุมแสง	จังหวัดนครสวรรค์	28.30	1,520	18.96	131.00	143.00	-9.34	น้อย	ลดลง
5. เจ้าพระยา	C.2	ค่ายจิรประวัติ	อำเภอเมือง	จังหวัดนครสวรรค์	26.20	3,590	17.72	235.00	244.00	-8.48	น้อย	ลดลง
เจ้าพระยา	C.13	ท้ายเขื่อนเจ้าพระยา	อำเภอสรรพยา	จังหวัดชัยนาท	16.34	2,840	5.51	70.00	70.00	-10.83	น้อย	ทรงตัว
6. ป่าสัก	S.28	ท้ายเขื่อนป่าสักชลสิทธิ์	อำเภอพัฒนานิคม	จังหวัดลพบุรี	31.46	1,175	16.73	***	***	-14.73	N/A	N/A
ป่าสัก	S.26	ท้ายเขื่อนพระรามหก	อำเภอท่าเรือ	จังหวัดพระนครศรีอยุธยา	8.00	800	0.72	***	***	-7.28	N/A	N/A
ป่าสัก	S.5	รพ. ปัญจมาธิราชอุทิศ	อำเภอพระนครศรีอยุธยา	จังหวัดพระนครศรีอยุธยา	4.70	1,400	0.50	**	**	-4.20	N/A	N/A
7. มูล	M.6A	บ้านสะตึก	อำเภอสตึก	จังหวัดบุรีรัมย์	6.00	440	-0.36	***	***	-6.36	N/A	N/A
มูล	M.182	บ้านสีถาน	อำเภอกันทรารมย์	จังหวัดศรีสะเกษ	10.60	1,540	3.47	***	***	-7.13	N/A	N/A
มูล	M.7	สะพานเสรีประชาธิปไตย	อำเภอเมือง	จังหวัดอุบลราชธานี	7.00	2,300	2.38	87.00	102.00	-4.62	น้อย	ลดลง
8. ชี	E.20A	บ้านบ้านฟ้าหยาด	อำเภอมหาชนะชัย	จังหวัดยโสธร	10.00	1,000	3.32	7.64	11.70	-6.68	น้อย	ลดลง
9. เพชรบุรี	B.9	บ้านสารเหนือ	อำเภอท่ายาง	จังหวัดเพชรบุรี	6.60	400	2.47	16.75	17.00	-4.13	น้อย	ลดลง
เพชรบุรี	B.6A	สะพานท่าเกวียน	อำเภอแก่งกระจาน	จังหวัดเพชรบุรี	6.00	260	0.62	1.10	1.05	-5.38	น้อย	เพิ่มขึ้น
เพชรบุรี	B.15	สะพานเทศบาล	อำเภอเมือง	จังหวัดเพชรบุรี	5.10	150	0.94	9.02	9.02	-4.16	น้อย	ทรงตัว

## 2.2 สภาพน้ำในอ่างเก็บน้ำขนาดกลาง (ข้อมูล วันที่ 4 ส.ค. 62)

ข้อมูลวันที่ 4 สิงหาคม 2562															
สรุปอ่างขนาดกลางที่มีปริมาตรในช่วง $\leq 30\%$ และ $> 100\%$															
$\leq 30\%$				31 - 50 %				$> 50-100\%$				$> 100\%$			
ภาค	จำนวน	สขป.	จำนวน	ภาค	จำนวน	สขป.	จำนวน	ภาค	จำนวน	สขป.	จำนวน	ภาค	จำนวน	สขป.	จำนวน
เหนือ	24	1	1	เหนือ	32	1	7	เหนือ	19	1	7	เหนือ	0	1	0
		2	13			2	16			2	10			2	0
		3	3			3	1			3	1			3	0
		4	7			4	8			4	1			4	0
ตะวันออก เฉียงเหนือ	127	5	25	ตะวันออก เฉียงเหนือ	60	5	19	ตะวันออก เฉียงเหนือ	26	5	9	ตะวันออก เฉียงเหนือ	5	5	0
		6	40			6	10			6	2			6	0
		7	11			7	21			7	10			7	5
		8	51			8	10			8	5			8	0
ตะวันออก	16	9	16	ตะวันออก	16	9	16	ตะวันออก	18	9	18	ตะวันออก	1	9	1
กลาง	13	10	12	กลาง	6	10	5	กลาง	3	10	2	กลาง	0	10	0
		11	0			11	0			11	0			11	0
		12	1			12	1			12	1			12	0
ตะวันตก	2	13	2	ตะวันตก	1	13	1	ตะวันตก	4	13	4	ตะวันตก	0	13	0
ใต้	3	14	1	ใต้	17	14	5	ใต้	19	14	11	ใต้	0	14	0
		15	2			15	5			15	6			15	0
		16	0			16	7			16	1			16	0
		17	0			17	0			17	1			17	0
รวม	185	รวม	185	รวม	132	รวม	132	รวม	89	รวม	89	รวม	6	รวม	6
<b>รวมทั้งหมด 412 แห่ง</b>															

## 2.3 สภาพน้ำในอ่างเก็บน้ำขนาดใหญ่ (ข้อมูล วันที่ 4 ส.ค. 62)

ประเภท อ่างเก็บน้ำขึ้น	ความจุ ที่ รณส. (ล้าน ม.)	ความจุ ที่ รณค. (ล้าน ม.)	ความจุน้ำ ใช้การ (ล้าน ม.)	ปี 2561		ปี 2562		ปี 2561		ปี 2562		ปี 2561		ปี 2562		ปี 2561		ปี 2562		แนวโน้ม ปีต่อปี (%)	ปี 2562 (ล้าน ม.)	ปี 2562 (ล้าน ม.)	แนวโน้ม ปีต่อปี (%)		
				ปริมาณ	%	ปริมาณ	%	ปริมาณ	%	ปริมาณ	%	ปริมาณ	%	ปริมาณ	%	ปริมาณ	%	ปริมาณ	%						
				รณค.	รณค.	รณค.	รณค.	รณค.	รณค.	รณค.	รณค.	รณค.	รณค.	รณค.	รณค.	รณค.	รณค.	รณค.	รณค.						
<b>เขื่อน</b>																									
ภูมิพล*	13,462	13,462	9,662	10,556	9,023	7,667	57	4,304	32	504	4	5	5,617	1.88	321.85	5.73	21.00	4,453.40							
สิริวัฑฒิ*	10,508	9,510	6,660	7,947	7,382	6,324	67	3,309	35	459	5	7	5,716	25.26	885.51	15.49	17.98	4,794.44							
เขื่อนลพบุรี*	323	265	253	263	266	121	46	80	30	68	26	27	314	0.52	18.73	5.96	0.17	189.34							
เขื่อนจุฬาภรณ์*	295	263	249	130	147	81	31	45	17	31	12	12	190	0.44	40.05	21.08	0.57	130.84							
ก๊วยม	106	106	103	99	92	30	28	43	41	40	37	39	560	0.46	223.82	39.97	0.93	273.71							
ก๊วยหงา	209	170	164	178	182	102	60	39	23	32	19	20	246	0.40	31.56	12.83	0.06	162.39							
เขื่อนลพบุรี*	1,080	939	896	826	650	275	29	113	12	70	7	8	1,482	0.76	84.40	5.69	1.73	579.19							
เขื่อนลพบุรี*	110	110	94	96	46	36	33	32	29	16	14	17	255	0.07	11.50	4.51	0.20	15.43							
<b>รวมภาคเหนือ</b>	<b>26,093</b>	<b>24,825</b>	<b>18,080</b>	<b>20,093</b>	<b>17,788</b>	<b>14,636</b>	<b>59</b>	<b>7,965</b>	<b>32</b>	<b>1,220</b>	<b>5</b>	<b>7</b>	<b>14,382</b>	<b>29.79</b>	<b>1,617.41</b>	<b>11.25</b>	<b>42.64</b>	<b>10,598.74</b>							
<b>เขื่อนลพบุรี*</b>																									
ห้วยหลวง	136	136	129	110	59	62	46	28	21	21	16	17	165	0.03	13.65	8.27	0.16	41.02							
น้ำพูน	780	520	475	463	399	528	101	213	41	168	32	35	460	0.43	50.94	11.07	1.43	243.71							
น้ำพูน*	200	165	157	129	118	103	63	34	21	26	16	17	136	0.00	25.89	19.04	0.00	77.35							
อุบลรัตน์*	181	164	127	156	122	107	65	42	26	5	3	4	162	0.00	39.01	24.08	0.20	97.00							
อุบลรัตน์*	4,640	2,431	1,850	2,115	772	785	32	547	23	-34	-1	-2	2,536	0.00	195.59	7.71	0.50	142.33							
ลำปาว	2,450	1,980	1,880	1,706	1,143	1,262	64	441	22	341	17	18	2,303	0.01	232.26	10.09	4.21	887.36							
ลำตะคอง	445	314	292	190	248	208	66	141	45	118	38	41	266	0.00	19.57	7.36	0.86	77.51							
ลำพระเพลิง	242	155	154	137	75	79	51	23	15	21	14	14	170	0.02	11.83	6.96	0.00	53.73							
มูลบน	350	141	134	109	69	71	51	35	25	28	20	21	96	0.08	10.11	10.53	0.38	27.62							
ลำพระ	325	275	268	199	163	124	45	69	25	62	23	23	203	0.55	16.86	8.31	1.15	75.27							
ลำน้ำจระ	197	121	118	77	39	48	39	23	19	20	16	17	51	0.00	6.72	13.17	0.33	14.26							
ติวินทร์*	1,966	1,966	1,135	1,555	1,206	1,094	56	1,018	52	186	9	16	1,674	0.00	333.16	19.90	0.06	129.50							
<b>รวมภาคตอน.</b>	<b>11,911</b>	<b>8,368</b>	<b>6,718</b>	<b>6,946</b>	<b>4,414</b>	<b>4,471</b>	<b>53</b>	<b>2,614</b>	<b>31</b>	<b>997.27</b>	<b>12</b>	<b>15</b>	<b>8,222</b>	<b>1.12</b>	<b>955.58</b>	<b>11.62</b>	<b>9.27</b>	<b>1,866.65</b>							
<b>กลาง</b>																									
ป่าสักชลสิทธิ์	960	960	957	770	555	229	24	31	3	28	3	3	2,438	0.00	0.59	0.02	0.27	395.62							
พันเสา	190	160	143	138	42	75	47	37	23	20	12	14	140	0.00	2.53	1.81	0.00	7.50							
กระเสียว	390	299	259	289	72	172	58	68	23	28	9	11	339	0.00	24.42	7.20	0.05	22.14							
<b>รวมภาคกลาง</b>	<b>1,540</b>	<b>1,419</b>	<b>1,359</b>	<b>1,197</b>	<b>668</b>	<b>477</b>	<b>34</b>	<b>135</b>	<b>10</b>	<b>75</b>	<b>5</b>	<b>6</b>	<b>2,917</b>	<b>0.00</b>	<b>27.54</b>	<b>0.94</b>	<b>0.32</b>	<b>425.26</b>							
<b>ตะวันออก</b>																									
ศรีนครินทร์*	18,770	17,745	7,480	15,562	16,199	15,339	86	13,500	76	3,235	18	43	4,661	51.10	1,001.31	21.48	18.04	3,108.30							
วิภาวดีรังสิต*	11,000	8,860	5,848	6,767	7,257	7,403	84	4,617	52	1,605	18	27	5,494	46.75	1,014.71	18.47	12.06	3,308.10							
<b>รวมภาคตะวันออก</b>	<b>29,770</b>	<b>26,605</b>	<b>13,328</b>	<b>22,329</b>	<b>23,456</b>	<b>22,742</b>	<b>85</b>	<b>18,117</b>	<b>68</b>	<b>4,840</b>	<b>18</b>	<b>36</b>	<b>10,155</b>	<b>97.85</b>	<b>2,016.02</b>	<b>19.85</b>	<b>30.10</b>	<b>6,416.40</b>							
<b>เขื่อนลพบุรี*</b>																									
เขื่อนลพบุรี*	225	224	219	196	177	151	68	38	17	33	15	15	316	0.44	36.15	11.44	0.45	179.73							
คลองสีซัด	450	420	390	272	310	203	48	51	12	21	5	5	299	0.00	23.80	7.96	1.05	256.10							
บางพระ	127	117	105	101	84	62	53	41	35	29	25	28	50	0.00	27.21	54.43	0.20	55.02							
หนองปรือใหญ่	206	164	150	143	150	111	68	92	56	79	48	52	218	0.00	67.54	30.98	0.00	34.69							
ประหาร	322	295	275	259	233	187	63	120	41	100	34	36	286	0.94	74.65	26.10	0.40	146.25							
นฤปดินทรอินคา	338	295	276	216	263	118	40	70	24	50	17	18	391	0.32	34.89	8.92	0.00	213.22							
<b>รวมภาคตะวันออก</b>	<b>1,668</b>	<b>1,515</b>	<b>1,415</b>	<b>1,187</b>	<b>1,217</b>	<b>833</b>	<b>55</b>	<b>412</b>	<b>27</b>	<b>312</b>	<b>21</b>	<b>22</b>	<b>1,560</b>	<b>1.70</b>	<b>264.24</b>	<b>16.94</b>	<b>2.11</b>	<b>885.01</b>							
<b>ใต้</b>																									
แก่งกระจาน	900	710	645	448	614	692	97	372	52	307	43	48	896	8.35	296.78	33.12	2.16	504.69							
ปราจีนบุรี	490	391	373	284	353	308	79	191	49	173	44	46	454	1.10	81.71	18.00	1.75	213.59							
รัชชประภา*	6,144	5,639	4,287	4,419	4,708	4,403	78	3,409	60	2,057	36	48	2,680	9.94	915.22	34.15	9.59	2,110.61							
บางบาล*	1,590	1,454	1,178	1,192	1,073	823	57	811	56	535	37	45	1,581	2.21	524.88	33.20	4.05	752.25							
<b>รวมภาคใต้</b>	<b>9,124</b>	<b>8,194</b>	<b>6,484</b>	<b>6,343</b>	<b>6,749</b>	<b>6,226</b>	<b>76</b>	<b>4,782</b>	<b>58</b>	<b>3,072</b>	<b>37</b>	<b>47</b>	<b>5,610</b>	<b>21.60</b>	<b>1,818.59</b>	<b>32.42</b>	<b>17.55</b>	<b>3,581.13</b>							
<b>รวมทั้งประเทศ</b>	<b>80,106</b>	<b>70,926</b>	<b>47,384</b>	<b>58,094</b>	<b>54,290</b>	<b>49,385</b>	<b>70</b>	<b>34,026</b>	<b>48</b>	<b>10,517</b>	<b>15</b>	<b>22</b>	<b>42,846</b>	<b>152.06</b>	<b>6,699.39</b>	<b>15.64</b>	<b>101.99</b>	<b>23,773.20</b>							

ต่ำกว่า 30 %  
รวม 20 แห่ง

ตั้งแต่ 31 - 50 %  
รวม 8 แห่ง

มากกว่า 50 %  
รวม 7 แห่ง



## 2.4 สภาพน้ำในอ่างเก็บน้ำ 4 เขื่อนหลักกลุ่มเจ้าพระยา (ข้อมูล วันที่ 5 ส.ค. 62)

อ่างเก็บน้ำ	ปริมาณน้ำในอ่างฯ		ปริมาณน้ำใช้การได้		ปริมาณน้ำไหลลงอ่างฯ		ปริมาณน้ำระบาย		รับน้ำได้อีก
	ปี 2562	% ความจุ	ปริมาณน้ำ	% ใช้การ	วันนี้	เมื่อวาน	วันนี้	เมื่อวาน	
ภูมิพล	4,286	32	486	5	3.39	1.88	21.00	21.00	9,176
สิริกิติ์	3,312	35	462	7	20.99	25.26	17.79	17.98	6,198
ภูมิพล+สิริกิติ์	7,599	33	949	6	24.38	27.14	38.79	38.98	15,373
แควน้อยฯ	113	12	70	8	1.62	0.76	1.73	1.73	826
ป่าสักชลสิทธิ์	30	3	27	3	0.00	0.00	0.27	0.27	930
<b>รวมทั้งหมด</b>	<b>7,741</b>	<b>31</b>	<b>1,045</b>	<b>6</b>	<b>26.00</b>	<b>27.90</b>	<b>40.79</b>	<b>40.98</b>	<b>17,130</b>

(หน่วย : ล้าน ลบ.ม.)

## 2.5 การจัดสรรน้ำฤดูฝน

อ่างเก็บน้ำ	แผน (ล้าน ลบ.ม.)	ผลการจัดสรร (ล้าน ลบ.ม.)	คงเหลือ (ล้าน ลบ.ม.)
ทั่วประเทศ (4 ส.ค. 62)	31,010	10,902 (35%)	20,106 (65%)
เจ้าพระยา (4 เขื่อน) (3 ส.ค. 62)	11,277	4,388 (39%)	6,889 (61%)

### สรุปการบริหารจัดการน้ำทั่วประเทศ

- ต้นฤดูฝน ปี 2562 (วันที่ 1 พ.ค.62) มีปริมาณน้ำใช้การทั่วประเทศ รวมทั้งสิ้น 18,626 ล้าน ลบ.ม. ปัจจุบัน (4 ส.ค.62) มีปริมาณน้ำใช้การรวม 11,942 ล้าน ลบ.ม. ปริมาณน้ำระบาย จำนวน 114.85 ล้าน ลบ.ม. คงเหลือปริมาณน้ำใช้การรวม 7,724 ล้าน ลบ.ม. (18,626 - 10,902)
- วางแผนจัดสรรน้ำฤดูฝน ปี 61/62 (1 พ.ค.62 – 31 ต.ค.62) ทั้งสิ้น จำนวน 31,010 ล้าน ลบ.ม. ตามลำดับความสำคัญดังนี้ เพื่ออุปโภค-บริโภค 2,310 ล้าน ลบ.ม. อุตสาหกรรม 446 ล้าน ลบ.ม. รักษาระบบนิเวศน์และอื่นๆ 6,438 ล้าน ลบ.ม. และ เกษตร 21,816 ล้าน ลบ.ม.
- ผลการจัดสรรน้ำฤดูฝน (1 พ.ค.62 – 4 ส.ค.62) จัดสรรน้ำแล้ว 10,902 ล้าน ลบ.ม. คงเหลือจากแผนการจัดสรรน้ำฤดู 20,106 ล้าน ลบ.ม. (31,010 – 10,902)

### สรุปการบริหารจัดการน้ำในเขตพื้นที่ลุ่มเจ้าพระยา

- ต้นฤดูฝน ปี2562 (วันที่ 1 พ.ค.62) มีปริมาณน้ำใช้การจาก 4 เขื่อนหลัก รวมทั้งสิ้น 5,123 ล้าน ลบ.ม. (เขื่อนภูมิพล เขื่อนสิริกิติ์ เขื่อนป่าสักชลสิทธิ์ และเขื่อนแควน้อยบำรุงแดน) ปัจจุบัน (4 ส.ค.62) มีปริมาณน้ำใช้การรวม 1,062 ล้าน ลบ.ม. ปริมาณน้ำระบาย จำนวน 40.98 ล้าน ลบ.ม. คงเหลือปริมาณน้ำใช้การรวม 735 ล้าน ลบ.ม. (5,123 – 4,388)
- วางแผนจัดสรรน้ำลุ่มน้ำเจ้าพระยาฤดูฝน ปี 2562 (1 พ.ค.62 – 31 ต.ค.62) ทั้งสิ้น จำนวน 11,277 ล้าน ลบ.ม.
- ผลการจัดสรรน้ำฤดูฝน (1 พ.ค.62 – 4 ส.ค.62) จัดสรรน้ำแล้ว 4,388 ล้าน ลบ.ม. คงเหลือจากแผนการจัดสรรน้ำฤดูฝน 6,889 ล้าน ลบ.ม. (10,902 – 4,388)

### 3. วิเคราะห์สถานการณ์

#### 3.1 คาดการณ์ปริมาณฝนจากกรมอุตุนิยมวิทยา (3 วันล่วงหน้า)

- วันที่ 5 ส.ค.62 (วันที่ 5 ส.ค. 62 เวลา 07.00 น.- 6 ส.ค. 62 เวลา 07.00 น.) มีฝนตกปานกลาง (10.1 มม. - 35.0 มม.) บริเวณพื้นที่ ภาคเหนือ ภาคกลาง ภาคตะวันตก จ.เลย จ.หนองคาย จ.หนองบัวลำภู จ.อุดรธานี จ.สกลนคร จ.นครพนม จ.ชัยภูมิ จ.ยโสธร จ.อำนาจเจริญ จ.อุบลราชธานี จ.สุรินทร์ จ.ศรีสะเกษ จ.นครนายก จ.ปราจีนบุรี จ.สระแก้ว จ.ฉะเชิงเทรา จ.จันทบุรี จ.ชุมพร จ.ระนอง จ.สุราษฎร์ธานี จ.พังงา จ.กระบี่ จ.นครศรีธรรมราช และจ.นราธิวาส **มีฝนตกหนัก (35.1 มม.-90.0 มม.)** บริเวณพื้นที่ จ.แม่ฮ่องสอน จ.เชียงใหม่ จ.ลำพูน จ.ลำปาง จ.ตราด จ.พิษณุโลก จ.เลย กรุงเทพมหานคร จ.ฉะเชิงเทรา จ.จันทบุรี จ.ตราด จ.กาญจนบุรี จ.เพชรบุรี จ.ประจวบคีรีขันธ์ จ.ชุมพร จ.ระนอง จ.สุราษฎร์ธานี จ.พังงา จ.กระบี่ และจ.นครศรีธรรมราช **ฝนตกหนักมาก (มากกว่า 90.0 มม.)** บริเวณพื้นที่ จ.แม่ฮ่องสอน จ.เชียงใหม่ จ.ตาก จ.กาญจนบุรี จ.ตราด และจ.เพชรบุรี

- วันที่ 6 ส.ค.62 (วันที่ 6 ส.ค. 62 เวลา 07.00 น.- 7 ส.ค. 62 เวลา 07.00 น.) มีฝนตกปานกลาง (10.1 มม.-35.0 มม.) บริเวณพื้นที่ ภาคเหนือ ภาคตะวันออกเฉียงเหนือ ภาคตะวันออก ภาคกลาง จ.กาญจนบุรี จ.เพชรบุรี จ.ระนอง จ.พังงา จ.สุราษฎร์ธานี และจ.นครศรีธรรมราช **มีฝนตกหนัก(35.1 มม.-90.0 มม.)** บริเวณพื้นที่ จ.แม่ฮ่องสอน จ.เชียงใหม่ จ.ตาก จ.กาญจนบุรี จ.อุดรธานี จ.หนองคาย จ.บึงกาฬ จ.สกลนคร จ.ขอนแก่น จ.กาฬสินธุ์ จ.นครพนม จ.มุกดาหาร จ.ร้อยเอ็ด จ.ยโสธร จ.อำนาจเจริญ จ.อุบลราชธานี จ.ศรีสะเกษ จ.สุรินทร์ จ.บุรีรัมย์ จ.สระบุรี จ.พนครศรีอยุธยา จ.สมุทรปราการ จ.นครนายก จ.ปราจีนบุรี จ.สระแก้ว จ.ฉะเชิงเทรา จ.ชลบุรี จ.ระยอง จ.จันทบุรี และจ.ตราด **ฝนตกหนักมาก (มากกว่า 90.0 มม.)** บริเวณพื้นที่ จ.แม่ฮ่องสอน จ.ตาก จ.เชียงใหม่ จ.จันทบุรี และจ.ตราด

- วันที่ 7 ส.ค.62 (วันที่ 7 ส.ค. 62 เวลา 07.00 น.- 8 ส.ค. 62 เวลา 07.00 น.) มีฝนตกปานกลาง (10.1 มม.-35.0 มม.) บริเวณพื้นที่ ภาคเหนือ ภาคตะวันออกเฉียงเหนือ ภาคตะวันออก ภาคกลาง จ.กาญจนบุรี จ.เพชรบุรี จ.ประจวบคีรีขันธ์ จ.ระนอง จ.พังงา และจ.สุราษฎร์ธานี **มีฝนตกหนัก (35.1 มม.-90.0 มม.)** บริเวณพื้นที่ จ.แม่ฮ่องสอน จ.เชียงใหม่ จ.ตาก จ.กาญจนบุรี จ.อุดรธานี จ.สกลนคร จ.ขอนแก่น จ.กาฬสินธุ์ จ.นครพนม จ.มุกดาหาร จ.ร้อยเอ็ด จ.ยโสธร จ.อำนาจเจริญ จ.อุบลราชธานี จ.ศรีสะเกษ จ.สุรินทร์ จ.บุรีรัมย์ จ.สระบุรี จ.พนครศรีอยุธยา จ.สมุทรปราการ จ.นครนายก จ.ปราจีนบุรี จ.สระแก้ว จ.ฉะเชิงเทรา จ.ชลบุรี จ.ระยอง จ.จันทบุรี จ.ตราด และจ.พังงา **ฝนตกหนักมาก (มากกว่า 90.0 มม.)** บริเวณพื้นที่ จ.นครพนม จ.มุกดาหาร จ.ตราด และจ.จันทบุรี

### 3.2 คาดการณ์ปริมาณน้ำ (วันที่ 6 ส.ค.62)

คาดการณ์ปริมาณน้ำไหลผ่านลุ่มน้ำปิงที่สถานี P.17 อ.บรรพตพิสัย จ.นครสวรรค์ จะมีปริมาณน้ำไหลผ่าน 162 ลบ.ม./วินาที **มีแนวโน้มเพิ่มขึ้น** ส่วนลุ่มน้ำน่านที่สถานี N.67 อ.ชุมแสง จ.นครสวรรค์ จะมีปริมาณน้ำไหลผ่าน 134 ลบ.ม./วินาที **มีแนวโน้มเพิ่มขึ้น** โดยจะทำให้ในลุ่มน้ำเจ้าพระยาที่สถานี C.2 อ.เมืองนครสวรรค์ จ.นครสวรรค์ จะมีปริมาณน้ำผ่าน 237 ลบ.ม./วินาที **มีแนวโน้มเพิ่มขึ้น**

### 4. รายงานสถานการณ์ค่าความเค็ม (ข้อมูล วันที่ 5 ส.ค.62)

แม่น้ำ	สถานีเฝ้าระวัง	เกณฑ์เฝ้าระวัง (กรัม/ลิตร)	ค่าความเค็ม (กรัม/ลิตร)
เจ้าพระยา	ประปาสำแล	0.25	0.20
ปราจีน-บางปะกง	ปราจีนบุรี	2.00	0.09
ท่าจีน	ปากคลองจินดา	0.75	0.18
แม่กลอง	ปากคลองดำเนินสะดวก	2.00	0.13

### 5. สรุปผลการวิเคราะห์สถานการณ์

สถานการณ์น้ำท่าในลำน้ำสายหลักต่างๆ ทั่วประเทศ อยู่ในเกณฑ์ปกติ

### 6. ข้อปฏิบัติ

1. บริหารจัดการน้ำให้เป็นไปตามแผนที่กำหนดโดยเคร่งครัด
2. ติดตามสถานการณ์น้ำ ระดับน้ำ ปริมาณน้ำ และคุณภาพน้ำ อย่างใกล้ชิด โดยหากเกิดเหตุการณ์ ให้สรุปรายงานมายังศูนย์ปฏิบัติการน้ำอัจฉริยะ (SWOC) โดยช่องทาง e-mail : wmsc.1460@gmail.com และ Line : SWOC CENTER โดยด่วน