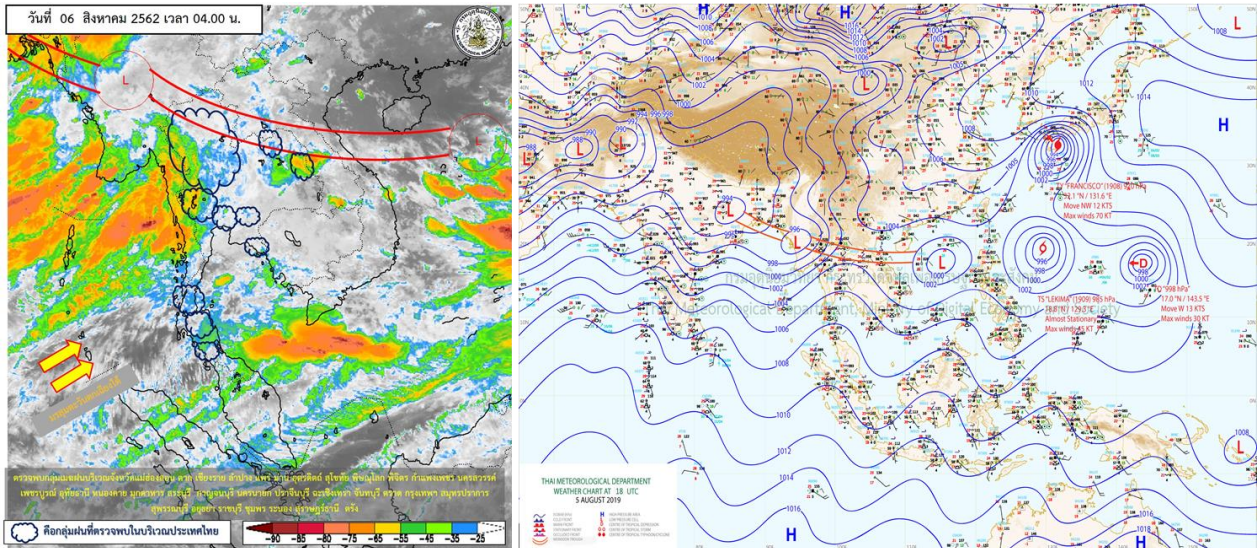


รายงานสรุปศูนย์ปฏิบัติการน้ำอัจฉริยะ
เรื่อง สถานการณ์น้ำและการเฝ้าระวัง
ประจำวันอังคารที่ 6 สิงหาคม พ.ศ. 2562

1. สภาพอากาศและปริมาณฝน



1.1 สภาพอากาศ (กรมอุตุนิยมวิทยา)

แผนที่อากาศผิวพื้นวันที่ 6 สิงหาคม 2562 ร่องมรสุมพาดผ่านภาคเหนือและภาคตะวันออกเฉียงเหนือตอนบน เข้าสู่หย่อมความกดอากาศต่ำกำลังแรงบริเวณทะเลจีนใต้ตอนบน ประกอบกับมรสุมตะวันตกเฉียงใต้กำลังแรงยังคงพัดปกคลุมทะเลอันดามัน ประเทศไทย และอ่าวไทย **ส่งผลให้ประเทศไทยยังคงมีฝนตกต่อเนื่อง และมีฝนตกหนักบางแห่ง กับมีลมแรง** สำหรับคลื่นลมบริเวณทะเลอันดามันและอ่าวไทยตอนบนมีกำลังแรง

1.2 สภาพฝน

ปริมาณฝนสูงสุด 5 อันดับ จากกรมอุตุนิยมวิทยา เวลา 07.00 น. วันที่ 5 ส.ค.62 ถึง เวลา 07.00 น. วันที่ 6 ส.ค.62 ตามลำดับ ดังนี้

1. ต.หนองลู อ.สังขละบุรี กาญจนบุรี	วัดปริมาณฝนได้	98.5	มม.
2. ต.เปือ อ.เขียงกลาง น่าน	วัดปริมาณฝนได้	76.0	มม.
3. ต.เกาะช้าง อ.เกาะช้าง ตราด	วัดปริมาณฝนได้	65.5	มม.
4. ต.ดอนเตย อ.นาทม นครพนม	วัดปริมาณฝนได้	60.5	มม.
5. ต.ทุ่งนทรี อ.เขาสมิง ตราด	วัดปริมาณฝนได้	60.0	มม.

2. สถานการณ์น้ำท่าและสภาพน้ำในอ่างเก็บน้ำ

2.1 สถานการณ์น้ำท่าในลุ่มน้ำต่างๆ (6 ส.ค.62 เวลา 06.00 น.)

แม่น้ำ	สถานี	ที่ตั้งสถานี			ตลิ่ง ม.	ความจุ ม. ³ / ไร่.	ระดับน้ำ ม.	ปริมาณน้ำ		ต่ำ(-) สูง(+) กว่าตลิ่ง	อยู่ใน เกณฑ์	แนวโน้ม
								วันนี้ ม. ³ / ไร่.	เมื่อวาน ม. ³ / ไร่.			
1. ปิง	P.1	สะพานนารัฐ	อำเภอเมือง	จังหวัดเชียงใหม่	3.70	490	1.39	28.80	24.00	-2.31	น้อย	เพิ่มขึ้น
ปิง	P.7A	สะพานบ้านห้วยยาง	อำเภอเมือง	จังหวัดกำแพงเพชร	5.34	3,000	0.87	250.00	257.60	-4.47	น้อย	ลดลง
ปิง	P.17	บ้านท่าจั่ว	อำเภอบรรพตพิสัย	จังหวัดนครสวรรค์	39.80	2,990	34.84	147.00	152.00	-4.96	น้อย	ลดลง
2. วัง	W.1C	สะพานเสตุวารีย์	อำเภอเมือง	จังหวัดลำปาง	5.20	640	0.00	0.00	1.40	-5.20	น้อย	ทรงตัว
วัง	W.4A	บ้านวังหมัน	อำเภอสามเงา	จังหวัดตาก	6.10	458	0.86	***	***	-5.24	N/A	N/A
3. ยม	Y.1C	สะพานบ้านน้ำโค้ง	อำเภอเมือง	จังหวัดแพร่	8.20	1,000	0.00	0.00	43.62	-8.20	น้อย	ลดลง
ยม	Y.16	บ้านบางระกำ	อำเภอบางระกำ	จังหวัดพิษณุโลก	7.30	207	1.97	***	***	-5.33	N/A	N/A
4. น่าน	N.1	หน้าสำนักงานป่าไม้	อำเภอเมือง	จังหวัดน่าน	7.00	1,265	0.00	0.00	656.40	-7.00	น้อย	ลดลง
น่าน	N.5A	สะพานเอกาทศรถ	อำเภอเมือง	จังหวัดพิษณุโลก	10.54	1,452	1.77	181.10	114.30	-8.77	น้อย	เพิ่มขึ้น
น่าน	N.67	สะพานบ้านเกยไชย	อำเภอชุมแสง	จังหวัดนครสวรรค์	28.30	1,520	18.91	127.00	131.00	-9.39	น้อย	ลดลง
5. เจ้าพระยา	C.2	ค่ายจิรประวัติ	อำเภอเมือง	จังหวัดนครสวรรค์	26.20	3,590	17.69	228.00	235.00	-8.51	น้อย	ลดลง
เจ้าพระยา	C.13	ท้ายเขื่อนเจ้าพระยา	อำเภอสรรพยา	จังหวัดชัยนาท	16.34	2,840	5.51	70.00	70.00	-10.83	น้อย	ทรงตัว
6. ป่าสัก	S.28	ท้ายเขื่อนป่าสักชลสิทธิ์	อำเภอพัฒนานิคม	จังหวัดลพบุรี	31.46	1,175	16.74	***	***	-14.72	N/A	N/A
ป่าสัก	S.26	ท้ายเขื่อนพระรามหก	อำเภอท่าเรือ	จังหวัดพระนครศรีอยุธยา	8.00	800	0.58	***	***	-7.42	N/A	N/A
ป่าสัก	S.5	รพ.ปิฎกมหาราชอุทิศ	อำเภอพระนครศรีอยุธยา	จังหวัดพระนครศรีอยุธยา	4.70	1,400	0.50	**	**	-4.20	N/A	N/A
7. มูล	M.6A	บ้านสะตึก	อำเภอสตึก	จังหวัดบุรีรัมย์	6.00	440	-0.38	***	***	-6.38	N/A	N/A
มูล	M.182	บ้านสีถาน	อำเภอกันทรารมย์	จังหวัดศรีสะเกษ	10.60	1,540	3.50	***	***	-7.10	N/A	N/A
มูล	M.7	สะพานเสรีประชาธิปไตย	อำเภอเมือง	จังหวัดอุบลราชธานี	7.00	2,300	2.33	79.50	87.00	-4.67	น้อย	ลดลง
8. ซี	E.20A	บ้านบ้านฟ้าหยาด	อำเภอมหาชนะชัย	จังหวัดยโสธร	10.00	1,000	0.00	0.00	7.64	-10.00	น้อย	ลดลง
9. เพชรบุรี	B.9	บ้านสาระเห็ด	อำเภอท่ายาง	จังหวัดเพชรบุรี	6.60	400	2.47	16.75	16.75	-4.13	น้อย	ทรงตัว
เพชรบุรี	B.6A	สะพานท่าเกวียน	อำเภอกังกระจាន	จังหวัดเพชรบุรี	6.00	260	0.63	1.15	1.10	-5.37	น้อย	เพิ่มขึ้น
เพชรบุรี	B.15	สะพานเทศบาล	อำเภอเมือง	จังหวัดเพชรบุรี	5.10	150	0.79	6.33	9.02	-4.31	น้อย	ลดลง

2.2 สภาพน้ำในอ่างเก็บน้ำขนาดกลาง (ข้อมูล วันที่ 5 ส.ค. 62)

ข้อมูลวันที่ 5 สิงหาคม 2562															
สรุปอ่างขนาดกลางที่มีปริมาตรในช่วง <=30 % และ >100 %															
<=30 %				31 - 50 %				>50-100%				>100 %			
ภาค	จำนวน	สขป.	จำนวน	ภาค	จำนวน	สขป.	จำนวน	ภาค	จำนวน	สขป.	จำนวน	ภาค	จำนวน	สขป.	จำนวน
เหนือ	24	1	1	เหนือ	31	1	7	เหนือ	20	1	7	เหนือ	0	1	0
		2	13			2	16			2	10			2	0
		3	3			3	1			3	1			3	0
		4	7			4	7			4	2			4	0
ตะวันออกเฉียงเหนือ	128	5	25	ตะวันออกเฉียงเหนือ	58	5	19	ตะวันออกเฉียงเหนือ	30	5	9	ตะวันออกเฉียงเหนือ	2	5	0
		6	40			6	10			6	2			6	0
		7	12			7	19			7	14			7	2
		8	51			8	10			8	5			8	0
ตะวันออก	16	9	16	ตะวันออก	15	9	15	ตะวันออก	19	9	19	ตะวันออก	1	9	1
กลาง	13	10	12	กลาง	6	10	5	กลาง	3	10	2	กลาง	0	10	0
		11	0			11	0			11	0			11	0
		12	1			12	1			12	1			12	0
ตะวันตก	2	13	2	ตะวันตก	1	13	1	ตะวันตก	4	13	4	ตะวันตก	0	13	0
ใต้	3	14	1	ใต้	17	14	5	ใต้	19	14	11	ใต้	0	14	0
		15	2			15	5			15	6			15	0
		16	0			16	7			16	1			16	0
		17	0			17	0			17	1			17	0
รวม	186	รวม	186	รวม	128	รวม	128	รวม	95	รวม	95	รวม	3	รวม	3

รวมทั้งหมด 412 แห่ง

2.3 สภาพน้ำในอ่างเก็บน้ำขนาดใหญ่ (ข้อมูล วันที่ 5 ส.ค. 62)

ภูมิ อ่างเก็บน้ำเขื่อน	ความจุ ที่ รณส. (ล้าน ม. ³)	ความจุ ที่ รณก. (ล้าน ม. ³)	ความจุน้ำ ใช้การ (ล้าน ม. ³)	ณ วันที่											ปริมาณน้ำไหลลงอ่างเก็บน้ำ				ปริมาณน้ำระบาย		แนวโน้มปริมาณอ่างฯ เพิ่ม/ลดลง (+/-) เทียบกับเดือน (ล้าน ม. ³)																						
				1 ม.ค.2561 (ล้าน ม. ³)	1 ม.ค.2562 (ล้าน ม. ³)	ปี2561						ปี2562					รวม ทั้งปี (ล้าน ม. ³)	วันนี้ (ล้าน ม. ³)	สะสมตั้งแต่ 1 ม.ค.2562			วันนี้ (ล้าน ม. ³)	สะสม ตั้งแต่ 1 ม.ค.2562 (ล้าน ม. ³)																				
						ปริมาณ (ล้าน ม. ³)	รณก. %	ปริมาณ (ล้าน ม. ³)	รณก. %	ปริมาณใช้การ (ล้าน ม. ³)	รณก. %	%	%	%	%	%			%	%				%																			
																									ปริมาณ (ล้าน ม. ³)	% เทียบกับ เฉลี่ยทั้งปี																	
เหนือ																																											
ภูมิพล*	13,462	13,462	9,662	10,556	9,023	7,682	57	4,286	32	486	4	5	5,617	3.39	325.24	5.79	21.00	4,474.40	-18.15																								
สิริกิติ์*	10,508	9,510	6,660	7,947	7,382	6,335	67	3,312	35	462	5	7	5,716	20.99	906.50	15.86	17.79	4,812.23	+2.73																								
แม่จันทน์*	323	265	253	263	266	117	44	81	31	69	26	27	314	1.23	19.96	6.36	0.03	189.36	+1.21																								
แม่กว๊านจันทน์*	295	263	249	130	147	81	31	47	18	33	12	13	190	1.67	41.72	21.96	0.14	130.98	+1.50																								
ก้วม	106	106	103	99	92	29	28	43	41	40	38	39	560	1.25	225.07	40.19	0.91	274.62	+0.34																								
กัวลอม	209	170	164	178	182	102	60	40	24	34	20	21	246	1.53	33.09	13.45	0.06	162.45	+1.47																								
แควน้อยบำรุงแดน	1,080	939	896	826	650	283	30	113	12	70	7	8	1,482	1.62	86.01	5.80	1.73	580.92	-0.11																								
แม่เมาะ	110	110	94	96	46	36	33	32	29	16	14	17	255	0.01	11.50	4.51	0.20	15.63	-0.19																								
รวมภาคเหนือ	26,093	24,825	18,080	20,093	17,788	14,665	59	7,954	32	1,209	5	7	14,382	31.69	1,649.10	11.47	41.85	10,640.59	-11.20																								
ตะวันออกเฉียงเหนือ																																											
ห้วยหลวง	136	136	129	110	59	61	45	28	21	21	16	16	165	0.00	13.65	8.27	0.15	41.16	-0.18																								
น้ำจืด	780	520	475	463	399	532	102	212	41	167	32	35	460	0.39	51.33	11.16	1.39	245.10	-1.00																								
น้ำพุง*	200	165	157	129	118	104	63	34	21	26	16	17	136	0.28	26.17	19.24	0.00	77.35	+0.23																								
จุฬารัตน์*	181	164	127	156	122	106	65	42	26	5	3	4	162	0.17	39.18	24.19	0.00	97.00	+0.16																								
อุบลรัตน์*	4,640	2,431	1,850	2,115	772	780	32	546	22	-35	-1	-2	2,536	0.00	195.59	7.71	0.50	142.83	-1.46																								
ลำปาว	2,450	1,980	1,880	1,706	1,143	1,253	63	437	22	337	17	18	2,303	0.00	232.26	10.09	4.20	891.56	-4.20																								
ลำตะคอง	445	314	292	190	248	208	66	140	45	117	37	40	266	0.00	19.57	7.36	0.86	78.37	-1.08																								
ลำพระเพลิง	242	155	154	137	75	79	51	23	15	21	14	14	170	0.02	11.85	6.97	0.00	53.73	+0.00																								
มูลเงิน	350	141	134	109	69	71	51	35	25	28	20	21	96	0.07	10.18	10.60	0.39	28.00	-0.36																								
ลำพระ	325	275	268	199	163	124	45	68	25	61	22	23	203	0.18	17.04	8.39	1.14	76.42	-1.05																								
ลำนางรอง	197	121	118	77	39	47	39	23	19	19	16	16	51	0.00	6.72	13.17	0.32	14.58	-0.52																								
สิรินธร*	1,966	1,966	1,135	1,555	1,206	1,090	55	1,041	53	210	11	18	1,674	23.74	356.90	21.32	0.00	129.50	+23.18																								
รวมภาคตอน	11,911	8,368	6,718	6,946	4,414	4,456	53	2,628	31	1,012.45	12	15	8,222	24.84	980.42	11.92	8.95	1,875.60	+13.72																								
กลาง																																											
ป่าสักชลสิทธิ์	960	960	957	770	555	211	22	30	3	27	3	3	2,438	0.00	0.59	0.02	0.27	395.89	-0.68																								
ทับเสลา	190	160	143	138	42	73	46	37	23	20	12	14	140	0.00	2.53	1.81	0.00	7.50	+0.00																								
กระเทียม	390	299	259	289	72	171	57	68	23	28	9	11	339	0.00	24.42	7.20	0.05	22.19	-0.10																								
รวมภาคกลาง	1,540	1,419	1,359	1,197	668	455	32	135	9	75	5	5	2,917	0.00	27.54	0.94	0.32	425.58	-0.78																								
ตะวันตก																																											
ศรีนครินทร์*	18,770	17,745	7,480	15,562	16,199	15,369	87	13,521	76	3,256	18	44	4,661	42.63	1,043.94	22.40	18.07	3,126.37	+21.17																								
วังจันทน์*	11,000	8,860	5,848	6,767	7,257	7,438	84	4,659	53	1,647	19	28	5,494	54.72	1,069.43	19.47	12.04	3,320.14	+42.09																								
รวมภาคตะวันตก	29,770	26,605	13,328	22,329	23,456	22,807	86	18,181	68	4,904	18	37	10,155	97.35	2,113.37	20.81	30.11	6,446.51	+63.26																								
ตะวันออก																																											
ขุนด่านปราการชล	225	224	219	196	177	153	68	37	17	33	15	15	316	0.38	36.53	11.56	0.45	180.19	-0.08																								
คลองสิียด	450	420	390	272	310	203	48	50	12	20	5	5	299	0.00	23.80	7.96	1.05	257.15	-1.17																								
บางพระ	127	117	105	101	84	62	53	41	35	29	25	28	50	0.02	27.23	54.46	0.21	55.23	-0.19																								
หนองปลาไหล	206	164	150	143	150	111	68	92	56	78	48	52	218	0.07	67.61	31.01	0.00	34.69	-0.33																								
ประแสร์	322	295	275	259	233	187	63	120	41	100	34	36	286	0.56	75.21	26.30	0.40	146.65	+0.00																								
นฤปดินทรจินดา	338	295	276	216	263	119	40	70	24	51	17	18	391	0.32	35.21	9.00	0.00	213.22	+0.28																								
รวมภาคตะวันออก	1,668	1,515	1,415	1,187	1,217	835	55	410	27	310	20	22	1,560	1.34	265.58	17.02	2.11	887.12	-1.49																								
ใต้																																											
แก่งกระจาน	900	710	645	448	614	703	99	378	53	313	44	49	896	9.00	305.78	34.13	2.16	506.85	+6.71																								
ปราณบุรี	490	391	373	284	353	306	78	192	49	174	45	47	454	2.83	84.55	18.62	1.75	215.34	+1.08																								
รัชชประภา*	6,144	5,639	4,287	4,419	4,708	4,400	78	3,409	60	2,057	36	48	2,680	3.57	918.79	34.28	3.22	2,113.83	+0.00																								
บึงฉลวย*	1,590	1,454	1,178	1,192	1,073	817	56	808	56	532	37	45	1,581	1.00	525.88	33.26	4.00	756.25	-3.11																								
รวมภาคใต้	9,124	8,194	6,484	6,343	6,749	6,227	76	4,787	58	3,077	38	47	5,610	16.40	1,834.99	32.71	11.13	3,592.27	+4.68																								
รวมทั้งประเทศ	80,106	70,926	47,384	58,094	54,290	49,446	70	34,094	48	10,587	15	22	42,846	171.62	6,871.01	16.04	94.48	23,867.68	+68.19																								

ต่ำกว่า 30 % ตั้งแต่ 31 - 50 % มากกว่า 50 %
 รวม 20 แห่ง รวม 8 แห่ง รวม 7 แห่ง

2.4 สภาพน้ำในอ่างเก็บน้ำ 4 เขื่อนหลักกลุ่มเจ้าพระยา (ข้อมูล วันที่ 6 ส.ค. 62)

สภาพน้ำในอ่างเก็บน้ำ ภูมิพล สิริกิติ์ แควน้อยฯ และป่าสักฯ วันที่ 6 สิงหาคม 2562

อ่างเก็บน้ำ	ปริมาณน้ำในอ่างฯ		ปริมาณน้ำใช้การได้		ปริมาณน้ำไหลลงอ่างฯ		ปริมาณน้ำระบาย		รับน้ำได้อีก
	ปี 2562	% ความจุ	ปริมาณน้ำ	% ใช้การ	วันนี้	เมื่อวาน	วันนี้	เมื่อวาน	
ภูมิพล	4,286	32	486	5	16.38	3.39	16.00	21.00	9,176
สิริกิติ์	3,331	35	481	7	33.57	20.99	13.92	17.79	6,179
ภูมิพล+สิริกิติ์	7,618	33	968	6	49.95	24.38	29.92	38.79	15,354
แควน้อยฯ	113	12	70	8	1.39	1.62	1.17	1.73	826
ป่าสักชลสิทธิ์	30	3	27	3	0.00	0.00	0.27	0.27	930
รวมทั้งหมด	7,760	31	1,064	6	51.34	26.00	31.36	40.79	17,111

(หน่วย : ล้าน ลบ.ม.)

2.5 การจัดสรรน้ำฤดูฝน

อ่างเก็บน้ำ	แผน (ล้าน ลบ.ม.)	ผลการจัดสรร (ล้าน ลบ.ม.)	คงเหลือ (ล้าน ลบ.ม.)
ทั่วประเทศ (5 ส.ค. 62)	31,008	11,010 (36%)	19,998 (64%)
เจ้าพระยา (4 เขื่อน) (6 ส.ค. 62)	11,277	4,461 (40%)	6,816 (60%)

สรุปการบริหารจัดการน้ำทั้งประเทศ

1. ต้นฤดูฝน ปี 2562 (วันที่ 1 พ.ค.62) มีปริมาณน้ำใช้การทั้งประเทศ รวมทั้งสิ้น 18,626 ล้าน ลบ.ม. ปัจจุบัน (5 ส.ค.62) มีปริมาณน้ำใช้การรวม 12,012 ล้าน ลบ.ม. ปริมาณน้ำระบาย จำนวน 108.42 ล้าน ลบ.ม. คงเหลือปริมาณน้ำใช้การรวม 7,616 ล้าน ลบ.ม. (18,626 - 11,010)

2. วางแผนจัดสรรน้ำฤดูฝน ปี 61/62 (1 พ.ค.62 - 31 ต.ค.62) ทั้งสิ้น จำนวน 31,010 ล้าน ลบ.ม. ตามลำดับความสำคัญดังนี้ เพื่ออุปโภค-บริโภค 2,310 ล้าน ลบ.ม. อุตสาหกรรม 446 ล้าน ลบ.ม. รักษาระบบนิเวศและอื่นๆ 6,438 ล้าน ลบ.ม. และ เกษตร 21,816 ล้าน ลบ.ม.

3. ผลการจัดสรรน้ำฤดูฝน (1 พ.ค.62 - 5 ส.ค.62) จัดสรรน้ำแล้ว 11,010 ล้าน ลบ.ม. คงเหลือจากแผนการจัดสรรน้ำฤดู 19,998 ล้าน ลบ.ม. (31,008 - 11,010)

สรุปการบริหารจัดการน้ำในเขตพื้นที่ลุ่มเจ้าพระยา

1. ต้นฤดูฝน ปี2562 (วันที่ 1 พ.ค.62) มีปริมาณน้ำใช้การจาก 4 เขื่อนหลัก รวมทั้งสิ้น 5,123 ล้าน ลบ.ม. (เขื่อนภูมิพล เขื่อนสิริกิติ์ เขื่อนป่าสักชลสิทธิ์ และเขื่อนแควน้อยบำรุงแดน) ปัจจุบัน (6 ส.ค.62) มีปริมาณน้ำใช้การรวม 1,064 ล้าน ลบ.ม. ปริมาณน้ำระบาย จำนวน 31.36 ล้าน ลบ.ม. คงเหลือปริมาณน้ำใช้การรวม 662 ล้าน ลบ.ม. (5,123 - 4,461)

2. วางแผนจัดสรรน้ำลุ่มน้ำเจ้าพระยาฤดูฝน ปี 2562 (1 พ.ค.62 - 31 ต.ค.62) ทั้งสิ้น จำนวน 11,277 ล้าน ลบ.ม.

3. ผลการจัดสรรน้ำฤดูฝน (1 พ.ค.62 - 6 ส.ค.62) จัดสรรน้ำแล้ว 4,461 ล้าน ลบ.ม. คงเหลือจากแผนการจัดสรรน้ำฤดูฝน 6,816 ล้าน ลบ.ม. (11,277 - 4,461)

3. วิเคราะห์สถานการณ์

3.1 คาดการณ์ปริมาณฝนจากกรมอุตุนิยมวิทยา (3วันล่วงหน้า)

- วันที่ 6 ส.ค.62 (วันที่ 6 ส.ค. 62 เวลา 07.00 น.- 7 ส.ค. 62 เวลา 07.00 น.) มีฝนตกปานกลาง (10.1 มม. - 35.0 มม.) บริเวณพื้นที่ จ.เลย จ.ชัยภูมิ จ.นครราชสีมา จ.บุรีรัมย์ จ.สกลนคร จ.ศรีสะเกษ จ.อุบลราชธานี ภาคเหนือ ภาคกลาง ภาคตะวันออก และภาคตะวันตก มีฝนตกหนัก (35.1 มม.-90.0 มม.) บริเวณพื้นที่ จ.เชียงใหม่ จ.ลำพูน จ.ลำปาง จ.สุโขทัย จ.กาญจนบุรี จ.กาฬสินธุ์ จ.มุกดาหาร จ.ปราจีนบุรี จ.สระแก้ว จ.จันทบุรี

ฝนตกหนักมาก (มากกว่า 90.0 มม.) บริเวณพื้นที่ จ.แม่ฮ่องสอน จ.ตาก และ จ.ตราด

- วันที่ 7 ส.ค.62 (วันที่ 7 ส.ค. 62 เวลา 07.00 น.- 8 ส.ค. 62 เวลา 07.00 น.) มีฝนตกปานกลาง (10.1 มม.-35.0 มม.) บริเวณพื้นที่ จ.เลย จ.ชัยภูมิ จ.นครราชสีมา จ.นครพนม จ.มุกดาหาร จ.อำนาจเจริญ จ.อุบลราชธานี จ.ชุมพร จ.ระนอง จ.พังงา จ.สุราษฎร์ธานี ภาคเหนือ ภาคกลาง ภาคตะวันตก และภาคตะวันออก มีฝนตกหนัก (35.1 มม.-90.0 มม.) บริเวณพื้นที่ จ.น่าน จ.กำแพงเพชร จ.ชัยนาท จ.สิงห์บุรี จ.นครนายก ฝนตกหนักมาก (มากกว่า 90.0 มม.) บริเวณพื้นที่ จ.ตาก จ.กาญจนบุรี จ.อุทัยธานี และจ.ตราด

- วันที่ 8 ส.ค.62 (วันที่ 8 ส.ค. 62 เวลา 07.00 น.- 9 ส.ค. 62 เวลา 07.00 น.) มีฝนตกปานกลาง (10.1 มม.-35.0 มม.) บริเวณพื้นที่ จ.ชัยภูมิ จ.นครราชสีมา จ.บุรีรัมย์ ภาคเหนือ ภาคตะวันตก และภาคตะวันออก มีฝนตกหนัก (35.1 มม.-90.0 มม.บริเวณพื้นที่ จ.แม่ฮ่องสอน จ.ตาก จ.กำแพงเพชร จ.พิจิตร จ.เพชรบูรณ์ จ.จันทบุรี จ.ตราด จ.ราชบุรี จ.เพชรบุรี จ.ระนอง จ.พังงา และภาคกลาง ฝนตกหนักมาก (มากกว่า 90.0 มม.) บริเวณพื้นที่ จ.ตาก จ.นครสวรรค์ จ.ชัยนาท จ.ลพบุรี และจ.กาญจนบุรี

3.2 คาดการณ์ปริมาณน้ำ (วันที่ 7 ส.ค.62)

คาดการณ์ปริมาณน้ำไหลผ่านลุ่มน้ำปิงที่สถานี P.17 อ.บรรพตพิสัย จ.นครสวรรค์ จะมีปริมาณน้ำไหลผ่าน 150 ลบ.ม./วินาทีมี**แนวโน้มเพิ่มขึ้น** ส่วนลุ่มน้ำน่านที่สถานี N.67 อ.ชุมแสง จ.นครสวรรค์ จะมีปริมาณน้ำไหลผ่าน 139 ลบ.ม./วินาที มี**แนวโน้มเพิ่มขึ้น** โดยจะทำให้ในลุ่มน้ำเจ้าพระยาที่สถานี C.2 อ.เมืองนครสวรรค์ จ.นครสวรรค์ จะมีปริมาณน้ำผ่าน 240 ลบ.ม./วินาที มี**แนวโน้มเพิ่มขึ้น**

4. รายงานสถานการณ์ค่าความเค็ม (ข้อมูล วันที่ 5 ส.ค.62)

แม่น้ำ	สถานีเฝ้าระวัง	เกณฑ์เฝ้าระวัง (กรัม/ลิตร)	ค่าความเค็ม (กรัม/ลิตร)
เจ้าพระยา	ประปาสำแล	0.25	0.20
ปราจีน-บางปะกง	ปราจีนบุรี	2.00	0.09
ท่าจีน	ปากคลองจินดา	0.75	0.18
แม่กลอง	ปากคลองดำเนินสะดวก	2.00	0.13

5. สรุปผลการวิเคราะห์สถานการณ์

สถานการณ์น้ำทำในลำน้ำสายหลักต่างๆ ทั่วประเทศ อยู่ในเกณฑ์ปกติ

6. ข้อปฏิบัติ

1. บริหารจัดการน้ำให้เป็นไปตามแผนที่กำหนดโดยเคร่งครัด
2. ติดตามสถานการณ์น้ำ ระดับน้ำ ปริมาณน้ำ และคุณภาพน้ำ อย่างใกล้ชิด โดยหากเกิดเหตุการณ์ ให้สรุปรายงานมายังศูนย์ปฏิบัติการน้ำอัจฉริยะ (SWOC) โดยช่องทาง e-mail : wmsc.1460@gmail.com และ Line : SWOC CENTER โดยด่วน