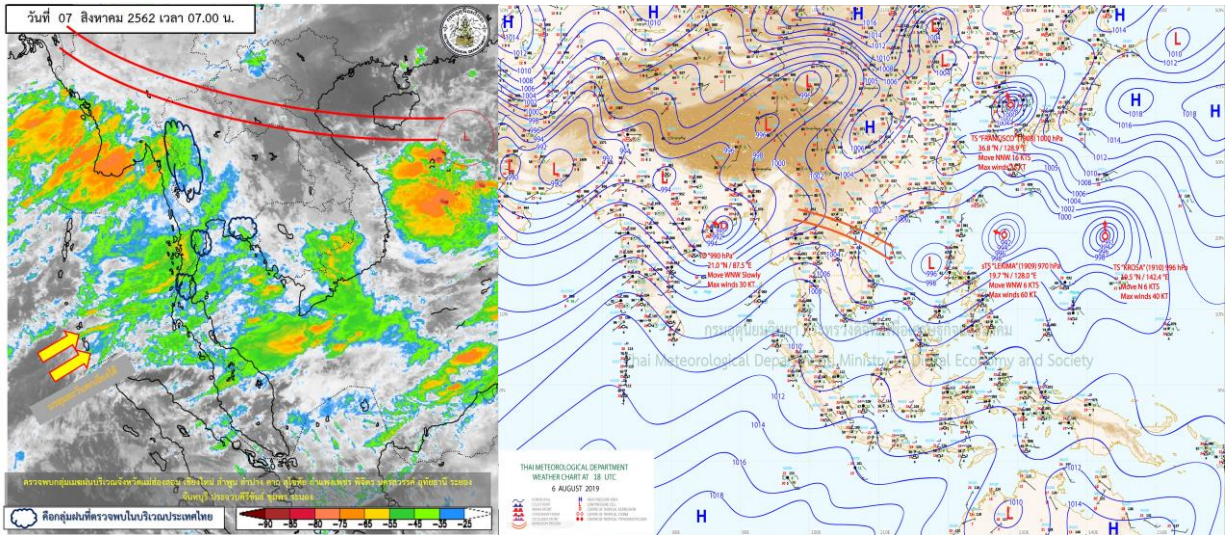


รายงานสรุปศูนย์ปฏิบัติการน้ำอัจฉริยะ
เรื่อง สถานการณ์น้ำและการเฝ้าระวัง
ประจำวันพุธที่ 7 สิงหาคม พ.ศ. 2562

1. สภาพอากาศและปริมาณฝน



1.1 สภาพอากาศ (กรมอุตุนิยมวิทยา)

แผนที่อากาศผิวพื้นวันที่ 7 สิงหาคม 2562 ร่องมรสุมพาดผ่านประเทศเมียนมา ลาวและเวียดนามตอนบน เข้าสู่หย่อมความกดอากาศต่ำกำลังแรงบริเวณทะเลจีนใต้ตอนบน ประกอบกับมรสุมตะวันตกเฉียงใต้กำลังแรงยังคงพัดปกคลุมทะเลอันดามัน ประเทศไทย และอ่าวไทย ส่งผลให้ประเทศไทยมีฝนตกหนักบางแห่งสำหรับคลื่นลมบริเวณทะเลอันดามันและอ่าวไทยตอนบนมีกำลังแรง อนึ่ง มีพายุโซนร้อน “ฟรานซิสโก” บริเวณตอนใต้ของประเทศญี่ปุ่น และเกาหลีใต้ รวมทั้งพายุดีเปรสชัน บริเวณอ่าวเบงกอลตะวันตกเฉียงเหนือ ชายฝั่งตะวันออกของประเทศอินเดีย

1.2 สภาพฝน

ปริมาณฝนสูงสุด 5 อันดับ จากกรมอุตุนิยมวิทยา เวลา 07.00 น. วันที่ 6 ส.ค.62 ถึง เวลา 07.00 น. วันที่ 7 ส.ค.62 ตามลำดับ ดังนี้

- | | | | |
|---|----------------|------|-----|
| 1. ต.ทุ่งนนทรี อ.เขาสมิง จ.ตราด | วัดปริมาณฝนได้ | 43.5 | มม. |
| 2. ต.แม่สวด อ.สบเมย จ.แม่ฮ่องสอน | วัดปริมาณฝนได้ | 41.0 | มม. |
| 3. ต.หนองอิรุณ อ.บ้านบึง จ.ชลบุรี | วัดปริมาณฝนได้ | 40.5 | มม. |
| 4. ต.เกาะช้าง อ.เกาะช้าง จ.ตราด | วัดปริมาณฝนได้ | 35.0 | มม. |
| 5. ต.ศิลาลอย อ.สามร้อยยอด จ.ประจวบคีรีขันธ์ | วัดปริมาณฝนได้ | 32.0 | มม. |

2. สถานการณ์น้ำท่าและสภาพน้ำในอ่างเก็บน้ำ

2.1 สถานการณ์น้ำท่าในลุ่มน้ำต่างๆ (7 ส.ค.62 เวลา 06.00 น.)

แม่น้ำ	สถานี	ที่ตั้งสถานี			ตลิ่ง ม.	ความจุ ม. ³ / วิ.	ระดับน้ำ ม.	ปริมาณน้ำ		ต่ำ(-) สูงกว่าตลิ่ง	อยู่ใน เกณฑ์	แนวโน้ม
								วันนี้ ม. ³ / วิ.	เมื่อวาน ม. ³ / วิ.			
1. ปิง	P.1	สะพานนารัฐ	อำเภอเมือง	จังหวัดเชียงใหม่	3.70	490	1.55	50.00	28.80	-2.15	น้อย	เพิ่มขึ้น
	P.7A	สะพานบ้านห้วยยาง	อำเภอเมือง	จังหวัดกำแพงเพชร	5.34	3,000	0.81	229.60	250.00	-4.53	น้อย	ลดลง
	P.17	บ้านท่าจั่ว	อำเภอบรรพตพิสัย	จังหวัดนครสวรรค์	39.80	2,990	34.82	142.00	147.00	-4.98	น้อย	ลดลง
2. วัง	W.1C	สะพานเสตุวารีย์	อำเภอเมือง	จังหวัดลำปาง	5.20	640	0.00	0.00	2.70	-5.20	น้อย	ทรงตัว
	W.4A	บ้านวังหมัน	อำเภอสามเงา	จังหวัดตาก	6.10	458	0.81	***	***	-5.29	N/A	N/A
3. ยม	Y.1C	สะพานบ้านน้ำโค้ง	อำเภอเมือง	จังหวัดแพร่	8.20	1,000	0.00	0.00	387.10	-8.20	น้อย	ลดลง
	Y.16	บ้านบางระกำ	อำเภอบางระกำ	จังหวัดพิษณุโลก	7.30	207	2.15	***	***	-5.15	N/A	N/A
4. น่าน	N.1	หน้าสำนักงานป่าไม้	อำเภอเมือง	จังหวัดน่าน	7.00	1,265	0.00	0.00	741.10	-7.00	น้อย	ลดลง
	N.5A	สะพานเอกาทศรถ	อำเภอเมือง	จังหวัดพิษณุโลก	10.54	1,452	1.43	135.80	181.10	-9.11	น้อย	ลดลง
	N.67	สะพานบ้านเกษไชโย	อำเภอชุมแสง	จังหวัดนครสวรรค์	28.30	1,520	19.07	140.00	127.00	-9.23	น้อย	เพิ่มขึ้น
5. เจ้าพระยา	C.2	ค่ายจิรประวัติ	อำเภอเมือง	จังหวัดนครสวรรค์	26.20	3,590	17.73	237.00	228.00	-8.47	น้อย	เพิ่มขึ้น
	C.13	ท้ายเขื่อนเจ้าพระยา	อำเภอสรรพยา	จังหวัดชัยนาท	16.34	2,840	5.51	70.00	70.00	-10.83	น้อย	ทรงตัว
6. ป่าสัก	S.28	ท้ายเขื่อนป่าสักชลสิทธิ์	อำเภอพัฒนานิคม	จังหวัดลพบุรี	31.46	1,175	16.74	***	***	-14.72	N/A	N/A
	S.26	ท้ายเขื่อนพระรามหก	อำเภอท่าเรือ	จังหวัดพระนครศรีอยุธยา	8.00	800	0.61	***	***	-7.39	N/A	N/A
	S.5	รพ.ปิฎกมาธิราชอุทิศ	อำเภอพระนครศรีอยุธยา	จังหวัดพระนครศรีอยุธยา	4.70	1,400	0.57	**	**	-4.13	N/A	N/A
7. มูล	M.6A	บ้านสะตึก	อำเภอสะตึก	จังหวัดบุรีรัมย์	6.00	440	-0.40	***	***	-6.40	N/A	N/A
	M.182	บ้านสีถาน	อำเภอกันทรารมย์	จังหวัดศรีสะเกษ	10.60	1,540	3.52	***	***	-7.08	N/A	N/A
	M.7	สะพานเสรีประชาธิปไตย	อำเภอเมือง	จังหวัดอุบลราชธานี	7.00	2,300	2.25	67.50	79.50	-4.75	น้อย	ลดลง
8. ซี	E.20A	บ้านบ้านฟ้าหยาด	อำเภอมหาชนะชัย	จังหวัดยโสธร	10.00	1,000	0.00	0.00	2.76	-10.00	น้อย	ลดลง
	B.9	บ้านสาระเห็ด	อำเภอท่ายาง	จังหวัดเพชรบุรี	6.60	400	2.26	11.70	16.75	-4.34	น้อย	ลดลง
9. เพชรบุรี	B.6A	สะพานท่าเกวียน	อำเภอแก่งกระจาน	จังหวัดเพชรบุรี	6.00	260	0.64	1.20	1.15	-5.36	น้อย	เพิ่มขึ้น
	B.15	สะพานเทศบาล	อำเภอเมือง	จังหวัดเพชรบุรี	5.10	150	0.81	6.68	6.33	-4.29	น้อย	เพิ่มขึ้น

2.2 สภาพน้ำในอ่างเก็บน้ำขนาดกลาง (ข้อมูล วันที่ 6 ส.ค. 62)

ข้อมูลวันที่ 6 สิงหาคม 2562															
สรุปอ่างขนาดกลางที่มีปริมาณในช่วง <=30 % และ >100 %															
<=30 %				31 - 50 %				>50-100%				>100 %			
ภาค	จำนวน	สขป.	จำนวน	ภาค	จำนวน	สขป.	จำนวน	ภาค	จำนวน	สขป.	จำนวน	ภาค	จำนวน	สขป.	จำนวน
เหนือ	25	1	2	เหนือ	29	1	6	เหนือ	21	1	7	เหนือ	0	1	0
		2	13			2	15			2	11			2	0
		3	3			3	1			3	1			3	0
		4	7			4	7			4	2			4	0
ตะวันออกเฉียงเหนือ	129	5	25	ตะวันออกเฉียงเหนือ	57	5	19	ตะวันออกเฉียงเหนือ	30	5	9	ตะวันออกเฉียงเหนือ	2	5	0
		6	40			6	10			6	2			6	0
		7	13			7	18			7	14			7	2
		8	51			8	10			8	5			8	0
ตะวันออก	17	9	17	ตะวันออก	14	9	14	ตะวันออก	19	9	19	ตะวันออก	1	9	1
กลาง	13	10	12	กลาง	6	10	5	กลาง	3	10	2	กลาง	0	10	0
		11	0			11	0			11	0			11	0
		12	1			12	1			12	1			12	0
ตะวันตก	2	13	2	ตะวันตก	1	13	1	ตะวันตก	4	13	4	ตะวันตก	0	13	0
ใต้	3	14	1	ใต้	17	14	5	ใต้	19	14	11	ใต้	0	14	0
		15	2			15	5			15	6			15	0
		16	0			16	7			16	1			16	0
		17	0			17	0			17	1			17	0
รวม	189	รวม	189	รวม	124	รวม	124	รวม	96	รวม	96	รวม	3	รวม	3

รวมทั้งหมด 412 แห่ง

2.4 สภาพน้ำในอ่างเก็บน้ำ 4 เขื่อนหลักกลุ่มเจ้าพระยา (ข้อมูล วันที่ 7 ส.ค. 62)

สภาพน้ำในอ่างเก็บน้ำ ภูมิพล สิริกิติ์ แควน้อยฯ และป่าสักฯ วันที่ 7 สิงหาคม 2562

อ่างเก็บน้ำ	ปริมาณน้ำในอ่างฯ		ปริมาณน้ำใช้การได้		ปริมาณน้ำไหลลงอ่างฯ		ปริมาณน้ำระบาย		รับน้ำได้อีก
	ปี 2562	% ความจุ	ปริมาณน้ำ	% ใช้การ	วันนี้	เมื่อวาน	วันนี้	เมื่อวาน	
ภูมิพล	4,314	32	514	5	43.03	16.38	16.00	16.00	9,148
สิริกิติ์	3,401	36	551	8	83.99	33.57	14.00	13.92	6,109
ภูมิพล+สิริกิติ์	7,714	34	1,064	7	127.02	49.95	30.00	29.92	15,258
แควน้อยฯ	113	12	70	8	1.26	1.39	1.04	1.17	826
ป่าสักชลสิทธิ์	29	3	26	3	0.00	0.00	0.27	0.27	931
รวมทั้งหมด	7,856	32	1,160	6	128.28	51.34	31.31	31.36	17,015

(หน่วย : ล้าน ลบ.ม.)

2.5 การจัดสรรน้ำฤดูฝน

อ่างเก็บน้ำ	แผน (ล้าน ลบ.ม.)	ผลการจัดสรร (ล้าน ลบ.ม.)	คงเหลือ (ล้าน ลบ.ม.)
ทั่วประเทศ (6 ส.ค. 62)	31,008	11,110 (36%)	19,898 (64%)
เจ้าพระยา (4 เขื่อน) (7 ส.ค. 62)	11,277	4,492 (40%)	6,785 (60%)

สรุปการบริหารจัดการน้ำทั่วประเทศ

- ต้นฤดูฝน ปี 2562 (วันที่ 1 พ.ค.62) มีปริมาณน้ำใช้การทั่วประเทศ รวมทั้งสิ้น 18,626 ล้าน ลบ.ม. ปัจจุบัน (6 ส.ค.62) มีปริมาณน้ำใช้การรวม 12,183 ล้าน ลบ.ม. ปริมาณน้ำระบาย จำนวน 99.89 ล้าน ลบ.ม. คงเหลือปริมาณน้ำใช้การรวม 7,516 ล้าน ลบ.ม. (18,626 - 11,110)
- วางแผนจัดสรรน้ำฤดูฝน ปี 61/62 (1 พ.ค.62 - 31 ต.ค.62) ทั้งสิ้น จำนวน 31,010 ล้าน ลบ.ม. ตามลำดับความสำคัญดังนี้ เพื่ออุปโภค-บริโภค 2,310 ล้าน ลบ.ม. อุตสาหกรรม 446 ล้าน ลบ.ม. รักษาระบบนิเวศน์และอื่นๆ 6,438 ล้าน ลบ.ม. และ เกษตร 21,816 ล้าน ลบ.ม.
- ผลการจัดสรรน้ำฤดูฝน (1 พ.ค.62 - 6 ส.ค.62) จัดสรรน้ำแล้ว 11,110 ล้าน ลบ.ม. คงเหลือจากแผนการจัดสรรน้ำฤดู 19,898 ล้าน ลบ.ม. (31,008 - 11,110)

สรุปการบริหารจัดการน้ำในเขตพื้นที่ลุ่มเจ้าพระยา

- ต้นฤดูฝน ปี2562 (วันที่ 1 พ.ค.62) มีปริมาณน้ำใช้การจาก 4 เขื่อนหลัก รวมทั้งสิ้น 5,123 ล้าน ลบ.ม. (เขื่อนภูมิพล เขื่อนสิริกิติ์ เขื่อนป่าสักชลสิทธิ์ และเขื่อนแควน้อยบำรุงแดน) ปัจจุบัน (7 ส.ค.62) มีปริมาณน้ำใช้การรวม 1,160 ล้าน ลบ.ม. ปริมาณน้ำระบาย จำนวน 31.31 ล้าน ลบ.ม. คงเหลือปริมาณน้ำใช้การรวม 631 ล้าน ลบ.ม. (5,123 - 4,492)
- วางแผนจัดสรรน้ำลุ่มน้ำเจ้าพระยาฤดูฝน ปี 2562 (1 พ.ค.62 - 31 ต.ค.62) ทั้งสิ้น จำนวน 11,277 ล้าน ลบ.ม.
- ผลการจัดสรรน้ำฤดูฝน (1 พ.ค.62 - 7 ส.ค.62) จัดสรรน้ำแล้ว 4,492 ล้าน ลบ.ม. คงเหลือจากแผนการจัดสรรน้ำฤดูฝน 6,785 ล้าน ลบ.ม. (11,277 - 4,492)

3. วิเคราะห์สถานการณ์

3.1 คาดการณ์ปริมาณฝนจากกรมอุตุนิยมวิทยา (3วันล่วงหน้า)

- วันที่ 7 ส.ค.62 (วันที่ 7 ส.ค. 62 เวลา 07.00 น.– 8 ส.ค. 62 เวลา 07.00 น.) มีฝนตกปานกลาง (10.1 มม. - 35.0 มม.) บริเวณพื้นที่ จ.แม่ฮ่องสอน จ.เชียงใหม่ จ.เชียงราย จ.พิจิตร จ.บึงกาฬ จ.นครพนม จ.มุกดาหาร จ.อำนาจเจริญ จ.ศรีสะเกษ จ.สุรินทร์ จ.ราชบุรี จ.สระบุรี จ.ปทุมธานี จ.นนทบุรี จ.นครนายก จ.เพชรบุรี ภาคตะวันออก และภาคใต้ มีฝนตกหนัก (35.1 มม.-90.0 มม.) บริเวณพื้นที่ จ.ตาก จ.พะเยา จ.น่าน จ.ตราด จ.ประจวบคีรีขันธ์ จ.ชุมพร จ.ระนอง จ.พังงา จ.นครศรีธรรมราช จ.สตูล จ.สงขลา จ.ปัตตานี และ จ.นราธิวาส ฝนตกหนักมาก(มากกว่า 90.0 มม.) บริเวณพื้นที่ จ.อุบลราชธานี จ.กาญจนบุรี และจ.สุราษฎร์ธานี

- วันที่ 8 ส.ค.62 (วันที่ 8 ส.ค. 62 เวลา 07.00 น.– 9 ส.ค. 62 เวลา 07.00 น.) มีฝนตกปานกลาง (10.1 มม.-35.0 มม.) บริเวณพื้นที่ จ.เชียงใหม่ จ.ลำพูน จ.ลำปาง จ.เพชรบูรณ์ จ.สระบุรี จ.ชลบุรี จ.ระยอง จ.จันทบุรี จ.ราชบุรี จ.ประจวบคีรีขันธ์ จ.ตรัง จ.สงขลา และภาคตะวันออกเฉียงเหนือ มีฝนตกหนัก (35.1 มม.-90.0 มม.) บริเวณพื้นที่ จ.แม่ฮ่องสอน จ.ตราด จ.สุราษฎร์ธานี จ.กระบี่ และจ.นครศรีธรรมราช ฝนตกหนักมาก (มากกว่า 90.0 มม.) บริเวณพื้นที่ จ.ตาก จ.กาญจนบุรี จ.ระนอง และจ.พังงา

- วันที่ 9 ส.ค.62 (วันที่ 9 ส.ค. 62 เวลา 07.00 น.– 10 ส.ค. 62 เวลา 07.00 น.) มีฝนตกปานกลาง (10.1 มม.-35.0 มม.) บริเวณพื้นที่ ภาคเหนือ ภาคกลาง ภาคตะวันออก ภาคตะวันตก และภาคใต้ มีฝนตกหนัก (35.1 มม.-90.0 มม.) บริเวณพื้นที่ จ.ตาก จ.จันทบุรี จ.เพชรบุรี จ.พังงา จ.ภูเก็ต จ.กระบี่ และจ.ตรัง ฝนตกหนักมาก (มากกว่า 90.0 มม.) บริเวณพื้นที่ จ.ปราจีนบุรี จ.ฉะเชิงเทรา จ.ชลบุรี จ.ระยอง จ.ตราด จ.ชุมพร และจ.ระนอง

3.2 คาดการณ์ปริมาณน้ำ (วันที่ 8 ส.ค.62)

คาดการณ์ปริมาณน้ำไหลผ่านลุ่มน้ำปิงที่สถานี P.17 อ.บรรพตพิสัย จ.นครสวรรค์ จะมีปริมาณน้ำไหลผ่าน 149 ลบ.ม./วินาที มีแนวโน้มเพิ่มขึ้น ส่วนลุ่มน้ำน่านที่สถานี N.67 อ.ชุมแสง จ.นครสวรรค์ จะมีปริมาณน้ำไหลผ่าน 163 ลบ.ม./วินาที มีแนวโน้มเพิ่มขึ้น โดยจะทำให้ในลุ่มน้ำเจ้าพระยาที่สถานี C.2 อ.เมืองนครสวรรค์ จ.นครสวรรค์ จะมีปริมาณน้ำผ่าน 266 ลบ.ม./วินาที มีแนวโน้มเพิ่มขึ้น

4. รายงานสถานการณ์ค่าความเค็ม (ข้อมูล วันที่ 6 ส.ค.62)

แม่น้ำ	สถานีเฝ้าระวัง	เกณฑ์เฝ้าระวัง (กรัม/ลิตร)	ค่าความเค็ม (กรัม/ลิตร)
เจ้าพระยา	ประปาสำแล	0.25	0.19
ปราจีน-บางปะกง	ปราจีนบุรี	2.00	0.09
ท่าจีน	ปากคลองจินดา	0.75	0.18
แม่กลอง	ปากคลองดำเนินสะดวก	2.00	0.13

5. สรุปผลการวิเคราะห์สถานการณ์

สถานการณ์น้ำทำในลำน้ำสายหลักต่างๆ ทั่วประเทศ อยู่ในเกณฑ์ปกติ

6. ข้อปฏิบัติ

1. บริหารจัดการน้ำให้เป็นไปตามแผนที่กำหนดโดยเคร่งครัด
2. ติดตามสถานการณ์น้ำ ระดับน้ำ ปริมาณน้ำ และคุณภาพน้ำ อย่างใกล้ชิด โดยหากเกิดเหตุการณ์ ให้สรุปรายงานมายังศูนย์ปฏิบัติการน้ำอัจฉริยะ (SWOC) โดยช่องทาง e-mail : wmsc.1460@gmail.com และ Line : SWOC CENTER โดยด่วน