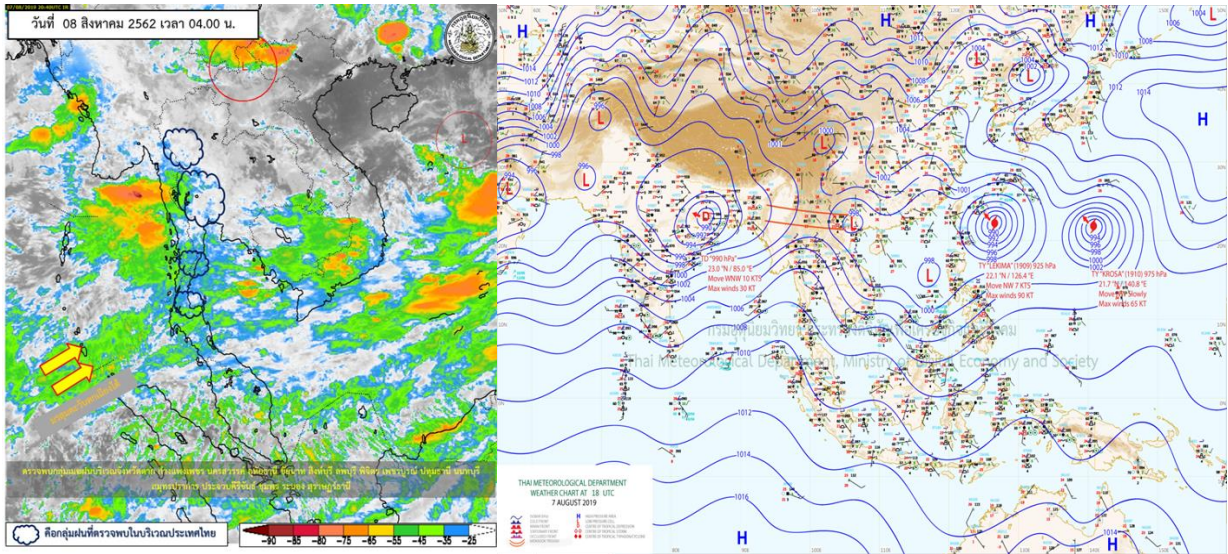


รายงานสรุปศูนย์ปฏิบัติการน้ำอัจฉริยะ
เรื่อง สถานการณ์น้ำและการเฝ้าระวัง
ประจำวันพฤหัสบดีที่ 8 สิงหาคม พ.ศ. 2562

1. สภาพอากาศและปริมาณฝน



1.1 สภาพอากาศ (กรมอุตุนิยมวิทยา)

แผนที่อากาศผิวพื้นวันที่ 8 สิงหาคม 2562 มรสุมตะวันตกเฉียงใต้กำลังแรงยังคงพัดปกคลุมทะเลอันดามัน ประเทศไทย และอ่าวไทย ประกอบกับร่องมรสุมพาดผ่านประเทศเมียนมาร์ ลาว และเวียดนามตอนบน และมีพายุดีเปรสชันบริเวณชายฝั่งประเทศอินเดีย สำหรับบริเวณมหาสมุทรแปซิฟิกมี พายุไต้ฝุ่น “LEKIMA” และ พายุไต้ฝุ่น “KROSA” โดยพายุเหล่านี้ไม่มีผลกระทบต่อประเทศ

1.2 สภาพฝน

ปริมาณฝนสูงสุด 5 อันดับ จากกรมอุตุนิยมวิทยา เวลา 07.00 น. วันที่ 7 ส.ค.62 ถึง เวลา 07.00 น. วันที่ 8 ส.ค.62 ตามลำดับ ดังนี้

1. ต.คลองกระจง อ.แม่ลาน้อย จ.แม่ฮ่องสอน	วัดปริมาณฝนได้	36.5	มม.
2. ต.หนองขุ่นใหญ่ อ.หนองพอก จ.ร้อยเอ็ด	วัดปริมาณฝนได้	27.5	มม.
3. ต.โคสี อ.เมือง จ.บึงกาฬ	วัดปริมาณฝนได้	27.0	มม.
4. ต.โนนเปือย อ.กุดชุม จ.ยโสธร	วัดปริมาณฝนได้	25.0	มม.
5. ต.กระหวั่น อ.ขุนหาญ จ.ศรีสะเกษ	วัดปริมาณฝนได้	24.0	มม.

2. สถานการณ์น้ำท่าและสภาพน้ำในอ่างเก็บน้ำ

2.1 สถานการณ์น้ำท่าในลุ่มน้ำต่างๆ (8 ส.ค.62 เวลา 06.00 น.)

แม่น้ำ	สถานี	ที่ตั้งสถานี	ตลิ่ง	ความจุ	ระดับน้ำ	ปริมาณน้ำ		ต่ำ(-) สูง(+) กว่าตลิ่ง	อยู่ใน เกณฑ์	แนวโน้ม		
						วันนี้	เมื่อวาน					
			ม.	ม. ³ / วิ.	ม.	ม. ³ / วิ.	ม. ³ / วิ.					
1. ปิง	P.1	สะพานนารัฐ	อำเภอเมือง	จังหวัดเชียงใหม่	3.70	490	0.00	0.00	50.00	-3.70	น้อย	ลดลง
ปิง	P.7A	สะพานบ้านห้วยยาง	อำเภอเมือง	จังหวัดกำแพงเพชร	5.34	3,000	0.75	209.60	229.60	-4.59	น้อย	ลดลง
ปิง	P.17	บ้านท่าจั่ว	อำเภอบรรพตพิสัย	จังหวัดนครสวรรค์	39.80	2,990	34.77	131.00	142.00	-5.03	น้อย	ลดลง
2. วัง	W.1C	สะพานเสตุวาริ	อำเภอเมือง	จังหวัดลำปาง	5.20	640	0.00	0.00	1.40	-5.20	น้อย	ทรงตัว
วัง	W.4A	บ้านวังหมัน	อำเภอสามเงา	จังหวัดตาก	6.10	458	1.28	***	***	-4.82	N/A	N/A
3. ยม	Y.1C	สะพานบ้านน้ำโค้ง	อำเภอเมือง	จังหวัดแพร่	8.20	1,000	0.00	0.00	515.75	-8.20	น้อย	ลดลง
ยม	Y.16	บ้านบางระกำ	อำเภอบางระกำ	จังหวัดพิษณุโลก	7.30	207	2.32	***	***	-4.98	N/A	N/A
4. น่าน	N.1	หน้าสำนักงานป่าไม้	อำเภอเมือง	จังหวัดน่าน	7.00	1,265	0.00	0.00	360.80	-7.00	น้อย	ลดลง
น่าน	N.5A	สะพานเอกาทศรถ	อำเภอเมือง	จังหวัดพิษณุโลก	10.54	1,452	1.33	122.80	135.80	-9.21	น้อย	ลดลง
น่าน	N.67	สะพานบ้านเกษไชย	อำเภอชุมแสง	จังหวัดนครสวรรค์	28.30	1,520	19.25	155.00	140.00	-9.05	น้อย	เพิ่มขึ้น
5. เจ้าพระยา	C.2	ค่ายจิรประวัติ	อำเภอเมือง	จังหวัดนครสวรรค์	26.20	3,590	17.76	244.00	237.00	-8.44	น้อย	เพิ่มขึ้น
เจ้าพระยา	C.13	ท้ายเขื่อนเจ้าพระยา	อำเภอสรรพยา	จังหวัดชัยนาท	16.34	2,840	5.51	70.00	70.00	-10.83	น้อย	ทรงตัว
6. ป่าสัก	S.28	ท้ายเขื่อนป่าสักชลสิทธิ์	อำเภอพัฒนานิคม	จังหวัดลพบุรี	31.46	1,175	16.74	***	***	-14.72	N/A	N/A
ป่าสัก	S.26	ท้ายเขื่อนพระรามหก	อำเภอท่าเรือ	จังหวัดพระนครศรีอยุธยา	8.00	800	0.54	***	***	-7.46	N/A	N/A
ป่าสัก	S.5	รพ.ปัญจมาธิราชอุทิศ	อำเภอพระนครศรีอยุธยา	จังหวัดพระนครศรีอยุธยา	4.70	1,400	0.55	**	**	-4.15	N/A	N/A
7. มูล	M.6A	บ้านสะตึก	อำเภอสะตึก	จังหวัดบุรีรัมย์	6.00	440	-0.42	***	***	-6.42	N/A	N/A
มูล	M.182	บ้านสีถ่าน	อำเภอกันทรารมย์	จังหวัดศรีสะเกษ	10.60	1,540	3.53	***	***	-7.07	N/A	N/A
มูล	M.7	สะพานเสรีประชาธิปไตย	อำเภอเมือง	จังหวัดอุบลราชธานี	7.00	2,300	2.09	49.00	67.50	-4.91	น้อย	ลดลง
8. ซี	E.20A	บ้านบ้านฟ้าหยาด	อำเภอมหาชนะชัย	จังหวัดยโสธร	10.00	1,000	1.91	1.10	3.30	-8.09	น้อย	ลดลง
9. เพชรบุรี	B.9	บ้านสาระเห็ด	อำเภอท่าช้าง	จังหวัดเพชรบุรี	6.60	400	2.34	13.50	11.70	-4.26	น้อย	เพิ่มขึ้น
เพชรบุรี	B.6A	สะพานท่าเกวียน	อำเภอแก่งกระจาน	จังหวัดเพชรบุรี	6.00	260	0.64	1.20	1.20	-5.36	น้อย	ทรงตัว
เพชรบุรี	B.15	สะพานเทศบาล	อำเภอเมือง	จังหวัดเพชรบุรี	5.10	150	0.78	6.16	6.68	-4.32	น้อย	ลดลง

2.2 สภาพน้ำในอ่างเก็บน้ำขนาดกลาง (ข้อมูล วันที่ 7 ส.ค. 62)

ข้อมูลวันที่ 7 สิงหาคม 2562															
สรุปอ่างขนาดกลางที่มีปริมาณในช่วง <=30 % และ >100 %															
<=30 %				31 - 50 %				>50-100%				>100 %			
ภาค	จำนวน	สขป.	จำนวน	ภาค	จำนวน	สขป.	จำนวน	ภาค	จำนวน	สขป.	จำนวน	ภาค	จำนวน	สขป.	จำนวน
เหนือ	24	1	2	เหนือ	31	1	6	เหนือ	20	1	7	เหนือ	0	1	0
		2	12			2	17			2	10			2	0
		3	3			3	1			3	1			3	0
		4	7			4	7			4	2			4	0
ตะวันออกเฉียงเหนือ	129	5	24	ตะวันออกเฉียงเหนือ	58	5	20	ตะวันออกเฉียงเหนือ	29	5	9	ตะวันออกเฉียงเหนือ	2	5	0
		6	41			6	9			6	2			6	0
		7	13			7	19			7	13			7	2
		8	51			8	10			8	5			8	0
ตะวันออก	17	9	17	ตะวันออก	13	9	13	ตะวันออก	19	9	19	ตะวันออก	2	9	2
กลาง	13	10	12	กลาง	6	10	5	กลาง	3	10	2	กลาง	0	10	0
		11	0			11	0			11	0			11	0
		12	1			12	1			12	1			12	0
ตะวันตก	2	13	2	ตะวันตก	1	13	1	ตะวันตก	4	13	4	ตะวันตก	0	13	0
ใต้	4	14	1	ใต้	16	14	5	ใต้	19	14	11	ใต้	0	14	0
		15	2			15	5			15	6			15	0
		16	1			16	6			16	1			16	0
		17	0			17	0			17	1			17	0
รวม	189	รวม	189	รวม	125	รวม	125	รวม	94	รวม	94	รวม	4	รวม	4

รวมทั้งหมด 412 แห่ง

2.4 สภาพน้ำในอ่างเก็บน้ำ 4 เขื่อนหลักกลุ่มเจ้าพระยา (ข้อมูล วันที่ 8 ส.ค. 62)

สภาพน้ำในอ่างเก็บน้ำ ภูมิพล สิริกิติ์ แควน้อยฯ และป่าสักฯ วันที่ 8 สิงหาคม 2562

อ่างเก็บน้ำ	ปริมาณน้ำในอ่างฯ		ปริมาณน้ำใช้การได้		ปริมาณน้ำไหลลงอ่างฯ		ปริมาณน้ำระบาย		รับน้ำได้อีก
	ปี 2562	% ความจ	ปริมาณน้ำ	% ใช้การ	วันนี้	เมื่อวาน	วันนี้	เมื่อวาน	
ภูมิพล	4,340	32	540	6	39.67	43.03	13.00	16.00	9,122
สิริกิติ์	3,439	36	589	9	52.54	83.99	13.92	14.00	6,071
ภูมิพล+สิริกิติ์	7,779	34	1,129	7	92.21	127.02	26.92	30.00	15,193
แควน้อยฯ	114	12	71	8	1.61	1.26	1.04	1.04	825
ป่าสักชลสิทธิ์	28	3	25	3	0.00	0.00	0.27	0.27	932
รวมทั้งหมด	7,920	32	1,224	7	93.82	128.28	28.23	31.31	16,951

(หน่วย : ล้าน ลบ.ม.)

2.5 การจัดสรรน้ำฤดูฝน

อ่างเก็บน้ำ	แผน (ล้าน ลบ.ม.)	ผลการจัดสรร (ล้าน ลบ.ม.)	คงเหลือ (ล้าน ลบ.ม.)
ทั่วประเทศ (7 ส.ค. 62)	31,008	11,203 (36%)	19,805 (64%)
เจ้าพระยา (4 เขื่อน) (8 ส.ค. 62)	11,277	4,520 (40%)	6,757 (60%)

สรุปการบริหารจัดการน้ำทั่วประเทศ

1. ต้นฤดูฝน ปี 2562 (วันที่ 1 พ.ค.62) มีปริมาณน้ำใช้การทั่วประเทศ รวมทั้งสิ้น 18,626 ล้าน ลบ.ม. ปัจจุบัน (7 ส.ค.62) มีปริมาณน้ำใช้การรวม 12,553 ล้าน ลบ.ม. ปริมาณน้ำระบาย จำนวน 93.17 ล้าน ลบ.ม. คงเหลือปริมาณน้ำใช้การรวม 7,423 ล้าน ลบ.ม. (18,626 - 11,203)

2. วางแผนจัดสรรน้ำฤดูฝน ปี 61/62 (1 พ.ค.62 - 31 ต.ค.62) ทั้งสิ้น จำนวน 31,010 ล้าน ลบ.ม. ตามลำดับความสำคัญดังนี้ เพื่ออุปโภค-บริโภค 2,310 ล้าน ลบ.ม. อุตสาหกรรม 446 ล้าน ลบ.ม. รักษาระบบนิเวศน์และอื่นๆ 6,438 ล้าน ลบ.ม. และ เกษตร 21,816 ล้าน ลบ.ม.

3. ผลการจัดสรรน้ำฤดูฝน (1 พ.ค.62 - 7 ส.ค.62) จัดสรรน้ำแล้ว 11,203 ล้าน ลบ.ม. คงเหลือจากแผนการจัดสรรน้ำฤดู 19,805 ล้าน ลบ.ม. (31,008 - 11,203)

สรุปการบริหารจัดการน้ำในเขตพื้นที่ลุ่มเจ้าพระยา

1. ต้นฤดูฝน ปี2562 (วันที่ 1 พ.ค.62) มีปริมาณน้ำใช้การจาก 4 เขื่อนหลัก รวมทั้งสิ้น 5,123 ล้าน ลบ.ม. (เขื่อนภูมิพล เขื่อนสิริกิติ์ เขื่อนป่าสักชลสิทธิ์ และเขื่อนแควน้อยบำรุงแดน) ปัจจุบัน (8 ส.ค.62) มีปริมาณน้ำใช้การรวม 1,224 ล้าน ลบ.ม. ปริมาณน้ำระบาย จำนวน 28.23 ล้าน ลบ.ม. คงเหลือปริมาณน้ำใช้การรวม 603 ล้าน ลบ.ม. (5,123 - 4,520)

2. วางแผนจัดสรรน้ำลุ่มน้ำเจ้าพระยาฤดูฝน ปี 2562 (1 พ.ค.62 - 31 ต.ค.62) ทั้งสิ้น จำนวน 11,277 ล้าน ลบ.ม.

3. ผลการจัดสรรน้ำฤดูฝน (1 พ.ค.62 - 8 ส.ค.62) จัดสรรน้ำแล้ว 4,520 ล้าน ลบ.ม. คงเหลือจากแผนการจัดสรรน้ำฤดูฝน 6,757 ล้าน ลบ.ม. (11,277 - 4,520)

3. วิเคราะห์สถานการณ์

3.1 คาดการณ์ปริมาณฝนจากกรมอุตุนิยมวิทยา (3 วันล่วงหน้า)

- วันที่ 8 ส.ค.62 (วันที่ 8 ส.ค. 62 เวลา 07.00 น.– 9 ส.ค.62 เวลา 07.00 น.) มีฝนตกปานกลาง (10.1 มม.-35.0 มม.) บริเวณพื้นที่ จ.แม่ฮ่องสอน จ.เชียงใหม่ จ.เชียงราย จ.น่าน จ.ตาก จ.สุโขทัย จ.พิษณุโลก จ.เพชรบูรณ์ จ.ลพบุรี จ.สระบุรี จ.นครนายก จ.สระแก้ว จ.จันทบุรี จ.ตราด จ.กาญจนบุรี จ.เพชรบุรี ภาคตะวันออกเฉียงเหนือ และภาคใต้ มีฝนตกหนัก (35.1 มม.-90.0 มม.) บริเวณพื้นที่ จ.ชัยภูมิ จ.ขอนแก่น จ.มหาสารคาม จ.กาฬสินธุ์ จ.สกลนคร จ.อุดรธานี จ.หนองคาย จ.อุบลราชธานี จ.สุราษฎร์ธานี และ จ.นครศรีธรรมราช ฝนตกหนักมาก (มากกว่า 90.0 มม.) บริเวณพื้นที่ จ.ชุมพร จ.ระนอง จ.พังงา และจ.กระบี่

- วันที่ 9 ส.ค.62 (วันที่ 9 ส.ค. 62 เวลา 07.00 น.– 10 ส.ค.62 เวลา 07.00 น.) มีฝนตกปานกลาง (10.1 มม.-35.0 มม.) บริเวณพื้นที่ ภาคเหนือ ภาคกลาง ภาคตะวันออกเฉียงเหนือ ภาคตะวันออก จ.กาญจนบุรี จ.ราชบุรี จ.เพชรบุรี จ.ตรัง จ.พัทลุง จ.สตูล และจ.นราธิวาส มีฝนตกหนัก (35.1 มม.-90.0 มม.) บริเวณพื้นที่ จ.พิษณุโลก จ.ปราจีนบุรี จ.จันทบุรี จ.ตราด จ.สุราษฎร์ธานี จ.กระบี่ และจ.นครศรีธรรมราช ฝนตกหนักมาก (มากกว่า 90.0 มม.) บริเวณพื้นที่ จ.ชุมพร จ.ระนอง และจ.พังงา

- วันที่ 10 ส.ค. 62 (วันที่ 10 ส.ค. 62 เวลา 07.00 น.– 11 ส.ค. 62 เวลา 07.00 น.) มีฝนตกปานกลาง (10.1 มม.-35.0 มม.) บริเวณพื้นที่ ภาคเหนือ ภาคกลาง ภาคตะวันออกเฉียงเหนือ ภาคตะวันตก จ.ชัยภูมิ จ.เลย จ.หนองคาย จ.บึงกาฬ จ.อุบลราชธานี จ.สุรินทร์ จ.ชุมพร จ.ระนอง จ.สุราษฎร์ธานี จ.ภูเก็ต จ.กระบี่ จ.ตรัง และจ.สตูล มีฝนตกหนัก (35.1 มม.-90.0 มม.) บริเวณพื้นที่ จ.ตาก จ.บุรีรัมย์ จ.นนทบุรี กรุงเทพมหานคร จ.เพชรบุรี และจ.พังงา ฝนตกหนักมาก (มากกว่า 90.0 มม.) บริเวณพื้นที่ จ.กาญจนบุรี

3.2 คาดการณ์ปริมาณน้ำ (วันที่ 9 ส.ค.62)

คาดการณ์ปริมาณน้ำไหลผ่านลุ่มน้ำปิงที่สถานี P.17 อ.บรรพตพิสัย จ.นครสวรรค์ จะมีปริมาณน้ำไหลผ่าน 138 ลบ.ม./วินาที มีแนวโน้มเพิ่มขึ้น ส่วนลุ่มน้ำน่านที่สถานี N.67 อ.ชุมแสง จ.นครสวรรค์ จะมีปริมาณน้ำไหลผ่าน 159 ลบ.ม./วินาที มีแนวโน้มเพิ่มขึ้น โดยจะทำให้ในลุ่มน้ำเจ้าพระยาที่สถานี C.2 อ.เมืองนครสวรรค์ จ.นครสวรรค์ จะมีปริมาณน้ำผ่าน 265 ลบ.ม./วินาที มีแนวโน้มเพิ่มขึ้น

4. รายงานสถานการณ์ค่าความเค็ม (ข้อมูล วันที่ 7 ส.ค.62)

แม่น้ำ	สถานีเฝ้าระวัง	เกณฑ์เฝ้าระวัง (กรัม/ลิตร)	ค่าความเค็ม (กรัม/ลิตร)
เจ้าพระยา	ประปาสำแล	0.25	0.19
ปราจีน-บางปะกง	ปราจีนบุรี	2.00	0.09
ท่าจีน	ปากคลองจินดา	0.75	0.18
แม่กลอง	ปากคลองดำเนินสะดวก	2.00	0.13

5. สรุปผลการวิเคราะห์สถานการณ์

สถานการณ์น้ำทำในลำน้ำสายหลักต่างๆ ทั่วประเทศ อยู่ในเกณฑ์ปกติ

6. ข้อปฏิบัติ

1. บริหารจัดการน้ำให้เป็นไปตามแผนที่กำหนดโดยเคร่งครัด

2. ติดตามสถานการณ์น้ำ ระดับน้ำ ปริมาณน้ำ และคุณภาพน้ำ อย่างใกล้ชิด โดยหากเกิดเหตุการณ์ ให้สรุปรายงานมายังศูนย์ปฏิบัติการน้ำอัจฉริยะ (SWOC) โดยช่องทาง e-mail : wmsc.1460@gmail.com และ Line : SWOC CENTER โดยด่วน