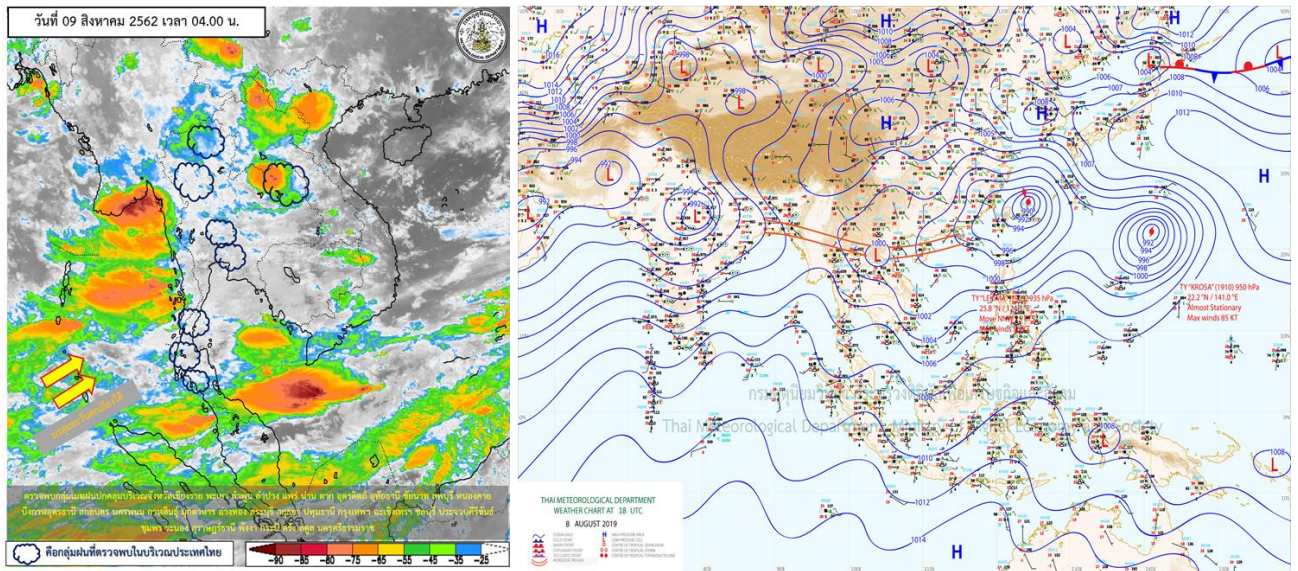


รายงานสรุปศูนย์ปฏิบัติการน้ำอัจฉริยะ
เรื่อง สถานการณ์น้ำและการเฝ้าระวัง
ประจำวันศุกร์ที่ 9 สิงหาคม พ.ศ. 2562

1. สภาพอากาศและปริมาณฝน

1.1 ประกาศกรมอุตุนิยมวิทยา ฉบับที่ 8 ลงวันที่ 9 สิงหาคม 2562 เรื่อง "ฝนตกหนักและคลื่นลมแรง บริเวณภาคใต้และภาคตะวันออก (มีผลกระทบในช่วงวันที่ 9-11 สิงหาคม 2562)" มรสุมตะวันตกเฉียงใต้ที่พัดปกคลุมทะเลอันดามัน ภาคใต้ และอ่าวไทยมีกำลังแรง ประกอบกับมีหย่อมความกดอากาศต่ำปกคลุมประเทศเวียดนามตอนบนส่งผลให้ฝนตกหนักถึงหนักมากบางแห่ง บริเวณภาคตะวันออกและภาคใต้ ขอให้ประชาชนบริเวณดังกล่าวระวังผลกระทบจากฝนตกหนักและฝนตกสะสมที่อาจทำให้เกิดน้ำท่วมฉับพลัน น้ำป่าไหลหลากไว้ด้วย



1.1 สภาพอากาศ (กรมอุตุนิยมวิทยา)

แผนที่อากาศผิวพื้นวันที่ 9 สิงหาคม 2562 มรสุมตะวันตกเฉียงใต้กำลังแรงยังคงพัดปกคลุมทะเลอันดามัน ประเทศไทย และอ่าวไทย ประกอบกับร่องมรสุมพาดผ่านประเทศเมียนมา เข้าสู่หย่อมความกดอากาศต่ำบริเวณประเทศลาวและเวียดนามตอนบน ส่งผลให้ประเทศไทยมีฝนตกหนักบางแห่ง สำหรับคลื่นลมบริเวณทะเลอันดามัน และอ่าวไทยตอนบนมีกำลังแรง

1.2 สภาพฝน

ปริมาณฝนสูงสุด 5 อันดับ จากกรมอุตุนิยมวิทยา เวลา 07.00 น. วันที่ 8 ส.ค.62 ถึง เวลา 07.00 น. วันที่ 9 ส.ค.62 ตามลำดับ ดังนี้

1. ต.หนองลู อ.สังขละบุรี กาญจนบุรี	วัดปริมาณฝนได้	71.0	มม.
2. ต.บ้านเหล่า อ.เจริญศิลป์ สกลนคร	วัดปริมาณฝนได้	56.5	มม.
3. ต.จ.ป.ร. อ.กระบุรี ระนอง	วัดปริมาณฝนได้	54.0	มม.
4. ต.ทรายมูล อ.สว่างแดนดิน สกลนคร	วัดปริมาณฝนได้	49.5	มม.
5. ต.นาทม อ.ทุ่งฝน อุดรธานี	วัดปริมาณฝนได้	47.5	มม.

2. สถานการณ์น้ำท่าและสภาพน้ำในอ่างเก็บน้ำ

2.1 สถานการณ์น้ำท่าในลุ่มน้ำต่างๆ (9 ส.ค.62 เวลา 06.00 น.)

แม่น้ำ	สถานี	ที่ตั้งสถานี			ตลิ่ง ม.	ความจุ ม. ³ / ไร่.	ระดับน้ำ ม.	ปริมาณน้ำ		ต่ำ(-) สูง(+) กว่าตลิ่ง	อยู่ใน เกณฑ์	แนวโน้ม
								วันนี้ ม. ³ / ไร่.	เมื่อวาน ม. ³ / ไร่.			
1. ปิง	P.1	สะพานนารัฐ	อำเภอเมือง	จังหวัดเชียงใหม่	3.70	490	0.00	0.00	27.60	-3.70	น้อย	ลดลง
ปิง	P.7A	สะพานบ้านห้วยยาง	อำเภอเมือง	จังหวัดกำแพงเพชร	5.34	3,000	0.68	187.20	209.60	-4.66	น้อย	ลดลง
ปิง	P.17	บ้านท่าจั่ว	อำเภอบรรพตพิสัย	จังหวัดนครสวรรค์	39.80	2,990	34.72	121.00	131.00	-5.08	น้อย	ลดลง
2. วัง	W.1C	สะพานเสตุวารีย์	อำเภอเมือง	จังหวัดลำปาง	5.20	640	0.00	0.00	0.76	-5.20	น้อย	ทรงตัว
วัง	W.4A	บ้านวังหมัน	อำเภอสามเงา	จังหวัดตาก	6.10	458	1.39	***	***	-4.71	N/A	N/A
3. ยม	Y.1C	สะพานบ้านน้ำโค้ง	อำเภอเมือง	จังหวัดแพร่	8.20	1,000	0.00	0.00	192.00	-8.20	น้อย	ลดลง
ยม	Y.16	บ้านบางระกำ	อำเภอบางระกำ	จังหวัดพิษณุโลก	7.30	207	2.23	***	***	-5.07	N/A	N/A
4. น่าน	N.1	หน้าสำนักงานป่าไม้	อำเภอเมือง	จังหวัดน่าน	7.00	1,265	1.38	150.70	215.00	-5.62	น้อย	ลดลง
น่าน	N.5A	สะพานเอกาทศรถ	อำเภอเมือง	จังหวัดพิษณุโลก	10.54	1,452	1.26	114.30	122.80	-9.28	น้อย	ลดลง
น่าน	N.67	สะพานบ้านเกษไชย	อำเภอชุมแสง	จังหวัดนครสวรรค์	28.30	1,520	19.12	144.00	155.00	-9.18	น้อย	ลดลง
5. เจ้าพระยา	C.2	ค่ายจิรประวัติ	อำเภอเมือง	จังหวัดนครสวรรค์	26.20	3,590	17.71	232.00	244.00	-8.49	น้อย	ลดลง
เจ้าพระยา	C.13	ท้ายเขื่อนเจ้าพระยา	อำเภอสรรพยา	จังหวัดชัยนาท	16.34	2,840	5.51	70.00	70.00	-10.83	น้อย	ทรงตัว
6. ป่าสัก	S.28	ท้ายเขื่อนป่าสักชลสิทธิ์	อำเภอพัฒนานิคม	จังหวัดลพบุรี	31.46	1,175	16.74	***	***	-14.72	N/A	N/A
ป่าสัก	S.26	ท้ายเขื่อนพระรามหก	อำเภอท่าเรือ	จังหวัดพระนครศรีอยุธยา	8.00	800	0.62	***	***	-7.38	N/A	N/A
ป่าสัก	S.5	รพ.ปิฎกมหาราชอุทิศ	อำเภอพระนครศรีอยุธยา	จังหวัดพระนครศรีอยุธยา	4.70	1,400	0.54	**	**	-4.16	N/A	N/A
7. มูล	M.6A	บ้านสะตึก	อำเภอสตึก	จังหวัดบุรีรัมย์	6.00	440	-0.33	***	***	-6.33	N/A	N/A
มูล	M.182	บ้านสีถาน	อำเภอกันทรารมย์	จังหวัดศรีสะเกษ	10.60	1,540	3.52	***	***	-7.08	N/A	N/A
มูล	M.7	สะพานเสรีประชาธิปไตย	อำเภอเมือง	จังหวัดอุบลราชธานี	7.00	2,300	1.95	35.00	49.00	-5.05	น้อย	ลดลง
8. ซี	E.20A	บ้านบ้านฟ้าหยาด	อำเภอมหาชนะชัย	จังหวัดยโสธร	10.00	1,000	1.95	1.50	1.10	-8.05	น้อย	เพิ่มขึ้น
9. เพชรบุรี	B.9	บ้านสาระเห็ด	อำเภอท่ายาง	จังหวัดเพชรบุรี	6.60	400	2.57	19.25	13.50	-4.03	น้อย	เพิ่มขึ้น
เพชรบุรี	B.6A	สะพานท่าเกวียน	อำเภอแก่งกระจาน	จังหวัดเพชรบุรี	6.00	260	0.63	1.15	1.20	-5.37	น้อย	ลดลง
เพชรบุรี	B.15	สะพานเทศบาล	อำเภอเมือง	จังหวัดเพชรบุรี	5.10	150	0.66	4.12	6.16	-4.44	น้อย	ลดลง

2.2 สภาพน้ำในอ่างเก็บน้ำขนาดกลาง (ข้อมูล วันที่ 8 ส.ค. 62)

ข้อมูลวันที่ 8 สิงหาคม 2562															
สรุปอ่างขนาดกลางที่มีปริมาตรในช่วง <=30 % และ >100 %															
<=30 %				31 - 50 %				>50-100%				>100 %			
ภาค	จำนวน	สขป.	จำนวน	ภาค	จำนวน	สขป.	จำนวน	ภาค	จำนวน	สขป.	จำนวน	ภาค	จำนวน	สขป.	จำนวน
เหนือ	24	1	2	เหนือ	31	1	6	เหนือ	20	1	7	เหนือ	0	1	0
		2	12			2	18			2	9			2	0
		3	3			3	1			3	1			3	0
		4	7			4	6			4	3			4	0
ตะวันออกเฉียงเหนือ	129	5	24	ตะวันออกเฉียงเหนือ	57	5	20	ตะวันออกเฉียงเหนือ	30	5	9	ตะวันออกเฉียงเหนือ	2	5	0
		6	41			6	9			6	2			6	0
		7	13			7	18			7	14			7	2
		8	51			8	10			8	5			8	0
ตะวันออก	17	9	17	ตะวันออก	13	9	13	ตะวันออก	19	9	19	ตะวันออก	2	9	2
กลาง	13	10	12	กลาง	7	10	6	กลาง	2	10	1	กลาง	0	10	0
		11	0			11	0			11	0			11	0
		12	1			12	1			12	1			12	0
ตะวันตก	2	13	2	ตะวันตก	1	13	1	ตะวันตก	4	13	4	ตะวันตก	0	13	0
ใต้	4	14	1	ใต้	16	14	5	ใต้	19	14	11	ใต้	0	14	0
		15	2			15	5			15	6			15	0
		16	1			16	6			16	1			16	0
		17	0			17	0			17	1			17	0
รวม	189	รวม	189	รวม	125	รวม	125	รวม	94	รวม	94	รวม	4	รวม	4

รวมทั้งหมด 412 แห่ง

2.3 สภาพน้ำในอ่างเก็บน้ำขนาดใหญ่ (ข้อมูล วันที่ 8 ส.ค. 62)

ภาค อ่างเก็บน้ำเขื่อน	ความจุ ที่ รณส. (ล้าน ม. ³)	ความจุ ที่ รณก. (ล้าน ม. ³)	ความจุ น้ำ ใช้การ (ล้าน ม. ³)	ณ วันที่										ปริมาณน้ำไหลลงอ่างเก็บน้ำ			ปริมาณน้ำระบาย		แนวโน้มปริมาณอ่างฯ เพิ่ม/ลดลง (+/-) เทียบกับเมื่อวาน (ล้าน ม. ³)		
				1 ม.ค.2561 (ล้าน ม. ³)		1 ม.ค.2562 (ล้าน ม. ³)		ปี2561		ปี2562		ค่าเฉลี่ย รวม ทั้งปี (ล้าน ม. ³)	วันนี้ (ล้าน ม. ³)	สะสมตั้งแต่ 1 ม.ค.2562		วันนี้ (ล้าน ม. ³)	สะสม ตั้งแต่ 1 ม.ค.2562 (ล้าน ม. ³)				
				ปริมาณ	%	ปริมาณ	%	ปริมาณ	%	ปริมาณ	%			ปริมาณ	%			ปริมาณ		%	
				ปริมาณ	%	ปริมาณ	%	ปริมาณ	%	ปริมาณ	%	ปริมาณ	%	ปริมาณ	%	ปริมาณ	%				
เหนือ																					
ภูมิพล*	13,462	13,462	9,662	10,556	9,023	7,723	57	4,340	32	540	4	6	5,617	39.67	424.32	7.55	13.00	4,519.40	+26.05		
สิริกิติ์*	10,508	9,510	6,660	7,947	7,382	6,369	67	3,439	36	589	6	9	5,716	52.54	1,076.60	18.83	13.92	4,854.07	+38.15		
แม่จัดสมบูรณ์ชล	323	265	253	263	266	113	43	87	33	75	28	30	314	0.85	25.95	8.27	0.16	189.62	+0.69		
แม่กวางอุดมธารา	295	263	249	130	147	81	31	50	19	36	14	14	190	0.62	45.00	23.68	0.04	131.11	+0.55		
ก๊วยม	106	106	103	99	92	28	27	51	48	48	45	46	560	1.74	235.09	41.98	0.82	276.97	+0.91		
ก๊วยกอหมา	209	170	164	178	182	103	61	46	27	40	23	24	246	0.71	39.27	15.96	0.21	162.86	+0.49		
กวนน้อยบำรุงคน	1,080	939	896	826	650	301	32	114	12	71	8	8	1,482	1.61	90.27	6.09	1.04	584.17	+0.55		
แม่มอก	110	110	94	96	46	36	33	31	29	16	14	17	255	0.12	12.01	4.71	0.20	16.22	-0.08		
รวมภาคเหนือ	26,093	24,825	18,080	20,093	17,788	14,755	59	8,157	33	1,412	6	8	14,382	97.84	1,948.51	13.55	29.39	10,734.42	+67.32		
ตะวันออกเฉียงเหนือ																					
ห้วยหลวง	136	136	129	110	59	60	44	27	20	21	15	16	165	0.00	13.76	8.34	0.18	41.63	-0.18		
น้ำอูน	780	520	475	463	399	534	103	209	40	164	31	34	460	0.00	52.59	11.43	0.86	248.72	-1.50		
น้ำพุง*	200	165	157	129	118	104	63	34	21	26	16	17	136	0.05	26.47	19.46	0.00	77.35	+0.00		
จุฬาราม*	181	164	127	156	122	104	63	42	26	5	3	4	162	0.07	39.39	24.31	0.00	97.00	+0.07		
อุบลรัตน์*	4,640	2,431	1,850	2,115	772	757	31	543	22	-38	-2	-2	2,536	0.00	197.01	7.77	0.50	144.33	-1.46		
ลำปาว	2,450	1,980	1,880	1,706	1,143	1,209	61	427	22	327	16	17	2,303	0.00	234.22	10.17	4.20	904.02	-4.20		
ลำตะคอง	445	314	292	190	248	209	67	137	44	115	36	39	266	0.10	19.81	7.45	0.86	80.96	-0.94		
ลำพระเพลิง	242	155	154	137	75	81	52	22	14	21	13	13	170	0.00	11.85	6.97	0.19	54.10	-0.22		
มูลบน	350	141	134	109	69	71	51	34	24	27	19	20	96	0.10	10.35	10.78	0.42	29.19	-0.36		
ลำทะขันธ์	325	275	268	199	163	126	46	66	24	59	21	22	203	0.34	18.53	9.13	1.13	79.83	-0.88		
ลำนางรอง	197	121	118	77	39	46	38	21	18	18	15	15	51	0.06	6.78	13.28	0.38	15.60	-0.35		
สิรินธร*	1,966	1,966	1,135	1,555	1,206	1,078	55	1,057	54	225	11	20	1,674	0.56	378.16	22.59	0.00	129.50	-3.93		
รวมภาคตอน.	11,911	8,368	6,718	6,946	4,414	4,381	52	2,619	31	1,006.70	12	15	8,222	1.28	1,008.91	12.27	8.73	1,902.22	-13.95		
กลาง																					
ป่าสักขดสิทธิ์	960	960	957	770	555	178	19	28	3	25	3	3	2,438	0.00	0.59	0.02	0.27	396.70	-0.85		
ทับสลา	190	160	143	138	42	66	41	37	23	20	12	14	140	0.00	2.53	1.81	0.00	7.50	+0.00		
กระเสียว	390	299	259	289	72	165	55	67	23	27	9	11	339	0.00	24.42	7.20	0.04	22.33	-0.10		
รวมภาคกลาง	1,540	1,419	1,359	1,197	668	409	29	132	9	72	5	5	2,917	0.00	27.54	0.94	0.31	426.53	-0.95		
ตะวันออก																					
ศรีนครินทร์*	18,770	17,745	7,480	15,562	16,199	15,442	87	13,631	77	3,366	19	45	4,661	62.83	1,213.40	26.03	17.07	3,179.40	+46.09		
วีณาจักรณะ*	11,000	8,860	5,848	6,767	7,257	7,519	85	4,999	56	1,987	22	34	5,494	94.44	1,435.81	26.13	6.00	3,344.68	+87.82		
รวมภาคตะวันออก	29,770	26,605	13,328	22,329	23,456	22,961	86	18,630	70	5,353	20	40	10,155	157.27	2,649.21	26.09	23.07	6,524.08	+133.91		
ตะวันออก																					
ขุนด่านปราการชล	225	224	219	196	177	158	70	39	17	34	15	16	316	0.45	37.97	12.02	0.10	180.50	+0.33		
คลองสิียด	450	420	390	272	310	209	50	50	12	20	5	5	299	0.20	25.55	8.55	0.25	257.90	-0.17		
บางพระ	127	117	105	101	84	60	51	41	35	29	24	27	50	0.09	27.54	55.08	0.21	55.86	+0.00		
หนองปลาไหล	206	164	150	143	150	112	68	93	56	79	48	53	218	0.60	69.27	31.78	0.00	34.69	+0.33		
ประแสร์	322	295	275	259	233	190	64	123	42	103	35	37	286	1.40	80.07	28.00	0.59	148.42	+0.65		
หนองหินทรจินดา	338	295	276	216	263	123	42	71	24	51	17	19	391	0.33	35.91	9.18	0.00	213.22	+0.28		
รวมภาคตะวันออก	1,668	1,515	1,415	1,187	1,217	851	56	415	27	316	21	22	1,560	3.06	276.31	17.71	1.15	890.59	+1.42		
ใต้																					
แม่ก่งระจอน	900	710	645	448	614	736	104	426	60	361	51	56	896	19.95	359.80	40.16	2.16	512.89	+18.07		
ปราณบุรี	490	391	373	284	353	319	82	213	54	195	50	52	454	11.92	110.41	24.32	1.75	220.08	+10.15		
รัชชประภา*	6,144	5,639	4,287	4,419	4,708	4,471	79	3,425	61	2,073	37	48	2,680	5.06	951.17	35.49	4.69	2,129.14	+0.00		
บางลา*	1,590	1,454	1,178	1,192	1,073	804	55	799	55	523	36	44	1,581	1.05	529.34	33.48	4.03	768.27	-3.09		
รวมภาคใต้	9,124	8,194	6,484	6,343	6,749	6,331	77	4,863	59	3,153	38	49	5,610	37.98	1,950.72	34.77	12.63	3,630.38	+25.13		
รวมทั้งประเทศ	80,106	70,926	47,384	58,094	54,290	49,688	70	34,817	49	11,313	16	24	42,846	297.43	7,861.22	18.35	75.27	24,108.22	+212.88		

ต่ำกว่า 30 %

รวม 19 แห่ง

ตั้งแต่ 31 - 50 %

รวม 8 แห่ง

มากกว่า 50 %

รวม 8 แห่ง

2.4 สภาพน้ำในอ่างเก็บน้ำ 4 เขื่อนหลักกลุ่มเจ้าพระยา (ข้อมูล วันที่ 9 ส.ค. 62)

สภาพน้ำในอ่างเก็บน้ำ ภูมิพล สิริกิติ์ แคว้นน้อยฯ และป่าสักฯ วันที่ 9 สิงหาคม 2562

อ่างเก็บน้ำ	ปริมาณน้ำในอ่างฯ		ปริมาณน้ำใช้การได้		ปริมาณน้ำไหลลงอ่างฯ		ปริมาณน้ำระบาย		รับน้ำได้อีก
	ปี 2562	% ความจุ	ปริมาตรน้ำ	% ใช้การ	วันนี้	เมื่อวาน	วันนี้	เมื่อวาน	
ภูมิพล	4,357	32	557	6	30.42	39.67	13.00	13.00	9,105
สิริกิติ์	3,463	36	613	9	34.77	52.54	10.07	13.92	6,047
ภูมิพล+สิริกิติ์	7,820	34	1,170	7	65.19	92.21	23.07	26.92	15,152
แคว้นน้อยฯ	134	14	91	10	1.50	1.61	1.04	1.04	805
ป่าสักชลสิทธิ์	28	3	25	3	0.00	0.00	0.27	0.27	932
รวมทั้งหมด	7,982	32	1,286	7	66.69	93.82	24.38	28.23	16,889

(หน่วย : ล้าน ลบ.ม.)

2.5 การจัดสรรน้ำฤดูฝน

อ่างเก็บน้ำ	แผน (ล้าน ลบ.ม.)	ผลการจัดสรร (ล้าน ลบ.ม.)	คงเหลือ (ล้าน ลบ.ม.)
ทั่วประเทศ (8 ส.ค. 62)	31,008	11,291 (36%)	19,717 (64%)
เจ้าพระยา (4 เขื่อน) (9 ส.ค. 62)	11,277	4,545 (40%)	6,732 (60%)

สรุปการบริหารจัดการน้ำทั้งประเทศ

1. ต้นฤดูฝน ปี 2562 (วันที่ 1 พ.ค.62) มีปริมาณน้ำใช้การทั้งประเทศ รวมทั้งสิ้น 18,626 ล้าน ลบ.ม. ปัจจุบัน (8 ส.ค.62) มีปริมาณน้ำใช้การรวม 12,767 ล้าน ลบ.ม. ปริมาณน้ำระบาย จำนวน 93.17 ล้าน ลบ.ม. คงเหลือปริมาณน้ำใช้การรวม 7,335 ล้าน ลบ.ม. (18,626 - 11,291)

2. วางแผนจัดสรรน้ำฤดูฝน ปี 61/62 (1 พ.ค.62 - 31 ต.ค.62) ทั้งสิ้น จำนวน 31,010 ล้าน ลบ.ม. ตามลำดับความสำคัญดังนี้ เพื่ออุปโภค-บริโภค 2,310 ล้าน ลบ.ม. อุตสาหกรรม 446 ล้าน ลบ.ม. รักษาระบบนิเวศน์และอื่นๆ 6,438 ล้าน ลบ.ม. และ เกษตร 21,816 ล้าน ลบ.ม.

3. ผลการจัดสรรน้ำฤดูฝน (1 พ.ค.62 - 8 ส.ค.62) จัดสรรน้ำแล้ว 11,291 ล้าน ลบ.ม. คงเหลือจากแผนการจัดสรรน้ำฤดู 19,717 ล้าน ลบ.ม. (31,008 - 11,291)

สรุปการบริหารจัดการน้ำในเขตพื้นที่ลุ่มเจ้าพระยา

1. ต้นฤดูฝน ปี2562 (วันที่ 1 พ.ค.62) มีปริมาณน้ำใช้การจาก 4 เขื่อนหลัก รวมทั้งสิ้น 5,123 ล้าน ลบ.ม. (เขื่อนภูมิพล เขื่อนสิริกิติ์ เขื่อนป่าสักชลสิทธิ์ และเขื่อนแควน้อยบำรุงแดน) ปัจจุบัน (9 ส.ค.62) มีปริมาณน้ำใช้การรวม 1,286 ล้าน ลบ.ม. ปริมาณน้ำระบาย จำนวน 24.38 ล้าน ลบ.ม. คงเหลือปริมาณน้ำใช้การรวม 578 ล้าน ลบ.ม. (5,123 - 4,545)

2. วางแผนจัดสรรน้ำลุ่มน้ำเจ้าพระยาฤดูฝน ปี 2562 (1 พ.ค.62 - 31 ต.ค.62) ทั้งสิ้น จำนวน 11,277 ล้าน ลบ.ม.

3. ผลการจัดสรรน้ำฤดูฝน (1 พ.ค.62 - 9 ส.ค.62) จัดสรรน้ำแล้ว 4,545 ล้าน ลบ.ม. คงเหลือจากแผนการจัดสรรน้ำฤดูฝน 6,732 ล้าน ลบ.ม. (11,277 - 4,545)

3. วิเคราะห์สถานการณ์

3.1 คาดการณ์ปริมาณฝนจากกรมอุตุนิยมวิทยา (3วันล่วงหน้า)

- วันที่ 9 ส.ค.62 (วันที่ 9 ส.ค. 62 เวลา 07.00 น.– 10 ส.ค.62 เวลา 07.00 น.) มีฝนตกปานกลาง (10.1 มม.-35.0 มม.)บริเวณพื้นที่จ.เชียงใหม่ จ.เชียงราย จ.ตาก จ.อุทัยธานี จ.สุพรรณบุรี จ.พระนครศรีอยุธยา จ.อุดรดิตถ์ จ.เพชรบูรณ์ จ.เลย จ.หนองบัวลำภู จ.อุดรธานี จ.บึงกาฬ จ.สกลนคร จ.มุกดาหาร จ.อุบลราชธานี จ.ฉะเชิงเทรา จ.จันทบุรี จ.ตราดจ.สระแก้ว จ.จันทบุรี จ.ตราด จ.ตรัง จ.ปัตตานี จ.ยะลา และ จ.นราธิวาสมีฝนตกหนัก (35.1 มม.-90.0 มม.)บริเวณพื้นที่จ.แม่ฮ่องสอน จ.พะเยา จ.น่าน จ.พิษณุโลก จ.หนองคาย จ.ขอนแก่น จ.มหาสารคาม จ.กาฬสินธุ์ จ.ยโสธร จ.ศรีสะเกษ จ.สุรินทร์ จ.สระบุรี จ.นครนายก จ.ปราจีนบุรี จ.กาญจนบุรี จ.ประจวบคีรีขันธ์ จ.สุราษฎร์ธานี และ จ.กระบี่ฝนตกหนักมาก(มากกว่า 90.0 มม.)บริเวณพื้นที่ จ.ร้อยเอ็ด จ.ชุมพร จ.ระนอง และ จ.พังงา

- วันที่ 10 ส.ค.62 (วันที่ 10 ส.ค. 62 เวลา 07.00 น.– 11 ส.ค.62 เวลา 07.00 น.) มีฝนตกปานกลาง (10.1 มม.-35.0 มม.)บริเวณพื้นที่ ภาคเหนือ จ.เลย จ.หนองบัวลำภู จ.ขอนแก่น จ.ชัยภูมิ จ.อุดรธานี จ.หนองคาย จ.บึงกาฬ จ.มหาสารคาม จ.นครราชสีมา จ.นครนายก จ.ปราจีนบุรี จ.ตราด จ.ปทุมธานี จ.กรุงเทพฯ จ.นครปฐม จ.สมุทรสาคร จ.สมุทรสงคราม จ.ประจวบคีรีขันธ์ จ.กระบี่ จ.นครศรีธรรมราช จ.ตรัง จ.พัทลุง จ.สตูล และจ.นราธิวาสมีฝนตกหนัก(35.1มม.-90.0มม.)บริเวณพื้นที่ จ.อุทัยธานี จ.ราชบุรี จ.จันทบุรี จ.ชุมพร จ.ระนอง และ จ.พังงา มีฝนตกหนักมาก(มากกว่า 90.0 มม.)บริเวณพื้นที่ จ.กาญจนบุรี

- วันที่ 11ส.ค.62 (วันที่ 11ส.ค. 62 เวลา 07.00 น.– 12ส.ค.62 เวลา 07.00 น.) มีฝนตกปานกลาง (10.1 มม.-35.0 มม.) ถึงตกหนัก(35.1 มม.-90.0 มม.) บริเวณพื้นที่ภาคเหนือมีฝนตกปานกลาง(10.1 มม.-35.0 มม.)บริเวณภาคกลางภาคตะวันออก จ.เลย จ.หนองบัวลำภู จ.ชัยภูมิ จ.อุดรธานี จ.หนองคาย จ.บึงกาฬ จ.อุบลราชธานี จ.ชุมพร จ.สุราษฎร์ธานี จ.นครศรีธรรมราช จ.สตูล จ.สงขลา จ.ปัตตานี จ.ยะลา และ จ.นราธิวาสมีฝนตกหนัก (35.1 มม.-90.0 มม.) บริเวณพื้นที่จ.นครสวรรค์ จ.ระนอง จ.พังงา จ.กระบี่และ จ.ตรัง

3.2 คาดการณ์ปริมาณน้ำ (วันที่ 10 ส.ค.62)

คาดการณ์ปริมาณน้ำไหลผ่านลุ่มน้ำปิงที่สถานี P.17 อ.บรรพตพิสัย จ.นครสวรรค์ จะมีปริมาณน้ำไหลผ่าน 118ลบ.ม./วินาทีมี **แนวโน้มลดลง** ส่วนลุ่มน้ำน่านที่สถานี N.67 อ.ชุมแสง จ.นครสวรรค์ จะมีปริมาณน้ำไหลผ่าน 139 ลบ.ม./วินาที มี **แนวโน้มลดลง** โดยจะทำให้ในลุ่มน้ำเจ้าพระยาที่สถานี C.2 อ.เมืองนครสวรรค์ จ.นครสวรรค์ จะมีปริมาณน้ำผ่าน 220 ลบ.ม./วินาที มี **แนวโน้มลดลง**

4. รายงานสถานการณ์ค่าความเค็ม (ข้อมูล วันที่ 8 ส.ค.62)

แม่น้ำ	สถานีเฝ้าระวัง	เกณฑ์เฝ้าระวัง (กรัม/ลิตร)	ค่าความเค็ม (กรัม/ลิตร)
เจ้าพระยา	ประปาสำแล	0.25	0.19
ปราจีน-บางปะกง	ปราจีนบุรี	2.00	0.10
ท่าจีน	ปากคลองจินดา	0.75	0.18
แม่กลอง	ปากคลองดำเนินสะดวก	2.00	0.13

5. สรุปผลการวิเคราะห์สถานการณ์

สถานการณ์น้ำทำในลำน้ำสายหลักต่างๆ ทั่วประเทศ อยู่ในเกณฑ์ปกติ

6. ข้อปฏิบัติ

1. บริหารจัดการน้ำให้เป็นไปตามแผนที่กำหนดโดยเคร่งครัด
2. ติดตามสถานการณ์น้ำ ระดับน้ำ ปริมาณน้ำ และคุณภาพน้ำ อย่างใกล้ชิด โดยหากเกิดเหตุการณ์ ให้สรุปรายงานมายังศูนย์ปฏิบัติการน้ำอัจฉริยะ (SWOC) โดยช่องทาง e-mail : wmsc.1460@gmail.com และ Line : SWOC CENTER โดยด่วน