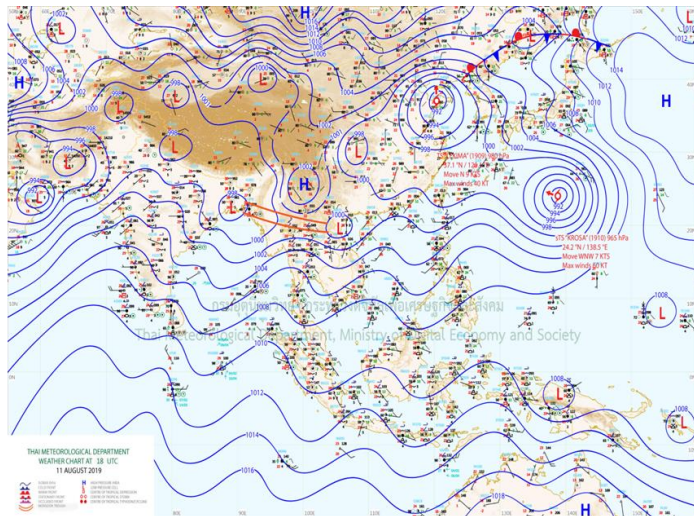
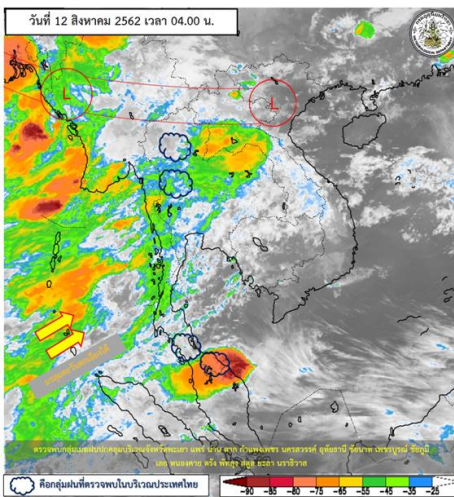


รายงานสรุปศูนย์ปฏิบัติการน้ำอัจฉริยะ  
เรื่อง สถานการณ์น้ำและการเฝ้าระวัง  
ประจำวันจันทร์ที่ 12 สิงหาคม พ.ศ. 2562

1. สภาพอากาศและปริมาณฝน

1.1 สภาพอากาศ (กรมอุตุนิยมวิทยา)



ร่องมรสุมพาดผ่านภาคเหนือตอนบน ประกอบกับมรสุมตะวันตกเฉียงใต้กำลังแรงยังคงพัดปกคลุมทะเลอันดามัน ภาคใต้ และอ่าวไทย ส่งผลให้ประเทศไทยมีฝนตกต่อเนื่อง และมีฝนตกหนักบางแห่ง อนึ่ง ตามประกาศกรมอุตุนิยมวิทยา เรื่อง “ฝนตกหนักและคลื่นลมแรงบริเวณภาคใต้และภาคตะวันออก (มีผลกระทบจนถึงวันที่ 11 สิงหาคม 2562)” ทำให้ภาคตะวันออกและภาคใต้ฝั่งตะวันตก มีฝนตกหนักบางแห่ง โดยเฉพาะบริเวณจังหวัดระนอง พังงา ภูเก็ต กระบี่ จันทบุรี และตราด

1.2 สภาพฝน

**ปริมาณฝนสูงสุด 5 อันดับ** จากกรมอุตุนิยมวิทยา เวลา 07.00 น. วันที่ 11 ส.ค.62 ถึง เวลา 07.00 น. วันที่ 12 ส.ค.62 ตามลำดับ ดังนี้

1. ต.นาคา อ.สุขสำราญ ระนอง	วัดปริมาณฝนได้	170.0	มม.
2. ต.นาข่า อ.เมือง อุดรธานี	วัดปริมาณฝนได้	102.0	มม.
3. ต.บ้านม่วง อ.บ้านดุง อุดรธานี	วัดปริมาณฝนได้	96.0	มม.
4. ต.เพ็ญ อ.เพ็ญ อุดรธานี	วัดปริมาณฝนได้	76.0	มม.
5. ต.เมืองพาน อ.บ้านฝ้อ อุดรธานี	วัดปริมาณฝนได้	75.0	มม.

## 2. สถานการณ์น้ำท่าและสภาพน้ำในอ่างเก็บน้ำ

### 2.1 สถานการณ์น้ำท่าในลุ่มน้ำต่างๆ (12 ส.ค.62 เวลา 06.00 น.)

แม่น้ำ	สถานี	ที่ตั้งสถานี			ตลิ่ง ม.	ความจุ ม. <sup>3</sup> / ไร่.	ระดับน้ำ ม.	ปริมาณน้ำ		ต่ำ(-) สูง(+) กว่าตลิ่ง	อยู่ใน เกณฑ์	แนวโน้ม
								วันนี้ ม. <sup>3</sup> / ไร่.	เมื่อวาน ม. <sup>3</sup> / ไร่.			
1. ปิง	P.1	สะพานนารัฐ	อำเภอเมือง	จังหวัดเชียงใหม่	3.70	490	1.31	19.20	18.00	-2.39	น้อย	เพิ่มขึ้น
ปิง	P.7A	สะพานบ้านห้วยยาง	อำเภอเมือง	จังหวัดกำแพงเพชร	5.34	3,000	0.78	219.40	216.00	-4.56	น้อย	เพิ่มขึ้น
ปิง	P.17	บ้านท่าจี้	อำเภอบรรพตพิสัย	จังหวัดนครสวรรค์	39.80	2,990	34.74	125.00	103.00	-5.06	น้อย	เพิ่มขึ้น
2. วัง	W.1C	สะพานเสตุวารี	อำเภอเมือง	จังหวัดลำปาง	5.20	640	-0.27	0.89	0.78	-5.47	น้อย	ทรงตัว
วัง	W.4A	บ้านวังหมื่น	อำเภอสามเงา	จังหวัดตาก	6.10	458	0.98	***	***	-5.12	N/A	N/A
3. ยม	Y.1C	สะพานบ้านน้ำโค้ง	อำเภอเมือง	จังหวัดแพร่	8.20	1,000	3.31	284.15	93.28	-4.89	ปกติ	เพิ่มขึ้น
ยม	Y.16	บ้านบางระกำ	อำเภอบางระกำ	จังหวัดพิษณุโลก	7.30	207	2.99	49.71	54.03	-4.31	ปกติ	ลดลง
4. น่าน	N.1	น้ำสำนักงานป่าไม้	อำเภอเมือง	จังหวัดน่าน	7.00	1,265	0.00	0.00	307.20	-7.00	น้อย	ลดลง
น่าน	N.5A	สะพานอากาศรอด	อำเภอเมือง	จังหวัดพิษณุโลก	10.54	1,452	1.09	95.90	87.30	-9.45	น้อย	เพิ่มขึ้น
น่าน	N.67	สะพานบ้านเขยไชย	อำเภอชุมแสง	จังหวัดนครสวรรค์	28.30	1,520	19.10	142.00	132.00	-9.20	น้อย	เพิ่มขึ้น
5. เจ้าพระยา	C.2	ค่ายจิรประวัติ	อำเภอเมือง	จังหวัดนครสวรรค์	26.20	3,590	17.61	210.00	202.00	-8.59	น้อย	เพิ่มขึ้น
เจ้าพระยา	C.13	ท้ายเขื่อนเจ้าพระยา	อำเภอสรรพยา	จังหวัดชัยนาท	16.34	2,840	5.45	65.00	65.00	-10.89	น้อย	ทรงตัว
6. ป่าสัก	S.28	ท้ายเขื่อนป่าสักชลสิทธิ์	อำเภอพัฒนานิคม	จังหวัดลพบุรี	31.46	1,175	16.74	***	***	-14.72	N/A	N/A
ป่าสัก	S.26	ท้ายเขื่อนพระรามหก	อำเภอท่าเรือ	จังหวัดพระนครศรีอยุธยา	8.00	800	0.71	***	***	-7.29	N/A	N/A
ป่าสัก	S.5	รพ.เป็ญมาธิราชอุทิศ	อำเภอพระนครศรีอยุธยา	จังหวัดพระนครศรีอยุธยา	4.70	1,400	0.84	**	**	-3.86	N/A	N/A
7. มูล	M.6A	บ้านสะตึก	อำเภอสะตึก	จังหวัดบุรีรัมย์	6.00	440	-0.29	***	***	-6.29	N/A	N/A
มูล	M.182	บ้านสีฐาน	อำเภอกันทรารมย์	จังหวัดศรีสะเกษ	10.60	1,540	3.65	***	***	-6.95	N/A	N/A
มูล	M.7	สะพานเสรีประชาธิปไตย	อำเภอเมือง	จังหวัดอุบลราชธานี	7.00	2,300	2.23	64.50	66.00	-4.77	น้อย	ลดลง
8. ซี	E.20A	บ้านบ้านฟ้าหยาด	อำเภอหาชะชัย	จังหวัดยโสธร	10.00	1,000	1.95	1.50	1.40	-8.05	น้อย	เพิ่มขึ้น
9. เพชรบุรี	B.9	บ้านสาระเห็ด	อำเภอท่ายาง	จังหวัดเพชรบุรี	6.60	400	2.77	24.25	24.00	-3.83	น้อย	เพิ่มขึ้น
เพชรบุรี	B.6A	สะพานท่าเกวียน	อำเภอแก่งกระจาน	จังหวัดเพชรบุรี	6.00	260	0.65	1.25	1.25	-5.35	น้อย	ทรงตัว
เพชรบุรี	B.15	สะพานเทศบาล	อำเภอเมือง	จังหวัดเพชรบุรี	5.10	150	0.90	8.30	4.46	-4.20	น้อย	เพิ่มขึ้น

### 2.2 สภาพน้ำในอ่างเก็บน้ำขนาดกลาง (ข้อมูล วันที่ 11 ส.ค. 62)

ข้อมูลวันที่ 11 สิงหาคม 2562															
สรุปอ่างขนาดกลางที่มีปริมาณในช่วง <=30 % และ >100 %															
<=30 %				31 - 50 %				>50-100%				>100 %			
ภาค	จำนวน	สขป.	จำนวน	ภาค	จำนวน	สขป.	จำนวน	ภาค	จำนวน	สขป.	จำนวน	ภาค	จำนวน	สขป.	จำนวน
เหนือ	30	1	6	เหนือ	33	1	8	เหนือ	12	1	1	เหนือ	0	1	0
		2	14			2	17			2	8			2	0
		3	3			3	2			3	0			3	0
		4	7			4	6			4	3			4	0
ตะวันออก เฉียงเหนือ	129	5	24	ตะวันออก เฉียงเหนือ	58	5	20	ตะวันออก เฉียงเหนือ	29	5	9	ตะวันออก เฉียงเหนือ	2	5	0
		6	42			6	9			6	1			6	0
		7	12			7	19			7	14			7	2
		8	51			8	10			8	5			8	0
ตะวันออก	17	9	17	ตะวันออก	13	9	13	ตะวันออก	19	9	19	ตะวันออก	2	9	2
กลาง	13	10	12	กลาง	7	10	6	กลาง	2	10	1	กลาง	0	10	0
		11	0			11	0			11	0			11	0
		12	1			12	1			12	1			12	0
ตะวันตก	2	13	2	ตะวันตก	1	13	1	ตะวันตก	4	13	4	ตะวันตก	0	13	0
ใต้	4	14	1	ใต้	16	14	5	ใต้	19	14	11	ใต้	0	14	0
		15	2			15	5			15	6			15	0
		16	1			16	6			16	1			16	0
		17	0			17	0			17	1			17	0
รวม	195	รวม	195	รวม	128	รวม	128	รวม	85	รวม	85	รวม	4	รวม	4

รวมทั้งหมด 412 แห่ง



ศูนย์ปฏิบัติการน้ำอัจฉริยะ (swoc)

SMART WATER OPERATION CENTER





## 2.4 สภาพน้ำในอ่างเก็บน้ำ 4 เขื่อนหลักกลุ่มเจ้าพระยา (ข้อมูล วันที่ 12 ส.ค. 62)

อ่างเก็บน้ำ	ปริมาณน้ำในอ่างฯ		ปริมาณน้ำใช้การได้		ปริมาณน้ำไหลลงอ่างฯ		ปริมาณน้ำระบาย		รับน้ำได้อีก
	ปี 2562	% ความจุ	ปริมาณน้ำ	% ใช้การ	วันนี้	เมื่อวาน	วันนี้	เมื่อวาน	
ภูมิพล	4,409	33	609	6	29.13	26.43	13.00	13.00	9,053
สิริกิติ์	3,531	37	681	10	46.37	29.04	9.64	9.85	5,979
ภูมิพล+สิริกิติ์	7,940	35	1,290	8	75.50	55.47	22.64	22.85	15,032
แควน้อยฯ	116	12	73	8	4.01	1.70	2.80	1.04	823
ป่าสักชลสิทธิ์	29	3	26	3	1.68	0.31	0.27	0.27	931
<b>รวมทั้งหมด</b>	<b>8,086</b>	<b>33</b>	<b>1,390</b>	<b>8</b>	<b>81.19</b>	<b>57.48</b>	<b>25.71</b>	<b>24.16</b>	<b>16,785</b>

(หน่วย : ล้าน ลบ.ม.)

## 2.5 การจัดสรรน้ำฤดูฝน

อ่างเก็บน้ำ	แผน (ล้าน ลบ.ม.)	ผลการจัดสรร (ล้าน ลบ.ม.)	คงเหลือ (ล้าน ลบ.ม.)
ทั่วประเทศ (10 ส.ค. 62)	31,008	11,542 (37%)	19,466 (63%)
เจ้าพระยา (4 เขื่อน) (11 ส.ค. 62)	11,277	4,618 (41%)	6,659 (59%)

### สรุปการบริหารจัดการน้ำทั่วประเทศ

1. ต้นฤดูฝน ปี 2562 (วันที่ 1 พ.ค.62) มีปริมาณน้ำใช้การทั่วประเทศ รวมทั้งสิ้น 18,626 ล้าน ลบ.ม. ปัจจุบัน (11 ส.ค.62) มีปริมาณน้ำใช้การรวม 13,438 ล้าน ลบ.ม. ปริมาณน้ำระบาย จำนวน 84.20 ล้าน ลบ.ม. คงเหลือปริมาณน้ำใช้การรวม 5,188 ล้าน ลบ.ม. (18,626 - 13,438)
2. วางแผนจัดสรรน้ำฤดูฝน ปี 61/62 (1 พ.ค.62 – 31 ต.ค.62) ทั้งสิ้น จำนวน 31,008 ล้าน ลบ.ม.
3. ผลการจัดสรรน้ำฤดูฝน (1 พ.ค.62 – 10 ส.ค.62) จัดสรรน้ำแล้ว 11,542 ล้าน ลบ.ม. คงเหลือจากแผนการจัดสรรน้ำฤดู 19,466 ล้าน ลบ.ม. (31,008 – 11,542)

### สรุปการบริหารจัดการน้ำในเขตพื้นที่กลุ่มเจ้าพระยา

1. ต้นฤดูฝน ปี 2562 (วันที่ 1 พ.ค.62) มีปริมาณน้ำใช้การจาก 4 เขื่อนหลัก รวมทั้งสิ้น 5,123 ล้าน ลบ.ม. (เขื่อนภูมิพล เขื่อนสิริกิติ์ เขื่อนป่าสักชลสิทธิ์ และเขื่อนแควน้อยบำรุงแดน) ปัจจุบัน (12 ส.ค.62) มีปริมาณน้ำใช้การรวม 1,390 ล้าน ลบ.ม. ปริมาณน้ำระบาย จำนวน 25.71 ล้าน ลบ.ม. คงเหลือปริมาณน้ำใช้การรวม 504 ล้าน ลบ.ม. (5,123 – 4,619)
2. แผนจัดสรรน้ำกลุ่มน้ำเจ้าพระยาฤดูฝน ปี 2562 (1 พ.ค.62 – 31 ต.ค.62) ทั้งสิ้น จำนวน 11,277 ล้าน ลบ.ม.
3. ผลการจัดสรรน้ำฤดูฝน (1 พ.ค.62 – 12 ส.ค.62) จัดสรรน้ำแล้ว 4,618 ล้าน ลบ.ม. คงเหลือจากแผนการจัดสรรน้ำฤดูฝน 6,659 ล้าน ลบ.ม. (11,277 – 4,618)

### 3. วิเคราะห์สถานการณ์

#### 3.1 คาดการณ์ปริมาณฝนจากกรมอุตุนิยมวิทยา (2 วันล่วงหน้า)

- วันที่ 13 ส.ค.62 (วันที่ 13 ส.ค. 62 เวลา 07.00 น.– 14 ส.ค.62 เวลา 07.00 น.) มีฝนตกปานกลาง (10.1 มม.-35.0 มม.) บริเวณพื้นที่ ภาคเหนือตอนล่าง ภาคตะวันออกเฉียงเหนือ ภาคกลาง ภาคตะวันออก ภาคตะวันตก จ.ชุมพร จ.ระนอง จ.สุราษฎร์ธานี จ.นครศรีธรรมราช จ.กระบี่ จ.ตรัง จ.สงขลา และจ.ปัตตานี มีฝนตกหนัก (35.1 มม.-90.0 มม.) บริเวณพื้นที่ จ.ตาก จ.อุทัยธานี จ.กาญจนบุรี จ.นครนายก จ.ปราจีนบุรี จ.จันทบุรี จ.ตราด ระยอง และกระบี่ มีฝนตกหนักมาก (มากกว่า90.0มม.) บริเวณพื้นที่ จ.พังงา

- วันที่ 14 ส.ค.62 (วันที่ 14 ส.ค. 62 เวลา 07.00 น.– 15 ส.ค.62 เวลา 07.00 น.) มีฝนตกปานกลาง (10.1 มม.-35.0 มม.) บริเวณพื้นที่ จ.แม่ฮ่องสอน จ.เชียงใหม่ จ.ลำปาง จ.เชียงราย จ.พะเยา จ.น่าน จ.กำแพงเพชร จ.พิจิตร จ.หนองคาย จ.บึงกาฬ จ.สกลนคร จ.นครพนม จ.อำนาจเจริญ จ.บุรีรัมย์ จ.สุรินทร์ จ.ศรีสะเกษ จ.อุบลราชธานี ภาคกลาง ภาคตะวันออก และภาคใต้ มีฝนตกหนัก (35.1 มม.-90.0 มม.) บริเวณพื้นที่ จ.นครพนม จ.จันทบุรี จ.พังงา จ.กระบี่ และจ.ตรัง

#### 3.2 คาดการณ์ปริมาณน้ำ (วันที่ 13 ส.ค.62)

คาดการณ์ปริมาณน้ำไหลผ่านลุ่มน้ำปิงที่สถานี P.17 อ.บรรพตพิสัย จ.นครสวรรค์ จะมีปริมาณน้ำไหลผ่าน 122 ลบ.ม./วินาที มีแนวโน้มเพิ่มขึ้น ส่วนลุ่มน้ำน่านที่สถานี N.67 อ.ชุมแสง จ.นครสวรรค์ จะมีปริมาณน้ำไหลผ่าน 145 ลบ.ม./วินาที มีแนวโน้มเพิ่มขึ้น โดยจะทำให้ในลุ่มน้ำเจ้าพระยาที่สถานี C.2 อ.เมืองนครสวรรค์ จ.นครสวรรค์ จะมีปริมาณน้ำผ่าน 221 ลบ.ม./วินาที มีแนวโน้มเพิ่มขึ้น

### 4. รายงานสถานการณ์ค่าความเค็ม (ข้อมูล วันที่ 12 ส.ค.62)

แม่น้ำ	สถานีเฝ้าระวัง	เกณฑ์เฝ้าระวัง (กรัม/ลิตร)	ค่าความเค็ม (กรัม/ลิตร)
เจ้าพระยา	ประปาสำแล	0.25	0.21
ปราจีน-บางปะกง	ปราจีนบุรี	2.00	0.09
ท่าจีน	ปากคลองจินดา	0.75	0.18
แม่กลอง	ปากคลองดำเนินสะดวก	2.00	0.13

### 5. สรุปผลการวิเคราะห์สถานการณ์

สถานการณ์น้ำท่าในลำน้ำสายหลักต่างๆ ทั่วประเทศ อยู่ในเกณฑ์ปกติ

### 6. ข้อปฏิบัติ

1. บริหารจัดการน้ำให้เป็นไปตามแผนที่กำหนดโดยเคร่งครัด
2. ติดตามสถานการณ์น้ำ ระดับน้ำ ปริมาณน้ำ และคุณภาพน้ำ อย่างใกล้ชิด โดยหากเกิดเหตุการณ์ ให้สรุปรายงานมายังศูนย์ปฏิบัติการน้ำอัจฉริยะ (SWOC) โดยช่องทาง e-mail : wmsc.1460@gmail.com และ Line : SWOC CENTER โดยด่วน