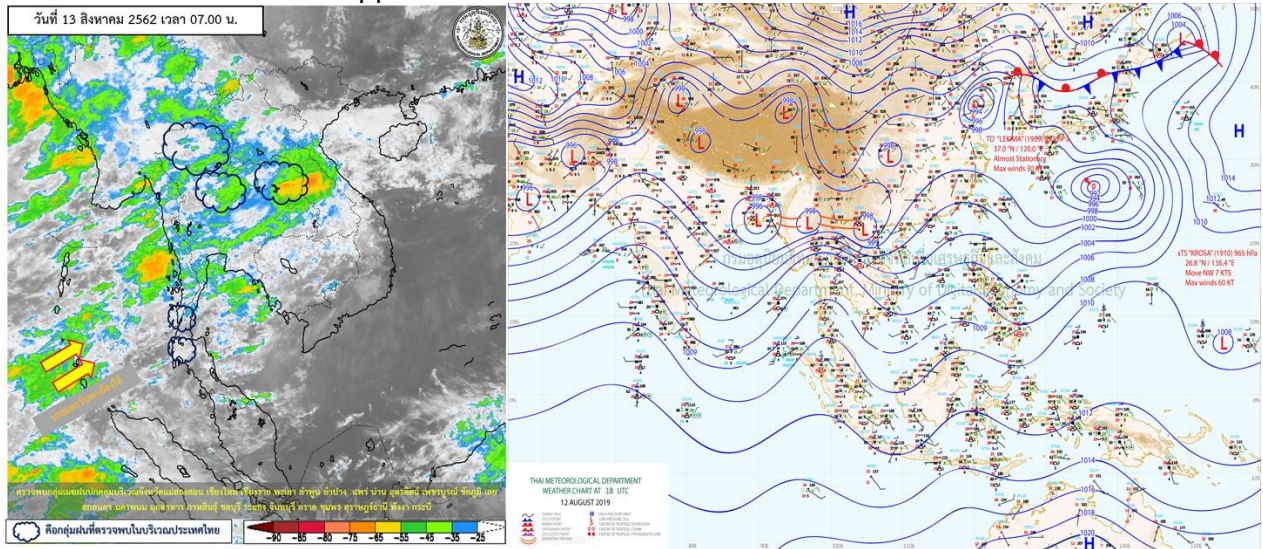


รายงานสรุปศูนย์ปฏิบัติการน้ำอัจฉริยะ
เรื่อง สถานการณ์น้ำและการเฝ้าระวัง
ประจำวันอังคารที่ 13 สิงหาคม พ.ศ. 2562

1. สภาพอากาศและปริมาณฝน

1.1 สภาพอากาศ (กรมอุตุนิยมวิทยา)



ร่องมรสุมพาดผ่านประเทศเมียนมา ลาว และเวียดนามตอนบน ในขณะที่มรสุมตะวันตกเฉียงใต้ที่พัดปกคลุมทะเลอันดามัน ประเทศไทย และอ่าวไทยมีกำลังปานกลาง ลักษณะเช่นนี้ทำให้ประเทศไทยตอนบนยังคงมีฝนฟ้าคะนองเกิดขึ้นในระยะนี้ และมีฝนตกหนักบางแห่ง ส่วนภาคใต้มีปริมาณฝนน้อย สำหรับคลื่นลมบริเวณทะเลอันดามัน และอ่าวไทยตอนบนมีกำลังปานกลาง

1.2 สภาพฝน

ปริมาณฝนสูงสุด 5 อันดับ จากกรมอุตุนิยมวิทยา เวลา 07.00 น. วันที่ 12 ส.ค.62 ถึง เวลา 07.00 น. วันที่ 13 ส.ค.62 ตามลำดับ ดังนี้

| | | | |
|--|----------------|------|-----|
| 1. ต.ป่าซาง กิ่ง อ.เวียงเชียงรุ้ง เชียงราย | วัดปริมาณฝนได้ | 94.0 | มม. |
| 2. ต.หนองป่าก่อ กิ่ง อ.ออยหลวง เชียงราย | วัดปริมาณฝนได้ | 71.0 | มม. |
| 3. ต.นาทับโฮ อ.รัตนวาปี ขอนแก่น | วัดปริมาณฝนได้ | 65.0 | มม. |
| 4. ต.โพธิ์ตาก อ.โพธิ์ตาก หนองคาย | วัดปริมาณฝนได้ | 64.0 | มม. |
| 5. ต.เวียง อ.เชียงแสน เชียงราย | วัดปริมาณฝนได้ | 56.5 | มม. |

2. สถานการณ์น้ำท่าและสภาพน้ำในอ่างเก็บน้ำ

2.1 สถานการณ์น้ำท่าในลุ่มน้ำต่างๆ (13 ส.ค.62 เวลา 06.00 น.)

| แม่น้ำ | สถานี | ที่ตั้งสถานี | ตลิ่ง | ความจุ | ระดับน้ำ | ปริมาณน้ำ | | ต่ำ(-) สูง(+) กว่าตลิ่ง | อยู่ใน เกณฑ์ | แนวโน้ม | |
|--------------|------------------------|--|------------------------|------------------------|------------------------|------------------------|------------------------|-------------------------------|-----------------|---------|-----------|
| | | | | | | วันนี้ | เมื่อวาน | | | | |
| ม. | ม. ³ / ไร่. | ม. | ม. ³ / ไร่. | ม. ³ / ไร่. | ม. ³ / ไร่. | ม. ³ / ไร่. | ม. ³ / ไร่. | | | | |
| 1. ปิง | P.1 | สะพานนารัฐ อำเภอเมือง | จังหวัดเชียงใหม่ | 3.70 | 490 | 1.44 | 34.80 | 19.20 | -2.26 | น้อย | เพิ่มขึ้น |
| ปิง | P.7A | สะพานบ้านห้วยยาง อำเภอเมือง | จังหวัดกำแพงเพชร | 5.34 | 3,000 | 0.73 | 203.20 | 219.40 | -4.61 | น้อย | ลดลง |
| ปิง | P.17 | บ้านท่าจี้ อำเภอบรรพตพิสัย | จังหวัดนครสวรรค์ | 39.80 | 2,990 | 34.74 | 125.00 | 125.00 | -5.06 | น้อย | ทรงตัว |
| 2. วัง | W.1C | สะพานเสตุวารีย์ อำเภอเมือง | จังหวัดลำปาง | 5.20 | 640 | -0.42 | 0.56 | 0.89 | -5.62 | น้อย | ทรงตัว |
| วัง | W.4A | บ้านวังหมัน อำเภอสามเงา | จังหวัดตาก | 6.10 | 458 | 1.00 | *** | *** | -5.10 | N/A | N/A |
| 3. ยม | Y.1C | สะพานบ้านน้ำโค้ง อำเภอเมือง | จังหวัดแพร่ | 8.20 | 1,000 | 2.41 | 182.10 | 284.15 | -5.79 | ปกติ | ลดลง |
| ยม | Y.16 | บ้านบางระกำ อำเภอบางระกำ | จังหวัดพิษณุโลก | 7.30 | 207 | 2.47 | 38.97 | 49.71 | -4.83 | ปกติ | ลดลง |
| 4. น่าน | N.1 | หน้าสำนักงานป่าไม้ อำเภอเมือง | จังหวัดน่าน | 7.00 | 1,265 | 2.00 | 228.00 | 262.40 | -5.00 | ปกติ | ลดลง |
| น่าน | N.5A | สะพานเอกาทศรถ อำเภอเมือง | จังหวัดพิษณุโลก | 10.54 | 1,452 | 1.33 | 122.80 | 95.90 | -9.21 | น้อย | เพิ่มขึ้น |
| น่าน | N.67 | สะพานบ้านเกยไชย อำเภอชุมแสง | จังหวัดนครสวรรค์ | 28.30 | 1,520 | 19.20 | 151.00 | 142.00 | -9.10 | น้อย | เพิ่มขึ้น |
| 5. เจ้าพระยา | C.2 | ค่ายจิรประวัติ อำเภอเมือง | จังหวัดนครสวรรค์ | 26.20 | 3,590 | 17.69 | 228.00 | 210.00 | -8.51 | น้อย | เพิ่มขึ้น |
| เจ้าพระยา | C.13 | ท้ายเขื่อนเจ้าพระยา อำเภอสรรพยา | จังหวัดชัยนาท | 16.34 | 2,840 | 5.45 | 65.00 | 65.00 | -10.89 | น้อย | ทรงตัว |
| 6. ป่าสัก | S.28 | ท้ายเขื่อนป่าสักชลสิทธิ์ อำเภอพัฒนานิคม | จังหวัดลพบุรี | 31.46 | 1,175 | 16.74 | *** | *** | -14.72 | N/A | N/A |
| ป่าสัก | S.26 | ท้ายเขื่อนพระรามหก อำเภอท่าเรือ | จังหวัดพระนครศรีอยุธยา | 8.00 | 800 | 0.64 | *** | *** | -7.36 | N/A | N/A |
| ป่าสัก | S.5 | รพ.ปิฎกมาธิราชอุทิศ อำเภอพระนครศรีอยุธยา | จังหวัดพระนครศรีอยุธยา | 4.70 | 1,400 | 0.71 | ** | ** | -3.99 | N/A | N/A |
| 7. มูล | M.6A | บ้านสะตึก อำเภอสตึก | จังหวัดบุรีรัมย์ | 6.00 | 440 | -0.31 | *** | *** | -6.31 | N/A | N/A |
| มูล | M.182 | บ้านสีถาน อำเภอกันทรารมย์ | จังหวัดศรีสะเกษ | 10.60 | 1,540 | 3.67 | *** | *** | -6.93 | N/A | N/A |
| มูล | M.7 | สะพานเสรีประชาธิปไตย อำเภอเมือง | จังหวัดอุบลราชธานี | 7.00 | 2,300 | 2.22 | 63.00 | 64.50 | -4.78 | น้อย | ลดลง |
| 8. ซี | E.20A | บ้านบ้านฟ้าหยาด อำเภอมหาชนะชัย | จังหวัดยโสธร | 10.00 | 1,000 | 1.90 | 1.00 | 1.50 | -8.10 | น้อย | ลดลง |
| 9. เพชรบุรี | B.9 | บ้านสาระเห็ด อำเภอท่ายาง | จังหวัดเพชรบุรี | 6.60 | 400 | 2.77 | 24.25 | 24.25 | -3.83 | น้อย | ทรงตัว |
| เพชรบุรี | B.6A | สะพานท่าเกวียน อำเภอแก่งกระจาน | จังหวัดเพชรบุรี | 6.00 | 260 | 0.63 | 1.15 | 1.25 | -5.37 | น้อย | ลดลง |
| เพชรบุรี | B.15 | สะพานเทศบาล อำเภอเมือง | จังหวัดเพชรบุรี | 5.10 | 150 | 1.14 | 12.80 | 8.30 | -3.96 | น้อย | เพิ่มขึ้น |

2.2 สภาพน้ำในอ่างเก็บน้ำขนาดกลาง (ข้อมูล วันที่ 12 ส.ค. 62)

| ข้อมูลวันที่ 12 สิงหาคม 2562 | | | | | | | | | | | | | | | |
|--|-------|------|-------|--------------------|-------|------|-------|--------------------|-------|------|-------|--------------------|-------|------|-------|
| สรุปอ่างขนาดกลางที่มีปริมาตรในช่วง <=30 % และ >100 % | | | | | | | | | | | | | | | |
| <=30 % | | | | 31 - 50 % | | | | >50-100% | | | | >100 % | | | |
| ภาค | จำนวน | สขป. | จำนวน | ภาค | จำนวน | สขป. | จำนวน | ภาค | จำนวน | สขป. | จำนวน | ภาค | จำนวน | สขป. | จำนวน |
| เหนือ | 30 | 1 | 6 | เหนือ | 32 | 1 | 8 | เหนือ | 13 | 1 | 1 | เหนือ | 0 | 1 | 0 |
| | | 2 | 14 | | | 2 | 16 | | | 2 | 9 | | | 2 | 0 |
| | | 3 | 3 | | | 3 | 2 | | | 3 | 0 | | | 3 | 0 |
| | | 4 | 7 | | | 4 | 6 | | | 4 | 3 | | | 4 | 0 |
| ตะวันออกเฉียงเหนือ | 131 | 5 | 26 | ตะวันออกเฉียงเหนือ | 55 | 5 | 17 | ตะวันออกเฉียงเหนือ | 30 | 5 | 10 | ตะวันออกเฉียงเหนือ | 2 | 5 | 0 |
| | | 6 | 42 | | | 6 | 9 | | | 6 | 1 | | | 6 | 0 |
| | | 7 | 12 | | | 7 | 19 | | | 7 | 14 | | | 7 | 2 |
| | | 8 | 51 | | | 8 | 10 | | | 8 | 5 | | | 8 | 0 |
| ตะวันออกเฉียง | 18 | 9 | 18 | ตะวันออกเฉียง | 12 | 9 | 12 | ตะวันออกเฉียง | 19 | 9 | 19 | ตะวันออกเฉียง | 2 | 9 | 2 |
| กลาง | 13 | 10 | 12 | กลาง | 7 | 10 | 6 | กลาง | 2 | 10 | 1 | กลาง | 0 | 10 | 0 |
| | | 11 | 0 | | | 11 | 0 | | | 11 | 0 | | | 11 | 0 |
| | | 12 | 1 | | | 12 | 1 | | | 12 | 1 | | | 12 | 0 |
| ตะวันตก | 2 | 13 | 2 | ตะวันตก | 1 | 13 | 1 | ตะวันตก | 4 | 13 | 4 | ตะวันตก | 0 | 13 | 0 |
| ใต้ | 4 | 14 | 1 | ใต้ | 15 | 14 | 4 | ใต้ | 20 | 14 | 12 | ใต้ | 0 | 14 | 0 |
| | | 15 | 2 | | | 15 | 5 | | | 15 | 6 | | | 15 | 0 |
| | | 16 | 1 | | | 16 | 6 | | | 16 | 1 | | | 16 | 0 |
| | | 17 | 0 | | | 17 | 0 | | | 17 | 1 | | | 17 | 0 |
| รวม | 198 | รวม | 198 | รวม | 122 | รวม | 122 | รวม | 88 | รวม | 88 | รวม | 4 | รวม | 4 |

รวมทั้งหมด 412 แห่ง



ศูนย์ปฏิบัติการน้ำอัจฉริยะ (swoc)

SMART WATER OPERATION CENTER



2.4 สภาพน้ำในอ่างเก็บน้ำ 4 เขื่อนหลักกลุ่มเจ้าพระยา (ข้อมูล วันที่ 13 ส.ค. 62)

สภาพน้ำในอ่างเก็บน้ำ ภูมิพล สิริกิติ์ แควน้อยฯ และป่าสักฯ วันที่ 13 สิงหาคม 2562

| อ่างเก็บน้ำ | ปริมาณน้ำในอ่างฯ | | ปริมาณน้ำใช้การได้ | | ปริมาณน้ำไหลลงอ่างฯ | | ปริมาณน้ำระบาย | | รับน้ำได้อีก |
|-------------------|------------------|-----------|--------------------|----------|---------------------|--------------|----------------|--------------|---------------|
| | ปี 2562 | % ความจุ | ปริมาณน้ำ | % ใช้การ | วันนี้ | เมื่อวาน | วันนี้ | เมื่อวาน | |
| ภูมิพล | 4,441 | 33 | 641 | 7 | 42.08 | 29.13 | 10.00 | 13.00 | 9,021 |
| สิริกิติ์ | 3,565 | 37 | 715 | 11 | 42.21 | 46.37 | 8.05 | 9.64 | 5,945 |
| ภูมิพล+สิริกิติ์ | 8,006 | 35 | 1,356 | 8 | 84.29 | 75.50 | 18.05 | 22.64 | 14,966 |
| แควน้อยฯ | 118 | 13 | 75 | 8 | 4.78 | 4.01 | 3.02 | 2.80 | 821 |
| ป่าสักชลสิทธิ์ | 29 | 3 | 26 | 3 | 0.32 | 1.68 | 0.27 | 0.27 | 931 |
| รวมทั้งหมด | 8,153 | 33 | 1,457 | 8 | 89.39 | 81.19 | 21.34 | 25.71 | 16,718 |

(หน่วย : ล้าน ลบ.ม.)

2.5 การจัดสรรน้ำฤดูฝน

| อ่างเก็บน้ำ | แผน (ล้าน ลบ.ม.) | ผลการจัดสรร (ล้าน ลบ.ม.) | คงเหลือ (ล้าน ลบ.ม.) |
|--------------------------------------|------------------|--------------------------|----------------------|
| ทั่วประเทศ (12 ส.ค. 62) | 31,008 | 11,611 (37%) | 19,397 (63%) |
| เจ้าพระยา (4 เขื่อน) (13 ส.ค. 62) | 11,277 | 4,640 (41%) | 6,637 (59%) |

สรุปการบริหารจัดการน้ำทั้งประเทศ

1. ต้นฤดูฝน ปี 2562 (วันที่ 1 พ.ค.62) มีปริมาณน้ำใช้การทั้งประเทศ รวมทั้งสิ้น 18,626 ล้าน ลบ.ม. ปัจจุบัน (12 ส.ค.62) มีปริมาณน้ำใช้การรวม 13,828 ล้าน ลบ.ม. ปริมาณน้ำระบาย จำนวน 83.10 ล้าน ลบ.ม. คงเหลือปริมาณน้ำใช้การรวม 4,798 ล้าน ลบ.ม. (18,626 - 13,828)
2. วางแผนจัดสรรน้ำฤดูฝน ปี 61/62 (1 พ.ค.62 - 31 ต.ค.62) ทั้งสิ้น จำนวน 31,008 ล้าน ลบ.ม.
3. ผลการจัดสรรน้ำฤดูฝน (1 พ.ค.62 - 12 ส.ค.62) จัดสรรน้ำแล้ว 11,611 ล้าน ลบ.ม. คงเหลือจากแผนการจัดสรรน้ำฤดู 19,397 ล้าน ลบ.ม. (31,008 - 11,611)

สรุปการบริหารจัดการน้ำในเขตพื้นที่ลุ่มเจ้าพระยา

1. ต้นฤดูฝน ปี 2562 (วันที่ 1 พ.ค.62) มีปริมาณน้ำใช้การจาก 4 เขื่อนหลัก รวมทั้งสิ้น 5,123 ล้าน ลบ.ม. (เขื่อนภูมิพล เขื่อนสิริกิติ์ เขื่อนป่าสักชลสิทธิ์ และเขื่อนแควน้อยบำรุงแดน) ปัจจุบัน (13 ส.ค.62) มีปริมาณน้ำใช้การรวม 1,457 ล้าน ลบ.ม. ปริมาณน้ำระบาย จำนวน 21.34 ล้าน ลบ.ม. คงเหลือปริมาณน้ำใช้การรวม 483 ล้าน ลบ.ม. (5,123 - 4,640)
2. แผนจัดสรรน้ำลุ่มน้ำเจ้าพระยาฤดูฝน ปี 2562 (1 พ.ค.62 - 31 ต.ค.62) ทั้งสิ้น จำนวน 11,277 ล้าน ลบ.ม.
3. ผลการจัดสรรน้ำฤดูฝน (1 พ.ค.62 - 13 ส.ค.62) จัดสรรน้ำแล้ว 4,640 ล้าน ลบ.ม. คงเหลือจากแผนการจัดสรรน้ำฤดูฝน 6,637 ล้าน ลบ.ม. (11,277 - 4,640)

3. วิเคราะห์สถานการณ์

3.1 คาดการณ์ปริมาณฝนจากกรมอุตุนิยมวิทยา (3วันล่วงหน้า)

- วันที่ 13 ส.ค.62 (วันที่ 13 ส.ค. 62 เวลา 07.00 น.– 14 ส.ค.62 เวลา 07.00 น.) มีฝนตกปานกลาง (10.1 มม.-35.0 มม.) บริเวณพื้นที่ จ.แม่ฮ่องสอน จ.เชียงใหม่ จ.เชียงราย จ.พะเยา จ.แพร่ จ.น่าน จ.พิษณุโลก จ.เลย จ.หนองคาย จ.อุดรธานี จ.บึงกาฬ จ.นครพนม จ.นครราชสีมา จ.บุรีรัมย์ จ.สุรินทร์ จ.ศรีสะเกษ จ.อุบลราชธานี ตาก กำแพงเพชร พิจิตร เพชรบูรณ์ ภาคกลาง ภาคตะวันออก ภาคตะวันตก และภาคใต้ มีฝนตกหนัก (35.1 มม.-90.0 มม.) บริเวณพื้นที่ จ.เชียงใหม่ จ.เชียงราย จ.นครสวรรค์ จ.ชัยนาท จ.สิงห์บุรี จ.ลพบุรี จ.อ่างทอง จ.นครนายก จ.นครราชสีมา จ.ฉะเชิงเทรา จ.ชลบุรี จ.ปราจีนบุรี จ.จันทบุรี จ.ตราด จ.เพชรบุรี จ.ชุมพร จ.ระนอง จ.พังงา จ.กระบี่ จ.พัทลุง จ.สงขลา จ.ยะลา จ.ปัตตานี และจ.นราธิวาส

- วันที่ 14 ส.ค.62 (วันที่ 14 ส.ค. 62 เวลา 07.00 น.– 15 ส.ค.62 เวลา 07.00 น.) มีฝนตกปานกลาง (10.1 มม.-35.0 มม.) บริเวณพื้นที่ ภาคเหนือตอนบน ภาคตะวันออก ภาคตะวันตก จ.พระนครศรีอยุธยา จ.นครปฐม จ.สมุทรสงคราม จ.สมุทรสาคร จ.สมุทรปราการ จ.ประจวบคีรีขันธ์ จ.ระนอง จ.พังงา จ.ภูเก็ต จ.สุราษฎร์ธานี จ.นครศรีธรรมราช และจ.ตรัง มีฝนตกหนัก (35.1 มม.-90.0 มม.) บริเวณพื้นที่ จ.ระยอง จ.จันทบุรี จ.ตราด จ.สมุทรสงคราม จ.สมุทรสาคร จ.ราชบุรี จ.เพชรบุรี จ.ระนอง และจ.พังงา

- วันที่ 15 ส.ค.62 (วันที่ 15 ส.ค. 62 เวลา 07.00 น.– 16 ส.ค.62 เวลา 07.00 น.) มีฝนตกปานกลาง (10.1 มม.-35.0 มม.) บริเวณพื้นที่ ภาคเหนือตอนบน ภาคตะวันออกเฉียงเหนือตอนบน จ.ศรีสะเกษ จ.อุบลราชธานี จ.จันทบุรี จ.ตราด จ.ระนอง จ.พังงา จ.สุราษฎร์ธานี จ.กระบี่ จ.ตรัง จ.พัทลุง จ.สตูล และจ.นราธิวาส มีฝนตกหนัก (35.1 มม.-90.0 มม.) บริเวณพื้นที่ จ.พังงา

3.2 คาดการณ์ปริมาณน้ำ(วันที่ 14 ส.ค.62)

คาดการณ์ปริมาณน้ำไหลผ่านลุ่มน้ำปิงที่สถานี P.17 อ.บรรพตพิสัย จ.นครสวรรค์ จะมีปริมาณน้ำไหลผ่าน 119 ลบ.ม./วินาที มีแนวโน้มลดลง ส่วนลุ่มน้ำน่านที่สถานี N.67 อ.ชุมแสง จ.นครสวรรค์ จะมีปริมาณน้ำไหลผ่าน 160 ลบ.ม./วินาที มีแนวโน้มเพิ่มขึ้น โดยจะทำให้ในลุ่มน้ำเจ้าพระยาที่สถานี C.2 อ.เมืองนครสวรรค์ จ.นครสวรรค์ จะมีปริมาณน้ำผ่าน 241 ลบ.ม./วินาที มีแนวโน้มเพิ่มขึ้น

4. รายงานสถานการณ์ค่าความเค็ม (ข้อมูล วันที่ 13 ส.ค.62)

| แม่น้ำ | สถานีเฝ้าระวัง | เกณฑ์เฝ้าระวัง (กรัม/ลิตร) | ค่าความเค็ม (กรัม/ลิตร) |
|----------------|--------------------|-------------------------------|----------------------------|
| เจ้าพระยา | ประปาสำแล | 0.25 | 0.20 |
| ปราจีน-บางปะกง | ปราจีนบุรี | 2.00 | 0.10 |
| ท่าจีน | ปากคลองจินดา | 0.75 | 0.18 |
| แม่กลอง | ปากคลองดำเนินสะดวก | 2.00 | 0.13 |

5. สรุปผลการวิเคราะห์สถานการณ์

สถานการณ์น้ำทำในลำน้ำสายหลักต่างๆ ทั่วประเทศ อยู่ในเกณฑ์ปกติ

6. ข้อปฏิบัติ

1. บริหารจัดการน้ำให้เป็นไปตามแผนที่กำหนดโดยเคร่งครัด
2. ติดตามสถานการณ์น้ำ ระดับน้ำ ปริมาณน้ำ และคุณภาพน้ำ อย่างใกล้ชิด โดยหากเกิดเหตุการณ์ ให้สรุปรายงานมายังศูนย์ปฏิบัติการน้ำอัจฉริยะ (SWOC) โดยช่องทาง e-mail : wmsc.1460@gmail.com และ Line : SWOC CENTER โดยด่วน