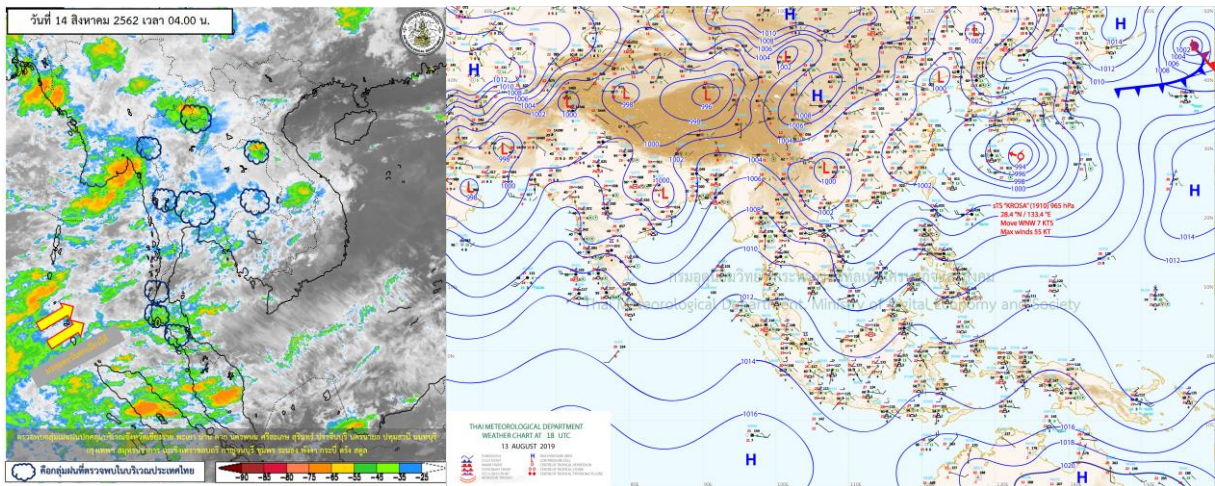


รายงานสรุปศูนย์ปฏิบัติการน้ำอัจฉริยะ
เรื่อง สถานการณ์น้ำและการเฝ้าระวัง
ประจำวันพุธที่ 14 สิงหาคม พ.ศ. 2562

1. สภาพอากาศและปริมาณฝน

1.1 สภาพอากาศ (กรมอุตุนิยมวิทยา)



มรสุมตะวันตกเฉียงใต้กำลังปานกลางพัดปกคลุมทะเลอันดามันตอนบนและประเทศไทยตอนบน ทำให้ประเทศไทยตอนบนยังคงมีฝนฟ้าคะนองเกิดขึ้นในระยะนี้ และมีฝนตกหนักบางแห่ง ส่วนภาคใต้มีปริมาณฝนน้อย สำหรับคลื่นลมบริเวณทะเลอันดามันและอ่าวไทยตอนบนมีกำลังปานกลาง

1.2 สภาพฝน

ปริมาณฝนสูงสุด 5 อันดับ จากกรมอุตุนิยมวิทยา เวลา 07.00 น. วันที่ 13 ส.ค.62 ถึง เวลา 07.00 น. วันที่ 14 ส.ค.62 ตามลำดับ ดังนี้

1. ต.ห้วยพุก กิ่ง อ.ดงเจริญ พิจิตร	วัดปริมาณฝนได้	82.5	มม.
2. ต.ริมโขง อ.เชียงของ เชียงราย	วัดปริมาณฝนได้	48.0	มม.
3. ต.บึงทับแรต อ.ลานกระบือ กำแพงเพชร	วัดปริมาณฝนได้	44.5	มม.
4. ต.วังแดง อ.ตรอน อุตรดิตถ์	วัดปริมาณฝนได้	43.0	มม.
5. ต.หนองบัว อ.พัฒนานิคม ลพบุรี	วัดปริมาณฝนได้	42.0	มม.

2. สถานการณ์น้ำท่าและสภาพน้ำในอ่างเก็บน้ำ

2.1 สถานการณ์น้ำท่าในลุ่มน้ำต่างๆ (14 ส.ค.62 เวลา 06.00 น.)

แม่น้ำ	สถานี	ที่ตั้งสถานี	ตลิ่ง ม.	ความจุ ม. ³ /วิ.	ระดับน้ำ ม.	ปริมาณน้ำ		ต่ำ(-) สูง(+) กว่าตลิ่ง	อยู่ใน เกณฑ์	แนวโน้ม	
						วันนี้ ม. ³ /วิ.	เมื่อวาน ม. ³ /วิ.				
1. ปิง	P.1	สะพานนารัฐ อำเภอเมือง	จังหวัดเชียงใหม่	3.70	490	0.00	0.00	34.80	-3.70	น้อย	ลดลง
ปิง	P.7A	สะพานบ้านห้วยยาง อำเภอเมือง	จังหวัดกำแพงเพชร	5.34	3,000	0.65	177.80	203.20	-4.69	น้อย	ลดลง
ปิง	P.17	บ้านท่าจั่ว อำเภอบรรพตพิสัย	จังหวัดนครสวรรค์	39.80	2,990	34.75	127.00	125.00	-5.05	น้อย	เพิ่มขึ้น
2. วัง	W.1C	สะพานเสตุวาริ อำเภอเมือง	จังหวัดลำปาง	5.20	640	0.00	0.00	0.56	-5.20	น้อย	ทรงตัว
วัง	W.4A	บ้านวังหมื่น อำเภอสามเงา	จังหวัดตาก	6.10	458	1.20	***	***	-4.90	N/A	N/A
3. ยม	Y.1C	สะพานบ้านน้ำโค้ง อำเภอเมือง	จังหวัดแพร่	8.20	1,000	0.00	0.00	182.10	-8.20	น้อย	ลดลง
ยม	Y.16	บ้านบางระกำ อำเภอบางระกำ	จังหวัดพิษณุโลก	7.30	207	2.12	33.01	38.97	-5.18	ปกติ	ลดลง
4. น่าน	N.1	หน้าสำนักงานป่าไม้ อำเภอเมือง	จังหวัดน่าน	7.00	1,265	0.00	0.00	228.00	-7.00	น้อย	ลดลง
น่าน	N.5A	สะพานเอกาทศรถ อำเภอเมือง	จังหวัดพิษณุโลก	10.54	1,452	1.33	122.80	122.80	-9.21	น้อย	ทรงตัว
น่าน	N.67	สะพานบ้านเกยไชย อำเภอชุมแสง	จังหวัดนครสวรรค์	28.30	1,520	19.54	172.00	151.00	-8.76	น้อย	เพิ่มขึ้น
5. เจ้าพระย	C.2	ค่ายจิระประวัติ อำเภอเมือง	จังหวัดนครสวรรค์	26.20	3,590	17.82	257.00	228.00	-8.38	น้อย	เพิ่มขึ้น
เจ้าพระย	C.13	ท้ายเขื่อนเจ้าพระยา อำเภอสรรพยา	จังหวัดชัยนาท	16.34	2,840	5.51	70.00	65.00	-10.83	น้อย	เพิ่มขึ้น
6. ป่าสัก	S.28	ท้ายเขื่อนป่าสักชลสิทธิ์ อำเภอพัฒนานิคม	จังหวัดลพบุรี	31.46	1,175	16.76	***	***	-14.70	N/A	N/A
ป่าสัก	S.26	ท้ายเขื่อนพระรามหก อำเภอท่าเรือ	จังหวัดพระนครศรีอยุธยา	8.00	800	0.59	***	***	-7.41	N/A	N/A
ป่าสัก	S.5	รพ.ปิฎกมาธิราชอุทิศ อำเภอพระนครศรีอยุธยา	จังหวัดพระนครศรีอยุธยา	4.70	1,400	0.56	**	**	-4.14	N/A	N/A
7. มูล	M.6A	บ้านสะตึก อำเภอสตึก	จังหวัดบุรีรัมย์	6.00	440	-0.32	***	***	-6.32	N/A	N/A
มูล	M.182	บ้านสีฐาน อำเภอกันทรารมย์	จังหวัดศรีสะเกษ	10.60	1,540	3.72	***	***	-6.88	N/A	N/A
มูล	M.7	สะพานเสรีประชาธิปไตย อำเภอเมือง	จังหวัดอุบลราชธานี	7.00	2,300	2.26	69.00	63.00	-4.74	น้อย	เพิ่มขึ้น
8. ซี	E.20A	บ้านบ้านฟ้าหยาด อำเภอมหาชนะชัย	จังหวัดยโสธร	10.00	1,000	1.86	0.60	1.00	-8.14	น้อย	ลดลง
9. เพชรบุรี	B.9	บ้านสาระเห็ด อำเภอท่ายาง	จังหวัดเพชรบุรี	6.60	400	2.99	31.60	24.25	-3.61	น้อย	เพิ่มขึ้น
เพชรบุรี	B.6A	สะพานท่าเกวียน อำเภอแก่งกระจาน	จังหวัดเพชรบุรี	6.00	260	0.61	1.05	1.15	-5.39	น้อย	ลดลง
เพชรบุรี	B.15	สะพานเทศบาล อำเภอเมือง	จังหวัดเพชรบุรี	5.10	150	1.21	14.20	12.80	-3.89	น้อย	เพิ่มขึ้น

2.2 สภาพน้ำในอ่างเก็บน้ำขนาดกลาง (ข้อมูล วันที่ 13 ส.ค. 62)

ข้อมูลวันที่ 13 สิงหาคม 2562																	
สรุปอ่างขนาดกลางที่มีปริมาณน้ำในช่วง <=30 % และ >100 %																	
<=30 %				31 - 50 %				>50-100%				>100 %					
ภาค	จำนวน	สขป.	จำนวน	ภาค	จำนวน	สขป.	จำนวน	ภาค	จำนวน	สขป.	จำนวน	ภาค	จำนวน	สขป.	จำนวน		
เหนือ	30		1	เหนือ	30		1	เหนือ	15		1	เหนือ	0		1	0	
			2				15				2				10	2	0
			3				2				3				0	3	0
			4				5				4				4	4	0
ตะวันออกเฉียงเหนือ	131		5	ตะวันออกเฉียงเหนือ	55		5	ตะวันออกเฉียงเหนือ	27		5	ตะวันออกเฉียงเหนือ	5		5	0	
			6				9				6				0	6	1
			7				17				7				13	7	4
			8				10				8				5	8	0
ตะวันออกเฉียง	17		9	ตะวันออกเฉียง	14		9	ตะวันออกเฉียง	18		9	ตะวันออกเฉียง	2	9	2		
กลาง	13		10	กลาง	7		10	กลาง	2		10	กลาง	0		10	0	
			11				0				11				0	11	0
			12				1				12				1	12	0
ตะวันตก	2		13	ตะวันตก	1		13	ตะวันตก	4		13	ตะวันตก	0	13	0		
ใต้	4		14	ใต้	15		14	ใต้	20		14	ใต้	0		14	0	
			15				2				15				6	15	0
			16				1				16				1	16	0
			17				0				17				1	17	0
รวม	197	รวม	197	รวม	122	รวม	122	รวม	86	รวม	86	รวม	7	รวม	7		

รวมทั้งหมด 412 แห่ง

2.3 สภาพน้ำในอ่างเก็บน้ำขนาดใหญ่ (ข้อมูล วันที่ 13 ส.ค. 62)

ภาค อ่างเก็บน้ำเขื่อน	ความจุ ที่ รณส. (ล้าน ม. ³)	ความจุ ที่ รณค. (ล้าน ม. ³)	ความจุหน้า ใช้การ (ล้าน ม. ³)	ณ วันที่								ปริมาณน้ำไหลลงอ่างเก็บน้ำ			ปริมาณน้ำระบาย		แนวโน้มปริมาณอ่างฯ (+/-) เทียบกับเมื่อวาน (ล้าน ม. ³)		
				1 ม.ค.2561		1 ม.ค.2562		ปี2561		ปี2562		รวม ทั้งปี (ล้าน ม. ³)	วันนี้ (ล้าน ม. ³)	สะสมตั้งแต่ 1 ม.ค.2562		วันนี้ (ล้าน ม. ³)		สะสม ตั้งแต่ 1 ม.ค.2562 (ล้าน ม. ³)	
				ปริมาณ	%	ปริมาณ	%	ปริมาณการใช้การ	%	%	ปริมาณ			%	ปริมาณ				%
				(ล้าน ม. ³)	รณค.	(ล้าน ม. ³)	รณค.	(ล้าน ม. ³)	รณค.	(ล้าน ม. ³)	รณค.	(ล้าน ม. ³)	รณค.	(ล้าน ม. ³)	เฉลี่ยรายปี	กันค่า		(ล้าน ม. ³)	(ล้าน ม. ³)
เหนือ																			
ภูมิพล*	13,462	13,462	9,662	10,556	9,023	7,772	58	4,441	33	641	5	7	5,617	42.08	589.29	10.49	10.00	4,581.40	+31.72
สิริภักดิ์*	10,508	9,510	6,660	7,947	7,382	6,390	67	3,565	37	715	8	11	5,716	42.21	1,252.14	21.91	8.05	4,901.45	+33.67
แม่จตุรรมบุรีนชผล	323	265	253	263	266	115	44	90	34	78	30	31	314	0.54	29.93	9.53	0.00	190.04	+0.54
แม่จตุรรมธรวา	295	263	249	130	147	81	31	53	20	39	15	16	190	0.63	48.77	25.67	0.04	131.55	+0.55
กัวลม	106	106	103	99	92	32	30	55	52	51	48	50	560	2.10	243.64	43.51	0.96	281.70	+1.14
กิวคองหมา	209	170	164	178	182	104	61	50	30	44	26	27	246	1.26	44.92	18.26	0.22	163.93	+1.04
แกว้ห้อยน้ำรุ่งมคน	1,080	939	896	826	650	326	35	118	13	75	8	8	1,482	4.78	103.84	7.01	3.02	593.11	+1.76
แม่มอก	110	110	94	96	46	36	33	32	29	16	14	17	255	0.23	13.19	5.17	0.15	17.06	+0.08
รวมภาคเหนือ	26,093	24,825	18,080	20,093	17,788	14,857	60	8,404	34	1,659	7	9	14,382	93.83	2,325.72	16.17	22.44	10,860.24	+70.50
ตะวันออกเฉียงเหนือ																			
ห้วยหลวง	136	136	129	110	59	59	43	30	22	24	18	18	165	1.11	17.46	10.58	0.15	42.39	+0.97
น้ำอูน	780	520	475	463	399	534	103	209	40	164	32	35	460	0.25	55.97	12.17	0.75	251.60	-0.50
น้ำพุง*	200	165	157	129	118	107	65	35	21	27	17	17	136	0.05	27.73	20.39	0.00	77.35	+0.00
จุฬาราม*	181	164	127	156	122	100	61	41	25	4	3	3	162	0.07	39.54	24.41	0.00	97.99	+0.06
อุบลรัตน์*	4,640	2,431	1,850	2,115	772	734	30	540	22	-41	-2	-2	2,536	0.00	202.74	7.99	0.53	146.87	-2.92
ลำปาว	2,450	1,980	1,880	1,706	1,143	1,171	59	411	21	311	16	17	2,303	0.27	236.43	10.27	3.42	921.98	-3.15
ลำตะคอง	445	314	292	190	248	211	67	133	42	111	35	38	266	0.68	21.03	7.91	0.86	85.36	-0.36
ลำพระเพลิง	242	155	154	137	75	83	54	21	13	19	12	12	170	0.01	11.86	6.98	0.17	55.26	-0.17
มูลน	350	141	134	109	69	71	50	32	23	25	18	19	96	0.12	11.10	11.56	0.52	31.59	-0.45
ลำพระ	325	275	268	199	163	126	46	61	22	54	20	20	203	0.37	20.59	10.14	1.23	86.02	-0.95
ลำนางรอง	197	121	118	77	39	45	37	19	15	15	13	13	51	0.00	6.78	13.28	0.39	17.53	-0.57
สิรินธร*	1,966	1,966	1,135	1,555	1,206	1,068	54	1,119	57	287	15	25	1,674	15.07	439.70	26.27	0.26	130.01	+14.22
รวมภาคตอน.	11,911	8,368	6,718	6,946	4,414	4,309	51	2,652	32	1,042.23	12	16	8,222	18.01	1,090.92	13.27	8.28	1,943.94	+6.18
กลาง																			
ป่าสักชลสิทธิ์	960	960	957	770	555	149	16	29	3	26	3	3	2,438	0.32	3.21	0.13	0.27	398.05	+0.00
ทับสลา	190	160	143	138	42	55	34	37	23	20	12	14	140	0.00	2.53	1.81	0.00	7.50	+0.00
กระเสียว	390	299	259	289	72	160	53	67	22	27	9	10	339	0.00	24.42	7.20	0.04	22.52	-0.10
รวมภาคกลาง	1,540	1,419	1,359	1,197	668	364	26	133	9	73	5	5	2,917	0.32	30.16	1.03	0.31	428.06	-0.10
ตะวันออก																			
ศรีนครินทร์*	18,770	17,745	7,480	15,562	16,199	15,527	87	13,841	78	3,576	20	48	4,661	59.83	1,505.87	32.31	15.04	3,248.54	+39.39
วิจิตรวงกรณ*	11,000	8,860	5,848	6,767	7,257	7,583	86	5,690	64	2,678	30	46	5,494	163.16	2,163.48	39.38	8.12	3,378.65	+154.36
รวมภาคตะวันออก	29,770	26,605	13,328	22,329	23,456	23,110	87	19,531	73	6,254	24	47	10,155	222.99	3,669.35	36.13	23.16	6,627.19	+193.75
ตะวันออก																			
ขุนด่านปราการชล	225	224	219	196	177	164	73	46	21	42	19	19	316	2.41	47.91	15.16	0.74	182.94	+1.65
คลองสีซัด	450	420	390	272	310	230	55	50	12	20	5	5	299	0.80	27.15	9.08	0.25	259.15	+0.43
บางพระ	127	117	105	101	84	59	50	42	36	30	25	28	50	0.00	27.71	55.42	0.21	56.93	+0.28
หนองปลาไหล	206	164	150	143	150	111	68	92	56	78	48	52	218	0.08	69.65	31.95	0.00	34.69	-0.17
ประหาร	322	295	275	259	233	184	62	124	42	104	35	38	286	1.25	85.07	29.74	0.59	151.37	+0.50
นฤปดินทรจินดา	338	295	276	216	263	158	53	75	25	56	19	20	391	0.93	40.48	10.35	0.00	213.22	+0.88
รวมภาคตะวันออก	1,668	1,515	1,415	1,187	1,217	906	60	428	28	329	22	23	1,560	5.47	297.97	19.10	1.79	898.30	+3.58
ใต้																			
แก่งกระจาน	900	710	645	448	614	728	103	483	68	418	59	65	896	14.08	431.52	48.16	4.32	529.31	+10.47
ปราณบุรี	490	391	373	284	353	307	79	244	62	226	58	61	454	9.69	150.47	33.14	1.75	228.83	+7.92
ราชประภา*	6,144	5,639	4,287	4,419	4,708	4,838	86	3,508	62	2,157	38	50	2,680	22.44	1,059.81	39.55	5.86	2,152.67	+16.22
บางลง*	1,590	1,454	1,178	1,192	1,073	793	55	786	54	510	35	43	1,581	1.55	536.97	33.96	4.11	788.37	-2.68
รวมภาคใต้	9,124	8,194	6,484	6,343	6,749	6,667	81	5,021	61	3,311	40	51	5,610	47.77	2,178.77	38.84	16.04	3,699.18	+31.93
รวมทั้งประเทศ	80,106	70,926	47,384	58,094	54,290	50,212	71	36,170	51	12,668	18	27	42,846	388.38	9,592.90	22.39	72.02	24,456.92	+305.83

ต่ำกว่า 30 %

รวม 19 แห่ง

ตั้งแต่ 31 - 50 %

รวม 7 แห่ง

มากกว่า 50 %

รวม 9 แห่ง

2.4 สภาพน้ำในอ่างเก็บน้ำ 4 เขื่อนหลักกลุ่มเจ้าพระยา (ข้อมูล วันที่ 14 ส.ค. 62)

สภาพน้ำในอ่างเก็บน้ำ ภูมิพล สิริกิติ์ แควน้อยฯ และป่าสักฯ วันที่ 14 สิงหาคม 2562

อ่างเก็บน้ำ	ปริมาณน้ำในอ่างฯ		ปริมาณน้ำใช้การได้		ปริมาณน้ำไหลลงอ่างฯ		ปริมาณน้ำระบาย		รับน้ำได้อีก
	ปี 2562	% ความจุ	ปริมาณน้ำ	% ใช้การ	วันนี้	เมื่อวาน	วันนี้	เมื่อวาน	
ภูมิพล	4,466	33	666	7	35.57	42.08	10.00	10.00	8,996
สิริกิติ์	3,590	38	740	11	33.48	42.21	7.91	8.05	5,920
ภูมิพล+สิริกิติ์	8,056	35	1,406	9	69.05	84.29	17.91	18.05	14,916
แควน้อยฯ	126	13	83	9	9.49	4.78	1.86	3.02	813
ป่าสักชลสิทธิ์	30	3	27	3	1.68	0.32	0.27	0.27	930
รวมทั้งหมด	8,212	33	1,516	8	80.22	89.39	20.04	21.34	16,659

(หน่วย : ล้าน ลบ.ม.)

2.5 การจัดสรรน้ำฤดูฝน

อ่างเก็บน้ำ	แผน (ล้าน ลบ.ม.)	ผลการจัดสรร (ล้าน ลบ.ม.)	คงเหลือ (ล้าน ลบ.ม.)
ทั่วประเทศ (13 ส.ค. 62)	31,008	11,698 (38%)	19,310 (62%)
เจ้าพระยา (4 เขื่อน) (14 ส.ค. 62)	11,277	4,660 (41%)	6,617 (59%)

สรุปการบริหารจัดการน้ำทั่วประเทศ

- ต้นฤดูฝน ปี 2562 (วันที่ 1 พ.ค.62) มีปริมาณน้ำใช้การทั่วประเทศ รวมทั้งสิ้น 18,626 ล้าน ลบ.ม. ปัจจุบัน (13 ส.ค.62) มีปริมาณน้ำใช้การรวม 14,154 ล้าน ลบ.ม. ปริมาณน้ำระบาย จำนวน 86.55 ล้าน ลบ.ม. คงเหลือปริมาณน้ำใช้การรวม 4,472 ล้าน ลบ.ม. (18,626 - 14,154)
- วางแผนจัดสรรน้ำฤดูฝน ปี 61/62 (1 พ.ค.62 - 31 ต.ค.62) ทั้งสิ้น จำนวน 31,008 ล้าน ลบ.ม.
- ผลการจัดสรรน้ำฤดูฝน (1 พ.ค.62 - 13 ส.ค.62) จัดสรรน้ำแล้ว 11,698 ล้าน ลบ.ม. คงเหลือจากแผนการจัดสรรน้ำฤดู 19,310 ล้าน ลบ.ม. (31,008 - 11,698)

สรุปการบริหารจัดการน้ำในเขตพื้นที่ลุ่มเจ้าพระยา

- ต้นฤดูฝน ปี 2562 (วันที่ 1 พ.ค.62) มีปริมาณน้ำใช้การจาก 4 เขื่อนหลัก รวมทั้งสิ้น 5,123 ล้าน ลบ.ม. (เขื่อนภูมิพล เขื่อนสิริกิติ์ เขื่อนป่าสักชลสิทธิ์ และเขื่อนแควน้อยบำรุงแดน) ปัจจุบัน (14 ส.ค.62) มีปริมาณน้ำใช้การรวม 1,516 ล้าน ลบ.ม. ปริมาณน้ำระบาย จำนวน 20.04 ล้าน ลบ.ม. คงเหลือปริมาณน้ำใช้การรวม 463 ล้าน ลบ.ม. (5,123 - 4,660)
- แผนจัดสรรน้ำลุ่มน้ำเจ้าพระยาฤดูฝน ปี 2562 (1 พ.ค.62 - 31 ต.ค.62) ทั้งสิ้น จำนวน 11,277 ล้าน ลบ.ม.
- ผลการจัดสรรน้ำฤดูฝน (1 พ.ค.62 - 14 ส.ค.62) จัดสรรน้ำแล้ว 4,660 ล้าน ลบ.ม. คงเหลือจากแผนการจัดสรรน้ำฤดูฝน 6,617 ล้าน ลบ.ม. (11,277 - 4,660)

3. วิเคราะห์สถานการณ์

3.1 คาดการณ์ปริมาณฝนจากกรมอุตุนิยมวิทยา (3 วันล่วงหน้า)

- วันที่ 14ส.ค.62 (วันที่ 14ส.ค. 62 เวลา 07.00 น.– 15ส.ค.62 เวลา 07.00 น.) มีฝนตกปานกลาง (10.1 มม.-35.0 มม.)บริเวณพื้นที่ ภาคเหนือ ภาคกลาง ภาคตะวันออก ภาคใต้ จ.เลย จ.บึงกาฬ จ.นครพนม จ.ร้อยเอ็ด จ.ยโสธร จ.อำนาจเจริญ จ.นครราชสีมา จ.บุรีรัมย์ และจ.สุรินทร์ จ.ศรีสะเกษ มีฝนตกหนัก (35.1 มม.-90.0 มม.) บริเวณพื้นที่จ.เชียงราย จ.แม่ฮ่องสอน จ.ลำปาง จ.สุโขทัย จ.อุตรดิตถ์ จ.พิษณุโลก จ.นครสวรรค์ จ.ชัยนาท จ.อุทัยธานี จ.สมุทรสาคร จ.จันทบุรีจ.ชุมพร จ.ระนอง จ.พังงาจ.กระบี่ จ.ตรัง จ.พัทลุง จ.สงขลา จ.ยะลา จ.ปัตตานี และ จ.นราธิวาส

- วันที่ 15ส.ค.62 (วันที่ 15ส.ค. 62 เวลา 07.00 น.– 16ส.ค.62 เวลา 07.00 น.) มีฝนตกปานกลาง (10.1 มม.-35.0 มม.)บริเวณพื้นที่ ภาคเหนือ จ.ตาก จ.สุโขทัย จ.พิษณุโลก จ.พิจิตร จ.กำแพงเพชร จ.เลย จ.อุดรธานี จ.หนองคาย จ.บึงกาฬ จ.ฉะเชิงเทรา จ.ชลบุรี จ.ระยอง จ.จันทบุรี จ.ตราด จ.สมุทรสงคราม จ.สมุทรสาคร จ.ราชบุรี จ.เพชรบุรี จ.ประจวบคีรีขันธ์ จ.ชุมพร จ.ระนองจ.พังงา จ.ภูเก็ต จ.กระบี่ จ.สุราษฎร์ธานี จ.นครศรีธรรมราช จ.ตรัง และ จ.สตูล มีฝนตกหนัก (35.1 มม.-90.0 มม.) บริเวณพื้นที่จ.ระนอง จ.พังงา และ จ.กระบี่

- วันที่ 16ส.ค.62 (วันที่ 16ส.ค. 62 เวลา 07.00 น.– 17ส.ค.62 เวลา 07.00 น.) มีฝนตกปานกลาง (10.1 มม.-35.0 มม.)บริเวณพื้นที่ ภาคเหนือ จ.สุโขทัย จ.พิษณุโลก จ.พิจิตร จ.กำแพงเพชร จ.เลย จ.อุดรธานี จ.หนองคาย จ.บึงกาฬ จ.นครพนม จ.ร้อยเอ็ด จ.ยโสธร จ.สระบุรี จ.นครนายก จ.ระยอง จ.จันทบุรี จ.ตราด จ.กาญจนบุรี จ.นครปฐม จ.สมุทรสงคราม จ.สมุทรสาคร จ.ราชบุรี จ.เพชรบุรี จ.ชุมพร จ.ระนอง จ.พังงา จ.ภูเก็ต จ.กระบี่ จ.สุราษฎร์ธานี จ.นครศรีธรรมราช จ.ตรังจ.สตูล จ.พัทลุง และ จ.นราธิวาส มีฝนตกหนัก (35.1 มม.-90.0 มม.) บริเวณพื้นที่ จ.พังงาจ.กระบี่ จ.ตรัง และ จ.สตูล

3.2 คาดการณ์ปริมาณน้ำ (วันที่ 14 ส.ค.62)

คาดการณ์ปริมาณน้ำไหลผ่านลุ่มน้ำปิงที่สถานี P.17 อ.บรรพตพิสัย จ.นครสวรรค์ จะมีปริมาณน้ำไหลผ่าน 129 ลบ.ม./วินาที มีแนวโน้มเพิ่มขึ้น ส่วนลุ่มน้ำ่านที่สถานี N.67 อ.ชุมแสง จ.นครสวรรค์ จะมีปริมาณน้ำไหลผ่าน 183 ลบ.ม./วินาที มีแนวโน้มเพิ่มขึ้น โดยจะทำให้ในลุ่มน้ำเจ้าพระยาที่สถานี C.2 อ.เมืองนครสวรรค์ จ.นครสวรรค์ จะมีปริมาณน้ำผ่าน 272 ลบ.ม./วินาที มีแนวโน้มเพิ่มขึ้น

4. รายงานสถานการณ์ค่าความเค็ม (ข้อมูล วันที่ 14 ส.ค.62)

แม่น้ำ	สถานีเฝ้าระวัง	เกณฑ์เฝ้าระวัง (กรัม/ลิตร)	ค่าความเค็ม (กรัม/ลิตร)
เจ้าพระยา	ประปาสำแล	0.25	0.20
ปราจีน-บางปะกง	ปราจีนบุรี	2.00	0.10
ท่าจีน	ปากคลองจินดา	0.75	0.18
แม่กลอง	ปากคลองดำเนินสะดวก	2.00	0.13

5. สรุปผลการวิเคราะห์สถานการณ์

1. สภาพน้ำในอ่างเก็บน้ำขนาดใหญ่ที่มีปริมาณน้ำน้อยกว่าหรือเท่ากับ 30% ของความจุอ่าง มีจำนวน 19 แห่ง อ่างเก็บน้ำขนาดใหญ่ที่มีปริมาณน้ำระหว่าง 30 - 50% ของความจุอ่าง มีจำนวน 7 แห่ง และ อ่างเก็บน้ำขนาดใหญ่ที่มีปริมาณน้ำมากกว่า 50% ของความจุอ่าง มีจำนวน 9 แห่ง

2. สถานการณ์น้ำท่าในลำน้ำสายหลักต่างๆ ทั่วประเทศ อยู่ในเกณฑ์น้ำน้อย

6. ข้อปฏิบัติ

1. บริหารจัดการน้ำให้เป็นไปตามแผนที่กำหนดโดยเคร่งครัด

2. ติดตามสถานการณ์น้ำ ระดับน้ำ ปริมาณน้ำ และคุณภาพน้ำ อย่างใกล้ชิด โดยหากเกิดเหตุการณ์ ให้สรุป รายงานมายังศูนย์ปฏิบัติการน้ำอัจฉริยะ (SWOC) โดยช่องทาง e-mail : wmsc.1460@gmail.com และ Line : SWOC CENTER โดยด่วน