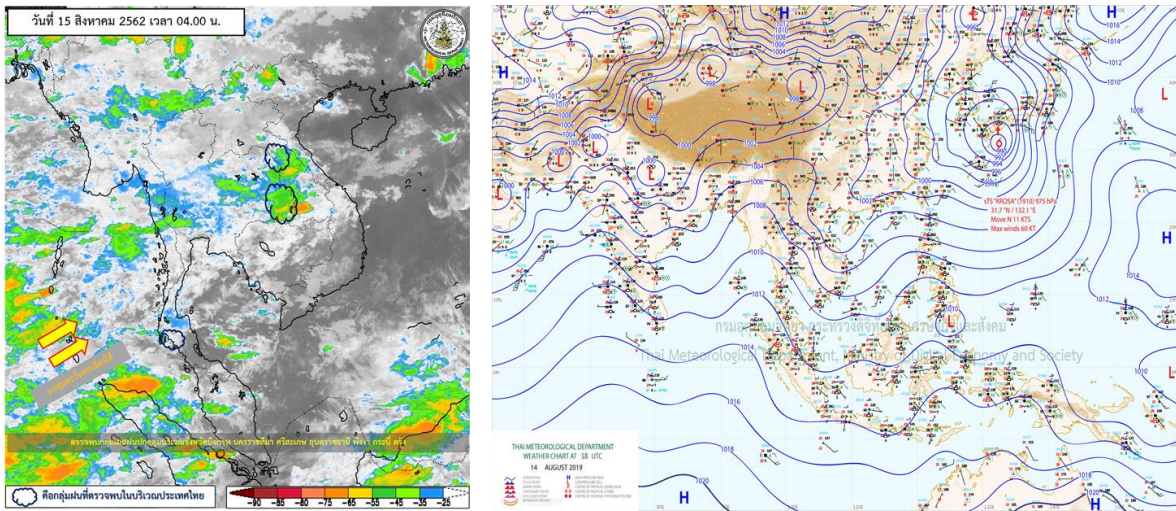


รายงานสรุปศูนย์ปฏิบัติการน้ำอัจฉริยะ
เรื่อง สถานการณ์น้ำและการเฝ้าระวัง
ประจำวันพฤหัสบดีที่ 15 สิงหาคม พ.ศ. 2562

1. สภาพอากาศและปริมาณฝน

1.1 สภาพอากาศ (กรมอุตุนิยมวิทยา)



มรสุมตะวันตกเฉียงใต้กำลังปานกลางพัดปกคลุมทะเลอันดามัน ประเทศไทย และอ่าวไทยตอนบน ส่งผลให้ประเทศไทยยังคงมีฝนฟ้าคะนองเกิดขึ้นในระยะนี้ และมีฝนตกหนักบางแห่ง ประกอบกับบริเวณความกดอากาศสูงจากซีกโลกใต้แผ่ปกคลุมทะเลอันดามัน โดยมีพายุโซนร้อน “KROSA” บริเวณมหาสมุทรแปซิฟิก

1.2 สภาพฝน

ปริมาณฝนสูงสุด 5 อันดับ จากกรมอุตุนิยมวิทยา เวลา 07.00 น. วันที่ 14 ส.ค.62 ถึง เวลา 07.00 น. วันที่ 15 ส.ค.62 ตามลำดับ ดังนี้

1. ต.คลองกระจง อ.แม่ลาน้อย แม่ฮ่องสอน	วัดปริมาณฝนได้	101.5	มม.
2. ต.นาคา อ.สุขสำราญ ระนอง	วัดปริมาณฝนได้	86.0	มม.
3. ต.โคกสว่าง อ.เมือง สระบุรี	วัดปริมาณฝนได้	83.0	มม.
4. ต.วังทอง อ.วังทอง พิษณุโลก	วัดปริมาณฝนได้	71.5	มม.
5. ต.บัวขาว อ.ภูฉินารายณ์ กาฬสินธุ์	วัดปริมาณฝนได้	60.0	มม.

2. สถานการณ์น้ำท่าและสภาพน้ำในอ่างเก็บน้ำ

2.1 สถานการณ์น้ำท่าในลุ่มน้ำต่างๆ (15 ส.ค.62 เวลา 06.00 น.)

แม่น้ำ	สถานี	ที่ตั้งสถานี	ที่ตั้ง	ความจุ	ระดับน้ำ	ปริมาณน้ำ		ต่ำ(-) สูง(+) กว่าตลิ่ง	อยู่ใน เกณฑ์	แนวโน้ม		
						วันนี้	เมื่อวาน					
ม.	ม. ³ / วิ.	ม.	ม. ³ / วิ.	ม. ³ / วิ.	ม. ³ / วิ.	ม. ³ / วิ.	ม. ³ / วิ.					
1. ปิง	P.1	สะพานนารัฐ	อำเภอเมือง	จังหวัดเชียงใหม่	3.70	490	1.39	28.80	13.10	-2.31	น้อย	เพิ่มขึ้น
ปิง	P.7A	สะพานบ้านห้วยยาง	อำเภอเมือง	จังหวัดกำแพงเพชร	5.34	3,000	0.00	0.00	177.80	-5.34	น้อย	ลดลง
ปิง	P.17	บ้านท่าจี้	อำเภอบรรพตพิสัย	จังหวัดนครสวรรค์	39.80	2,990	34.68	112.00	127.00	-5.12	น้อย	ลดลง
2. วัง	W.1C	สะพานเสตุวารีย์	อำเภอเมือง	จังหวัดลำปาง	5.20	640	-0.53	0.37	0.42	-5.73	น้อย	ทรงตัว
วัง	W.4A	บ้านวังหมื่น	อำเภอสามเงา	จังหวัดตาก	6.10	458	1.15	***	***	-4.95	N/A	N/A
3. ยม	Y.1C	สะพานบ้านน้ำโค้ง	อำเภอเมือง	จังหวัดแพร่	8.20	1,000	1.64	107.60	173.30	-6.56	น้อย	ลดลง
ยม	Y.16	บ้านบางระกำ	อำเภอบางระกำ	จังหวัดพิษณุโลก	7.30	207	2.57	40.85	33.01	-4.73	ปกติ	เพิ่มขึ้น
4. น่าน	N.1	หน้าสำนักงานป่าไม้	อำเภอเมือง	จังหวัดน่าน	7.00	1,265	1.54	169.80	228.00	-5.46	น้อย	ลดลง
น่าน	N.5A	สะพานเอกาทรด	อำเภอเมือง	จังหวัดพิษณุโลก	10.54	1,452	1.62	163.90	122.80	-8.92	น้อย	เพิ่มขึ้น
น่าน	N.67	สะพานบ้านเกษไชย	อำเภอชุมแสง	จังหวัดนครสวรรค์	28.30	1,520	19.84	195.00	172.00	-8.46	น้อย	เพิ่มขึ้น
5. เจ้าพระยา	C.2	ค่ายจิรประวัติ	อำเภอเมือง	จังหวัดนครสวรรค์	26.20	3,590	17.93	282.00	257.00	-8.27	น้อย	เพิ่มขึ้น
เจ้าพระยา	C.13	ท้ายเขื่อนเจ้าพระยา	อำเภอสรรพยา	จังหวัดชัยนาท	16.34	2,840	5.51	70.00	70.00	-10.83	น้อย	ทรงตัว
6. ป่าสัก	S.28	ท้ายเขื่อนป่าสักชลสิทธิ์	อำเภอพัฒนานิคม	จังหวัดลพบุรี	31.46	1,175	16.80	***	***	-14.66	N/A	N/A
ป่าสัก	S.26	ท้ายเขื่อนพระรามหก	อำเภอท่าเรือ	จังหวัดพระนครศรีอยุธยา	8.00	800	0.54	***	***	-7.46	N/A	N/A
ป่าสัก	S.5	รพ.ปิฎกมาธิราชอุทิศ	อำเภอพระนครศรีอยุธยา	จังหวัดพระนครศรีอยุธยา	4.70	1,400	0.48	**	**	-4.22	N/A	N/A
7. มูล	M.6A	บ้านสะตึก	อำเภอสะตึก	จังหวัดบุรีรัมย์	6.00	440	-0.34	***	***	-6.34	N/A	N/A
มูล	M.182	บ้านสีดาม	อำเภอกันทรารมย์	จังหวัดศรีสะเกษ	10.60	1,540	3.75	***	***	-6.85	N/A	N/A
มูล	M.7	สะพานเสรีประชาธิปไตย	อำเภอเมือง	จังหวัดอุบลราชธานี	7.00	2,300	2.16	56.00	69.00	-4.84	น้อย	ลดลง
8. สี	E.20A	บ้านบ้านฟ้าหยาด	อำเภอมหาชนะชัย	จังหวัดยโสธร	10.00	1,000	1.95	1.63	0.60	-8.05	น้อย	เพิ่มขึ้น
9. เพชรบุรี	B.9	บ้านสาระเห็ด	อำเภอท่ายาง	จังหวัดเพชรบุรี	6.60	400	3.04	33.60	31.60	-3.56	น้อย	เพิ่มขึ้น
เพชรบุรี	B.6A	สะพานท่าเกวียน	อำเภอแก่งกระจาน	จังหวัดเพชรบุรี	6.00	260	0.60	1.00	1.05	-5.40	น้อย	ลดลง
เพชรบุรี	B.15	สะพานเทศบาล	อำเภอเมือง	จังหวัดเพชรบุรี	5.10	150	1.50	20.00	14.20	-3.60	น้อย	เพิ่มขึ้น

2.2 สภาพน้ำในอ่างเก็บน้ำขนาดกลาง (ข้อมูล วันที่ 14 ส.ค. 62)

ข้อมูลวันที่ 14 สิงหาคม 2562															
สรุปอ่างขนาดกลางที่มีปริมาตรในช่วง <=30 % และ >100 %															
<=30 %				31 - 50 %				>50-100%				>100 %			
ภาค	จำนวน	สขป.	จำนวน	ภาค	จำนวน	สขป.	จำนวน	ภาค	จำนวน	สขป.	จำนวน	ภาค	จำนวน	สขป.	จำนวน
เหนือ	32	1	6	เหนือ	30	1	8	เหนือ	13	1	1	เหนือ	0	1	0
		2	14			2	16			2	9			2	0
		3	4			3	1			3	0			3	0
		4	8			4	5			4	3			4	0
ตะวันออกเฉียงเหนือ	131	5	25	ตะวันออกเฉียงเหนือ	49	5	14	ตะวันออกเฉียงเหนือ	33	5	14	ตะวันออกเฉียงเหนือ	5	5	0
		6	41			6	9			6	1			6	1
		7	14			7	16			7	13			7	4
		8	51			8	10			8	5			8	0
ตะวันออก	16	9	16	ตะวันออก	15	9	15	ตะวันออก	18	9	18	ตะวันออก	2	9	2
กลาง	13	10	12	กลาง	7	10	6	กลาง	2	10	1	กลาง	0	10	0
		11	0			11	0			11	0			11	0
		12	1			12	1			12	1			12	0
ตะวันตก	2	13	2	ตะวันตก	1	13	1	ตะวันตก	4	13	4	ตะวันตก	0	13	0
ใต้	4	14	1	ใต้	15	14	4	ใต้	20	14	12	ใต้	0	14	0
		15	2			15	5			15	6			15	0
		16	1			16	6			16	1			16	0
		17	0			17	0			17	1			17	0
รวม	198	รวม	198	รวม	117	รวม	117	รวม	90	รวม	90	รวม	7	รวม	7

รวมทั้งหมด 412 แห่ง

2.4 สภาพน้ำในอ่างเก็บน้ำ 4 เขื่อนหลักกลุ่มเจ้าพระยา (ข้อมูล วันที่ 15 ส.ค. 62)

สภาพน้ำในอ่างเก็บน้ำ ภูมิพล สิริกิติ์ แควน้อยฯ และป่าสักฯ วันที่ 15 สิงหาคม 2562

อ่างเก็บน้ำ	ปริมาณน้ำในอ่างฯ		ปริมาณน้ำใช้การได้		ปริมาณน้ำไหลลงอ่างฯ		ปริมาณน้ำระบาย		รับน้ำได้อีก
	ปี 2562	% ความจุ	ปริมาณน้ำ	% ใช้การ	วันนี้	เมื่อวาน	วันนี้	เมื่อวาน	
ภูมิพล	4,482	33	682	7	26.28	35.57	10.00	10.00	8,980
สิริกิติ์	3,618	38	768	12	36.66	33.48	7.96	7.91	5,892
ภูมิพล+สิริกิติ์	8,100	35	1,450	9	62.94	69.05	17.96	17.91	14,872
แควน้อยฯ	131	14	88	10	6.77	9.49	1.73	1.86	808
ป่าสักชลสิทธิ์	32	3	29	3	1.51	1.68	0.27	0.27	928
รวมทั้งหมด	8,263	33	1,567	9	71.22	80.22	19.96	20.04	16,608

(หน่วย : ล้าน ลบ.ม.)

2.5 การจัดสรรน้ำฤดูฝน

อ่างเก็บน้ำ	แผน (ล้าน ลบ.ม.)	ผลการจัดสรร (ล้าน ลบ.ม.)	คงเหลือ (ล้าน ลบ.ม.)
ทั่วประเทศ (14 ส.ค. 62)	31,008	11,780 (38%)	19,228 (62%)
เจ้าพระยา (4 เขื่อน) (15 ส.ค. 62)	11,277	4,680 (41%)	6,597 (59%)

สรุปการบริหารจัดการน้ำทั่วประเทศ

- ต้นฤดูฝน ปี 2562 (วันที่ 1 พ.ค.62) มีปริมาณน้ำใช้การทั่วประเทศ รวมทั้งสิ้น 18,626 ล้าน ลบ.ม. ปัจจุบัน (14 ส.ค.62) มีปริมาณน้ำใช้การรวม 14,385 ล้าน ลบ.ม. ปริมาณน้ำระบาย จำนวน 82.13 ล้าน ลบ.ม. คงเหลือปริมาณน้ำใช้การรวม 4,241 ล้าน ลบ.ม. (18,626 - 14,385)
- วางแผนจัดสรรน้ำฤดูฝน ปี 61/62 (1 พ.ค.62 - 31 ต.ค.62) ทั้งสิ้น จำนวน 31,008 ล้าน ลบ.ม.
- ผลการจัดสรรน้ำฤดูฝน (1 พ.ค.62 - 14 ส.ค.62) จัดสรรน้ำแล้ว 11,780 ล้าน ลบ.ม. คงเหลือจากแผนการจัดสรรน้ำฤดู 19,228 ล้าน ลบ.ม. (31,008 - 11,780)

สรุปการบริหารจัดการน้ำในเขตพื้นที่ลุ่มเจ้าพระยา

- ต้นฤดูฝน ปี 2562 (วันที่ 1 พ.ค.62) มีปริมาณน้ำใช้การจาก 4 เขื่อนหลัก รวมทั้งสิ้น 5,123 ล้าน ลบ.ม. (เขื่อนภูมิพล เขื่อนสิริกิติ์ เขื่อนป่าสักชลสิทธิ์ และเขื่อนแควน้อยบำรุงแดน) ปัจจุบัน (15 ส.ค.62) มีปริมาณน้ำใช้การรวม 1,567 ล้าน ลบ.ม. ปริมาณน้ำระบาย จำนวน 20.04 ล้าน ลบ.ม. คงเหลือปริมาณน้ำใช้การรวม 443 ล้าน ลบ.ม. (5,123 - 4,680)
- แผนจัดสรรน้ำลุ่มน้ำเจ้าพระยาฤดูฝน ปี 2562 (1 พ.ค.62 - 31 ต.ค.62) ทั้งสิ้น จำนวน 11,277 ล้าน ลบ.ม.
- ผลการจัดสรรน้ำฤดูฝน (1 พ.ค.62 - 15 ส.ค.62) จัดสรรน้ำแล้ว 4,680 ล้าน ลบ.ม. คงเหลือจากแผนการจัดสรรน้ำฤดูฝน 6,597 ล้าน ลบ.ม. (11,277 - 4,680)

3. วิเคราะห์สถานการณ์

3.1 คาดการณ์ปริมาณฝนจากกรมอุตุนิยมวิทยา (2 วันล่วงหน้า)

- วันที่ 15 ส.ค.62 (วันที่ 15 ส.ค. 62 เวลา 07.00 น.– 16 ส.ค.62 เวลา 07.00 น.) มีฝนตกปานกลาง (10.1 มม.-35.0 มม.) บริเวณพื้นที่ ภาคเหนือ ภาคกลาง ภาคตะวันออก ภาคตะวันตก จ.ราชบุรี จ.กาญจนบุรี และ จ.เพชรบุรี มีฝนตกหนัก (35.1 มม.-90.0 มม.) บริเวณพื้นที่ จ.ตาก จ.แม่ฮ่องสอน จ.เชียงราย จ.พะเยา จ.น่าน จ.อุตรดิตถ์ และ จ.พิษณุโลก จ.เลย จ.หนองคาย จ.บึงกาฬ จ.นครพนม จ.กาฬสินธุ์ จ.มหาสารคาม จ.ร้อยเอ็ด จ.ยโสธร จ.มุกดาหาร จ.สกลนคร และ จ.อุดรธานี มีฝนตกหนักมาก (มากกว่า 90.0 มม.) บริเวณพื้นที่ จ.ตาก

จ.หนองคาย จ.สกลนคร และจ.นครพนม

- วันที่ 16 ส.ค.62 (วันที่ 16 ส.ค. 62 เวลา 07.00 น.– 17 ส.ค.62 เวลา 07.00 น.) มีฝนตกปานกลาง (10.1 มม.-35.0 มม.) บริเวณพื้นที่ ภาคเหนือ ภาคกลาง ภาคตะวันออกเฉียงเหนือ ภาคตะวันออก และภาคตะวันตก มีฝนตกหนัก (35.1 มม.-90.0 มม.) บริเวณพื้นที่ ภาคเหนือ ภาคกลาง ภาคตะวันออก ภาคตะวันตก จ.เลย จ.หนองบัวลำภู จ.อุดรธานี จ.หนองคาย จ.บึงกาฬ จ.นครพนม จ.สกลนคร จ.กาฬสินธุ์ และจ.ชัยภูมิ มีฝนตกหนักมาก (มากกว่า 90.0 มม.) บริเวณพื้นที่ จ.ตาก จ.แพร่ จ.น่าน จ.สุโขทัย จ.อุตรดิตถ์ จ.พิษณุโลก จ.เลย จ.อุดรธานี จ.สกลนคร จ.หนองคาย จ.บึงกาฬ จ.กาญจนบุรี จ.จันทบุรี และจ.ตราด

- วันที่ 17 ส.ค.62 (วันที่ 17 ส.ค. 62 เวลา 07.00 น.– 18 ส.ค.62 เวลา 07.00 น.) มีฝนตกปานกลาง (10.1 มม.-35.0 มม.) บริเวณพื้นที่ ภาคเหนือ ภาคตะวันตก จ.นครสวรรค์ จ.อุทัยธานี จ.ชัยนาท จ.สิงห์บุรี จ.อ่างทอง จ.พระนครศรีอยุธยา จ.สระบุรี จ.จ.สุพรรณบุรี จ.นครปฐม จ.เลย จ.หนองคาย จ.บึงกาฬ จ.นครพนม จ.สกลนคร จ.อุดรธานี จ.หนองบัวลำภู จ.ขอนแก่น จ.ชัยภูมิ จ.นครราชสีมา จ.บุรีรัมย์ จ.มหาสารคาม จ.กาฬสินธุ์ จ.มุกดาหาร จ.สุรินทร์ จ.ศรีสะเกษ จ.อุบลราชธานี จ.นครนายก จ.ปราจีนบุรี จ.สระแก้ว และจ.นครราชสีมา มีฝนตกหนัก (35.1 มม.-90.0 มม.) บริเวณพื้นที่ จ.เชียงใหม่ จ.เชียงราย จ.พะเยา จ.น่าน จ.แพร่ จ.ลำปาง จ.ลำพูน จ.ตาก จ.สุโขทัย จ.อุตรดิตถ์ จ.พิษณุโลก จ.กำแพงเพชร จ.เพชรบูรณ์ จ.สิงห์บุรี จ.สระบุรี จ.ลพบุรี จ.อ่างทอง จ.พระนครศรีอยุธยา จ.นครปฐม จ.สุพรรณบุรี จ.กาญจนบุรี จ.นครนายก จ.ปราจีนบุรี จ.เลย จ.หนองคาย จ.บึงกาฬ จ.สกลนคร จ.อุดรธานี จ.หนองบัวลำภู และจ.ชัยภูมิ มีฝนตกหนักมาก (มากกว่า 90.0 มม.) บริเวณพื้นที่ จ.พะเยา จ.น่าน จ.ตาก จ.กาญจนบุรี จ.เพชรบูรณ์ และจ.ชัยภูมิ

3.2 คาดการณ์ปริมาณน้ำ (วันที่ 16 ส.ค.62)

คาดการณ์ปริมาณน้ำไหลผ่านลุ่มน้ำปิงที่สถานี P.17 อ.บรรพตพิสัย จ.นครสวรรค์ จะมีปริมาณน้ำไหลผ่าน 108 ลบ.ม./วินาทีมีแนวโน้มลดลง ส่วนลุ่มน้ำน่านที่สถานี N.67 อ.ชุมแสง จ.นครสวรรค์ จะมีปริมาณน้ำไหลผ่าน 217 ลบ.ม./วินาที มีแนวโน้มเพิ่มขึ้น โดยจะทำให้ในลุ่มน้ำเจ้าพระยาที่สถานี C.2 อ.เมืองนครสวรรค์ จ.นครสวรรค์ จะมีปริมาณน้ำผ่าน 295 ลบ.ม./วินาที มีแนวโน้มเพิ่มขึ้น

4. รายงานสถานการณ์ค่าความเค็ม (ข้อมูล วันที่ 14 ส.ค.62)

แม่น้ำ	สถานีเฝ้าระวัง	เกณฑ์เฝ้าระวัง (กรัม/ลิตร)	ค่าความเค็ม (กรัม/ลิตร)
เจ้าพระยา	ประปาสำแล	0.25	0.19
ปราจีน-บางปะกง	ปราจีนบุรี	2.00	0.11
ท่าจีน	ปากคลองจินดา	0.75	0.18
แม่กลอง	ปากคลองดำเนินสะดวก	2.00	0.13

5. สรุปผลการวิเคราะห์สถานการณ์

1. สภาพน้ำในอ่างเก็บน้ำขนาดใหญ่ที่มีปริมาณน้ำน้อยกว่าหรือเท่ากับ 30% ของความจุอ่าง มีจำนวน 19 แห่ง อ่างเก็บน้ำขนาดใหญ่ที่มีปริมาณน้ำระหว่าง 30 - 50% ของความจุอ่าง มีจำนวน 7 แห่ง และ อ่างเก็บน้ำขนาดใหญ่ที่มีปริมาณน้ำมากกว่า 50% ของความจุอ่าง มีจำนวน 9 แห่ง

2. สถานการณ์น้ำท่าในลำน้ำสายหลักต่างๆ ทั่วประเทศ อยู่ในเกณฑ์น้ำน้อย

6. ข้อปฏิบัติ

1. บริหารจัดการน้ำให้เป็นไปตามแผนที่กำหนดโดยเคร่งครัด
2. ติดตามสถานการณ์น้ำ ระดับน้ำ ปริมาณน้ำ และคุณภาพน้ำ อย่างใกล้ชิด โดยหากเกิดเหตุการณ์ ให้สรุป รายงานมายังศูนย์ปฏิบัติการน้ำอัจฉริยะ (SWOC) โดยช่องทาง e-mail : wmsc.1460@gmail.com และ Line : SWOC CENTER โดยด่วน