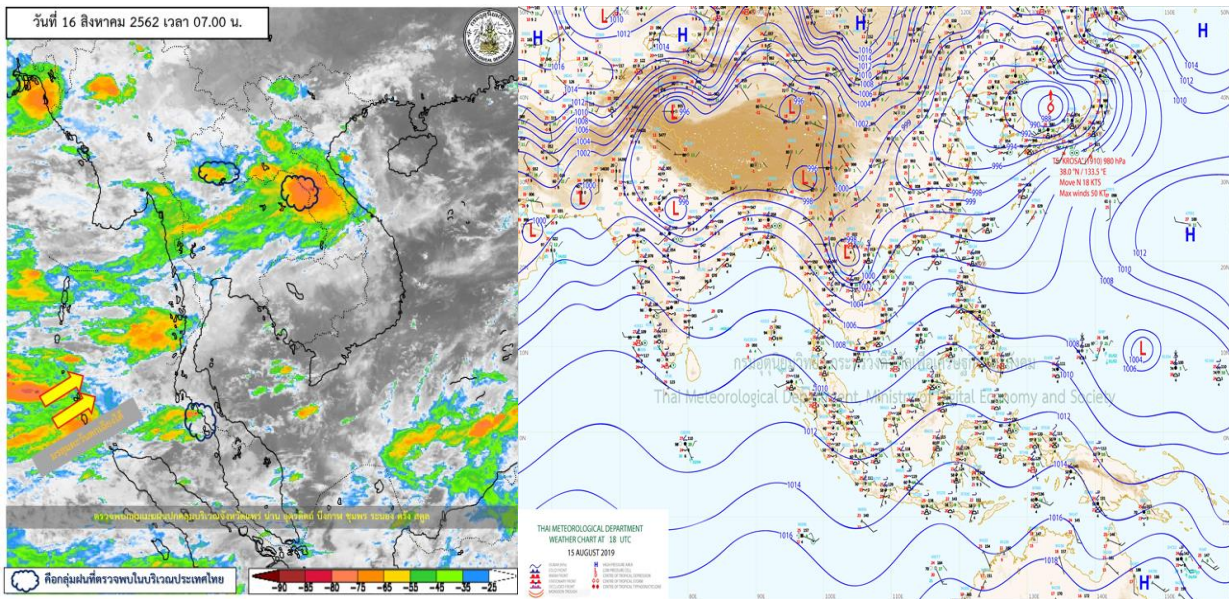


รายงานสรุปศูนย์ปฏิบัติการน้ำอัจฉริยะ
เรื่อง สถานการณ์น้ำและการเฝ้าระวัง
ประจำวันศุกร์ที่ 16 สิงหาคม พ.ศ. 2562

1. สภาพอากาศและปริมาณฝน

1.1 สภาพอากาศ (กรมอุตุนิยมวิทยา)



หย่อมความกดอากาศต่ำปกคลุมบริเวณประเทศลาว และเวียดนามตอนบน ประกอบกับมรสุมตะวันตกเฉียงใต้กำลังปานกลางพัดปกคลุมทะเลอันดามัน ประเทศไทย และอ่าวไทยตอนบน ส่งผลให้ประเทศไทยยังคงมีฝนตกต่อเนื่องในระยะนี้ และมีฝนตกหนักบางแห่ง สำหรับคลื่นลมบริเวณทะเลอันดามันและอ่าวไทยตอนบนมีกำลังปานกลาง

1.2 สภาพฝน

ปริมาณฝนสูงสุด 5 อันดับ จากกรมอุตุนิยมวิทยา เวลา 07.00 น. วันที่ 15 ส.ค.62 ถึง เวลา 07.00 น. วันที่ 16 ส.ค.62 ตามลำดับ ดังนี้

1. ต.โคสี อ.เมือง บึงกาฬ	วัดปริมาณฝนได้	164.0	มม.
2. ต.สิเกา อ.สิเกา ตรัง	วัดปริมาณฝนได้	112.5	มม.
3. ต.ละอุ่นใต้ อ.ละอุ่น ระนอง	วัดปริมาณฝนได้	89.0	มม.
4. ต.โนนศิลา อ.ปากคาด บึงกาฬ	วัดปริมาณฝนได้	80.0	มม.
5. ต.โพนแพง อ.รัตตนาปี หนองคาย	วัดปริมาณฝนได้	78.5	มม.

2. สถานการณ์น้ำท่าและสภาพน้ำในอ่างเก็บน้ำ

2.1 สถานการณ์น้ำท่าในลุ่มน้ำต่างๆ (16 ส.ค.62 เวลา 06.00 น.)

แม่น้ำ	สถานี	ที่ตั้งสถานี	ที่ตั้ง	ความจุ	ระดับน้ำ	ปริมาณน้ำ		ต่ำ(-) สูง(+) กว่าตลิ่ง	อยู่ใน เกณฑ์	แนวโน้ม		
						วันนี้	เมื่อวาน					
ม.	ม. ³ /วิ.	ม.	ม. ³ /วิ.	ม. ³ /วิ.	ม. ³ /วิ.	ม. ³ /วิ.	ม. ³ /วิ.					
1. ปิง	P.1	สะพานนารัฐ	อำเภอเมือง	จังหวัดเชียงใหม่	3.70	490	0.00	0.00	28.80	-3.70	น้อย	ลดลง
ปิง	P.7A	สะพานบ้านห้วยยาง	อำเภอเมือง	จังหวัดกำแพงเพชร	5.34	3,000	0.50	131.30	0.00	-4.84	น้อย	เพิ่มขึ้น
ปิง	P.17	บ้านท่าจั่ว	อำเภอบรรพตพิสัย	จังหวัดนครสวรรค์	39.80	2,990	34.64	103.00	112.00	-5.16	น้อย	ลดลง
2. วัง	W.1C	สะพานเสตุวารี่	อำเภอเมือง	จังหวัดลำปาง	5.20	640	0.00	0.00	0.37	-5.20	น้อย	ทรงตัว
วัง	W.4A	บ้านวังหมัน	อำเภอสามเงา	จังหวัดตาก	6.10	458	0.93	***	***	-5.17	N/A	N/A
3. ชม	Y.1C	สะพานบ้านน้ำโค้ง	อำเภอเมือง	จังหวัดแพร่	8.20	1,000	0.00	0.00	107.60	-8.20	น้อย	ลดลง
ชม	Y.16	บ้านบางระกำ	อำเภอบางระกำ	จังหวัดพิษณุโลก	7.30	207	3.65	67.35	40.85	-3.65	ปกติ	เพิ่มขึ้น
4. น่าน	N.1	หน้าสำนักงานป่าไม้	อำเภอเมือง	จังหวัดน่าน	7.00	1,265	0.00	0.00	169.80	-7.00	น้อย	ลดลง
น่าน	N.5A	สะพานเอกาทศรถ	อำเภอเมือง	จังหวัดพิษณุโลก	10.54	1,452	1.55	153.00	163.90	-8.99	น้อย	ลดลง
น่าน	N.67	สะพานบ้านเกษไชย	อำเภอชุมแสง	จังหวัดนครสวรรค์	28.30	1,520	19.98	206.00	195.00	-8.32	น้อย	เพิ่มขึ้น
5. เจ้าพระยา	C.2	ค่ายจิรประวัติ	อำเภอเมือง	จังหวัดนครสวรรค์	26.20	3,590	18.04	306.00	282.00	-8.16	น้อย	เพิ่มขึ้น
เจ้าพระยา	C.13	ท้ายเขื่อนเจ้าพระยา	อำเภอสรรพยา	จังหวัดชัยนาท	16.34	2,840	5.51	70.00	70.00	-10.83	น้อย	ทรงตัว
6. ป่าสัก	S.28	ท้ายเขื่อนป่าสักชลสิทธิ์	อำเภอพัฒนานิคม	จังหวัดลพบุรี	31.46	1,175	16.75	***	***	-14.71	N/A	N/A
ป่าสัก	S.26	ท้ายเขื่อนพระรามหก	อำเภอท่าเรือ	จังหวัดพระนครศรีอยุธยา	8.00	800	0.63	***	***	-7.37	N/A	N/A
ป่าสัก	S.5	รพ. ปัญญาธิราชอุทิศ	อำเภอพระนครศรีอยุธยา	จังหวัดพระนครศรีอยุธยา	4.70	1,400	0.48	**	**	-4.22	N/A	N/A
7. มูล	M.6A	บ้านสะตึก	อำเภอสตึก	จังหวัดบุรีรัมย์	6.00	440	-0.35	***	***	-6.35	N/A	N/A
มูล	M.182	บ้านสีถ่าน	อำเภอกันทรารมย์	จังหวัดศรีสะเกษ	10.60	1,540	3.78	***	***	-6.82	N/A	N/A
มูล	M.7	สะพานเสรีประชาธิปไตย	อำเภอเมือง	จังหวัดอุบลราชธานี	7.00	2,300	2.14	54.00	56.00	-4.86	น้อย	ลดลง
8. ชี	E.20A	บ้านบ้านฟ้าหยาด	อำเภอมหาชนะชัย	จังหวัดยโสธร	10.00	1,000	2.01	1.84	1.63	-7.99	น้อย	เพิ่มขึ้น
9. เพชรบุรี	B.9	บ้านสาระเห็ด	อำเภอท่ายาง	จังหวัดเพชรบุรี	6.60	400	3.40	50.00	33.60	-3.20	น้อย	เพิ่มขึ้น
เพชรบุรี	B.6A	สะพานท่าเกวียน	อำเภอแก่งกระจาน	จังหวัดเพชรบุรี	6.00	260	0.59	0.95	1.00	-5.41	น้อย	ลดลง
เพชรบุรี	B.15	สะพานเทศบาล	อำเภอเมือง	จังหวัดเพชรบุรี	5.10	150	1.82	26.40	20.00	-3.28	ปกติ	เพิ่มขึ้น

2.2 สภาพน้ำในอ่างเก็บน้ำขนาดกลาง (ข้อมูล วันที่ 15 ส.ค. 62)

ข้อมูลวันที่ 15 สิงหาคม 2562															
สรุปอ่างขนาดกลางที่มีปริมาณในช่วง <=30 % และ > 100 %															
<=30 %				31 - 50 %				>50-100%				>100 %			
ภาค	จำนวน	สขป.	จำนวน	ภาค	จำนวน	สขป.	จำนวน	ภาค	จำนวน	สขป.	จำนวน	ภาค	จำนวน	สขป.	จำนวน
เหนือ	30	1	6	เหนือ	31	1	8	เหนือ	14	1	1	เหนือ	0	1	0
		2	13			2	17			2	9			2	0
		3	4			3	1			3	0			3	0
		4	7			4	5			4	4			4	0
ตะวันออกเฉียงเหนือ	131	5	25	ตะวันออกเฉียงเหนือ	50	5	14	ตะวันออกเฉียงเหนือ	31	5	14	ตะวันออกเฉียงเหนือ	6	5	0
		6	42			6	9			6	0			6	1
		7	13			7	17			7	12			7	5
		8	51			8	10			8	5			8	0
ตะวันออก	15	9	15	ตะวันออก	16	9	16	ตะวันออก	19	9	19	ตะวันออก	1	9	1
กลาง	13	10	12	กลาง	7	10	6	กลาง	2	10	1	กลาง	0	10	0
		11	0			11	0			11	0			11	0
		12	1			12	1			12	1			12	0
ตะวันตก	2	13	2	ตะวันตก	1	13	1	ตะวันตก	4	13	4	ตะวันตก	0	13	0
ใต้	4	14	1	ใต้	15	14	4	ใต้	20	14	12	ใต้	0	14	0
		15	2			15	5			15	6			15	0
		16	1			16	6			16	1			16	0
		17	0			17	0			17	1			17	0
รวม	195	รวม	195	รวม	120	รวม	120	รวม	90	รวม	90	รวม	7	รวม	7

รวมทั้งหมด 412 แห่ง

2.3 สภาพน้ำในอ่างเก็บน้ำขนาดใหญ่ (ข้อมูล วันที่ 15 ส.ค. 62)

ภาค อ่างเก็บน้ำเขื่อน	ความจุ ที่ รณส. (ล้าน ม. ³)	ความจุ ที่ รณก. (ล้าน ม. ³)	ความจุ ใช้การ (ล้าน ม. ³)											ปริมาณน้ำไหลลงอ่างเก็บน้ำ				ปริมาณน้ำระบาย		แนวโน้ม ปริมาณน้ำ เพิ่ม/ลดลง (+/-) เทียบกับเมื่อวาน (ล้าน ม. ³)
				ปี 2561		ปี 2562		รวม ทั้งปี (ล้าน ม. ³)	วันนี้ (ล้าน ม. ³)	สะสมตั้งแต่ 1 ม.ค.2562		วันนี้ (ล้าน ม. ³)	สะสม ตั้งแต่ 1 ม.ค.2562 (ล้าน ม. ³)							
				ปริมาณ	%	ปริมาณ	%			ปริมาณ	%			ปริมาณ	%					
				(ล้าน ม. ³)	รณก.	(ล้าน ม. ³)	รณก.			ใช้การ (ล้าน ม. ³)	ใช้การ			(ล้าน ม. ³)	เก็บค่า เฉลี่ยทั้งปี					
เขื่อน	26,093	24,825	18,080	20,093	17,788	14,897	60	8,516	34	1,771	7	10	14,382	73.24	2,482.11	17.26	21.53	10,903.08	+50.89	
เขื่อนนอกเขื่อนเขื่อน																				
ห้วยหลวง	136	136	129	110	59	59	43	31	23	24	18	19	165	0.23	17.99	10.90	0.15	42.69	+0.10	
น้ำจืด	780	520	475	463	399	534	103	209	40	164	31	34	460	0.02	56.68	12.32	0.52	252.81	-0.50	
น้ำพุ*	200	165	157	129	118	108	66	36	22	28	17	18	136	0.21	28.15	20.70	0.00	77.35	+0.16	
อุพการณ์*	181	164	127	156	122	99	60	41	25	4	3	4	162	0.04	39.72	24.52	0.00	97.99	+0.03	
อุบลรัตน์*	4,640	2,431	1,850	2,115	772	718	30	539	22	-43	-2	-2	2,536	0.00	204.15	8.05	0.51	147.88	-1.45	
ลำปาว	2,450	1,980	1,880	1,706	1,143	1,150	58	406	20	306	15	16	2,303	0.72	237.16	10.30	2.82	927.96	-2.10	
ลำตะคอง	445	314	292	190	248	213	68	132	42	110	35	38	266	0.40	21.65	8.14	0.86	87.09	-0.53	
ลำพระเพลิง	242	155	154	137	75	82	53	20	13	19	12	12	170	0.00	12.10	7.12	0.20	55.79	-0.38	
มูลขาม	350	141	134	109	69	71	50	31	22	24	17	18	96	0.19	11.42	11.89	0.51	32.62	-0.36	
ลำห้วย	325	275	268	199	163	126	46	60	22	53	19	20	203	0.45	21.13	10.41	1.22	88.47	-0.79	
ลำนางรอง	197	121	118	77	39	44	36	18	14	14	12	12	51	0.00	6.78	13.28	0.38	18.30	-0.56	
สิรินธร*	1,966	1,966	1,135	1,555	1,206	1,068	54	1,121	57	289	15	25	1,674	2.63	442.91	26.46	0.00	130.01	+2.06	
รวมภาคตอน.	11,911	8,368	6,718	6,946	4,414	4,271	51	2,642	32	1,033.81	12	15	8,222	4.89	1,099.84	13.38	7.19	1,958.95	-4.33	
กลาง																				
ป่าสักชลสิทธิ์	960	960	957	770	555	148	15	32	3	29	3	3	2,438	1.51	6.40	0.26	0.27	398.59	+1.19	
ทัพเสลา	190	160	143	138	42	50	32	37	23	20	12	14	140	0.00	2.53	1.81	0.00	7.50	+0.00	
กระเสียว	390	299	259	289	72	158	53	67	22	27	9	10	339	0.00	24.42	7.20	0.04	22.59	-0.10	
รวมภาคกลาง	1,540	1,419	1,359	1,197	668	357	25	135	10	75	5	6	2,917	1.51	33.35	1.14	0.31	428.68	+1.09	
ตะวันตก																				
ศรีนครินทร์*	18,770	17,745	7,480	15,562	16,199	15,550	88	13,913	78	3,648	21	49	4,661	47.05	1,604.40	34.42	12.00	3,272.56	+32.34	
วิเชียรปราการ*	11,000	8,860	5,848	6,767	7,257	7,669	87	5,877	66	2,865	32	49	5,494	87.73	2,368.31	43.11	7.96	3,394.61	+79.08	
รวมภาคตะวันตก	29,770	26,605	13,328	22,329	23,456	23,219	87	19,791	74	6,514	24	49	10,155	134.78	3,972.71	39.12	19.96	6,667.17	+111.42	
ตะวันออก																				
ขุนด่านปราการชล	225	224	219	196	177	183	82	50	22	46	20	21	316	2.81	52.52	16.62	0.10	183.15	+2.69	
คลองสิียด	450	420	390	272	310	228	54	50	12	20	5	5	299	0.00	27.52	9.20	0.25	259.65	-0.37	
บางพระ	127	117	105	101	84	59	51	42	36	29	25	28	50	0.00	27.71	55.42	0.20	57.35	-0.28	
หนองปลาไหล	206	164	150	143	150	111	68	91	56	78	47	52	218	0.00	69.76	32.00	0.00	34.89	-0.33	
ประแสร์	322	295	275	259	233	181	61	125	42	105	36	38	286	0.75	87.44	30.57	0.59	152.55	+0.00	
หฤทัยธารินตา	338	295	276	216	263	165	56	77	26	57	19	21	391	0.65	42.36	10.83	0.00	213.22	+0.60	
รวมภาคตะวันออก	1,668	1,515	1,415	1,187	1,217	928	61	434	29	335	22	24	1,560	4.21	307.30	19.70	1.15	900.61	+2.31	
ใต้																				
แก่งกระจาน	900	710	645	448	614	728	103	493	69	428	60	66	896	8.63	451.15	50.35	5.18	539.68	+3.29	
ปราณบุรี	490	391	373	284	353	300	77	249	64	231	59	62	454	4.21	160.88	35.44	2.62	234.06	+1.52	
ราชประภา*	6,144	5,639	4,287	4,419	4,708	4,890	87	3,526	63	2,174	39	51	2,680	12.22	1,088.24	40.61	5.08	2,162.76	+6.79	
บางยาง*	1,590	1,454	1,178	1,192	1,073	787	54	784	54	507	35	43	1,581	4.89	542.92	34.34	4.01	796.37	+0.76	
รวมภาคใต้	9,124	8,194	6,484	6,343	6,749	6,705	82	5,051	62	3,341	41	52	5,610	29.94	2,243.19	39.99	16.89	3,732.87	+12.36	
รวมทั้งประเทศ	80,106	70,926	47,384	58,094	54,290	50,376	71	36,569	52	13,069	18	28	42,846	248.57	10,138.52	23.66	67.03	24,591.35	+173.73	

ต่ำกว่า 30 %

รวม 19 แห่ง

ตั้งแต่ 31 - 50 %

รวม 7 แห่ง

มากกว่า 50 %

รวม 9 แห่ง



2.4 สภาพน้ำในอ่างเก็บน้ำ 4 เขื่อนหลักกลุ่มเจ้าพระยา (ข้อมูล วันที่ 16 ส.ค. 62)

สภาพน้ำในอ่างเก็บน้ำ ภูมิพล สิริกิติ์ แควน้อยฯ และป่าสักฯ วันที่ 16 สิงหาคม 2562

อ่างเก็บน้ำ	ปริมาณน้ำในอ่างฯ		ปริมาณน้ำใช้การได้		ปริมาณน้ำไหลลงอ่างฯ		ปริมาณน้ำระบาย		รับน้ำได้อีก ปี 2562
	ปี 2562	% ความจุ	ปริมาณน้ำ	% ใช้การ	วันนี้	เมื่อวาน	วันนี้	เมื่อวาน	
ภูมิพล	4,477	33	677	7	5.07	26.28	10.00	10.00	8,985
สิริกิติ์	3,636	38	786	12	26.45	36.66	8.04	7.96	5,874
ภูมิพล+สิริกิติ์	8,113	35	1,463	9	31.52	62.94	18.04	17.96	14,859
แควน้อยฯ	138	15	95	11	7.96	6.77	1.12	1.73	801
ป่าสักชลสิทธิ์	31	3	28	3	0.00	1.51	0.27	0.27	929
รวมทั้งหมด	8,282	33	1,586	9	39.48	71.22	19.43	19.96	16,589

(หน่วย : ล้าน ลบ.ม.)

2.5 การจัดสรรน้ำฤดูฝน

อ่างเก็บน้ำ	แผน (ล้าน ลบ.ม.)	ผลการจัดสรร (ล้าน ลบ.ม.)	คงเหลือ (ล้าน ลบ.ม.)
ทั่วประเทศ (15 ส.ค. 62)	31,008	11,861 (38%)	19,146 (62%)
เจ้าพระยา (4 เขื่อน) (16 ส.ค. 62)	11,277	4,699 (42%)	6,578 (58%)

สรุปการบริหารจัดการน้ำทั้งประเทศ

- ต้นฤดูฝน ปี 2562 (วันที่ 1 พ.ค.62) มีปริมาณน้ำใช้การทั้งประเทศ รวมทั้งสิ้น 18,626 ล้าน ลบ.ม. ปัจจุบัน (15 ส.ค.62) มีปริมาณน้ำใช้การรวม 14,556 ล้าน ลบ.ม. ปริมาณน้ำระบาย จำนวน 81.29 ล้าน ลบ.ม. คงเหลือปริมาณน้ำใช้การรวม 6,765 ล้าน ลบ.ม. (18,626 - 11,861)
- วางแผนจัดสรรน้ำฤดูฝน ปี 61/62 (1 พ.ค.62 - 31 ต.ค.62) ทั้งสิ้น จำนวน 31,008 ล้าน ลบ.ม.
- ผลการจัดสรรน้ำฤดูฝน (1 พ.ค.62 - 15 ส.ค.62) จัดสรรน้ำแล้ว 11,861 ล้าน ลบ.ม. คงเหลือจากแผนการจัดสรรน้ำฤดู 19,146 ล้าน ลบ.ม. (31,008 - 11,861)

สรุปการบริหารจัดการน้ำในเขตพื้นที่ลุ่มเจ้าพระยา

- ต้นฤดูฝน ปี 2562 (วันที่ 1 พ.ค.62) มีปริมาณน้ำใช้การจาก 4 เขื่อนหลัก รวมทั้งสิ้น 5,123 ล้าน ลบ.ม. (เขื่อนภูมิพล เขื่อนสิริกิติ์ เขื่อนป่าสักชลสิทธิ์ และเขื่อนแควน้อยบำรุงแดน) ปัจจุบัน (16 ส.ค.62) มีปริมาณน้ำใช้การรวม 1,586 ล้าน ลบ.ม. ปริมาณน้ำระบาย จำนวน 19.43 ล้าน ลบ.ม. คงเหลือปริมาณน้ำใช้การรวม 424 ล้าน ลบ.ม. (5,123 - 4,699)
- แผนจัดสรรน้ำลุ่มน้ำเจ้าพระยาฤดูฝน ปี 2562 (1 พ.ค.62 - 31 ต.ค.62) ทั้งสิ้น จำนวน 11,277 ล้าน ลบ.ม.
- ผลการจัดสรรน้ำฤดูฝน (1 พ.ค.62 - 16 ส.ค.62) จัดสรรน้ำแล้ว 4,699 ล้าน ลบ.ม. คงเหลือจากแผนการจัดสรรน้ำฤดูฝน 6,578 ล้าน ลบ.ม. (11,277 - 4,699)

3. วิเคราะห์สถานการณ์

3.1 คาดการณ์ปริมาณฝนจากกรมอุตุนิยมวิทยา (3 วันล่วงหน้า)

- วันที่ 16 ส.ค. 62 (วันที่ 16 ส.ค. 62 เวลา 07.00 น.- 17 ส.ค. 62 เวลา 07.00 น.) มีฝนตกปานกลาง (10.1 มม.-35.0 มม.) บริเวณพื้นที่ จ.เชียงใหม่ จ.เชียงราย จ.ลำปาง จ.แพร่ จ.ตาก จ.อุตรดิตถ์ จ.พิษณุโลก จ.เพชรบูรณ์ จ.นครสวรรค์ จ.สิงห์บุรี จ.อ่างทอง จ.สระบุรี จ.นครนายก จ.พระนครศรีอยุธยา จ.สุพรรณบุรี จ.นครปฐม จ.นนทบุรี จ.จันทบุรี จ.ตราด ภาคตะวันออกเฉียงเหนือ ภาคตะวันตก และภาคใต้ มีฝนตกหนัก (35.1 มม.-90.0 มม.) บริเวณพื้นที่ จ.แม่ฮ่องสอน จ.พะเยา จ.น่าน จ.หนองคาย จ.อุดรธานี จ.บึงกาฬ จ.นครพนม จ.มุกดาหาร จ.กาฬสินธุ์ จ.ยโสธร และจ.ชุมพร มีฝนตกหนักมาก (มากกว่า 90.0 มม.) บริเวณพื้นที่ จ.สกลนคร จ.ระนอง จ.พังงา และจ.กระบี่

- วันที่ 17 ส.ค. 62 (วันที่ 17 ส.ค. 62 เวลา 07.00 น.- 18 ส.ค.62 เวลา 07.00 น.) มีฝนตกปานกลาง (10.1 มม.-35.0 มม.) บริเวณพื้นที่ จ.แม่ฮ่องสอน จ.เชียงใหม่ จ.เชียงราย จ.น่าน จ.พะเยา จ.ลำปาง จ.สุโขทัย จ.พิษณุโลก จ.กำแพงเพชร จ.พิจิตร จ.เพชรบูรณ์ จ.นครสวรรค์ จ.กาญจนบุรี จ.ราชบุรี จ.สมุทรสาคร จ.สมุทรสงคราม จ.เพชรบุรี จ.พังงา จ.ภูเก็ต จ.กระบี่ จ.นครศรีธรรมราช จ.พัทลุง จ.ตรัง จ.สตูล จ.ปัตตานี จ.นราธิวาส ภาคตะวันออกเฉียงเหนือ ภาคกลาง และภาคตะวันออก

- วันที่ 18 ส.ค. 62 (วันที่ 18 ส.ค. 62 เวลา 07.00 น.- 19 ส.ค.62 เวลา 07.00 น.) มีฝนตกปานกลาง (10.1 มม.-35.0 มม.) บริเวณพื้นที่ จ.แม่ฮ่องสอน จ.เชียงใหม่ จ.เชียงราย จ.น่าน จ.พิษณุโลก จ.ตาก จ.กาญจนบุรี จ.สุราษฎร์ธานี จ.นครศรีธรรมราช จ.กระบี่ จ.พัทลุง และจ.สงขลา

3.2 คาดการณ์ปริมาณน้ำ (วันที่ 17 ส.ค.62)

คาดการณ์ปริมาณน้ำไหลผ่านลุ่มน้ำปิงที่สถานี P.17 อ.บรรพตพิสัย จ.นครสวรรค์ จะมีปริมาณน้ำไหลผ่าน 98 ลบ.ม./วินาที มีแนวโน้มลดลง ส่วนลุ่มน้ำน่านที่สถานี N.67 อ.ชุมแสง จ.นครสวรรค์ จะมีปริมาณน้ำไหลผ่าน 220 ลบ.ม./วินาที มีแนวโน้มเพิ่มขึ้น โดยจะทำให้ในลุ่มน้ำเจ้าพระยาที่สถานี C.2 อ.เมืองนครสวรรค์ จ.นครสวรรค์ จะมีปริมาณน้ำผ่าน 311 ลบ.ม./วินาที มีแนวโน้มเพิ่มขึ้น

4. รายงานสถานการณ์ค่าความเค็ม (ข้อมูล วันที่ 16 ส.ค.62)

แม่น้ำ	สถานีเฝ้าระวัง	เกณฑ์เฝ้าระวัง (กรัม/ลิตร)	ค่าความเค็ม (กรัม/ลิตร)
เจ้าพระยา	ประปาสำแล	0.25	0.18
ปราจีน-บางปะกง	ปราจีนบุรี	2.00	0.05
ท่าจีน	ปากคลองจินดา	0.75	0.18
แม่กลอง	ปากคลองดำเนินสะดวก	2.00	0.13

5. สรุปผลการวิเคราะห์สถานการณ์

1. สภาพน้ำในอ่างเก็บน้ำขนาดใหญ่ที่มีปริมาณน้ำน้อยกว่าหรือเท่ากับ 30% ของความจุอ่าง มีจำนวน 19 แห่ง อ่างเก็บน้ำขนาดใหญ่ที่มีปริมาณน้ำระหว่าง 30 - 50% ของความจุอ่าง มีจำนวน 7 แห่ง และ อ่างเก็บน้ำขนาดใหญ่ที่มีปริมาณน้ำมากกว่า 50% ของความจุอ่าง มีจำนวน 9 แห่ง

2. สถานการณ์น้ำท่าในลำน้ำสายหลักต่างๆ ทั่วประเทศ อยู่ในเกณฑ์น้ำน้อย

6. ข้อปฏิบัติ

1. บริหารจัดการน้ำให้เป็นไปตามแผนที่กำหนดโดยเคร่งครัด

2. ติดตามสถานการณ์น้ำ ระดับน้ำ ปริมาณน้ำ และคุณภาพน้ำ อย่างใกล้ชิด โดยหากเกิดเหตุการณ์ ให้สรุป รายงานมายังศูนย์ปฏิบัติการน้ำอัจฉริยะ (SWOC) โดยช่องทาง e-mail : wmsc.1460@gmail.com และ Line : SWOC CENTER โดยด่วน