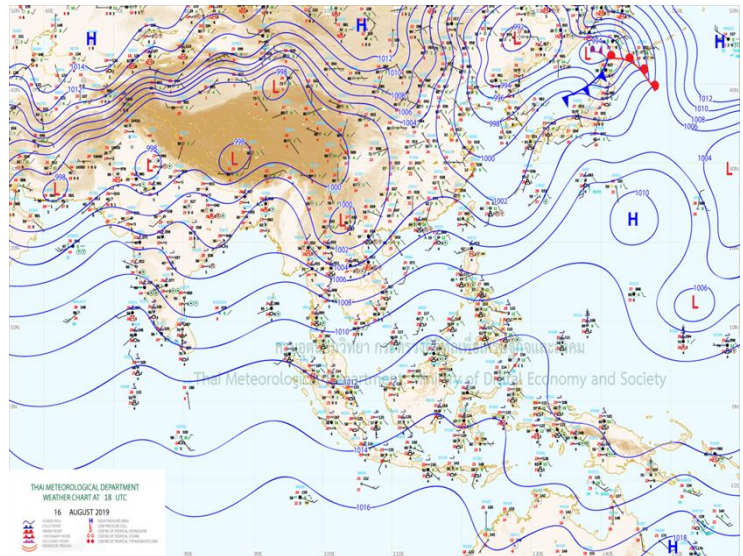
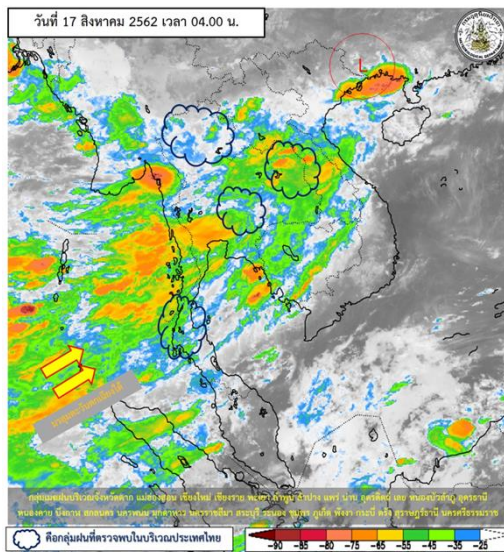


รายงานสรุปศูนย์ปฏิบัติการน้ำอัจฉริยะ
เรื่อง สถานการณ์น้ำและการเฝ้าระวัง
ประจำวันเสาร์ที่ 17 สิงหาคม พ.ศ. 2562

1. สภาพอากาศและปริมาณฝน

1.1 สภาพอากาศ (กรมอุตุนิยมวิทยา)



หย่อมความกดอากาศต่ำปกคลุมประเทศลาวและเวียดนามตอนบน ประกอบกับมรสุมตะวันตกเฉียงใต้กำลังปานกลางที่พัดปกคลุมทะเลอันดามัน ประเทศไทย และอ่าวไทยตอนบนเริ่มมีกำลังอ่อนลง **แต่ยังคงทำให้ประเทศไทยมีฝนตกหนักบางแห่ง**

1.2 สภาพฝน

ปริมาณฝนสูงสุด 5 อันดับ จากกรมอุตุนิยมวิทยา เวลา 07.00 น. วันที่ 16 ส.ค.62 ถึง เวลา 07.00 น. วันที่ 17 ส.ค.62 ตามลำดับ ดังนี้

1. ต.ปากพลี อ.ปากพลี จ.นครนายก	วัดปริมาณฝนได้	161.5	มม.
2. ต.สวด อ.บ้านหลวง จ.น่าน	วัดปริมาณฝนได้	122.0	มม.
3. ต.สะเอียบ อ.สอง จ.แพร่	วัดปริมาณฝนได้	112.0	มม.
4. ต.ดอนเตย อ.นาทม จ.นครพนม	วัดปริมาณฝนได้	111.0	มม.
5. ต.ศรีวิชัย อ.วานรนิวาส จ.สกลนคร	วัดปริมาณฝนได้	106.0	มม.

2. สถานการณ์น้ำท่าและสภาพน้ำในอ่างเก็บน้ำ

2.1 สถานการณ์น้ำท่าในลุ่มน้ำต่างๆ (17 ส.ค.62 เวลา 06.00 น.)

แม่น้ำ	สถานี	ที่ตั้งสถานี	ตลิ่ง	ความจุ	ระดับน้ำ	ปริมาณน้ำ		ต่ำ(-) สูง(+) กว่าตลิ่ง	อยู่ใน เกณฑ์	แนวโน้ม	
						วันนี้	เมื่อวาน				
			ม.	ม. ³ / วิ.	ม.	ม. ³ / วิ.	ม. ³ / วิ.				
1. ปิง	P.1	สะพานนารัฐ อำเภอเมือง	จังหวัดเชียงใหม่	3.70	490	1.54	48.40	14.50	-2.16	น้อย	เพิ่มขึ้น
ปิง	P.7A	สะพานบ้านห้วยยาง อำเภอเมือง	จังหวัดกำแพงเพชร	5.34	3,000	0.49	128.20	131.30	-4.85	น้อย	ลดลง
ปิง	P.17	บ้านท่าจี้ อำเภอบรรพตพิสัย	จังหวัดนครสวรรค์	39.80	2,990	34.55	84.00	103.00	-5.25	น้อย	ลดลง
2. วัง	W.1C	สะพานเสตุวาริ อำเภอเมือง	จังหวัดลำปาง	5.20	640	-0.28	0.86	0.37	-5.48	น้อย	ทรงตัว
วัง	W.4A	บ้านวังหมัน อำเภอสางเภา	จังหวัดตาก	6.10	458	0.84	***	***	-5.26	N/A	N/A
3. ยม	Y.1C	สะพานบ้านน้ำโค้ง อำเภอเมือง	จังหวัดแพร่	8.20	1,000	2.75	219.75	70.62	-5.45	ปกติ	เพิ่มขึ้น
ยม	Y.16	บ้านบางระกำ อำเภอบางระกำ	จังหวัดพิษณุโลก	7.30	207	4.01	79.29	67.35	-3.29	ปกติ	เพิ่มขึ้น
4. น่าน	N.1	หน้าสำนักงานป่าไม้ อำเภอเมือง	จังหวัดน่าน	7.00	1,265	3.40	437.00	156.60	-3.60	ปกติ	เพิ่มขึ้น
น่าน	N.5A	สะพานเอกาทศรถ อำเภอเมือง	จังหวัดพิษณุโลก	10.54	1,452	1.37	127.80	153.00	-9.17	น้อย	ลดลง
น่าน	N.67	สะพานบ้านเกษไชโย อำเภอชุมแสง	จังหวัดนครสวรรค์	28.30	1,520	20.07	216.00	206.00	-8.23	น้อย	เพิ่มขึ้น
5. เจ้าพระยา	C.2	ค่ายจิรประวัติ อำเภอเมือง	จังหวัดนครสวรรค์	26.20	3,590	18.05	309.00	306.00	-8.15	น้อย	เพิ่มขึ้น
เจ้าพระยา	C.13	ท้ายเขื่อนเจ้าพระยา อำเภอสรรพยา	จังหวัดชัยนาท	16.34	2,840	5.51	70.00	70.00	-10.83	น้อย	ทรงตัว
6. ป่าสัก	S.28	ท้ายเขื่อนป่าสักชลสิทธิ์ อำเภอพัฒนานิคม	จังหวัดลพบุรี	31.46	1,175	16.75	***	***	-14.71	N/A	N/A
ป่าสัก	S.26	ท้ายเขื่อนพระรามหก อำเภอท่าเรือ	จังหวัดพระนครศรีอยุธยา	8.00	800	0.85	***	***	-7.15	N/A	N/A
ป่าสัก	S.5	รพ.ปัญจมาธิราชอุทิศ อำเภอพระนครศรีอยุธยา	จังหวัดพระนครศรีอยุธยา	4.70	1,400	0.59	**	**	-4.11	N/A	N/A
7. มูล	M.6A	บ้านสะตึก อำเภอสตึก	จังหวัดบุรีรัมย์	6.00	440	-0.37	***	***	-6.37	N/A	N/A
มูล	M.182	บ้านสถานี อำเภอกันทรารมย์	จังหวัดศรีสะเกษ	10.60	1,540	3.80	***	***	-6.80	N/A	N/A
มูล	M.7	สะพานเสรีประชาธิปไตย อำเภอเมือง	จังหวัดอุบลราชธานี	7.00	2,300	2.19	59.00	54.00	-4.81	น้อย	เพิ่มขึ้น
8. ซี	E.20A	บ้านบ้านฟ้าหยาด อำเภอมหาชนะชัย	จังหวัดยโสธร	10.00	1,000	2.15	2.33	1.84	-7.85	น้อย	เพิ่มขึ้น
9. เพชรบุรี	B.9	บ้านสาระเห็ด อำเภอท่ายาง	จังหวัดเพชรบุรี	6.60	400	3.39	49.50	50.00	-3.21	น้อย	ลดลง
เพชรบุรี	B.6A	สะพานท่าเกวียน อำเภอแก่งกระจาน	จังหวัดเพชรบุรี	6.00	260	0.59	0.95	0.95	-5.41	น้อย	ทรงตัว
เพชรบุรี	B.15	สะพานเทศบาล อำเภอเมือง	จังหวัดเพชรบุรี	5.10	150	2.05	31.75	26.40	-3.05	ปกติ	เพิ่มขึ้น

2.2 สภาพน้ำในอ่างเก็บน้ำขนาดกลาง (ข้อมูล วันที่ 17 ส.ค. 62)

ข้อมูลวันที่ 17 สิงหาคม 2562															
สรุปอ่างขนาดกลางที่มีปริมาณน้ำในช่วง <=30 % และ >100 %															
<=30 %				31 - 50 %				>50-100%				>100 %			
ภาค	จำนวน	สขป.	จำนวน	ภาค	จำนวน	สขป.	จำนวน	ภาค	จำนวน	สขป.	จำนวน	ภาค	จำนวน	สขป.	จำนวน
เหนือ	29	1	6	เหนือ	33	1	8	เหนือ	13	1	1	เหนือ	0	1	0
		2	14			2	17			2	8			2	0
		3	3			3	2			3	0			3	0
		4	6			4	6			4	4			4	0
ตะวันออกเฉียงเหนือ	125	5	21	ตะวันออกเฉียงเหนือ	53	5	17	ตะวันออกเฉียงเหนือ	36	5	14	ตะวันออกเฉียงเหนือ	4	5	1
		6	42			6	9			6	0			6	1
		7	12			7	16			7	17			7	2
		8	50			8	11			8	5			8	0
ตะวันออก	15	9	15	ตะวันออก	16	9	16	ตะวันออก	19	9	19	ตะวันออก	1	9	1
กลาง	13	10	12	กลาง	6	10	5	กลาง	3	10	2	กลาง	0	10	0
		11	0			11	0			11	0			11	0
		12	1			12	1			12	1			12	0
ตะวันตก	2	13	2	ตะวันตก	1	13	1	ตะวันตก	4	13	4	ตะวันตก	0	13	0
ใต้	5	14	1	ใต้	14	14	4	ใต้	20	14	12	ใต้	0	14	0
		15	2			15	5			15	6			15	0
		16	2			16	5			16	1			16	0
		17	0			17	0			17	1			17	0
รวม	189	รวม	189	รวม	123	รวม	123	รวม	95	รวม	95	รวม	5	รวม	5

รวมทั้งหมด 412 แห่ง

2.4 สภาพน้ำในอ่างเก็บน้ำ 4 เขื่อนหลักกลุ่มเจ้าพระยา (ข้อมูล วันที่ 17 ส.ค. 62)

สภาพน้ำในอ่างเก็บน้ำ ภูมิพล สิริกิติ์ แควน้อยฯ และป่าสักฯ วันที่ 17 สิงหาคม 2562

อ่างเก็บน้ำ	ปริมาณน้ำในอ่างฯ		ปริมาณน้ำใช้การได้		ปริมาณน้ำไหลลงอ่างฯ		ปริมาณน้ำระบาย		รับน้ำได้อีก ปี 2562
	ปี 2562	% ความจุ	ปริมาณน้ำ	% ใช้การ	วันนี้	เมื่อวาน	วันนี้	เมื่อวาน	
ภูมิพล	4,494	33	694	7	27.78	5.07	10.00	10.00	8,968
สิริกิติ์	3,663	39	813	12	35.55	26.45	8.01	8.04	5,847
ภูมิพล+สิริกิติ์	8,157	36	1,507	9	63.33	31.52	18.01	18.04	14,815
แควน้อยฯ	145	15	102	11	8.76	7.96	1.04	1.12	794
ป่าสักชลสิทธิ์	31	3	28	3	0.32	0.00	0.27	0.27	929
รวมทั้งหมด	8,334	34	1,638	9	72.41	39.48	19.32	19.43	16,537

(หน่วย : ล้าน ลบ.ม.)

2.5 การจัดสรรน้ำฤดูฝน

อ่างเก็บน้ำ	แผน (ล้าน ลบ.ม.)	ผลการจัดสรร (ล้าน ลบ.ม.)	คงเหลือ (ล้าน ลบ.ม.)
ทั่วประเทศ (16 ส.ค. 62)	31,008	11,944 (39%)	19,064 (61%)
เจ้าพระยา (4 เขื่อน) (17 ส.ค. 62)	11,277	4,719 (42%)	6,558 (58%)

สรุปการบริหารจัดการน้ำทั่วประเทศ

- ต้นฤดูฝน ปี 2562 (วันที่ 1 พ.ค.62) มีปริมาณน้ำใช้การทั่วประเทศ รวมทั้งสิ้น 18,626 ล้าน ลบ.ม. ปัจจุบัน (16 ส.ค.62) มีปริมาณน้ำใช้การรวม 14,690 ล้าน ลบ.ม. ปริมาณน้ำระบาย จำนวน 82.68 ล้าน ลบ.ม. คงเหลือปริมาณน้ำใช้การรวม 6,682 ล้าน ลบ.ม. (18,626 - 11,944)
- วางแผนจัดสรรน้ำฤดูฝน ปี 61/62 (1 พ.ค.62 - 31 ต.ค.62) ทั้งสิ้น จำนวน 31,008 ล้าน ลบ.ม.
- ผลการจัดสรรน้ำฤดูฝน (1 พ.ค.62 - 16 ส.ค.62) จัดสรรน้ำแล้ว 11,944 ล้าน ลบ.ม. คงเหลือจากแผนการจัดสรรน้ำฤดู 19,064 ล้าน ลบ.ม. (31,008 - 11,944)

สรุปการบริหารจัดการน้ำในเขตพื้นที่ลุ่มเจ้าพระยา

- ต้นฤดูฝน ปี 2562 (วันที่ 1 พ.ค.62) มีปริมาณน้ำใช้การจาก 4 เขื่อนหลัก รวมทั้งสิ้น 5,123 ล้าน ลบ.ม. (เขื่อนภูมิพล เขื่อนสิริกิติ์ เขื่อนป่าสักชลสิทธิ์ และเขื่อนแควน้อยบำรุงแดน) ปัจจุบัน (17 ส.ค.62) มีปริมาณน้ำใช้การรวม 1,638 ล้าน ลบ.ม. ปริมาณน้ำระบาย จำนวน 19.32 ล้าน ลบ.ม. คงเหลือปริมาณน้ำใช้การรวม 404 ล้าน ลบ.ม. (5,123 - 4,719)
- แผนจัดสรรน้ำลุ่มน้ำเจ้าพระยาฤดูฝน ปี 2562 (1 พ.ค.62 - 31 ต.ค.62) ทั้งสิ้น จำนวน 11,277 ล้าน ลบ.ม.
- ผลการจัดสรรน้ำฤดูฝน (1 พ.ค.62 - 17 ส.ค.62) จัดสรรน้ำแล้ว 4,719 ล้าน ลบ.ม. คงเหลือจากแผนการจัดสรรน้ำฤดูฝน 6,558 ล้าน ลบ.ม. (11,277 - 4,719)

3. วิเคราะห์สถานการณ์

3.1 คาดการณ์ปริมาณฝนจากกรมอุตุนิยมวิทยา (3 วันล่วงหน้า)

- วันที่ 17 ส.ค. 62 (วันที่ 17 ส.ค. 62 เวลา 07.00 น.- 18 ส.ค. 62 เวลา 07.00 น.) มีฝนตกปานกลาง (10.1 มม.-35.0 มม.) บริเวณพื้นที่ จ.เชียงราย จ.เชียงใหม่ จ.แม่ฮ่องสอน จ.ลำปาง จ.แพร่ จ.น่าน จ.ตาก จ.พิษณุโลก จ.เพชรบูรณ์ จ.สิงห์บุรี จ.สระบุรี จ.นครนายก จ.นครปฐม จ.กาญจนบุรี จ.สมุทรสาคร จ.จันทบุรี จ.ตราด ภาคตะวันออกเฉียงเหนือ และภาคใต้ มีฝนตกหนัก (35.1 มม.-90.0 มม.) บริเวณพื้นที่ จ.แม่ฮ่องสอน จ.ลำปาง จ.แพร่ จ.หนองคาย จ.ตราด จ.นครศรีธรรมราช จ.พัทลุง จ.สงขลา และจ.ปัตตานี

- วันที่ 18 ส.ค. 62 (วันที่ 18 ส.ค. 62 เวลา 07.00 น.- 19 ส.ค.62 เวลา 07.00 น.) มีฝนตกปานกลาง (10.1 มม.-35.0 มม.) บริเวณพื้นที่ จ.เชียงราย จ.เชียงใหม่ จ.แม่ฮ่องสอน จ.ลำปาง จ.แพร่ จ.น่าน จ.ตาก จ.พิษณุโลก หนองคาย จ.อุดรธานี จ.สกลนคร จ.นครพนม จ.อุบลราชธานี จ.ศรีสะเกษ จ.สุรินทร์ จ.เพชรบูรณ์ จ.สระบุรี จ.นครนายก จ.นครปฐม จ.กาญจนบุรี จ.สมุทรสาคร จ.จันทบุรี จ.ตราด และภาคใต้ มีฝนตกหนัก (35.1 มม.-90.0 มม.) บริเวณพื้นที่ จ.แม่ฮ่องสอน จ.ลำปาง จ.แพร่ จ.หนองคาย จ.ตราด จ.นครศรีธรรมราช จ.พัทลุง จ.สงขลา และ จ.ปัตตานี

- วันที่ 19 ส.ค. 62 (วันที่ 19 ส.ค. 62 เวลา 07.00 น.- 20 ส.ค.62 เวลา 07.00 น.) มีฝนตกปานกลาง (10.1 มม.-35.0 มม.)บริเวณพื้นที่ จ.เชียงราย จ.เชียงใหม่ จ.แม่ฮ่องสอน จ.ลำปาง จ.แพร่ จ.น่าน จ.ตาก จ.พิษณุโลก จ.เพชรบูรณ์ จ.หนองคาย จ.กาฬสิน จ.อำนาจเจริญ จ.มุกดาหาร จ.อุดรธานี จ.สกลนคร จ.นครพนม จ.อุบลราชธานี จ.ศรีสะเกษ จ.สุรินทร์ จ.สระบุรี จ.นครนายก จ.นครปฐม จ.กาญจนบุรี จ.สมุทรสาคร จ.จันทบุรีจ.ตราด และภาคใต้ มีฝนตกหนัก (35.1 มม.-90.0 มม.) บริเวณพื้นที่ จ.แม่ฮ่องสอน จ.ลำปาง จ.แพร่ จ.หนองคาย จ.ตราด จ.นครศรีธรรมราช จ.พัทลุง จ.สงขลา และ จ.ปัตตานี

3.2 คาดการณ์ปริมาณน้ำ (วันที่ 17 ส.ค.62)

คาดการณ์ปริมาณน้ำไหลผ่านลุ่มน้ำปิงที่สถานี P.17 อ.บรรพตพิสัย จ.นครสวรรค์ จะมีปริมาณน้ำไหลผ่าน 80 ลบ.ม./วินาที มี**แนวโน้มลดลง** ส่วนลุ่มน้ำน่านที่สถานี N.67 อ.ชุมแสง จ.นครสวรรค์ จะมีปริมาณน้ำไหลผ่าน 224 ลบ.ม./วินาที มี**แนวโน้มเพิ่มขึ้น** โดยจะทำให้ในลุ่มน้ำเจ้าพระยาที่สถานี C.2 อ.เมืองนครสวรรค์ จ.นครสวรรค์ จะมีปริมาณน้ำผ่าน 312 ลบ.ม./วินาที มี**แนวโน้มเพิ่มขึ้น**

4. รายงานสถานการณ์ค่าความเค็ม (ข้อมูล วันที่ 17 ส.ค.62)

แม่น้ำ	สถานีเฝ้าระวัง	เกณฑ์เฝ้าระวัง (กรัม/ลิตร)	ค่าความเค็ม (กรัม/ลิตร)
เจ้าพระยา	ประปาสำแล	0.25	0.18
ปราจีน-บางปะกง	ปราจีนบุรี	2.00	0.03
ท่าจีน	ปากคลองจินดา	0.75	0.18
แม่กลอง	ปากคลองดำเนินสะดวก	2.00	0.13

5. สรุปผลการวิเคราะห์สถานการณ์

1. สภาพน้ำในอ่างเก็บน้ำขนาดใหญ่ที่มีปริมาณน้ำน้อยกว่าหรือเท่ากับ 30% ของความจุอ่าง มีจำนวน 19 แห่ง อ่างเก็บน้ำขนาดใหญ่ที่มีปริมาณน้ำระหว่าง 30 - 50% ของความจุอ่าง มีจำนวน 7 แห่ง และ อ่างเก็บน้ำขนาดใหญ่ที่มีปริมาณน้ำมากกว่า 50% ของความจุอ่าง มีจำนวน 9 แห่ง

2. สถานการณ์น้ำท่าในลำน้ำสายหลักต่างๆ ทั่วประเทศ อยู่ในเกณฑ์น้ำน้อย

6. ข้อปฏิบัติ

1. บริหารจัดการน้ำให้เป็นไปตามแผนที่กำหนดโดยเคร่งครัด

2. ติดตามสถานการณ์น้ำ ระดับน้ำ ปริมาณน้ำ และคุณภาพน้ำ อย่างใกล้ชิด โดยหากเกิดเหตุการณ์ ให้สรุป รายงานมายังศูนย์ปฏิบัติการน้ำอัจฉริยะ (SWOC) โดยช่องทาง e-mail : wmsc.1460@gmail.com และ Line : SWOC CENTER โดยด่วน