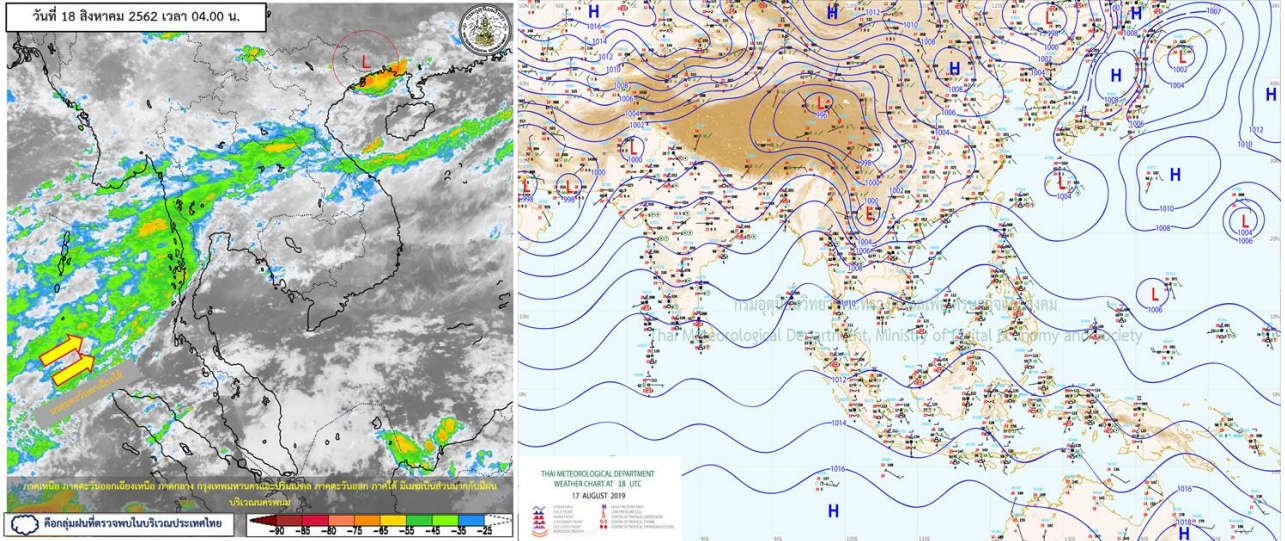


รายงานสรุปศูนย์ปฏิบัติการน้ำอัจฉริยะ  
เรื่อง สถานการณ์น้ำและการเฝ้าระวัง  
ประจำวันอาทิตย์ที่ 18 สิงหาคม พ.ศ. 2562

1. สภาพอากาศและปริมาณฝน

1.1 สภาพอากาศ (กรมอุตุนิยมวิทยา)



หย่อมความกดอากาศต่ำปกคลุมประเทศลาว และเวียดนามตอนบน ในขณะที่มรสุมตะวันตกเฉียงใต้ กำลังปานกลางที่พัดปกคลุมทะเลอันดามัน ประเทศไทย และอ่าวไทยตอนบน เริ่มมีกำลังอ่อนลง ทำให้ประเทศไทยมีฝนลดลง แต่ยังคงมีฝนตกหนักบางแห่ง สำหรับคลื่นลมบริเวณทะเลอันดามันและอ่าวไทยตอนบนมีกำลังอ่อนลง

1.2 สภาพฝน

**ปริมาณฝนสูงสุด 5 อันดับ** จากกรมอุตุนิยมวิทยา เวลา 07.00 น. วันที่ 17 ส.ค.62 ถึง เวลา 07.00 น. วันที่ 18 ส.ค.62 ตามลำดับ ดังนี้

1. ต.โพนแพง อ.รัตนวาปี จ.หนองคาย	วัดปริมาณฝนได้	117.0	มม.
2. ต.ไคสี อ.เมืองจ.บึงกาฬ	วัดปริมาณฝนได้	74.0	มม.
3. ต.นาทับไฮ อ.รัตนวาปี จ.ขอนแก่น	วัดปริมาณฝนได้	74.0	มม.
4. ต.เชียงใหม่ อ.โพธิ์ชัย จ.ร้อยเอ็ด	วัดปริมาณฝนได้	66.5	มม.
5. ต.บ้านเตือ อ.เมือง จ.หนองคาย	วัดปริมาณฝนได้	58.0	มม.

## 2. สถานการณ์น้ำท่าและสภาพน้ำในอ่างเก็บน้ำ

### 2.1 สถานการณ์น้ำท่าในลุ่มน้ำต่างๆ (18 ส.ค.62 เวลา 06.00 น.)

แม่น้ำ	สถานี	ที่ตั้งสถานี			ตลิ่ง ม.	ความจุ ม. <sup>3</sup> /วิ.	ระดับน้ำ ม.	ปริมาณน้ำ		ต่ำ(-) สูง(+) กว่าตลิ่ง	อยู่ใน เกณฑ์	แนวโน้ม
								วันนี้ ม. <sup>3</sup> /วิ.	เมื่อวาน ม. <sup>3</sup> /วิ.			
1. ปิง	P.1	สะพานนารัฐ	อำเภอเมือง	จังหวัดเชียงใหม่	3.70	490	1.65	68.00	48.40	-2.05	น้อย	เพิ่มขึ้น
	P.7A	สะพานบ้านห้วยยาง	อำเภอเมือง	จังหวัดกำแพงเพชร	5.34	3,000	0.42	108.00	128.20	-4.92	น้อย	ลดลง
	P.17	บ้านท่าวี	อำเภอบรรพตพิสัย	จังหวัดนครสวรรค์	39.80	2,990	34.54	83.00	84.00	-5.26	น้อย	ลดลง
2. วัง	W.1C	สะพานเสตุวารี	อำเภอเมือง	จังหวัดลำปาง	5.20	640	0.74	25.64	0.86	-4.46	น้อย	ทรงตัว
	W.4A	บ้านวังหมื่น	อำเภอสางเภา	จังหวัดตาก	6.10	458	0.79	***	***	-5.31	N/A	N/A
3. ยม	Y.1C	สะพานบ้านน้ำโค้ง	อำเภอเมือง	จังหวัดแพร่	8.20	1,000	7.27	814.20	219.75	-0.93	มาก	เพิ่มขึ้น
	Y.16	บ้านบางระกำ	อำเภอบางระกำ	จังหวัดพิษณุโลก	7.30	207	4.05	80.73	79.29	-3.25	ปกติ	เพิ่มขึ้น
4. น่าน	N.1	หน้าสำนักงานป่าไม้	อำเภอเมือง	จังหวัดน่าน	7.00	1,265	0.00	0.00	437.00	-7.00	น้อย	ลดลง
	N.5A	สะพานอากาศทรด	อำเภอเมือง	จังหวัดพิษณุโลก	10.54	1,452	1.22	109.70	127.80	-9.32	น้อย	ลดลง
	N.67	สะพานบ้านเกษไชโย	อำเภอชุมแสง	จังหวัดนครสวรรค์	28.30	1,520	20.20	230.00	216.00	-8.10	ปกติ	เพิ่มขึ้น
5. เจ้าพระยา	C.2	ค่ายจิระประวัติ	อำเภอเมือง	จังหวัดนครสวรรค์	26.20	3,590	18.05	309.00	309.00	-8.15	น้อย	ทรงตัว
	C.13	ท้ายเขื่อนเจ้าพระยา	อำเภอสรรพยา	จังหวัดชัยนาท	16.34	2,840	5.51	70.00	70.00	-10.83	น้อย	ทรงตัว
6. ป่าสัก	S.28	ท้ายเขื่อนป่าสักชลสิทธิ์	อำเภอพัฒนานิคม	จังหวัดลพบุรี	31.46	1,175	16.74	***	***	-14.72	N/A	N/A
	S.26	ท้ายเขื่อนพระรามหก	อำเภอท่าเรือ	จังหวัดพระนครศรีอยุธยา	8.00	800	0.80	***	***	-7.20	N/A	N/A
	S.5	รพ.ปิฎกมาธิราชอุทิศ	อำเภอพระนครศรีอยุธยา	จังหวัดพระนครศรีอยุธยา	4.70	1,400	0.53	**	**	-4.17	N/A	N/A
7. มูล	M.6A	บ้านสะตึก	อำเภอสตึก	จังหวัดบุรีรัมย์	6.00	440	-0.37	***	***	-6.37	N/A	N/A
	M.182	บ้านสีลาน	อำเภอกันทรารมย์	จังหวัดศรีสะเกษ	10.60	1,540	3.81	***	***	-6.79	N/A	N/A
	M.7	สะพานเสรีประชาธิปไตย	อำเภอเมือง	จังหวัดอุบลราชธานี	7.00	2,300	2.28	72.00	59.00	-4.72	น้อย	เพิ่มขึ้น
8. ซี	E.20A	บ้านบ้านฟ้าหยาด	อำเภอมหาชนะชัย	จังหวัดยโสธร	10.00	1,000	2.07	2.05	2.33	-7.93	น้อย	ลดลง
9. เพชรบุรี	B.9	บ้านสาระเท็ด	อำเภอท่ายาง	จังหวัดเพชรบุรี	6.60	400	3.34	47.00	49.50	-3.26	น้อย	ลดลง
	B.6A	สะพานท่าเกวียน	อำเภอแก่งกระจาน	จังหวัดเพชรบุรี	6.00	260	0.58	0.90	0.95	-5.42	น้อย	ลดลง
	B.15	สะพานเทศบาล	อำเภอเมือง	จังหวัดเพชรบุรี	5.10	150	2.28	37.50	31.75	-2.82	ปกติ	เพิ่มขึ้น

### 2.2 สภาพน้ำในอ่างเก็บน้ำขนาดกลาง (ข้อมูล วันที่ 17 ส.ค. 62)

ข้อมูลวันที่ 17 สิงหาคม 2562															
สรุปอ่างขนาดกลางที่มีปริมาณในช่วง <=30 % และ >100 %															
<=30 %				31 - 50 %				>50-100%				>100 %			
ภาค	จำนวน	สขป.	จำนวน	ภาค	จำนวน	สขป.	จำนวน	ภาค	จำนวน	สขป.	จำนวน	ภาค	จำนวน	สขป.	จำนวน
เหนือ	29	1	6	เหนือ	33	1	8	เหนือ	13	1	1	เหนือ	0	1	0
		2	14			2	17			2	8			2	0
		3	3			3	2			3	0			3	0
		4	6			4	6			4	4			4	0
ตะวันออก เฉียงเหนือ	125	5	21	ตะวันออก เฉียงเหนือ	53	5	17	ตะวันออก เฉียงเหนือ	36	5	14	ตะวันออก เฉียงเหนือ	4	5	1
		6	42			6	9			6	0			6	1
		7	12			7	16			7	17			7	2
		8	50			8	11			8	5			8	0
ตะวันออก	15	9	15	ตะวันออก	16	9	16	ตะวันออก	19	9	19	ตะวันออก	1	9	1
กลาง	13	10	12	กลาง	6	10	5	กลาง	3	10	2	กลาง	0	10	0
		11	0			11	0			11	0			11	0
		12	1			12	1			12	1			12	0
ตะวันตก	2	13	2	ตะวันตก	1	13	1	ตะวันตก	4	13	4	ตะวันตก	0	13	0
ใต้	5	14	1	ใต้	14	14	4	ใต้	20	14	12	ใต้	0	14	0
		15	2			15	5			15	6			15	0
		16	2			16	5			16	1			16	0
		17	0			17	0			17	1			17	0
รวม	189	รวม	189	รวม	123	รวม	123	รวม	95	รวม	95	รวม	5	รวม	5
รวมทั้งหมด 412 แห่ง															

## 2.3 สภาพน้ำในอ่างเก็บน้ำขนาดใหญ่ (ข้อมูล วันที่ 17 ส.ค. 62)

ภาค อ่างเก็บน้ำชื่อ	ความจุ ที่ รณส. (ล้าน ม. <sup>3</sup> )	ความจุ ที่ รณก. (ล้าน ม. <sup>3</sup> )	ความจุ น้ำ ใช้การ (ล้าน ม. <sup>3</sup> )	ณ วันที่										ปริมาณน้ำไหลอ่างเก็บน้ำ				ปริมาณน้ำระบาย		แนวโน้มปริมาณอ่างฯ (+/-) เทียบกับเมื่อวาน (ล้าน ม. <sup>3</sup> )				
				1 ม.ค.2561 (ล้าน ม. <sup>3</sup> )	1 ม.ค.2562 (ล้าน ม. <sup>3</sup> )	ปี2561		ปี2562						ค่าเฉลี่ย รวม ทั้งปี (ล้าน ม. <sup>3</sup> )	วันนี้ (ล้าน ม. <sup>3</sup> )	สะสมตั้งแต่ 1 ม.ค.2562		วันนี้ (ล้าน ม. <sup>3</sup> )	สะสม ตั้งแต่ 1 ม.ค.2562 (ล้าน ม. <sup>3</sup> )					
						ปริมาณ (ล้าน ม. <sup>3</sup> )	% รณก.	ปริมาณ (ล้าน ม. <sup>3</sup> )	% รณก.	ปริมาณใช้การ (ล้าน ม. <sup>3</sup> )	% รณก.	% ใช้การ	ปริมาณ (ล้าน ม. <sup>3</sup> )			% เก็บ เฉลี่ยทั้งปี								
<b>เหนือ</b>																								
ภูมิพลฯ	13,462	13,462	9,662	10,556	9,023	7,806	58	4,494	33	694	5	7	5,617	27.78	683.99	12.18	10.00	4,621.40	+17.33					
สิริกิติ์	10,508	9,510	6,660	7,947	7,382	6,414	67	3,663	39	813	9	12	5,716	35.55	1,384.28	24.22	8.01	4,933.37	+27.04					
แม่จัดสมบูรณ์ชล	323	265	253	263	266	116	44	96	36	83	32	33	314	3.05	35.78	11.40	0.13	190.68	+2.92					
แม่กวางอุดมธรา	295	263	249	130	147	80	31	56	21	42	16	17	190	2.25	52.80	27.79	0.22	132.05	+1.99					
ก้อลม	106	106	103	99	92	31	29	57	53	53	50	52	560	1.74	250.31	44.70	1.50	286.82	+0.24					
ก้อหอนา	209	170	164	178	182	102	60	53	31	47	27	28	246	1.68	48.27	19.62	0.15	164.75	+1.54					
แกว่น้อยบำรุงคน	1,080	939	896	826	650	353	38	145	15	102	11	11	1,482	8.76	136.82	9.23	1.04	598.86	+7.70					
แม่มอ	110	110	94	96	46	36	33	32	29	16	14	17	255	0.00	13.72	5.38	0.15	17.65	-0.16					
<b>รวมภาคเหนือ</b>	<b>26,093</b>	<b>24,825</b>	<b>18,080</b>	<b>20,093</b>	<b>17,788</b>	<b>14,938</b>	<b>60</b>	<b>8,595</b>	<b>35</b>	<b>1,851</b>	<b>7</b>	<b>10</b>	<b>14,382</b>	<b>80.80</b>	<b>2,605.97</b>	<b>18.12</b>	<b>21.19</b>	<b>10,945.57</b>	<b>+58.60</b>					
<b>ตะวันออกเฉียงเหนือ</b>																								
ห้วยหลวง	136	136	129	110	59	58	43	31	23	24	18	19	165	0.31	18.30	11.09	0.15	43.01	+0.18					
น้ำอูน	780	520	475	463	399	532	102	211	41	166	32	35	460	3.82	61.10	13.28	0.82	254.73	+3.00					
น้ำพุง	200	165	157	129	118	109	66	36	22	28	17	18	136	0.21	28.57	21.01	0.00	77.35	+0.16					
จุฬารัตน์	181	164	127	156	122	97	59	41	25	4	2	3	162	0.00	40.32	24.89	0.40	99.01	-0.92					
อุบลรัตน์	4,640	2,431	1,850	2,115	772	706	29	536	22	-45	-2	-2	2,536	0.00	204.15	8.05	0.50	148.88	-1.45					
ลำปาว	2,450	1,980	1,880	1,706	1,143	1,135	57	403	20	303	15	16	2,303	1.83	239.25	10.39	1.83	932.15	+0.00					
ลำตะคอง	445	314	292	190	248	213	68	132	42	109	35	37	266	0.95	23.12	8.69	0.86	88.81	+0.05					
ลำพระเพลิง	242	155	154	137	75	80	52	19	12	18	12	12	170	0.00	12.10	7.12	0.14	56.28	-0.27					
มูลขาม	350	141	134	109	69	72	51	31	22	24	17	18	96	0.15	11.71	12.19	0.51	33.64	+0.00					
ลำพระ	325	275	268	199	163	127	46	58	21	51	18	19	203	0.47	21.81	10.74	1.21	90.90	-0.80					
ลำนางรอง	197	121	118	77	39	43	35	16	14	13	11	11	51	0.00	6.78	13.28	0.37	19.05	-0.64					
สิรินธร	1,966	1,966	1,135	1,555	1,206	1,084	55	1,131	58	300	15	26	1,674	2.64	454.33	27.14	0.00	130.01	+2.05					
<b>รวมภาคตอน.</b>	<b>11,911</b>	<b>8,368</b>	<b>6,718</b>	<b>6,946</b>	<b>4,414</b>	<b>4,256</b>	<b>51</b>	<b>2,644</b>	<b>32</b>	<b>1,039.27</b>	<b>12</b>	<b>15</b>	<b>8,222</b>	<b>10.37</b>	<b>1,121.53</b>	<b>13.64</b>	<b>6.81</b>	<b>1,973.82</b>	<b>+1.37</b>					
<b>กลาง</b>																								
ป่าสักชลสิทธิ์	960	960	957	770	555	146	15	31	3	28	3	3	2,438	0.32	6.72	0.28	0.27	399.13	+0.00					
ทับเสลา	190	160	143	138	42	46	29	37	23	20	12	14	140	0.00	2.53	1.81	0.00	7.50	+0.00					
กระเทียม	390	299	259	289	72	157	53	66	22	26	9	10	339	0.00	24.42	7.20	0.04	22.66	-0.10					
<b>รวมภาคกลาง</b>	<b>1,540</b>	<b>1,419</b>	<b>1,359</b>	<b>1,197</b>	<b>668</b>	<b>349</b>	<b>25</b>	<b>134</b>	<b>9</b>	<b>74</b>	<b>5</b>	<b>5</b>	<b>2,917</b>	<b>0.32</b>	<b>33.67</b>	<b>1.15</b>	<b>0.31</b>	<b>429.29</b>	<b>-0.10</b>					
<b>ตะวันออกเฉียง</b>																								
ศรีนครินทร์	18,770	17,745	7,480	15,562	16,199	15,589	88	13,964	79	3,699	21	49	4,661	37.55	1,683.24	36.11	12.03	3,296.73	+25.22					
วิภาวดีรังสิต	11,000	8,860	5,848	6,767	7,257	7,817	88	5,969	67	2,957	33	51	5,494	51.77	2,477.78	45.10	8.01	3,410.64	+43.08					
<b>รวมภาคตะวันออกเฉียง</b>	<b>29,770</b>	<b>26,605</b>	<b>13,328</b>	<b>22,329</b>	<b>23,456</b>	<b>23,405</b>	<b>88</b>	<b>19,933</b>	<b>75</b>	<b>6,656</b>	<b>25</b>	<b>50</b>	<b>10,155</b>	<b>89.32</b>	<b>4,161.02</b>	<b>40.98</b>	<b>20.04</b>	<b>6,707.37</b>	<b>+68.30</b>					
<b>ใต้</b>																								
แก่งกระจาน	900	710	645	448	614	743	105	495	70	430	61	67	896	6.21	464.35	51.82	6.05	551.77	+0.00					
ปราณบุรี	490	391	373	284	353	304	78	251	64	233	60	63	454	2.59	167.00	36.78	1.75	238.00	+0.76					
รัชชประภา	6,144	5,639	4,287	4,419	4,708	4,881	87	3,549	63	2,197	39	51	2,680	20.50	1,129.46	42.14	11.97	2,180.14	+8.17					
บางยาง	1,590	1,454	1,178	1,192	1,073	779	54	782	54	505	35	43	1,581	1.98	547.42	34.62	3.00	802.55	-1.14					
<b>รวมภาคใต้</b>	<b>9,124</b>	<b>8,194</b>	<b>6,484</b>	<b>6,343</b>	<b>6,749</b>	<b>6,707</b>	<b>82</b>	<b>5,076</b>	<b>62</b>	<b>3,366</b>	<b>41</b>	<b>52</b>	<b>5,610</b>	<b>31.27</b>	<b>2,308.22</b>	<b>41.14</b>	<b>22.77</b>	<b>3,772.46</b>	<b>+7.79</b>					
<b>รวมทั้งประเทศ</b>	<b>80,106</b>	<b>70,926</b>	<b>47,384</b>	<b>58,094</b>	<b>54,290</b>	<b>50,603</b>	<b>71</b>	<b>36,824</b>	<b>52</b>	<b>13,327</b>	<b>19</b>	<b>28</b>	<b>42,846</b>	<b>218.20</b>	<b>10,548.55</b>	<b>24.62</b>	<b>72.27</b>	<b>24,731.42</b>	<b>+139.53</b>					

ต่ำกว่า 30 %

รวม 19 แห่ง

ตั้งแต่ 31 - 50 %

รวม 7 แห่ง

มากกว่า 50 %

รวม 9 แห่ง

## 2.4 สภาพน้ำในอ่างเก็บน้ำ 4 เขื่อนหลักลุ่มเจ้าพระยา (ข้อมูล วันที่ 18 ส.ค. 62)

สภาพน้ำในอ่างเก็บน้ำ ภูมิพล สิริกิติ์ แควน้อยฯ และป่าสักฯ วันที่ 18 สิงหาคม 2562

อ่างเก็บน้ำ	ปริมาณน้ำในอ่างฯ		ปริมาณน้ำใช้การได้		ปริมาณน้ำไหลลงอ่างฯ		ปริมาณน้ำระบาย		รับน้ำได้อีก
	ปี 2562	% ความจุ	ปริมาณน้ำ	% ใช้การ	วันนี้	เมื่อวาน	วันนี้	เมื่อวาน	
ภูมิพล	4,502	33	702	7	18.23	27.78	10.00	10.00	8,960
สิริกิติ์	3,695	39	845	13	40.06	35.55	7.79	8.01	5,815
ภูมิพล+สิริกิติ์	8,197	36	1,547	9	58.29	63.33	17.79	18.01	14,775
แควน้อยฯ	152	16	109	12	7.74	8.76	1.03	1.04	787
ป่าสักชลสิทธิ์	31	3	28	3	0.15	0.32	0.27	0.27	929
<b>รวมทั้งหมด</b>	<b>8,380</b>	<b>34</b>	<b>1,684</b>	<b>9</b>	<b>66.18</b>	<b>72.41</b>	<b>19.09</b>	<b>19.32</b>	<b>16,491</b>

(หน่วย : ล้าน ลบ.ม.)

## 2.5 การจัดสรรน้ำฤดูฝน

อ่างเก็บน้ำ	แผน (ล้าน ลบ.ม.)	ผลการจัดสรร (ล้าน ลบ.ม.)	คงเหลือ (ล้าน ลบ.ม.)
ทั่วประเทศ (17 ส.ค. 62)	31,008	12,031 (39%)	18,977 (61%)
เจ้าพระยา (4 เขื่อน) (18 ส.ค. 62)	11,277	4,738 (42%)	6,539 (58%)

### สรุปการบริหารจัดการน้ำทั้งประเทศ

1. ต้นฤดูฝน ปี 2562 (วันที่ 1 พ.ค.62) มีปริมาณน้ำใช้การทั้งประเทศ รวมทั้งสิ้น 18,626 ล้าน ลบ.ม. ปัจจุบัน (17 ส.ค.62) มีปริมาณน้ำใช้การรวม 14,840 ล้าน ลบ.ม. ปริมาณน้ำระบาย จำนวน 86.88 ล้าน ลบ.ม. คงเหลือปริมาณน้ำใช้การรวม 6,595 ล้าน ลบ.ม. (18,626 - 12,031)
2. วางแผนจัดสรรน้ำฤดูฝน ปี 61/62 (1 พ.ค.62 - 31 ต.ค.62) ทั้งสิ้น จำนวน 31,008 ล้าน ลบ.ม.
3. ผลการจัดสรรน้ำฤดูฝน (1 พ.ค.62 - 17 ส.ค.62) จัดสรรน้ำแล้ว 12,031 ล้าน ลบ.ม. คงเหลือจากแผนการจัดสรรน้ำฤดู 18,977 ล้าน ลบ.ม. (31,008 - 12,031)

### สรุปการบริหารจัดการน้ำในเขตพื้นที่ลุ่มเจ้าพระยา

1. ต้นฤดูฝน ปี 2562 (วันที่ 1 พ.ค.62) มีปริมาณน้ำใช้การจาก 4 เขื่อนหลัก รวมทั้งสิ้น 5,123 ล้าน ลบ.ม. (เขื่อนภูมิพล เขื่อนสิริกิติ์ เขื่อนป่าสักชลสิทธิ์ และเขื่อนแควน้อยบำรุงแดน) ปัจจุบัน (18 ส.ค.62) มีปริมาณน้ำใช้การรวม 1,684 ล้าน ลบ.ม. ปริมาณน้ำระบาย จำนวน 19.09 ล้าน ลบ.ม. คงเหลือปริมาณน้ำใช้การรวม 385 ล้าน ลบ.ม. (5,123 - 4,738)
2. แผนจัดสรรน้ำลุ่มน้ำเจ้าพระยาฤดูฝน ปี 2562 (1 พ.ค.62 - 31 ต.ค.62) ทั้งสิ้น จำนวน 11,277 ล้าน ลบ.ม.
3. ผลการจัดสรรน้ำฤดูฝน (1 พ.ค.62 - 18 ส.ค.62) จัดสรรน้ำแล้ว 4,738 ล้าน ลบ.ม. คงเหลือจากแผนการจัดสรรน้ำฤดูฝน 6,539 ล้าน ลบ.ม. (11,277 - 4,738)

### 3. วิเคราะห์สถานการณ์

#### 3.1 คาดการณ์ปริมาณฝนจากกรมอุตุนิยมวิทยา (3วันล่วงหน้า)

- วันที่ 18 ส.ค. 62 (วันที่ 18 ส.ค. 62 เวลา 07.00 น.- 19 ส.ค.62 เวลา 07.00 น.) มีฝนตกปานกลาง (10.1 มม.-35.0 มม.) บริเวณพื้นที่ จ.แม่ฮ่องสอน จ.เชียงใหม่ จ.เชียงราย จ.พะเยา จ.น่าน จ.อุตรดิตถ์ จ.แพร่ จ.ลำปาง จ.ลำพูน จ.ตาก จ.พิษณุโลก จ.เพชรบูรณ์ จ.เลย จ.หนองคาย จ.บึงกาฬ จ.อุดรธานี จ.สกลนคร จ.นครพนม จ.ขอนแก่น จ.กาฬสินธุ์ จ.บุรีรัมย์ จ.สุรินทร์ จ.ชัยนาท จ.นครนายก จ.ปราจีนบุรี จ.สระแก้ว จ.จันทบุรี จ.ระยอง จ.สมุทรปราการ จ.เพชรบุรี จ.สุราษฎร์ธานี จ.พังงา จ.ภูเก็ต จ.กระบี่ จ.นครศรีธรรมราช จ.ตรัง จ.พัทลุง จ.สตูล จ.สงขลา จ.ปัตตานี จ.ยะลา และจ.นราธิวาส มีฝนตกหนัก (35.1 มม.-90.0 มม.) บริเวณพื้นที่ จ.แม่ฮ่องสอน จ.เชียงราย จ.พะเยา จ.สุราษฎร์ธานี จ.กระบี่ จ.นครศรีธรรมราช จ.ตรัง จ.พัทลุง จ.ยะลา และจ.นราธิวาส

- วันที่ 19 ส.ค. 62 (วันที่ 19 ส.ค. 62 เวลา 07.00 น.- 20 ส.ค.62 เวลา 07.00 น.) มีฝนตกปานกลาง (10.1 มม.-35.0 มม.) บริเวณพื้นที่ แม่ฮ่องสอน จ.เชียงใหม่ จ.เชียงราย จ.พะเยา จ.ลำปาง จ.ตาก จ.ระยอง จ.จันทบุรี จ.ชุมพร จ.ระนอง จ.พังงา จ.ภูเก็ต จ.สุราษฎร์ธานี จ.กระบี่ จ.นครศรีธรรมราช จ.ตรัง จ.พัทลุง จ.สตูล และจ.สงขลา มีฝนตกหนัก (35.1 มม.-90.0 มม.) บริเวณพื้นที่ จ.นครศรีธรรมราช จ.พัทลุง จ.สงขลา และ จ.ปัตตานี

- วันที่ 20 ส.ค. 62 (วันที่ 20 ส.ค. 62 เวลา 07.00 น.- 21 ส.ค.62 เวลา 07.00 น.) มีฝนตกปานกลาง (10.1 มม.-35.0 มม.) บริเวณพื้นที่จ.แม่ฮ่องสอน จ.เชียงราย จ.เชียงใหม่ จ.พะเยา จ.น่าน จ.แพร่ จ.ตาก จ.พิษณุโลก จ.พิจิตร จ.เพชรบูรณ์ จ.หนองคาย จ.บึงกาฬ จ.นครพนม จ.กาฬสินธุ์ จ.อุบลราชธานี จ.ศรีสะเกษ จ.สุรินทร์ จ.อุทัยธานี จ.ชัยนาท จ.สระบุรี จ.ปทุมธานี จ.นครนายก จ.ฉะเชิงเทรา จ.ระยอง จ.จันทบุรี จ.ตราด จ.กาญจนบุรี จ.เพชรบุรี และภาคใต้ มีฝนตกหนัก (35.1 มม.-90.0 มม.) บริเวณพื้นที่ จ.ยะลา และจ.นราธิวาส

#### 3.2 คาดการณ์ปริมาณน้ำ (วันที่ 19 ส.ค. 62)

คาดการณ์ปริมาณน้ำไหลผ่านลุ่มน้ำปิงที่สถานี P.17 อ.บรรพตพิสัย จ.นครสวรรค์ จะมีปริมาณน้ำไหลผ่าน 85 ลบ.ม./วินาที มีแนวโน้มเพิ่มขึ้น ส่วนลุ่มน้ำน่านที่สถานี N.67 อ.ชุมแสง จ.นครสวรรค์ จะมีปริมาณน้ำไหลผ่าน 240 ลบ.ม./วินาที มีแนวโน้มเพิ่มขึ้น โดยจะทำให้ในลุ่มน้ำเจ้าพระยาที่สถานี C.2 อ.เมืองนครสวรรค์ จ.นครสวรรค์ จะมีปริมาณน้ำผ่าน 306 ลบ.ม./วินาที มีแนวโน้มลดลง

#### 4. รายงานสถานการณ์ค่าความเค็ม (ข้อมูล วันที่ 17 ส.ค.62)

แม่น้ำ	สถานีเฝ้าระวัง	เกณฑ์เฝ้าระวัง (กรัม/ลิตร)	ค่าความเค็ม (กรัม/ลิตร)
เจ้าพระยา	ประปาสำแล	0.25	0.18
ปราจีน-บางปะกง	ปราจีนบุรี	2.00	0.03
ท่าจีน	ปากคลองจินดา	0.75	0.18
แม่กลอง	ปากคลองดำเนินสะดวก	2.00	0.13

## 5. สรุปผลการวิเคราะห์สถานการณ์

1. สภาพน้ำในอ่างเก็บน้ำขนาดใหญ่ที่มีปริมาณน้ำน้อยกว่าหรือเท่ากับ 30% ของความจุอ่าง มีจำนวน 19 แห่ง อ่างเก็บน้ำขนาดใหญ่ที่มีปริมาณน้ำระหว่าง 30 - 50% ของความจุอ่าง มีจำนวน 7 แห่ง และ อ่างเก็บน้ำขนาดใหญ่ที่มีปริมาณน้ำมากกว่า 50% ของความจุอ่าง มีจำนวน 9 แห่ง
2. สถานการณ์น้ำท่าในลำน้ำสายหลักต่างๆ ทั่วประเทศ อยู่ในเกณฑ์น้ำน้อย

## 6. ข้อเสนอแนะ

1. บริหารจัดการน้ำให้เป็นไปตามแผนที่กำหนดโดยเคร่งครัด
2. ติดตามสถานการณ์น้ำ ระดับน้ำ ปริมาณน้ำ และคุณภาพน้ำ อย่างใกล้ชิด โดยหากเกิดเหตุการณ์ ให้สรุป รายงานมายังศูนย์ปฏิบัติการน้ำอัจฉริยะ (SWOC) โดยช่องทาง e-mail : wmsc.1460@gmail.com และ Line : SWOC CENTER โดยด่วน