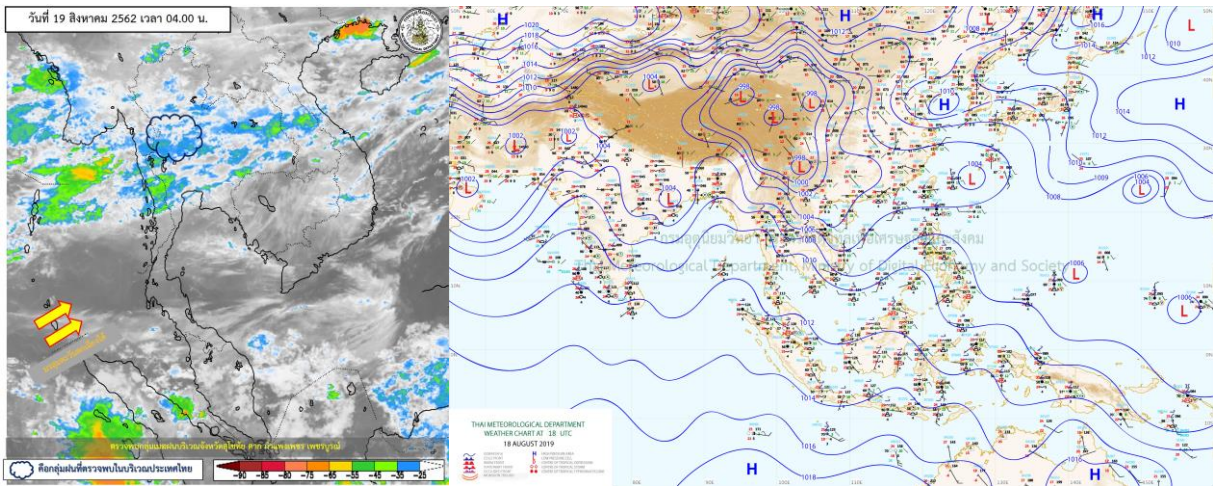


รายงานสรุปศูนย์ปฏิบัติการน้ำอัจฉริยะ
เรื่อง สถานการณ์น้ำและการเฝ้าระวัง
ประจำวันจันทร์ที่ 19 สิงหาคม พ.ศ. 2562

1. สภาพอากาศและปริมาณฝน

1.1 สภาพอากาศ (กรมอุตุนิยมวิทยา)



มรสุมตะวันตกเฉียงใต้กำลังปานกลางที่พัดปกคลุมทะเลอันดามัน ประเทศไทย และอ่าวไทยตอนบน มีกำลังอ่อนลง ทำให้ประเทศไทยมีฝนน้อยในระยะนี้ สำหรับคลื่นลมบริเวณทะเลอันดามันและอ่าวไทยตอนบนมีกำลังอ่อนลง

1.2 สภาพฝน

ปริมาณฝนสูงสุด 5 อันดับ จากกรมอุตุนิยมวิทยา เวลา 07.00 น. วันที่ 18 ส.ค.62 ถึง เวลา 07.00 น. วันที่ 19 ส.ค.62 ตามลำดับ ดังนี้

1. ต.กำแพงเพชร อ.รัตภูมิ จ.สงขลา	วัดปริมาณฝนได้	57.5	มม.
2. ต.บ่อยาง อ.เมือง จ.สงขลา	วัดปริมาณฝนได้	35.8	มม.
3. ต.บางกระทุ่ม อ.บางกระทุ่ม จ.พิษณุโลก	วัดปริมาณฝนได้	31.5	มม.
4. ต.บางสะพาน อ.บางสะพานน้อย จ.ประจวบคีรีขันธ์	วัดปริมาณฝนได้	31.5	มม.
5. ต.บางแม่นาง อ.บางใหญ่ จ.นนทบุรี	วัดปริมาณฝนได้	26.0	มม.

2. สถานการณ์น้ำท่าและสภาพน้ำในอ่างเก็บน้ำ

2.1 สถานการณ์น้ำท่าในลุ่มน้ำต่างๆ (19 ส.ค.62 เวลา 06.00 น.)

แม่น้ำ	สถานี	ที่ตั้งสถานี			ตลิ่ง ม.	ความจุ ม. ³ / วิ.	ระดับน้ำ ม.	ปริมาณน้ำ		ต่ำ(-) สูง(+) กว่าตลิ่ง	อยู่ใน เกณฑ์	แนวโน้ม
								วันนี้ ม. ³ / วิ.	เมื่อวาน ม. ³ / วิ.			
1. ปิง	P.1	สะพานนารัฐ	อำเภอเมือง	จังหวัดเชียงใหม่	3.70	490	1.41	31.20	68.00	-2.29	น้อย	ลดลง
	P.7A	สะพานบ้านห้วยยาง	อำเภอเมือง	จังหวัดกำแพงเพชร	5.34	3,000	0.45	116.40	108.00	-4.89	น้อย	เพิ่มขึ้น
	P.17	บ้านท่าจิว	อำเภอบรรพตพิสัย	จังหวัดนครสวรรค์	39.80	2,990	34.48	75.00	83.00	-5.32	น้อย	ลดลง
2. วัง	W.1C	สะพานเสตุวาริ	อำเภอเมือง	จังหวัดลำปาง	5.20	640	0.00	0.00	25.64	-5.20	น้อย	ทรงตัว
	W.4A	บ้านวังหมื่น	อำเภอสางเภา	จังหวัดตาก	6.10	458	0.81	***	***	-5.29	N/A	N/A
3. ยม	Y.1C	สะพานบ้านน้ำโค้ง	อำเภอเมือง	จังหวัดแพร่	8.20	1,000	0.00	0.00	814.20	-8.20	น้อย	ลดลง
	Y.16	บ้านบางระกำ	อำเภอบางระกำ	จังหวัดพิษณุโลก	7.30	207	4.35	92.37	80.73	-2.95	ปกติ	เพิ่มขึ้น
4. น่าน	N.1	หน้าสำนักงานป่าไม้	อำเภอเมือง	จังหวัดน่าน	7.00	1,265	0.00	0.00	#####	-7.00	น้อย	ลดลง
	N.5A	สะพานเอกาทศรถ	อำเภอเมือง	จังหวัดพิษณุโลก	10.54	1,452	1.21	108.60	109.70	-9.33	น้อย	ลดลง
	N.67	สะพานบ้านเกษไชโย	อำเภอยางชุมน้อย	จังหวัดนครสวรรค์	28.30	1,520	20.36	248.00	230.00	-7.94	ปกติ	เพิ่มขึ้น
5. เจ้าพระยา	C.2	ค่ายจิรประวัติ	อำเภอเมือง	จังหวัดนครสวรรค์	26.20	3,590	18.13	327.00	309.00	-8.07	น้อย	เพิ่มขึ้น
	C.13	ท้ายเขื่อนเจ้าพระยา	อำเภอสรรพยา	จังหวัดชัยนาท	16.34	2,840	5.51	70.00	70.00	-10.83	น้อย	ทรงตัว
6. ป่าสัก	S.28	ท้ายเขื่อนป่าสักชลสิทธิ์	อำเภอพัฒนานิคม	จังหวัดลพบุรี	31.46	1,175	16.73	***	***	-14.73	N/A	N/A
	S.26	ท้ายเขื่อนพระรามหก	อำเภอท่าเรือ	จังหวัดพระนครศรีอยุธยา	8.00	800	0.69	***	***	-7.31	N/A	N/A
	S.5	รพ.ปิฎกมาธิราชอุทิศ	อำเภอพระนครศรีอยุธยา	จังหวัดพระนครศรีอยุธยา	4.70	1,400	0.60	**	**	-4.10	N/A	N/A
7. มูล	M.6A	บ้านสะตึก	อำเภอสตึก	จังหวัดบุรีรัมย์	6.00	440	-0.38	***	***	-6.38	N/A	N/A
	M.182	บ้านสีถาน	อำเภอกันทรารมย์	จังหวัดศรีสะเกษ	10.60	1,540	3.82	***	***	-6.78	N/A	N/A
	M.7	สะพานเสรีประชาธิปไตย	อำเภอเมือง	จังหวัดอุบลราชธานี	7.00	2,300	2.18	58.00	72.00	-4.82	น้อย	ลดลง
8. ซี	E.20A	บ้านบ้านฟ้าหยาด	อำเภอมหาชนะชัย	จังหวัดยโสธร	10.00	1,000	2.06	2.01	2.05	-7.94	น้อย	ลดลง
	B.9	บ้านสาระเห็ด	อำเภอท่ายาง	จังหวัดเพชรบุรี	6.60	400	0.00	0.00	47.00	-6.60	น้อย	ลดลง
9. เพชรบุรี	B.6A	สะพานท่าเกวียน	อำเภอแก่งกระจาน	จังหวัดเพชรบุรี	6.00	260	0.62	1.10	0.90	-5.38	น้อย	เพิ่มขึ้น
	B.15	สะพานเทศบาล	อำเภอเมือง	จังหวัดเพชรบุรี	5.10	150	2.36	39.50	37.50	-2.74	ปกติ	เพิ่มขึ้น

2.2 สภาพน้ำในอ่างเก็บน้ำขนาดกลาง (ข้อมูล วันที่ 18 ส.ค. 62)

ข้อมูลวันที่ 18 สิงหาคม 2562															
สรุปอ่างขนาดกลางที่มีปริมาณในช่วง <=30 % และ >100 %															
<=30 %				31 - 50 %				>50-100%				>100 %			
ภาค	จำนวน	สขป.	จำนวน	ภาค	จำนวน	สขป.	จำนวน	ภาค	จำนวน	สขป.	จำนวน	ภาค	จำนวน	สขป.	จำนวน
เหนือ	30	1	6	เหนือ	30	1	8	เหนือ	15	1	1	เหนือ	0	1	0
		2	15			2	14			2	10			2	0
		3	3			3	2			3	0			3	0
		4	6			4	6			4	4			4	0
ตะวันออกเฉียงเหนือ	125	5	20	ตะวันออกเฉียงเหนือ	54	5	18	ตะวันออกเฉียงเหนือ	32	5	13	ตะวันออกเฉียงเหนือ	7	5	2
		6	42			6	9			6	0			6	1
		7	13			7	16			7	14			7	4
		8	50			8	11			8	5			8	0
ตะวันออกเฉียง	16	9	16	ตะวันออกเฉียง	14	9	14	ตะวันออกเฉียง	20	9	20	ตะวันออกเฉียง	1	9	1
กลาง	13	10	12	กลาง	6	10	5	กลาง	3	10	2	กลาง	0	10	0
		11	0			11	0			11	0			11	0
		12	1			12	1			12	1			12	0
ตะวันตก	2	13	2	ตะวันตก	1	13	1	ตะวันตก	4	13	4	ตะวันตก	0	13	0
ใต้	5	14	1	ใต้	14	14	4	ใต้	20	14	12	ใต้	0	14	0
		15	2			15	5			15	6			15	0
		16	2			16	5			16	1			16	0
		17	0			17	0			17	1			17	0
รวม	191	รวม	191	รวม	119	รวม	119	รวม	94	รวม	94	รวม	8	รวม	8

รวมทั้งหมด 412 แห่ง

2.4 สภาพน้ำในอ่างเก็บน้ำ 4 เขื่อนหลักกลุ่มเจ้าพระยา (ข้อมูล วันที่ 19 ส.ค. 62)

สภาพน้ำในอ่างเก็บน้ำ ภูมิพล สิริกิติ์ แควน้อยฯ และป่าสักฯ วันที่ 19 สิงหาคม 2562

อ่างเก็บน้ำ	ปริมาณน้ำในอ่างฯ		ปริมาณน้ำใช้ได้		ปริมาณน้ำไหลลงอ่างฯ		ปริมาณน้ำระบาย		รับน้ำได้อีก
	ปี 2562	% ความจุ	ปริมาณน้ำ	% ใช้การ	วันนี้	เมื่อวาน	วันนี้	เมื่อวาน	
ภูมิพล	4,510	34	710	7	18.38	18.23	10.00	10.00	8,952
สิริกิติ์	3,790	40	940	14	103.60	40.06	7.92	7.79	5,720
ภูมิพล+สิริกิติ์	8,300	36	1,650	10	121.98	58.29	17.92	17.79	14,672
แควน้อยฯ	156	17	113	13	5.15	7.74	1.04	1.03	783
ป่าสักชลสิทธิ์	31	3	28	3	0.00	0.15	0.27	0.27	929
รวมทั้งหมด	8,487	34	1,791	10	127.13	66.18	19.23	19.09	16,384

(หน่วย : ล้าน ลบ.ม.)

2.5 การจัดสรรน้ำฤดูฝน

อ่างเก็บน้ำ	แผน (ล้าน ลบ.ม.)	ผลการจัดสรร (ล้าน ลบ.ม.)	คงเหลือ (ล้าน ลบ.ม.)
ทั่วประเทศ (18 ส.ค. 62)	31,008	12,109 (39%)	18,899 (61%)
เจ้าพระยา (4 เขื่อน) (19 ส.ค. 62)	11,277	4,757 (42%)	6,520 (58%)

สรุปการบริหารจัดการน้ำทั่วประเทศ

1. ต้นฤดูฝน ปี 2562 (วันที่ 1 พ.ค.62) มีปริมาณน้ำใช้การทั่วประเทศ รวมทั้งสิ้น 18,626 ล้าน ลบ.ม. ปัจจุบัน (18 ส.ค.62) มีปริมาณน้ำใช้การรวม 14,994 ล้าน ลบ.ม. ปริมาณน้ำระบาย จำนวน 78.45 ล้าน ลบ.ม. คงเหลือปริมาณน้ำใช้การรวม 6,517 ล้าน ลบ.ม. (18,626 - 12,109)
2. วางแผนจัดสรรน้ำฤดูฝน ปี 61/62 (1 พ.ค.62 – 31 ต.ค.62) ทั้งสิ้น จำนวน 31,008 ล้าน ลบ.ม.
3. ผลการจัดสรรน้ำฤดูฝน (1 พ.ค.62 – 18 ส.ค.62) จัดสรรน้ำแล้ว 12,109 ล้าน ลบ.ม. คงเหลือจากแผนการจัดสรรน้ำฤดู 18,899 ล้าน ลบ.ม. (31,008 – 12,109)

สรุปการบริหารจัดการน้ำในเขตพื้นที่ลุ่มเจ้าพระยา

1. ต้นฤดูฝน ปี 2562 (วันที่ 1 พ.ค.62) มีปริมาณน้ำใช้การจาก 4 เขื่อนหลัก รวมทั้งสิ้น 5,123 ล้าน ลบ.ม. (เขื่อนภูมิพล เขื่อนสิริกิติ์ เขื่อนป่าสักชลสิทธิ์ และเขื่อนแควน้อยบำรุงแดน) ปัจจุบัน (19 ส.ค.62) มีปริมาณน้ำใช้การรวม 1,791 ล้าน ลบ.ม. ปริมาณน้ำระบาย จำนวน 19.23 ล้าน ลบ.ม. คงเหลือปริมาณน้ำใช้การรวม 366 ล้าน ลบ.ม. (5,123 – 4,757)
2. แผนจัดสรรน้ำลุ่มน้ำเจ้าพระยาฤดูฝน ปี 2562 (1 พ.ค.62 – 31 ต.ค.62) ทั้งสิ้น จำนวน 11,277 ล้าน ลบ.ม.
3. ผลการจัดสรรน้ำฤดูฝน (1 พ.ค.62 – 19 ส.ค.62) จัดสรรน้ำแล้ว 4,757 ล้าน ลบ.ม. คงเหลือจากแผนการจัดสรรน้ำฤดูฝน 6,520 ล้าน ลบ.ม. (11,277 – 4,757)

3. วิเคราะห์สถานการณ์

3.1 คาดการณ์ปริมาณฝนจากกรมอุตุนิยมวิทยา(3วันล่วงหน้า)

- วันที่ 19 ส.ค.62 (วันที่ 19 ส.ค. 62 เวลา 07.00 น.– 20 ส.ค.62 เวลา 07.00 น.) มีฝนตกปานกลาง (10.1 มม.-35.0 มม.) บริเวณพื้นที่จ.แม่ฮ่องสอน จ.เชียงใหม่ จ.เชียงราย จ.น่าน จ.อุตรดิตถ์ จ.แพร่ จ.ลำปาง จ.ลำพูน จ.ตาก จ.สุโขทัย จ.พิษณุโลก จ.เพชรบูรณ์ จ.เลย จ.บึงกาฬ จ.พิจิตร จ.นครสวรรค์ จ.ชัยนาท จ.สิงห์บุรี จ.อ่างทอง จ.สุพรรณบุรี จ.สระบุรี กรุงเทพมหานคร จ.นครนายก จ.ฉะเชิงเทรา จ.จันทบุรี จ.ตราด จ.สมุทรสงคราม จ.ประจวบคีรีขันธ์ จ.ชุมพร จ.ระนอง จ.สุราษฎร์ธานี จ.พังงา จ.กระบี่ จ.นครศรีธรรมราช จ.ตรัง จ.พัทลุง จ.สตูล จ.สงขลา จ.ปัตตานี จ.ยะลา และจ.นราธิวาส มีฝนตกหนัก (35.1 มม.-90.0 มม.) บริเวณพื้นที่จ.เชียงราย จ.อุตรดิตถ์ จ.พิษณุโลก จ.ระนอง จ.สุราษฎร์ธานี จ.กระบี่ จ.นครศรีธรรมราช จ.ปัตตานี จ.ยะลา และจ.นราธิวาส

- วันที่ 20 ส.ค.62 (วันที่ 20 ส.ค. 62 เวลา 07.00 น.– 21 ส.ค.62 เวลา 07.00 น.) มีฝนตกปานกลาง (10.1 มม.-35.0 มม.) บริเวณพื้นที่จ.แม่ฮ่องสอน จ.เชียงใหม่ จ.เชียงราย จ.พะเยา จ.น่าน จ.อุตรดิตถ์ จ.แพร่ จ.ลำปาง จ.ลำพูน จ.ตาก จ.พิษณุโลก จ.พิจิตร จ.เพชรบูรณ์ เลย จ.หนองคาย จ.บึงกาฬ จ.นครพนม จ.สกลนคร จ.อุดรธานี จ.ชัยภูมิ จ.ขอนแก่น จ.มหาสารคาม จ.ร้อยเอ็ด จ.กาฬสินธุ์ จ.มุกดาหาร จ.ยโสธร จ.อำนาจเจริญ จ.อุบลราชธานี จ.ศรีสะเกษ จ.สุรินทร์ จ.นครราชสีมา จ.สระบุรี จ.นครนายก จ.ปราจีนบุรี จ.สระแก้ว จ.จันทบุรี จ.ตราด จ.ระยอง จ.ชลบุรี จ.ฉะเชิงเทรา กรุงเทพมหานคร จ.สมุทรปราการ จ.เพชรบุรี จ.ระนอง จ.พังงา จ.ภูเก็ต จ.สุราษฎร์ธานี จ.กระบี่ จ.นครศรีธรรมราช จ.ตรัง จ.สตูล จ.สงขลา จ.ยะลา จ.ปัตตานี และจ.นราธิวาสมีฝนตกหนัก (35.1 มม.-90.0 มม.) บริเวณพื้นที่จ.เชียงราย จ.พะเยา จ.น่าน จ.อุตรดิตถ์ จ.หนองคาย จ.บึงกาฬ จ.สกลนคร จ.นครพนม และจ.อุบลราชธานี มีฝนตกหนักมาก (มากกว่า 90.0 มม.) บริเวณพื้นที่จ.พะเยา

- วันที่ 21ส.ค.62 (วันที่ 21ส.ค. 62 เวลา 07.00 น.– 22ส.ค.62 เวลา 07.00 น.) มีฝนตกปานกลาง(10.1 มม.-35.0 มม.)บริเวณพื้นที่ภาคเหนือ ภาคกลาง จ.เลย จ.หนองคาย จ.หนองบัวลำภู จ.อุดรธานี จ.สกลนคร จ.นครพนม จ.ชัยภูมิ จ.นครนายก จ.ปราจีนบุรี จ.ฉะเชิงเทรา จ.ชลบุรี จ.กาญจนบุรี จ.ราชบุรี จ.เพชรบุรี จ.ปัตตานีและจ.นราธิวาส มีฝนตกหนัก (35.1 มม.-90.0 มม.) บริเวณพื้นที่จ.เชียงใหม่ จ.เชียงราย จ.พะเยา จ.น่าน จ.พิษณุโลก จ.พิจิตร จ.กาญจนบุรี จ.หนองคาย จ.บึงกาฬ และจ.นครพนม มีฝนตกหนักมาก (มากกว่า 90.0 มม.) บริเวณพื้นที่จ.เชียงใหม่ จ.เชียงราย และจ.น่าน

3.2 คาดการณ์ปริมาณน้ำ(วันที่ 20 ส.ค.62)

คาดการณ์ปริมาณน้ำไหลผ่านลุ่มน้ำปิงที่สถานี P.17 อ.บรรพตพิสัย จ.นครสวรรค์ จะมีปริมาณน้ำไหลผ่าน 71 ลบ.ม./วินาทีมีแนวโน้มลดลง ส่วนลุ่มน้ำน่านที่สถานี N.67 อ.ชุมแสง จ.นครสวรรค์ จะมีปริมาณน้ำไหลผ่าน 252 ลบ.ม./วินาที มีแนวโน้มเพิ่มขึ้น โดยจะทำให้ในลุ่มน้ำเจ้าพระยาที่สถานี C.2 อ.เมืองนครสวรรค์ จ.นครสวรรค์ จะมีปริมาณน้ำผ่าน 338 ลบ.ม./วินาที มีแนวโน้มเพิ่มขึ้น

4. รายงานสถานการณ์ค่าความเค็ม (ข้อมูล วันที่ 18 ส.ค.62)

แม่น้ำ	สถานีเฝ้าระวัง	เกณฑ์เฝ้าระวัง (กรัม/ลิตร)	ค่าความเค็ม (กรัม/ลิตร)
เจ้าพระยา	ประปาสำแล	0.25	0.18
ปราจีน-บางปะกง	ปราจีนบุรี	2.00	0.03
ท่าจีน	ปากคลองจินดา	0.75	0.18
แม่กลอง	ปากคลองดำเนินสะดวก	2.00	0.13

5. สรุปผลการวิเคราะห์สถานการณ์

1. สภาพน้ำในอ่างเก็บน้ำขนาดใหญ่ที่มีปริมาณน้ำน้อยกว่าหรือเท่ากับ 30% ของความจุอ่าง มีจำนวน 18 แห่ง อ่างเก็บน้ำขนาดใหญ่ที่มีปริมาณน้ำระหว่าง 30 - 50% ของความจุอ่าง มีจำนวน 8 แห่ง และ อ่างเก็บน้ำขนาดใหญ่ที่มีปริมาณน้ำมากกว่า 50% ของความจุอ่าง มีจำนวน 9 แห่ง

2. สถานการณ์น้ำท่าในลำน้ำสายหลักต่างๆ ทั่วประเทศ อยู่ในเกณฑ์น้ำน้อย

6. ข้อปฏิบัติ

1. บริหารจัดการน้ำให้เป็นไปตามแผนที่กำหนดโดยเคร่งครัด
2. ติดตามสถานการณ์น้ำ ระดับน้ำ ปริมาณน้ำ และคุณภาพน้ำ อย่างใกล้ชิด โดยหากเกิดเหตุการณ์ ให้สรุป รายงานมายังศูนย์ปฏิบัติการน้ำอัจฉริยะ (SWOC) โดยช่องทาง e-mail : wmsc.1460@gmail.com และ Line : SWOC CENTER โดยด่วน