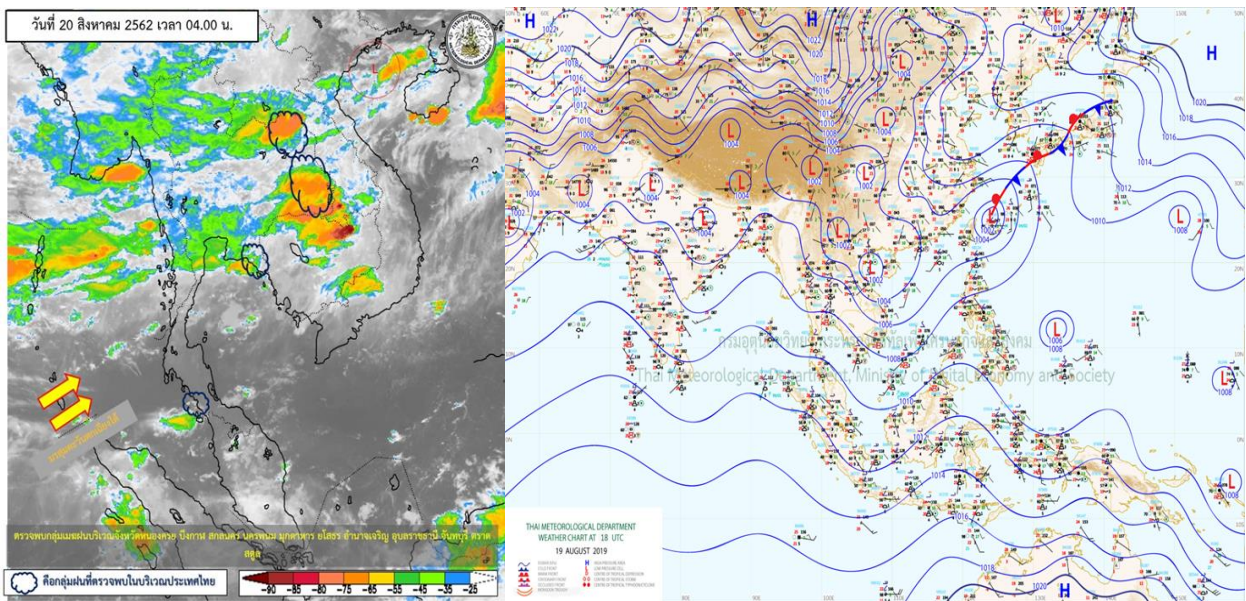


รายงานสรุปศูนย์ปฏิบัติการน้ำอัจฉริยะ
เรื่อง สถานการณ์น้ำและการเฝ้าระวัง
ประจำวันอังคารที่ 20 สิงหาคม พ.ศ. 2562

1. สภาพอากาศและปริมาณฝน

1.1 สภาพอากาศ (กรมอุตุนิยมวิทยา)



มรสุมตะวันตกเฉียงใต้พัดปกคลุมทะเลอันดามัน ประเทศไทย และอ่าวไทยตอนบน ประกอบกับมีหย่อมความกดอากาศต่ำปกคลุมบริเวณชายฝั่งประเทศเวียดนามตอนบน ทำให้บริเวณภาคเหนือ ภาคตะวันออกเฉียงเหนือ และภาคกลางตอนบน มีการกระจายของฝนมากกว่าบริเวณอื่น

1.2 สภาพฝน

ปริมาณฝนสูงสุด 5 อันดับ จากกรมอุตุนิยมวิทยา เวลา 07.00 น. วันที่ 19 ส.ค.62 ถึง เวลา 07.00 น. วันที่ 20 ส.ค.62 ตามลำดับ ดังนี้

1. ต.ชุมภูพร อ.ศรีวิไล บึงกาฬ	วัดปริมาณฝนได้	73.0	มม.
2. ต.ห้วยไผ่ อ.โขงเจียม อุบลราชธานี	วัดปริมาณฝนได้	50.0	มม.
3. ต.หนองสรวง อ.หนองฉาง อุทัยธานี	วัดปริมาณฝนได้	49.5	มม.
4. ต.โคสี อ.เมือง บึงกาฬ	วัดปริมาณฝนได้	49.0	มม.
5. ต.เกาะช้าง อ.เกาะช้าง ตรัง	วัดปริมาณฝนได้	45.5	มม.

2. สถานการณ์น้ำท่าและสภาพน้ำในอ่างเก็บน้ำ

2.1 สถานการณ์น้ำท่าในลุ่มน้ำต่างๆ (20 ส.ค.62 เวลา 06.00 น.)

แม่น้ำ	สถานี	ที่ตั้งสถานี			ตลิ่ง ม.	ความจุ ม. ³ / วิ.	ระดับน้ำ ม.	ปริมาณน้ำ		ต่ำ(-) สูง(+) กว่าตลิ่ง	อยู่ใน เกณฑ์	แนวโน้ม
								วันนี้ ม. ³ / วิ.	เมื่อวาน ม. ³ / วิ.			
1. ปิง	P.1	สะพานนารัฐ	อำเภอเมือง	จังหวัดเชียงใหม่	3.70	490	0.00	0.00	31.20	-3.70	น้อย	ลดลง
ปิง	P.7A	สะพานบ้านห้วยยาง	อำเภอเมือง	จังหวัดกำแพงเพชร	5.34	3,000	0.42	108.00	116.40	-4.92	น้อย	ลดลง
ปิง	P.17	บ้านท่าวี	อำเภอบรรพตพิสัย	จังหวัดนครสวรรค์	39.80	2,990	34.48	75.00	75.00	-5.32	น้อย	ทรงตัว
2. วัง	W.1C	สะพานเสตุวารี	อำเภอเมือง	จังหวัดลำปาง	5.20	640	0.00	0.00	2.70	-5.20	น้อย	ทรงตัว
วัง	W.4A	บ้านวังหมื่น	อำเภอสามเงา	จังหวัดตาก	6.10	458	1.74	***	***	-4.36	N/A	N/A
3. ยม	Y.1C	สะพานบ้านน้ำโค้ง	อำเภอเมือง	จังหวัดแพร่	8.20	1,000	0.00	0.00	677.20	-8.20	น้อย	ลดลง
ยม	Y.16	บ้านบางระกำ	อำเภอบางระกำ	จังหวัดพิษณุโลก	7.30	207	4.89	116.90	92.37	-2.41	ปกติ	เพิ่มขึ้น
4. น่าน	N.1	หน้าสำนักงานป่าไม้	อำเภอเมือง	จังหวัดน่าน	7.00	1,265	0.00	0.00	611.00	-7.00	น้อย	ลดลง
น่าน	N.5A	สะพานเอกาทศรถ	อำเภอเมือง	จังหวัดพิษณุโลก	10.54	1,452	1.36	126.50	108.60	-9.18	น้อย	เพิ่มขึ้น
น่าน	N.67	สะพานบ้านเกษไชย	อำเภอชุมแสง	จังหวัดนครสวรรค์	28.30	1,520	20.38	251.00	248.00	-7.92	ปกติ	เพิ่มขึ้น
5. เจ้าพระยา	C.2	ค่ายจิรประวัติ	อำเภอเมือง	จังหวัดนครสวรรค์	26.20	3,590	18.24	355.00	327.00	-7.96	น้อย	เพิ่มขึ้น
เจ้าพระยา	C.13	ท้ายเขื่อนเจ้าพระยา	อำเภอสรรพยา	จังหวัดชัยนาท	16.34	2,840	5.51	70.00	70.00	-10.83	น้อย	ทรงตัว
6. ป่าสัก	S.28	ท้ายเขื่อนป่าสักชลสิทธิ์	อำเภอพัฒนานิคม	จังหวัดลพบุรี	31.46	1,175	16.74	***	***	-14.72	N/A	N/A
ป่าสัก	S.26	ท้ายเขื่อนพระรามหก	อำเภอท่าเรือ	จังหวัดพระนครศรีอยุธยา	8.00	800	0.70	***	***	-7.30	N/A	N/A
ป่าสัก	S.5	รพ. ปญจมาธิราชอุทิศ	อำเภอพระนครศรีอยุธยา	จังหวัดพระนครศรีอยุธยา	4.70	1,400	0.40	**	**	-4.30	N/A	N/A
7. มูล	M.6A	บ้านสะตึก	อำเภอสะตึก	จังหวัดบุรีรัมย์	6.00	440	-0.39	***	***	-6.39	N/A	N/A
มูล	M.182	บ้านสีถาน	อำเภอกันทรารมย์	จังหวัดศรีสะเกษ	10.60	1,540	3.85	***	***	-6.75	N/A	N/A
มูล	M.7	สะพานเสรีประชาธิปไตย	อำเภอเมือง	จังหวัดอุบลราชธานี	7.00	2,300	2.17	57.00	58.00	-4.83	น้อย	ลดลง
8. สี	E.20A	บ้านบ้านฟ้าหยาด	อำเภอมหาชนะชัย	จังหวัดยโสธร	10.00	1,000	2.09	2.12	2.01	-7.91	น้อย	เพิ่มขึ้น
9. เพชรบุรี	B.9	บ้านสระเห็ด	อำเภอท่ายาง	จังหวัดเพชรบุรี	6.60	400	0.00	0.00	0.00	-6.60	น้อย	ทรงตัว
เพชรบุรี	B.6A	สะพานท่าเกวียน	อำเภอแก่งกระจาน	จังหวัดเพชรบุรี	6.00	260	0.60	1.00	1.10	-5.40	น้อย	ลดลง
เพชรบุรี	B.15	สะพานเทศบาล	อำเภอเมือง	จังหวัดเพชรบุรี	5.10	150	2.26	37.00	39.50	-2.84	ปกติ	ลดลง

2.2 สภาพน้ำในอ่างเก็บน้ำขนาดกลาง (ข้อมูล วันที่ 19 ส.ค. 62)

ข้อมูลวันที่ 19 สิงหาคม 2562															
สรุปอ่างขนาดกลางที่มีปริมาตรในช่วง <=30 % และ >100 %															
<=30 %				31 - 50 %				>50-100%				>100 %			
ภาค	จำนวน	สขป.	จำนวน	ภาค	จำนวน	สขป.	จำนวน	ภาค	จำนวน	สขป.	จำนวน	ภาค	จำนวน	สขป.	จำนวน
เหนือ	30	1	6	เหนือ	30	1	8	เหนือ	15	1	1	เหนือ	0	1	0
		2	15			2	14			2	10			2	0
		3	3			3	2			3	0			3	0
		4	6			4	6			4	4			4	0
ตะวันออกเฉียงเหนือ	123	5	20	ตะวันออกเฉียงเหนือ	57	5	19	ตะวันออกเฉียงเหนือ	31	5	12	ตะวันออกเฉียงเหนือ	7	5	2
		6	41			6	10			6	0			6	1
		7	12			7	17			7	14			7	4
		8	50			8	11			8	5			8	0
ตะวันออก	16	9	16	ตะวันออก	14	9	14	ตะวันออก	20	9	20	ตะวันออก	1	9	1
กลาง	13	10	12	กลาง	6	10	5	กลาง	3	10	2	กลาง	0	10	0
		11	0			11	0			11	0			11	0
		12	1			12	1			12	1			12	0
ตะวันตก	2	13	2	ตะวันตก	1	13	1	ตะวันตก	4	13	4	ตะวันตก	0	13	0
ใต้	5	14	1	ใต้	13	14	4	ใต้	21	14	12	ใต้	0	14	0
		15	2			15	5			15	6			15	0
		16	2			16	4			16	2			16	0
		17	0			17	0			17	1			17	0
รวม	189	รวม	189	รวม	121	รวม	121	รวม	94	รวม	94	รวม	8	รวม	8
รวมทั้งหมด 412 แห่ง															

2.4 สภาพน้ำในอ่างเก็บน้ำ 4 เขื่อนหลักกลุ่มเจ้าพระยา (ข้อมูล วันที่ 20 ส.ค. 62)

สภาพน้ำในอ่างเก็บน้ำ ภูมิพล สิริกิติ์ แควน้อยฯ และป่าสักฯ วันที่ 20 สิงหาคม 2562									
อ่างเก็บน้ำ	ปริมาณน้ำในอ่างฯ		ปริมาณน้ำใช้การได้		ปริมาณน้ำไหลลงอ่างฯ		ปริมาณน้ำระบาย		รับน้ำได้อีก
	ปี 2562	% ความจุ	ปริมาณน้ำ	% ใช้การ	วันนี้	เมื่อวาน	วันนี้	เมื่อวาน	
ภูมิพล	4,530	34	730	8	27.47	18.38	7.00	10.00	8,932
สิริกิติ์	3,878	41	1,028	15	92.21	103.60	3.98	7.92	5,632
ภูมิพล+สิริกิติ์	8,408	37	1,758	11	119.68	121.98	10.98	17.92	14,564
แควน้อยฯ	161	17	118	13	5.63	5.15	0.86	1.04	778
ป่าสักชลสิทธิ์	31	3	28	3	0.32	0.00	0.27	0.27	929
รวมทั้งหมด	8,600	35	1,904	10	125.63	127.13	12.11	19.23	16,271

(หน่วย : ล้าน ลบ.ม.)

2.5 การจัดสรรน้ำฤดูฝน

อ่างเก็บน้ำ	แผน (ล้าน ลบ.ม.)	ผลการจัดสรร (ล้าน ลบ.ม.)	คงเหลือ (ล้าน ลบ.ม.)
ทั่วประเทศ (19 ส.ค. 62)	31,008	12,189 (39%)	18,819 (61%)
เจ้าพระยา (4 เขื่อน) (20 ส.ค. 62)	11,277	4,769 (42%)	6,508 (58%)

สรุปการบริหารจัดการน้ำทั้งประเทศ

1. ต้นฤดูฝน ปี 2562 (วันที่ 1 พ.ค.62) มีปริมาณน้ำใช้การทั้งประเทศ รวมทั้งสิ้น 18,626 ล้าน ลบ.ม. ปัจจุบัน (19 ส.ค.62) มีปริมาณน้ำใช้การรวม 15,169 ล้าน ลบ.ม. ปริมาณน้ำระบาย จำนวน 79.72 ล้าน ลบ.ม. คงเหลือปริมาณน้ำใช้การรวม 6,437 ล้าน ลบ.ม. (18,626 - 12,189)
2. วางแผนจัดสรรน้ำฤดูฝน ปี 61/62 (1 พ.ค.62 - 31 ต.ค.62) ทั้งสิ้น จำนวน 31,008 ล้าน ลบ.ม.
3. ผลการจัดสรรน้ำฤดูฝน (1 พ.ค.62 - 19 ส.ค.62) จัดสรรน้ำแล้ว 12,189 ล้าน ลบ.ม. คงเหลือจากแผนการจัดสรรน้ำฤดู 18,819 ล้าน ลบ.ม. (31,008 - 12,189)

สรุปการบริหารจัดการน้ำในเขตพื้นที่กลุ่มเจ้าพระยา

1. ต้นฤดูฝน ปี 2562 (วันที่ 1 พ.ค.62) มีปริมาณน้ำใช้การจาก 4 เขื่อนหลัก รวมทั้งสิ้น 5,123 ล้าน ลบ.ม. (เขื่อนภูมิพล เขื่อนสิริกิติ์ เขื่อนป่าสักชลสิทธิ์ และเขื่อนแควน้อยบำรุงแดน) ปัจจุบัน (20 ส.ค.62) มีปริมาณน้ำใช้การรวม 1,904 ล้าน ลบ.ม. ปริมาณน้ำระบาย จำนวน 12.11 ล้าน ลบ.ม. คงเหลือปริมาณน้ำใช้การรวม 354 ล้าน ลบ.ม. (5,123 - 4,769)
2. แผนจัดสรรน้ำกลุ่มน้ำเจ้าพระยาฤดูฝน ปี 2562 (1 พ.ค.62 - 31 ต.ค.62) ทั้งสิ้น จำนวน 11,277 ล้าน ลบ.ม.
3. ผลการจัดสรรน้ำฤดูฝน (1 พ.ค.62 - 20 ส.ค.62) จัดสรรน้ำแล้ว 4,769 ล้าน ลบ.ม. คงเหลือจากแผนการจัดสรรน้ำฤดูฝน 6,508 ล้าน ลบ.ม. (11,277 - 4,769)

3. วิเคราะห์สถานการณ์

3.1 คาดการณ์ปริมาณฝนจากกรมอุตุนิยมวิทยา(3วันล่วงหน้า)

- วันที่ 20 ส.ค.62 (วันที่ 20 ส.ค. 62 เวลา 07.00 น.– 21 ส.ค.62 เวลา 07.00 น.) มีฝนตกปานกลาง (10.1 มม.-35.0 มม.) บริเวณพื้นที่ ภาคเหนือ ภาคตะวันออกเฉียงเหนือ ภาคกลางตอนล่าง ภาคตะวันออก จ.ประจวบคีรีขันธ์ จ.ระนอง จ.ชุมพร จ.ตรัง และจ.ยะลา มีฝนตกหนัก (35.1 มม.-90.0 มม.) บริเวณพื้นที่ ภาคเหนือ ตอนบน ภาคตะวันออกเฉียงเหนือ จ.เพชรบูรณ์ จ.ปราจีนบุรี จ.ระยอง จ.จันทบุรี และจ.นราธิวาส มีฝนตกหนักมาก (มากกว่า 90.0 มม.) บริเวณพื้นที่ จ.แม่ฮ่องสอน จ.สกลนคร จ.นครพนม จ.กาฬสินธุ์ จ.มหาสารคาม จ.ร้อยเอ็ด จ.บุรีรัมย์ และจ.สุรินทร์

- วันที่ 21 ส.ค.62 (วันที่ 21 ส.ค. 62 เวลา 07.00 น.– 22 ส.ค.62 เวลา 07.00 น.) มีฝนตกปานกลาง (10.1 มม.-35.0 มม.) บริเวณพื้นที่ภาคเหนือ จ.หนองคาย ข.บึงกาฬ จ.อุดรธานี จ.สกลนคร จ.นครพนม จ.มุกดาหาร และจ.กาฬสินธุ์ จ.อุทัยธานี จ.กำแพงเพชร จ.กาญจนบุรี จ.ระนอง จ.พังงา จ.สุราษฎร์ธานี จ.กระบี่ จ.ตรัง จ.สตูล จ.นครศรีธรรมราช จ.สงขลา จ.พัทลุง จ.ปัตตานี จ.ยะลาและจ.นราธิวาส มีฝนตกหนัก (35.1 มม.-90.0 มม.) บริเวณพื้นที่ จ.บึงกาฬ

- วันที่ 22 ส.ค.62 (วันที่ 22 ส.ค. 62 เวลา 07.00 น.– 23 ส.ค.62 เวลา 07.00 น.) มีฝนตกปานกลาง (10.1 มม.-35.0 มม.) บริเวณพื้นที่ภาคเหนือ ภาคกลาง ภาคตะวันออกเฉียงเหนือ ภาคตะวันตก ภาคตะวันออก จ.สุราษฎร์ธานี และจ.นครศรีธรรมราช มีฝนตกหนัก (35.1 มม.-90.0 มม.) บริเวณพื้นที่ จ.เชียงใหม่ และจ.เชียงราย

3.2 คาดการณ์ปริมาณน้ำ (วันที่ 21 ส.ค.62)

คาดการณ์ปริมาณน้ำไหลผ่านลุ่มน้ำปิงที่สถานี P.17 อ.บรรพตพิสัย จ.นครสวรรค์ จะมีปริมาณน้ำไหลผ่าน 73 ลบ.ม./วินาที มีแนวโน้มลดลง ส่วนลุ่มน้ำน่านที่สถานี N.67 อ.ชุมแสง จ.นครสวรรค์ จะมีปริมาณน้ำไหลผ่าน 260 ลบ.ม./วินาที มีแนวโน้มเพิ่มขึ้น โดยจะทำให้ในลุ่มน้ำเจ้าพระยาที่สถานี C.2 อ.เมืองนครสวรรค์ จ.นครสวรรค์ จะมีปริมาณน้ำผ่าน 380 ลบ.ม./วินาที มีแนวโน้มเพิ่มขึ้น

4. รายงานสถานการณ์ค่าความเค็ม (ข้อมูล วันที่ 19 ส.ค.62)

แม่น้ำ	สถานีเฝ้าระวัง	เกณฑ์เฝ้าระวัง (กรัม/ลิตร)	ค่าความเค็ม (กรัม/ลิตร)
เจ้าพระยา	ประปาสำแล	0.25	0.18
ปราจีน-บางปะกง	ปราจีนบุรี	2.00	0.04
ท่าจีน	ปากคลองจินดา	0.75	0.18
แม่กลอง	ปากคลองดำเนินสะดวก	2.00	0.13

5. สรุปผลการวิเคราะห์สถานการณ์

1. สภาพน้ำในอ่างเก็บน้ำขนาดใหญ่ที่มีปริมาณน้ำน้อยกว่าหรือเท่ากับ 30% ของความจุอ่าง มีจำนวน 18 แห่ง อ่างเก็บน้ำขนาดใหญ่ที่มีปริมาณน้ำระหว่าง 30 - 50% ของความจุอ่าง มีจำนวน 8 แห่ง และ อ่างเก็บน้ำขนาดใหญ่ที่มีปริมาณน้ำมากกว่า 50% ของความจุอ่าง มีจำนวน 9 แห่ง

2. สถานการณ์น้ำท่าในลำน้ำสายหลักต่างๆ ทั่วประเทศ อยู่ในเกณฑ์น้ำน้อย

6. ข้อปฏิบัติ

1. บริหารจัดการน้ำให้เป็นไปตามแผนที่กำหนดโดยเคร่งครัด

2. ติดตามสถานการณ์น้ำ ระดับน้ำ ปริมาณน้ำ และคุณภาพน้ำ อย่างใกล้ชิด โดยหากเกิดเหตุการณ์ ให้สรุป รายงานมายังศูนย์ปฏิบัติการน้ำอัจฉริยะ (SWOC) โดยช่องทาง e-mail : wmsc.1460@gmail.com และ Line : SWOC CENTER โดยด่วน