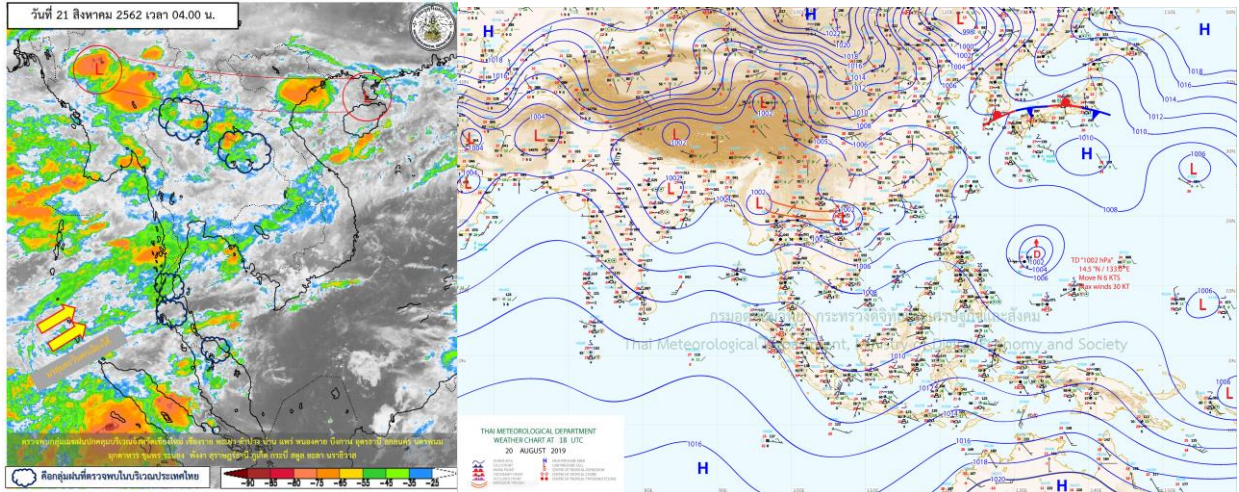


รายงานสรุปศูนย์ปฏิบัติการน้ำอัจฉริยะ  
เรื่อง สถานการณ์น้ำและการเฝ้าระวัง  
ประจำวันพุธที่ 21 สิงหาคม พ.ศ. 2562

1. สภาพอากาศและปริมาณฝน

1.1 สภาพอากาศ (กรมอุตุนิยมวิทยา)



ร่องมรสุมพาดผ่านประเทศเมียนมา และลาว เข้าสู่หย่อมความกดอากาศต่ำบริเวณประเทศเวียดนามตอนบน ประกอบกับมรสุมตะวันตกเฉียงใต้พัดปกคลุมทะเลอันดามัน ประเทศไทย และอ่าวไทยตอนบน ทำให้บริเวณประเทศไทยมีฝนเพิ่มมากขึ้น กับมีฝนตกหนักบางแห่ง

1.2 สภาพฝน

**ปริมาณฝนสูงสุด 5 อันดับ** จากกรมอุตุนิยมวิทยา เวลา 07.00 น. วันที่ 20 ส.ค.62 ถึง เวลา 07.00 น. วันที่ 21 ส.ค.62 ตามลำดับ ดังนี้

1. ต.พระพุทธรบาท อ.ศรีเชียงใหม่ จ.หนองคาย	วัดปริมาณฝนได้	109.0	มม.
2. ต.น้ำเกียน อ.ภูเพียง จ.น่าน	วัดปริมาณฝนได้	97.0	มม.
3. ต.ท่าตูม อ.ศรีมหาโพธิ์ จ.ปราจีนบุรี	วัดปริมาณฝนได้	93.0	มม.
4. ต.บ้านเตื่อ อ.ท่าบ่อ จ.หนองคาย	วัดปริมาณฝนได้	74.5	มม.
5. ต.ดงเจน อ.กุฉินาราย จ.พะเยา	วัดปริมาณฝนได้	70.0	มม.

## 2. สถานการณ์น้ำท่าและสภาพน้ำในอ่างเก็บน้ำ

### 2.1 สถานการณ์น้ำท่าในลุ่มน้ำต่างๆ (21 ส.ค.62 เวลา 06.00 น.)

แม่น้ำ	สถานี	ที่ตั้งสถานี	ตลิ่ง	ความจุ	ระดับน้ำ	ปริมาณน้ำ		ต่ำ(-) สูง(+) กว่าตลิ่ง	อยู่ใน เกณฑ์	แนวโน้ม		
						วันนี้	เมื่อวาน					
			ม.	ม. <sup>3</sup> / ไร่.	ม.	ม. <sup>3</sup> / ไร่.	ม. <sup>3</sup> / ไร่.					
1. ปิง	P.1	สะพานนารัฐ	อำเภอเมือง	จังหวัดเชียงใหม่	3.70	490	0.00	0.00	20.40	-3.70	น้อย	ลดลง
ปิง	P.7A	สะพานบ้านห้วยยาง	อำเภอเมือง	จังหวัดกำแพงเพชร	5.34	3,000	0.37	94.00	108.00	-4.97	น้อย	ลดลง
ปิง	P.17	บ้านท่าจี้	อำเภอบรรพตพิสัย	จังหวัดนครสวรรค์	39.80	2,990	34.47	74.00	75.00	-5.33	น้อย	ลดลง
2. วัง	W.1C	สะพานเสตุวารีย์	อำเภอเมือง	จังหวัดลำปาง	5.20	640	0.00	0.00	0.56	-5.20	น้อย	ทรงตัว
วัง	W.4A	บ้านวังหมัน	อำเภอสามเงา	จังหวัดตาก	6.10	458	2.12	***	***	-3.98	N/A	N/A
3. ยม	Y.1C	สะพานบ้านน้ำโค้ง	อำเภอเมือง	จังหวัดแพร่	8.20	1,000	0.00	0.00	232.40	-8.20	น้อย	ลดลง
ยม	Y.16	บ้านบางระกำ	อำเภอบางระกำ	จังหวัดพิษณุโลก	7.30	207	5.06	120.60	115.50	-2.24	ปกติ	เพิ่มขึ้น
4. น่าน	N.1	หน้าสำนักงานป่าไม้	อำเภอเมือง	จังหวัดน่าน	7.00	1,265	0.00	0.00	445.75	-7.00	น้อย	ลดลง
น่าน	N.5A	สะพานเอกาทศรถ	อำเภอเมือง	จังหวัดพิษณุโลก	10.54	1,452	1.36	126.50	126.50	-9.18	น้อย	ทรงตัว
น่าน	N.67	สะพานบ้านเกยไชย	อำเภอชุมแสง	จังหวัดนครสวรรค์	28.30	1,520	20.55	270.00	251.00	-7.75	ปกติ	เพิ่มขึ้น
5. เจ้าพระยา	C.2	ค่ายจิรประวัติ	อำเภอเมือง	จังหวัดนครสวรรค์	26.20	3,590	18.40	403.00	355.00	-7.80	น้อย	เพิ่มขึ้น
เจ้าพระยา	C.13	ท้ายเขื่อนเจ้าพระยา	อำเภอสรรพยา	จังหวัดชัยนาท	16.34	2,840	5.51	70.00	70.00	-10.83	น้อย	ทรงตัว
6. ป่าสัก	S.28	ท้ายเขื่อนป่าสักชลสิทธิ์	อำเภอพัฒนานิคม	จังหวัดลพบุรี	31.46	1,175	16.74	***	***	-14.72	N/A	N/A
ป่าสัก	S.26	ท้ายเขื่อนพระรามหก	อำเภอท่าเรือ	จังหวัดพระนครศรีอยุธยา	8.00	800	0.72	***	***	-7.28	N/A	N/A
ป่าสัก	S.5	รพ.ปิฎกมหาราชอุทิศ	อำเภอพระนครศรีอยุธยา	จังหวัดพระนครศรีอยุธยา	4.70	1,400	0.46	**	**	-4.24	N/A	N/A
7. มูล	M.6A	บ้านสะตึก	อำเภอสตึก	จังหวัดบุรีรัมย์	6.00	440	-0.27	***	***	-6.27	N/A	N/A
มูล	M.182	บ้านสีถาน	อำเภอกันทรารมย์	จังหวัดศรีสะเกษ	10.60	1,540	3.87	***	***	-6.73	N/A	N/A
มูล	M.7	สะพานเสรีประชาธิปไตย	อำเภอเมือง	จังหวัดอุบลราชธานี	7.00	2,300	2.21	61.50	57.00	-4.79	น้อย	เพิ่มขึ้น
8. ซี	E.20A	บ้านบ้านฟ้าหยาด	อำเภอมหาชนะชัย	จังหวัดยโสธร	10.00	1,000	0.00	0.00	2.12	-10.00	น้อย	ลดลง
9. เพชรบุรี	B.9	บ้านสาระเห็ด	อำเภอท่ายาง	จังหวัดเพชรบุรี	6.60	400	0.00	0.00	0.00	-6.60	น้อย	ทรงตัว
เพชรบุรี	B.6A	สะพานท่าเกวียน	อำเภอกังกระจាន	จังหวัดเพชรบุรี	6.00	260	0.57	0.85	1.00	-5.43	น้อย	ลดลง
เพชรบุรี	B.15	สะพานเทศบาล	อำเภอเมือง	จังหวัดเพชรบุรี	5.10	150	2.16	34.50	37.00	-2.94	ปกติ	ลดลง

### 2.2 สภาพน้ำในอ่างเก็บน้ำขนาดกลาง (ข้อมูล วันที่ 20 ส.ค. 62)

ข้อมูลวันที่ 20 สิงหาคม 2562															
สรุปอ่างขนาดกลางที่มีปริมาตรในช่วง <=30 % และ >100 %															
<=30 %				31 - 50 %				>50-100%				>100 %			
ภาค	จำนวน	สขป.	จำนวน	ภาค	จำนวน	สขป.	จำนวน	ภาค	จำนวน	สขป.	จำนวน	ภาค	จำนวน	สขป.	จำนวน
เหนือ	31	1	7	เหนือ	28	1	7	เหนือ	16	1	1	เหนือ	0	1	0
		2	15			2	13			2	11			2	0
		3	3			3	2			3	0			3	0
		4	6			4	6			4	4			4	0
ตะวันออกเฉียงเหนือ	124	5	20	ตะวันออกเฉียงเหนือ	56	5	18	ตะวันออกเฉียงเหนือ	32	5	14	ตะวันออกเฉียงเหนือ	6	5	1
		6	41			6	10			6	0			6	1
		7	13			7	17			7	13			7	4
		8	50			8	11			8	5			8	0
ตะวันออก	16	9	16	ตะวันออก	14	9	14	ตะวันออก	20	9	20	ตะวันออก	1	9	1
กลาง	13	10	12	กลาง	6	10	5	กลาง	3	10	2	กลาง	0	10	0
		11	0			11	0			11	0			11	0
		12	1			12	1			12	1			12	0
ตะวันตก	2	13	2	ตะวันตก	1	13	1	ตะวันตก	4	13	4	ตะวันตก	0	13	0
ใต้	5	14	1	ใต้	13	14	4	ใต้	21	14	12	ใต้	0	14	0
		15	2			15	5			15	6			15	0
		16	2			16	4			16	2			16	0
		17	0			17	0			17	1			17	0
<b>รวม</b>	<b>191</b>	<b>รวม</b>	<b>191</b>	<b>รวม</b>	<b>118</b>	<b>รวม</b>	<b>118</b>	<b>รวม</b>	<b>96</b>	<b>รวม</b>	<b>96</b>	<b>รวม</b>	<b>7</b>	<b>รวม</b>	<b>7</b>

รวมทั้งหมด 412 แห่ง

## 2.3 สภาพน้ำในอ่างเก็บน้ำขนาดใหญ่ (ข้อมูล วันที่ 20 ส.ค. 62)

ภาค อ่างเก็บน้ำเขื่อน	ความจุ ที่ รณส. (ล้าน ม. <sup>3</sup> )	ความจุ ที่ รณก. (ล้าน ม. <sup>3</sup> )	ความจุน้ำ ใช้การ (ล้าน ม. <sup>3</sup> )	ณ วันที่												ปริมาณน้ำไหลลงอ่างเก็บน้ำ				ปริมาณน้ำระบาย		แนวโน้มปริมาณอ่างฯ เพิ่ม/ลดลง (+/-) เทียบกับเมื่อวาน (ล้าน ม. <sup>3</sup> )
				ปี 2561		ปี 2562								ค่าเฉลี่ย รายปี (ล้าน ม. <sup>3</sup> )	วันนี้ (ล้าน ม. <sup>3</sup> )	สะสมตั้งแต่ 1 ม.ค. 2562		วันนี้ (ล้าน ม. <sup>3</sup> )	สะสม ตั้งแต่ 1 ม.ค. 2562 (ล้าน ม. <sup>3</sup> )			
				ปริมาณ	%	ปริมาณ	%	ปริมาณการใช้การ	%	%	%	ปริมาณ	%									
				(ล้าน ม. <sup>3</sup> )	รณค.	(ล้าน ม. <sup>3</sup> )	รณค.	(ล้าน ม. <sup>3</sup> )	รณค.	(ล้าน ม. <sup>3</sup> )	รณค.	(ล้าน ม. <sup>3</sup> )	รณค.	(ล้าน ม. <sup>3</sup> )	รณค.	(ล้าน ม. <sup>3</sup> )	เฉลี่ยทั้งปี (ล้าน ม. <sup>3</sup> )	เก็บ (ล้าน ม. <sup>3</sup> )				
<b>เหนือ</b>	<b>26,093</b>	<b>24,825</b>	<b>18,080</b>	<b>20,093</b>	<b>17,788</b>	<b>15,364</b>	<b>62</b>	<b>8,882</b>	<b>36</b>	<b>2,137</b>	<b>9</b>	<b>12</b>	<b>14,382</b>	<b>129.33</b>	<b>2,949.33</b>	<b>20.51</b>	<b>13.39</b>	<b>11,000.18</b>	<b>+114.94</b>			
<b>ตะวันออกเชิงเขื่อน</b>																						
ห้วยหลวง	136	136	129	110	59	58	43	32	23	25	19	19	165	0.33	19.84	12.03	0.17	43.50	+0.16			
น้ำอูน	780	520	475	463	399	528	101	212	41	167	32	35	460	0.21	62.80	13.65	0.00	255.08	+0.00			
น้ำพุง*	200	165	157	129	118	110	67	38	23	30	18	19	136	0.89	30.70	22.57	0.00	77.35	+1.26			
จุฬารัตน์*	181	164	127	156	122	97	59	41	25	4	2	3	162	0.01	40.50	25.00	0.00	99.01	+0.00			
อุบลรัตน์*	4,640	2,431	1,850	2,115	772	690	28	534	22	-47	-2	-3	2,536	1.41	206.98	8.16	0.50	150.38	+0.00			
ลำปาว	2,450	1,980	1,880	1,706	1,143	1,120	57	404	20	304	15	16	2,303	1.33	244.85	10.63	1.33	936.70	+0.00			
ลำตะคอง	445	314	292	190	248	215	68	139	44	116	37	40	266	2.66	32.93	12.38	0.86	91.41	+1.80			
ลำพระเพลิง	242	155	154	137	75	77	49	19	12	18	11	12	170	0.01	12.13	7.14	0.13	56.49	-0.13			
มูลบน	350	141	134	109	69	74	52	30	21	23	16	17	96	0.15	12.35	12.86	0.34	35.00	-0.23			
ลำพระ	325	275	268	199	163	129	47	56	20	49	18	18	203	0.64	24.39	12.02	1.21	94.53	-0.63			
ลำนางรอง	197	121	118	77	39	42	35	15	13	12	10	10	51	0.00	6.78	13.28	0.36	20.13	-0.35			
สิรินธร*	1,966	1,966	1,135	1,555	1,206	1,111	56	1,147	58	316	16	28	1,674	0.59	474.37	28.34	0.00	130.52	+0.00			
<b>รวมภาค ตอน.</b>	<b>11,911</b>	<b>8,368</b>	<b>6,718</b>	<b>6,946</b>	<b>4,414</b>	<b>4,249</b>	<b>51</b>	<b>2,668</b>	<b>32</b>	<b>1,064.44</b>	<b>13</b>	<b>16</b>	<b>8,222</b>	<b>8.23</b>	<b>1,168.62</b>	<b>14.21</b>	<b>4.90</b>	<b>1,990.09</b>	<b>+1.87</b>			
<b>กลาง</b>																						
ป่าสักชลสิทธิ์	960	960	957	770	555	151	16	33	3	30	3	3	2,438	0.32	7.19	0.29	0.27	399.94	+2.32			
ทับเสา	190	160	143	138	42	39	25	37	23	20	12	14	140	0.00	2.53	1.81	0.08	7.58	-0.08			
กระเสียว	390	299	259	289	72	153	51	66	22	26	9	10	339	0.00	24.42	7.20	0.04	22.77	-0.10			
<b>รวมภาคกลาง</b>	<b>1,540</b>	<b>1,419</b>	<b>1,359</b>	<b>1,197</b>	<b>668</b>	<b>344</b>	<b>24</b>	<b>136</b>	<b>10</b>	<b>76</b>	<b>5</b>	<b>6</b>	<b>2,917</b>	<b>0.32</b>	<b>34.14</b>	<b>1.17</b>	<b>0.39</b>	<b>430.29</b>	<b>+2.14</b>			
<b>ตะวันตก</b>																						
ศรีนครินทร์*	18,770	17,745	7,480	15,562	16,199	15,709	89	14,007	79	3,742	21	50	4,661	27.22	1,771.18	38.00	11.96	3,332.88	+10.84			
วังรางกรวย*	11,000	8,860	5,848	6,767	7,257	7,984	90	6,065	68	3,053	34	52	5,494	39.77	2,599.70	47.32	7.99	3,434.44	+31.09			
<b>รวมภาคตะวันตก</b>	<b>29,770</b>	<b>26,605</b>	<b>13,328</b>	<b>22,329</b>	<b>23,456</b>	<b>23,693</b>	<b>89</b>	<b>20,072</b>	<b>75</b>	<b>6,795</b>	<b>26</b>	<b>51</b>	<b>10,155</b>	<b>66.99</b>	<b>4,370.88</b>	<b>43.04</b>	<b>19.95</b>	<b>6,767.32</b>	<b>+41.93</b>			
<b>ตะวันออก</b>																						
ขุนด่านปราการชล	225	224	219	196	177	194	87	63	28	58	26	27	316	1.53	66.13	20.93	0.10	183.68	+1.42			
คลองสีซัด	450	420	390	272	310	229	54	48	12	18	4	5	299	0.00	28.30	9.46	0.25	260.90	-0.37			
บางพระ	127	117	105	101	84	60	52	41	35	29	24	27	50	0.00	27.99	55.97	0.21	58.37	-0.38			
หนองปลาไหล	206	164	150	143	150	109	66	90	55	77	47	51	218	0.29	70.68	32.42	0.00	34.69	+0.00			
ประแสร์	322	295	275	259	233	179	61	125	42	105	36	38	286	1.59	91.50	31.99	0.59	155.50	+0.84			
นฤปดินทรจินดา	338	295	276	216	263	194	66	81	27	62	21	22	391	1.91	46.89	11.99	0.00	213.22	+1.85			
<b>รวมภาคตะวันออก</b>	<b>1,668</b>	<b>1,515</b>	<b>1,415</b>	<b>1,187</b>	<b>1,217</b>	<b>965</b>	<b>64</b>	<b>448</b>	<b>30</b>	<b>349</b>	<b>23</b>	<b>25</b>	<b>1,560</b>	<b>5.32</b>	<b>331.48</b>	<b>21.25</b>	<b>1.15</b>	<b>906.36</b>	<b>+3.36</b>			
<b>ใต้</b>																						
แก่งกระจาน	900	710	645	448	614	778	110	497	70	432	61	67	896	5.34	483.30	53.94	5.18	567.33	+0.00			
ปราณบุรี	490	391	373	284	353	330	84	251	64	233	60	63	454	1.40	172.13	37.91	1.58	242.90	-0.25			
รัชประภา*	6,144	5,639	4,287	4,419	4,708	4,903	87	3,580	63	2,229	40	52	2,680	17.87	1,179.98	44.03	9.29	2,198.14	+8.21			
บางยาง*	1,590	1,454	1,178	1,192	1,073	768	53	786	54	510	35	43	1,581	3.15	561.06	35.49	3.04	811.67	+0.00			
<b>รวมภาคใต้</b>	<b>9,124</b>	<b>8,194</b>	<b>6,484</b>	<b>6,343</b>	<b>6,749</b>	<b>6,778</b>	<b>83</b>	<b>5,114</b>	<b>62</b>	<b>3,404</b>	<b>42</b>	<b>52</b>	<b>5,610</b>	<b>27.76</b>	<b>2,396.47</b>	<b>42.72</b>	<b>19.09</b>	<b>3,820.03</b>	<b>+7.96</b>			
<b>รวมทั้งประเทศ</b>	<b>80,106</b>	<b>70,926</b>	<b>47,384</b>	<b>58,094</b>	<b>54,290</b>	<b>51,394</b>	<b>72</b>	<b>37,320</b>	<b>53</b>	<b>13,825</b>	<b>19</b>	<b>29</b>	<b>42,846</b>	<b>237.95</b>	<b>11,250.92</b>	<b>26.26</b>	<b>58.86</b>	<b>24,914.27</b>	<b>+172.21</b>			

ต่ำกว่า 30 %  
รวม 18 แห่ง

ตั้งแต่ 31 - 50 %  
รวม 8 แห่ง

มากกว่า 50 %  
รวม 9 แห่ง



## 2.4 สภาพน้ำในอ่างเก็บน้ำ 4 เขื่อนหลักกลุ่มเจ้าพระยา (ข้อมูล วันที่ 21 ส.ค. 62)

สภาพน้ำในอ่างเก็บน้ำ ภูมิพล สิริกิติ์ แควน้อยฯ และป่าสักฯ วันที่ 21 สิงหาคม 2562

อ่างเก็บน้ำ	ปริมาณน้ำในอ่างฯ		ปริมาณน้ำใช้การได้		ปริมาณน้ำไหลลงอ่างฯ		ปริมาณน้ำระบาย		รับน้ำได้อีก
	ปี 2562	% ความจุ	ปริมาณน้ำ	% ใช้การ	วันนี้	เมื่อวาน	วันนี้	เมื่อวาน	
ภูมิพล	4,553	34	753	8	30.14	27.47	7.00	7.00	8,909
สิริกิติ์	3,938	41	1,088	16	64.93	92.21	3.97	3.98	5,572
ภูมิพล+สิริกิติ์	8,491	37	1,841	11	95.07	119.68	10.97	10.98	14,481
แควน้อยฯ	165	18	122	14	5.25	5.63	0.86	0.86	774
ป่าสักชลสิทธิ์	31	3	28	3	0.83	0.32	0.27	0.27	929
<b>รวมทั้งหมด</b>	<b>8,688</b>	<b>35</b>	<b>1,992</b>	<b>11</b>	<b>101.15</b>	<b>125.63</b>	<b>12.10</b>	<b>12.11</b>	<b>16,183</b>

(หน่วย : ล้าน ลบ.ม.)

## 2.5 การจัดสรรน้ำฤดูฝน

อ่างเก็บน้ำ	แผน (ล้าน ลบ.ม.)	ผลการจัดสรร (ล้าน ลบ.ม.)	คงเหลือ (ล้าน ลบ.ม.)
ทั่วประเทศ (20 ส.ค. 62)	31,008	12,263 (40%)	18,745 (60%)
เจ้าพระยา (4 เขื่อน) (21 ส.ค. 62)	11,277	4,781 (42%)	6,496 (58%)

### สรุปการบริหารจัดการน้ำทั้งประเทศ

- ต้นฤดูฝน ปี 2562 (วันที่ 1 พ.ค.62) มีปริมาณน้ำใช้การทั้งประเทศ รวมทั้งสิ้น 18,626 ล้าน ลบ.ม. ปัจจุบัน (20 ส.ค.62) มีปริมาณน้ำใช้การรวม 15,340 ล้าน ลบ.ม. ปริมาณน้ำระบาย จำนวน 73.59 ล้าน ลบ.ม. คงเหลือปริมาณน้ำใช้การรวม 6,363 ล้าน ลบ.ม. (18,626 - 12,263)
- วางแผนจัดสรรน้ำฤดูฝน ปี 61/62 (1 พ.ค.62 - 31 ต.ค.62) ทั้งสิ้น จำนวน 31,008 ล้าน ลบ.ม.
- ผลการจัดสรรน้ำฤดูฝน (1 พ.ค.62 - 20 ส.ค.62) จัดสรรน้ำแล้ว 12,263 ล้าน ลบ.ม. คงเหลือจากแผนการจัดสรรน้ำฤดู 18,745 ล้าน ลบ.ม. (31,008 - 12,263)

### สรุปการบริหารจัดการน้ำในเขตพื้นที่ลุ่มเจ้าพระยา

- ต้นฤดูฝน ปี 2562 (วันที่ 1 พ.ค.62) มีปริมาณน้ำใช้การจาก 4 เขื่อนหลัก รวมทั้งสิ้น 5,123 ล้าน ลบ.ม. (เขื่อนภูมิพล เขื่อนสิริกิติ์ เขื่อนป่าสักชลสิทธิ์ และเขื่อนแควน้อยบำรุงแดน) ปัจจุบัน (21 ส.ค.62) มีปริมาณน้ำใช้การรวม 1,992 ล้าน ลบ.ม. ปริมาณน้ำระบาย จำนวน 12.10 ล้าน ลบ.ม. คงเหลือปริมาณน้ำใช้การรวม 342 ล้าน ลบ.ม. (5,123 - 4,781)
- แผนจัดสรรน้ำลุ่มน้ำเจ้าพระยาฤดูฝน ปี 2562 (1 พ.ค.62 - 31 ต.ค.62) ทั้งสิ้น จำนวน 11,277 ล้าน ลบ.ม.
- ผลการจัดสรรน้ำฤดูฝน (1 พ.ค.62 - 21 ส.ค.62) จัดสรรน้ำแล้ว 4,781 ล้าน ลบ.ม. คงเหลือจากแผนการจัดสรรน้ำฤดูฝน 6,496 ล้าน ลบ.ม. (11,277 - 4,781)



### 3. วิเคราะห์สถานการณ์

#### 3.1 คาดการณ์ปริมาณฝนจากสถาบันสารสนเทศทรัพยากรน้ำ (3วันล่วงหน้า)

- วันที่ 21 ส.ค. 62 (วันที่ 21 ส.ค. 62 เวลา 07.00 น.– 22 ส.ค. 62 เวลา 07.00 น.) มีฝนตกปานกลาง (10.1 มม.-35.0 มม.) บริเวณพื้นที่ ภาคเหนือ ภาคตะวันออกเฉียงเหนือ ภาคกลาง ภาคตะวันออก จ.กาญจนบุรี จ.ราชบุรี จ.เพชรบุรี จ.ยะลา และจ.นราธิวาส มีฝนตกหนัก (35.1 มม.-90.0 มม.) บริเวณพื้นที่ จ.แม่ฮ่องสอน จ.เชียงใหม่ จ.เชียงราย จ.ลำพูน จ.ตาก จ.แพร่ จ.อุตรดิตถ์ จ.พิษณุโลก จ.เพชรบูรณ์ จ.ชัยภูมิ จ.เลย จ.บึงกาฬ จ.สกลนคร จ.นครพนม จ.จ.นครราชสีมา จ.นครสวรรค์ จ.ลพบุรี จ.นครนายก และจ.ปราจีนบุรี มีฝนตกหนักมาก (มากกว่า 90.0 มม.) บริเวณพื้นที่ จ.ตาก จ.อุตรธานี และจ.หนองคาย

- วันที่ 22 ส.ค. 62 (วันที่ 22 ส.ค. 62 เวลา 07.00 น.– 23 ส.ค. 62 เวลา 07.00 น.) มีฝนตกปานกลาง (10.1 มม.-35.0 มม.) บริเวณพื้นที่ภาคเหนือ ภาคตะวันออกเฉียงเหนือ ภาคกลาง จ.ปราจีนบุรี จ.สระแก้ว จ.ระยอง จ.จันทบุรี จ.ตราด จ.กาญจนบุรี จ.นครศรีธรรมราช จ.พัทลุง จ.ปัตตานี จ.ยะลา และจ.นราธิวาส มีฝนตกหนัก (35.1 มม.-90.0 มม.) บริเวณพื้นที่ จ.เชียงใหม่ จ.น่าน จ.เลย จ.อุตรธานี จ.หนองคาย จ.สกลนคร จ.ชัยภูมิ จ.เพชรบูรณ์ และจ.นครสวรรค์ มีฝนตกหนักมาก (มากกว่า 90.0 มม.) บริเวณพื้นที่ จ.แม่ฮ่องสอน และจ.บึงกาฬ

- วันที่ 23 ส.ค. 62 (วันที่ 23 ส.ค. 62 เวลา 07.00 น.– 24 ส.ค. 62 เวลา 07.00 น.) มีฝนตกปานกลาง (10.1 มม.-35.0 มม.) บริเวณพื้นที่ภาคเหนือ ภาคตะวันออกเฉียงเหนือ ภาคกลางตอนบน จ.นครนายก จ.ปทุมธานี จ.นนทบุรี กรุงเทพมหานคร จ.นครปฐม จ.สมุทรสาคร จ.ปราจีนบุรี จ.สระแก้ว จ.ฉะเชิงเทรา จ.ระยอง จ.จันทบุรี จ.กาญจนบุรี จ.สุราษฎร์ธานี จ.พังงา จ.กระบี่ จ.นครศรีธรรมราช จ.พัทลุง จ.ตรัง จ.สตูล จ.สงขลา จ.ปัตตานี จ.ยะลา และจ.นราธิวาส มีฝนตกหนัก (35.1 มม.-90.0 มม.) บริเวณพื้นที่ จ.เชียงราย จ.ตาก จ.นครพนม และจ.สงขลา

#### 3.2 คาดการณ์ปริมาณน้ำ (วันที่ 22 ส.ค.62)

คาดการณ์ปริมาณน้ำไหลผ่านลุ่มน้ำปิงที่สถานี P.17 อ.บรรพตพิสัย จ.นครสวรรค์ จะมีปริมาณน้ำไหลผ่าน 73 ลบ.ม./วินาที มีแนวโน้มลดลง ส่วนลุ่มน้ำน่านที่สถานี N.67 อ.ชุมแสง จ.นครสวรรค์ จะมีปริมาณน้ำไหลผ่าน 275 ลบ.ม./วินาที มีแนวโน้มเพิ่มขึ้น โดยจะทำให้ในลุ่มน้ำเจ้าพระยาที่สถานี C.2 อ.เมืองนครสวรรค์ จ.นครสวรรค์ จะมีปริมาณน้ำผ่าน 405 ลบ.ม./วินาที มีแนวโน้มเพิ่มขึ้น

### 4. รายงานสถานการณ์ค่าความเค็ม (ข้อมูล วันที่ 20 ส.ค.62)

แม่น้ำ	สถานีเฝ้าระวัง	เกณฑ์เฝ้าระวัง (กรัม/ลิตร)	ค่าความเค็ม (กรัม/ลิตร)
เจ้าพระยา	ประปาสำแล	0.25	0.18
ปราจีน-บางปะกง	ปราจีนบุรี	2.00	0.04
ท่าจีน	ปากคลองจินดา	0.75	0.18
แม่กลอง	ปากคลองดำเนินสะดวก	2.00	0.13

## 5. สรุปผลการวิเคราะห์สถานการณ์

1. สภาพน้ำในอ่างเก็บน้ำขนาดใหญ่ที่มีปริมาณน้ำน้อยกว่าหรือเท่ากับ 30% ของความจุอ่าง มีจำนวน 18 แห่ง อ่างเก็บน้ำขนาดใหญ่ที่มีปริมาณน้ำระหว่าง 30 - 50% ของความจุอ่าง มีจำนวน 8 แห่ง และ อ่างเก็บน้ำขนาดใหญ่ที่มีปริมาณน้ำมากกว่า 50% ของความจุอ่าง มีจำนวน 9 แห่ง
2. สถานการณ์น้ำท่าในลำน้ำสายหลักต่างๆ ทั่วประเทศ อยู่ในเกณฑ์น้ำน้อย

## 6. ข้อปฏิบัติ

1. บริหารจัดการน้ำให้เป็นไปตามแผนที่กำหนดโดยเคร่งครัด
2. ติดตามสถานการณ์น้ำ ระดับน้ำ ปริมาณน้ำ และคุณภาพน้ำ อย่างใกล้ชิด โดยหากเกิดเหตุการณ์ ให้สรุป รายงานมายังศูนย์ปฏิบัติการน้ำอัจฉริยะ (SWOC) โดยช่องทาง e-mail : [wmsc.1460@gmail.com](mailto:wmsc.1460@gmail.com) และ Line : SWOC CENTER โดยด่วน