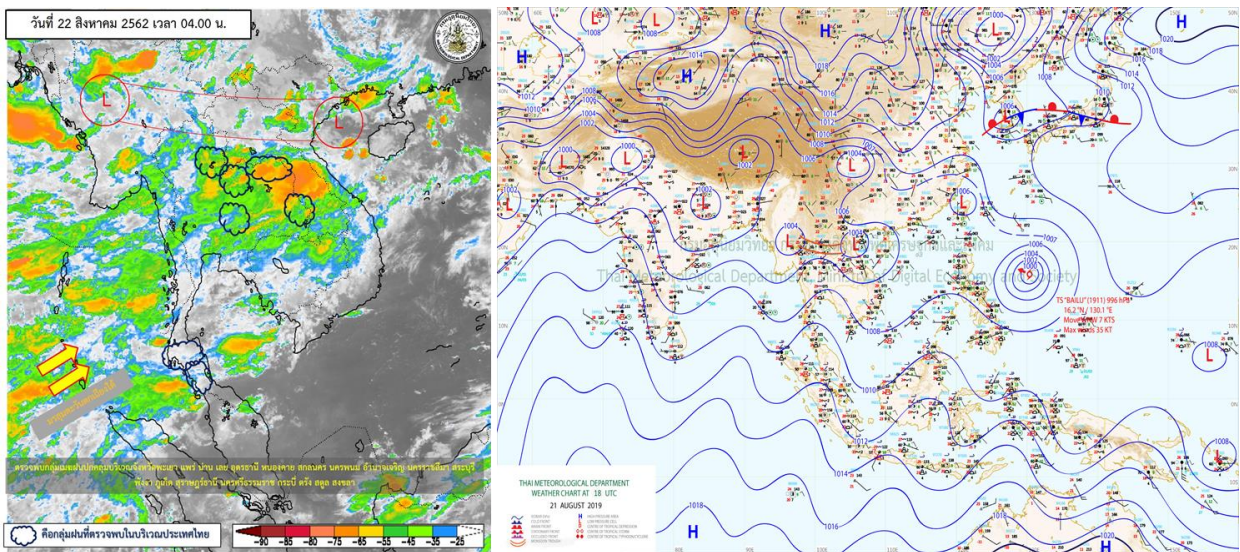




รายงานสรุปศูนย์ปฏิบัติการน้ำอัจฉริยะ  
เรื่อง สถานการณ์น้ำและการเฝ้าระวัง  
ประจำวันพฤหัสบดีที่ 22 สิงหาคม พ.ศ. 2562

## 1. สภาพอากาศและปริมาณฝน

### 1.1 สภาพอากาศ (กรมอุตุนิยมวิทยา)



ร่องมรสุมพาดผ่านภาคเหนือตอนบน เข้าสู่หย่อม ความกดอากาศต่ำบริเวณประเทศเวียดนามตอนบน ประกอบกับมรสุมตะวันตกเฉียงใต้พัดปกคลุมทะเลอันดามัน และอ่าวไทยตอนบน ทำให้ประเทศไทยมีฝนตกต่อเนื่อง และมีฝนตกหนักบางพื้นที่บริเวณภาคเหนือ ภาคตะวันออกเฉียงเหนือตอนบน ภาคกลาง ภาคตะวันออก และภาคใต้ฝั่งตะวันตก

### 1.2 สภาพฝน

**ปริมาณฝนสูงสุด 5 อันดับ** จากกรมอุตุนิยมวิทยา เวลา 07.00 น. วันที่ 21 ส.ค.62 ถึง เวลา 07.00 น. วันที่ 22 ส.ค.62 ตามลำดับ ดังนี้

1. ต.หนองบัวสิม อ.คำตากล้า จ.สกลนคร	วัดปริมาณฝนได้	83.5	มม.
2. ต.ไผ่โทน อ.ร่องขาว จ.แพร่	วัดปริมาณฝนได้	80.5	มม.
3. ต.นาทะนุง อ.นาหมื่น จ.น่าน	วัดปริมาณฝนได้	74	มม.
4. ต.สันสลี อ.เวียงป่าเป้า จ.เชียงราย	วัดปริมาณฝนได้	73	มม.
5. ต.ทุ่งสมอ อ.เขาค้อ จ.เพชรบูรณ์	วัดปริมาณฝนได้	70.5	มม.

## 2. สถานการณ์น้ำท่าและสภาพน้ำในอ่างเก็บน้ำ

### 2.1 สถานการณ์น้ำท่าในลุ่มน้ำต่างๆ (22 ส.ค.62 เวลา 06.00 น.)

แม่น้ำ	สถานี	ที่ตั้งสถานี	ที่ตั้ง	ความจุ	ระดับน้ำ	ปริมาณน้ำ		ต่ำ(-) สูง(+) กว่าตลิ่ง	อยู่ใน เกณฑ์	แนวโน้ม	
						วันนี้	เมื่อวาน				
			ม.	ม. <sup>3</sup> / วิ.	ม.	ม. <sup>3</sup> / วิ.	ม. <sup>3</sup> / วิ.				
1. ปิง	P.1	สะพานนารัฐ อำเภอเมือง	จังหวัดเชียงใหม่	3.70	490	0.00	0.00	25.20	-3.70	น้อย	ลดลง
ปิง	P.7A	สะพานบ้านห้วยยาง อำเภอเมือง	จังหวัดกำแพงเพชร	5.34	3,000	0.42	108.00	94.00	-4.92	น้อย	เพิ่มขึ้น
ปิง	P.17	บ้านท่าจิว อำเภอบรรพตพิสัย	จังหวัดนครสวรรค์	39.80	2,990	34.44	70.00	74.00	-5.36	น้อย	ลดลง
2. วัง	W.1C	สะพานเสตุวาริ อำเภอเมือง	จังหวัดลำปาง	5.20	640	0.00	0.00	1.01	-5.20	น้อย	ทรงตัว
วัง	W.4A	บ้านวังหมื่น อำเภอสามเงา	จังหวัดตาก	6.10	458	1.66	***	***	-4.44	N/A	N/A
3. ยม	Y.1C	สะพานบ้านน้ำโค้ง อำเภอเมือง	จังหวัดแพร่	8.20	1,000	0.00	0.00	156.00	-8.20	น้อย	ลดลง
ยม	Y.16	บ้านบางระกำ อำเภอบางระกำ	จังหวัดพิษณุโลก	7.30	207	5.22	125.60	120.60	-2.08	มาก	เพิ่มขึ้น
4. น่าน	N.1	หน้าสำนักงานป่าไม้ อำเภอเมือง	จังหวัดน่าน	7.00	1,265	0.00	0.00	348.00	-7.00	น้อย	ลดลง
น่าน	N.5A	สะพานเอกาทศรถ อำเภอเมือง	จังหวัดพิษณุโลก	10.54	1,452	0.82	72.01	126.50	-9.72	น้อย	ลดลง
น่าน	N.67	สะพานบ้านเกษไชโย อำเภอชุมแสง	จังหวัดนครสวรรค์	28.30	1,520	20.69	285.00	270.00	-7.61	ปกติ	เพิ่มขึ้น
5. เจ้าพระยา	C.2	ค่ายจิรประวัติ อำเภอเมือง	จังหวัดนครสวรรค์	26.20	3,590	18.42	409.00	403.00	-7.78	น้อย	เพิ่มขึ้น
เจ้าพระยา	C.13	ท้ายเขื่อนเจ้าพระยา อำเภอสรรพยา	จังหวัดชัยนาท	16.34	2,840	5.51	70.00	70.00	-10.83	น้อย	ทรงตัว
6. ป่าสัก	S.28	ท้ายเขื่อนป่าสักชลสิทธิ์ อำเภอพัฒนานิคม	จังหวัดลพบุรี	31.46	1,175	16.60	***	***	-14.86	N/A	N/A
ป่าสัก	S.26	ท้ายเขื่อนพระรามหก อำเภอท่าเรือ	จังหวัดพระนครศรีอยุธยา	8.00	800	0.86	***	***	-7.14	N/A	N/A
ป่าสัก	S.5	รพ.ปัญจมาธิราชอุทิศ อำเภอพระนครศรีอยุธยา	จังหวัดพระนครศรีอยุธยา	4.70	1,400	0.58	**	**	-4.12	N/A	N/A
7. มูล	M.6A	บ้านสะตึก อำเภอสะตึก	จังหวัดบุรีรัมย์	6.00	440	-0.30	***	***	-6.30	N/A	N/A
มูล	M.182	บ้านสีถ่าน อำเภอกันทรารมย์	จังหวัดศรีสะเกษ	10.60	1,540	3.87	***	***	-6.73	N/A	N/A
มูล	M.7	สะพานเสรีประชาธิปไตย อำเภอเมือง	จังหวัดอุบลราชธานี	7.00	2,300	2.31	76.50	61.50	-4.69	น้อย	เพิ่มขึ้น
8. ซี	E.20A	บ้านบ้านฟ้าหยาด อำเภอมหาชนะชัย	จังหวัดยโสธร	10.00	1,000	0.00	0.00	2.19	-10.00	น้อย	ลดลง
9. เพชรบุรี	B.9	บ้านสาระเห็ด อำเภอท่ายาง	จังหวัดเพชรบุรี	6.60	400	0.00	0.00	0.00	-6.60	น้อย	ทรงตัว
เพชรบุรี	B.6A	สะพานท่าแกเวียน อำเภอแก่งกระจาน	จังหวัดเพชรบุรี	6.00	260	0.59	0.95	0.85	-5.41	น้อย	เพิ่มขึ้น
เพชรบุรี	B.15	สะพานเทศบาล อำเภอเมือง	จังหวัดเพชรบุรี	5.10	150	2.18	35.00	34.50	-2.92	ปกติ	เพิ่มขึ้น

### 2.2 สภาพน้ำในอ่างเก็บน้ำขนาดกลาง (ข้อมูล วันที่ 21 ส.ค. 62)

ข้อมูลวันที่ 21 สิงหาคม 2562															
สรุปอ่างขนาดกลางที่มีปริมาตรในช่วง <=30 % และ >100 %															
<=30 %				31 - 50 %				>50-100%				>100 %			
ภาค	จำนวน	สขป.	จำนวน	ภาค	จำนวน	สขป.	จำนวน	ภาค	จำนวน	สขป.	จำนวน	ภาค	จำนวน	สขป.	จำนวน
เหนือ	31	1	7	เหนือ	28	1	7	เหนือ	16	1	1	เหนือ	0	1	0
		2	15			2	13			2	11			2	0
		3	3			3	2			3	0			3	0
		4	6			4	6			4	4			4	0
ตะวันออกเฉียงเหนือ	122	5	20	ตะวันออกเฉียงเหนือ	56	5	18	ตะวันออกเฉียงเหนือ	35	5	15	ตะวันออกเฉียงเหนือ	5	5	0
		6	41			6	10			6	0			6	1
		7	11			7	17			7	15			7	4
		8	50			8	11			8	5			8	0
ตะวันออก	16	9	16	ตะวันออก	14	9	14	ตะวันออก	20	9	20	ตะวันออก	1	9	1
กลาง	13	10	12	กลาง	6	10	5	กลาง	3	10	2	กลาง	0	10	0
		11	0			11	0			11	0			11	0
		12	1			12	1			12	1			12	0
ตะวันตก	2	13	2	ตะวันตก	1	13	1	ตะวันตก	4	13	4	ตะวันตก	0	13	0
ใต้	5	14	1	ใต้	13	14	4	ใต้	21	14	12	ใต้	0	14	0
		15	2			15	5			15	6			15	0
		16	2			16	4			16	2			16	0
		17	0			17	0			17	1			17	0
<b>รวม</b>	<b>189</b>	<b>รวม</b>	<b>189</b>	<b>รวม</b>	<b>118</b>	<b>รวม</b>	<b>118</b>	<b>รวม</b>	<b>99</b>	<b>รวม</b>	<b>99</b>	<b>รวม</b>	<b>6</b>	<b>รวม</b>	<b>6</b>

รวมทั้งหมด 412 แห่ง

## 2.3 สภาพน้ำในอ่างเก็บน้ำขนาดใหญ่ (ข้อมูล วันที่ 21 ส.ค. 62)

ภาค อ่างเก็บน้ำชื่อ	ความจุ ที่ รณส. (ล้าน ม. <sup>3</sup> )	ความจุ ที่ รณค. (ล้าน ม. <sup>3</sup> )	ความจุน้ำ ใช้การ (ล้าน ม. <sup>3</sup> )	ณ วันที่									ปริมาณน้ำไหลอ่างเก็บน้ำ				ปริมาณน้ำระบาย		แนวโน้มปริมาณอ่างฯ (+/-) เทียบกับเมื่อวาน (ล้าน ม. <sup>3</sup> )
				ปี 2561		ปี 2562		รวม ทั้งปี (ล้าน ม. <sup>3</sup> )	วันนี้ (ล้าน ม. <sup>3</sup> )	สะสมตั้งแต่ 1 ม.ค. 2562		วันนี้ (ล้าน ม. <sup>3</sup> )	สะสม ตั้งแต่ 1 ม.ค. 2562 (ล้าน ม. <sup>3</sup> )						
				ปริมาณ (ล้าน ม. <sup>3</sup> )	% รณค. (ล้าน ม. <sup>3</sup> )	ปริมาณ (ล้าน ม. <sup>3</sup> )	% รณค. (ล้าน ม. <sup>3</sup> )			ปริมาณการใช้การ (ล้าน ม. <sup>3</sup> )	% รณค. (ล้าน ม. <sup>3</sup> )			% ใช้การ	ปริมาณ (ล้าน ม. <sup>3</sup> )	% เทียบ เกณฑ์ เฉลี่ยราย ปี			
				1 ม.ค. 2561 (ล้าน ม. <sup>3</sup> )	1 ม.ค. 2562 (ล้าน ม. <sup>3</sup> )	ปริมาณ (ล้าน ม. <sup>3</sup> )	% รณค. (ล้าน ม. <sup>3</sup> )	ปริมาณ (ล้าน ม. <sup>3</sup> )	% รณค. (ล้าน ม. <sup>3</sup> )	ปริมาณการใช้การ (ล้าน ม. <sup>3</sup> )	% รณค. (ล้าน ม. <sup>3</sup> )	% ใช้การ	รวม ทั้งปี (ล้าน ม. <sup>3</sup> )	วันนี้ (ล้าน ม. <sup>3</sup> )	ปริมาณ (ล้าน ม. <sup>3</sup> )	% เทียบ เกณฑ์ เฉลี่ยราย ปี	วันนี้ (ล้าน ม. <sup>3</sup> )	สะสม ตั้งแต่ 1 ม.ค. 2562 (ล้าน ม. <sup>3</sup> )	
<b>เหนือ</b>																			
ภูมิพล*	13,462	13,462	9,662	10,566	9,023	7,924	59	4,553	34	753	6	8	5,617	30.14	778.21	13.85	7.00	4,655.40	+22.86
สิริกิติ์*	10,508	9,510	6,660	7,947	7,382	6,837	72	3,938	41	1,088	11	16	5,716	64.93	1,685.08	29.48	3.97	4,957.03	+60.46
แม่จันทรมบูรณะ	323	265	253	263	266	135	51	101	38	89	34	35	314	0.98	41.57	13.24	0.13	191.17	+0.84
แม่กวางอุดมธารา	295	263	249	130	147	91	35	61	23	47	18	19	190	0.63	58.26	30.66	0.05	132.31	+0.55
ก๊วยม	106	106	103	99	92	44	41	63	60	60	56	58	560	1.16	262.05	46.79	1.16	291.73	+0.00
ก๊วยลวง	209	170	164	178	182	128	75	58	34	51	30	31	246	0.54	53.33	21.68	0.07	165.02	+0.47
แกว๋นยอบำรุงคน	1,080	939	896	826	650	372	40	165	18	122	13	14	1,482	5.32	160.66	10.84	0.86	602.66	+4.35
แม่เมาะ	110	110	94	96	46	36	32	31	28	15	14	16	255	0.07	13.94	5.47	0.15	18.23	-0.08
<b>รวมภาคเหนือ</b>	<b>26,093</b>	<b>24,825</b>	<b>18,080</b>	<b>20,093</b>	<b>17,788</b>	<b>15,567</b>	<b>63</b>	<b>8,971</b>	<b>36</b>	<b>2,226</b>	<b>9</b>	<b>12</b>	<b>14,382</b>	<b>103.76</b>	<b>3,053.09</b>	<b>21.23</b>	<b>13.38</b>	<b>11,013.56</b>	<b>+89.46</b>
<b>ตะวันออกเฉียงเหนือ</b>																			
ห้วยหลวง	136	136	129	110	59	58	43	32	24	25	19	20	165	0.48	20.33	12.32	0.17	43.67	+0.32
น้ำฮวน	780	520	475	463	399	527	101	213	41	168	32	35	460	1.19	64.00	13.91	0.19	255.27	+1.00
น้ำพุง*	200	165	157	129	118	110	67	39	23	31	19	20	136	0.30	31.00	22.79	0.00	77.35	+0.25
จุฬารักษ์*	181	164	127	156	122	97	59	41	25	4	2	3	162	0.13	40.63	25.08	0.02	99.03	+0.09
ลูนรัตน์*	4,640	2,431	1,850	2,115	772	688	28	531	22	-50	-2	-3	2,536	0.00	206.98	8.16	0.50	150.88	-2.88
ลำปาว	2,450	1,980	1,880	1,706	1,143	1,120	57	408	21	308	16	16	2,303	4.63	249.48	10.83	1.48	938.18	+3.15
ลำตะคอง	445	314	292	190	248	215	69	139	44	117	37	40	266	1.62	34.55	12.99	0.86	92.27	+0.65
ลำพระเพลิง	242	155	154	137	75	76	49	19	12	18	11	12	170	0.08	12.21	7.18	0.11	56.59	+0.00
มูลบน	350	141	134	109	69	74	52	29	21	22	16	17	96	0.00	12.35	12.86	0.30	35.30	-0.31
ลำพระ	325	275	268	199	163	129	47	55	20	48	18	18	203	0.30	24.69	12.16	1.20	95.73	-0.95
ลำน้ำรอง	197	121	118	77	39	42	35	15	12	11	9	10	51	0.03	6.81	13.35	0.36	20.49	-0.34
สิรินธร*	1,966	1,966	1,135	1,555	1,206	1,115	57	1,150	58	318	16	28	1,674	2.67	477.04	28.50	0.00	130.52	+2.07
<b>รวมภาคตอน.</b>	<b>11,911</b>	<b>8,368</b>	<b>6,718</b>	<b>6,946</b>	<b>4,414</b>	<b>4,251</b>	<b>51</b>	<b>2,671</b>	<b>32</b>	<b>1,070.37</b>	<b>13</b>	<b>16</b>	<b>8,222</b>	<b>11.44</b>	<b>1,180.05</b>	<b>14.35</b>	<b>5.19</b>	<b>1,995.28</b>	<b>+3.05</b>
<b>กลาง</b>																			
ป่าสักชลสิทธิ์	960	960	957	770	555	155	16	31	3	28	3	3	2,438	0.83	8.02	0.33	0.27	400.21	-1.81
ทับเสลา	190	160	143	138	42	40	25	37	23	20	12	14	140	0.00	2.53	1.81	0.08	7.66	-0.08
กระเสียว	390	299	259	289	72	152	51	66	22	26	9	10	339	0.00	24.42	7.20	0.02	22.79	-0.10
<b>รวมภาคกลาง</b>	<b>1,540</b>	<b>1,419</b>	<b>1,359</b>	<b>1,197</b>	<b>668</b>	<b>347</b>	<b>24</b>	<b>134</b>	<b>9</b>	<b>74</b>	<b>5</b>	<b>5</b>	<b>2,917</b>	<b>0.83</b>	<b>34.97</b>	<b>1.20</b>	<b>0.37</b>	<b>430.66</b>	<b>-1.99</b>
<b>ตะวันตก</b>																			
ศรีนครินทร์*	18,770	17,745	7,480	15,562	16,199	15,752	89	14,029	79	3,764	21	50	4,661	33.37	1,804.55	38.72	12.00	3,344.88	+21.68
วิจิตรวงษ์*	11,000	8,860	5,848	6,767	7,257	8,014	90	6,100	69	3,088	35	53	5,494	43.03	2,642.73	48.10	8.02	3,442.46	+34.31
<b>รวมภาคตะวันตก</b>	<b>29,770</b>	<b>26,605</b>	<b>13,328</b>	<b>22,329</b>	<b>23,456</b>	<b>23,765</b>	<b>89</b>	<b>20,128</b>	<b>76</b>	<b>6,851</b>	<b>26</b>	<b>51</b>	<b>10,155</b>	<b>76.40</b>	<b>4,447.28</b>	<b>43.79</b>	<b>20.02</b>	<b>6,787.34</b>	<b>+55.99</b>
<b>ตะวันออก</b>																			
ขุนด่านปราการชล	225	224	219	196	177	194	87	66	29	62	27	28	316	3.47	69.60	22.03	0.10	183.78	+3.35
คลองสีชัง	450	420	390	272	310	228	54	50	12	20	5	5	299	1.44	29.74	9.95	0.25	261.15	+1.07
บางพระ	127	117	105	101	84	60	52	41	35	29	24	27	50	0.16	28.14	56.29	0.21	58.58	+0.00
หนองปลาไหล	206	164	150	143	150	109	66	90	55	77	47	51	218	0.14	70.82	32.49	0.00	34.69	-0.17
ประหาร	322	295	275	259	233	179	61	127	43	107	36	39	286	2.83	94.33	32.98	0.59	156.09	+2.08
นฤปดินทรจินดา	338	295	276	216	263	199	68	83	28	64	22	23	391	1.94	48.83	12.49	0.00	213.22	+1.89
<b>รวมภาคตะวันออก</b>	<b>1,668</b>	<b>1,515</b>	<b>1,415</b>	<b>1,187</b>	<b>1,217</b>	<b>969</b>	<b>64</b>	<b>457</b>	<b>30</b>	<b>357</b>	<b>24</b>	<b>25</b>	<b>1,560</b>	<b>9.98</b>	<b>341.46</b>	<b>21.89</b>	<b>1.15</b>	<b>907.51</b>	<b>+8.23</b>
<b>ใต้</b>																			
แก่งกระจาน	900	710	645	448	614	779	110	497	70	432	61	67	896	5.76	489.05	54.58	4.32	571.65	+0.42
ปราณบุรี	490	391	373	284	353	335	86	251	64	233	60	63	454	1.65	173.79	38.28	1.58	244.48	+0.00
รัชชประภา*	6,144	5,639	4,287	4,419	4,708	4,913	87	3,582	64	2,230	40	52	2,680	4.93	1,184.91	44.21	3.20	2,201.34	+1.37
บางยาง*	1,590	1,454	1,178	1,192	1,073	764	53	785	54	509	35	43	1,581	1.95	563.01	35.61	2.99	814.66	-1.14
<b>รวมภาคใต้</b>	<b>9,124</b>	<b>8,194</b>	<b>6,484</b>	<b>6,343</b>	<b>6,749</b>	<b>6,791</b>	<b>83</b>	<b>5,115</b>	<b>62</b>	<b>3,404</b>	<b>42</b>	<b>53</b>	<b>5,610</b>	<b>14.29</b>	<b>2,410.76</b>	<b>42.97</b>	<b>12.09</b>	<b>3,832.12</b>	<b>+0.65</b>
<b>รวมทั้งประเทศ</b>	<b>80,106</b>	<b>70,926</b>	<b>47,384</b>	<b>58,094</b>	<b>54,290</b>	<b>51,689</b>	<b>73</b>	<b>37,476</b>	<b>53</b>	<b>13,983</b>	<b>20</b>	<b>30</b>	<b>42,846</b>	<b>216.70</b>	<b>11,467.62</b>	<b>26.76</b>	<b>52.19</b>	<b>24,966.46</b>	<b>+155.38</b>

ต่ำกว่า 30 %

รวม 18 แห่ง

ตั้งแต่ 31 - 50 %

รวม 8 แห่ง

มากกว่า 50 %

รวม 9 แห่ง

## 2.4 สภาพน้ำในอ่างเก็บน้ำ 4 เขื่อนหลักกลุ่มเจ้าพระยา (ข้อมูล วันที่ 22 ส.ค. 62)

สภาพน้ำในอ่างเก็บน้ำ ภูมิพล สิริกิติ์ แควน้อยฯ และป่าสักฯ วันที่ 22 สิงหาคม 2562

อ่างเก็บน้ำ	ปริมาณน้ำในอ่างฯ		ปริมาณน้ำใช้การได้		ปริมาณน้ำไหลลงอ่างฯ		ปริมาณน้ำระบาย		รับน้ำได้อีก
	ปี 2562	% ความจุ	ปริมาณน้ำ	% ใช้การ	วันนี้	เมื่อวาน	วันนี้	เมื่อวาน	
ภูมิพล	4,569	34	769	8	23.42	30.14	7.00	7.00	8,893
สิริกิติ์	3,998	42	1,148	17	64.00	64.93	3.93	3.97	5,512
ภูมิพล+สิริกิติ์	8,567	37	1,917	12	87.42	95.07	10.93	10.97	14,405
แควน้อยฯ	169	18	126	14	4.91	5.25	0.86	0.86	770
ป่าสักชลสิทธิ์	31	3	28	3	0.48	0.83	0.27	0.27	929
<b>รวมทั้งหมด</b>	<b>8,768</b>	<b>35</b>	<b>2,072</b>	<b>11</b>	<b>92.81</b>	<b>101.15</b>	<b>12.06</b>	<b>12.10</b>	<b>16,103</b>

(หน่วย : ล้าน ลบ.ม.)

## 2.5 การจัดสรรน้ำฤดูฝน

อ่างเก็บน้ำ	แผน (ล้าน ลบ.ม.)	ผลการจัดสรร (ล้าน ลบ.ม.)	คงเหลือ (ล้าน ลบ.ม.)
ทั่วประเทศ (21 ส.ค. 62)	31,008	12,331 (40%)	18,677 (60%)
เจ้าพระยา (4 เขื่อน) (22 ส.ค. 62)	11,277	4,793 (43%)	6,484 (57%)

### สรุปการบริหารจัดการน้ำทั้งประเทศ

- ต้นฤดูฝน ปี 2562 (วันที่ 1 พ.ค.62) มีปริมาณน้ำใช้การทั้งประเทศ รวมทั้งสิ้น 18,626 ล้าน ลบ.ม. ปัจจุบัน (21 ส.ค.62) มีปริมาณน้ำใช้การรวม 15,503 ล้าน ลบ.ม. ปริมาณน้ำระบาย จำนวน 67.92 ล้าน ลบ.ม. คงเหลือปริมาณน้ำใช้การรวม 6,295 ล้าน ลบ.ม. (18,626 - 12,331)
- วางแผนจัดสรรน้ำฤดูฝน ปี 61/62 (1 พ.ค.62 - 31 ต.ค.62) ทั้งสิ้น จำนวน 31,008 ล้าน ลบ.ม.
- ผลการจัดสรรน้ำฤดูฝน (1 พ.ค.62 - 21 ส.ค.62) จัดสรรน้ำแล้ว 12,331 ล้าน ลบ.ม. คงเหลือจากแผนการจัดสรรน้ำฤดู 18,677 ล้าน ลบ.ม. (31,008 - 12,331)

### สรุปการบริหารจัดการน้ำในเขตพื้นที่ลุ่มเจ้าพระยา

- ต้นฤดูฝน ปี 2562 (วันที่ 1 พ.ค.62) มีปริมาณน้ำใช้การจาก 4 เขื่อนหลัก รวมทั้งสิ้น 5,123 ล้าน ลบ.ม. (เขื่อนภูมิพล เขื่อนสิริกิติ์ เขื่อนป่าสักชลสิทธิ์ และเขื่อนแควน้อยบำรุงแดน) ปัจจุบัน (22 ส.ค.62) มีปริมาณน้ำใช้การรวม 2,072 ล้าน ลบ.ม. ปริมาณน้ำระบาย จำนวน 12.06 ล้าน ลบ.ม. คงเหลือปริมาณน้ำใช้การรวม 330 ล้าน ลบ.ม. (5,123 - 4,793)
- แผนจัดสรรน้ำลุ่มน้ำเจ้าพระยาฤดูฝน ปี 2562 (1 พ.ค.62 - 31 ต.ค.62) ทั้งสิ้น จำนวน 11,277 ล้าน ลบ.ม.
- ผลการจัดสรรน้ำฤดูฝน (1 พ.ค.62 - 22 ส.ค.62) จัดสรรน้ำแล้ว 4,793 ล้าน ลบ.ม. คงเหลือจากแผนการจัดสรรน้ำฤดูฝน 6,484 ล้าน ลบ.ม. (11,277 - 4,793)

### 3. วิเคราะห์สถานการณ์

#### 3.1 คาดการณ์ปริมาณฝนจากสถาบันสารสนเทศทรัพยากรน้ำ (3วันล่วงหน้า)

- วันที่ 22 ส.ค. 62 (วันที่ 22 ส.ค. 62 เวลา 07.00 น.– 23 ส.ค. 62 เวลา 07.00 น.) มีฝนตกปานกลาง (10.1 มม.-35.0 มม.) บริเวณพื้นที่ ภาคเหนือ จ.หนองคาย จ.บึงกาฬ จ.นครพนม จ. นครนายก จ.จันทบุรี จ.ชุมพร จ.ระนองและ จ.กระบี่ มีฝนตกหนัก (35.1 มม.-90.0 มม.) บริเวณพื้นที่ จ.แม่ฮ่องสอน จ.เชียงใหม่ จ.เชียงราย จ.เพชรบูรณ์ จ.ตาก จ.พิษณุโลก จ.บึงกาฬ จ.นครพนม จ.ชุมพรและ จ.พังงา มีฝนตกหนักมาก (มากกว่า 90.0 มม.) บริเวณพื้นที่ จ.เชียงราย จ.น่าน และ จ.พังงา

- วันที่ 23 ส.ค. 62 (วันที่ 23 ส.ค. 62 เวลา 07.00 น.– 24 ส.ค. 62 เวลา 07.00 น.) มีฝนตกปานกลาง (10.1 มม.-35.0 มม.) บริเวณพื้นที่ภาคเหนือ จ.บึงกาฬ จ.นครพนม จ.กาฬสินธุ์ จ.อุบลราชธานี ภาคกลาง จ.ปราจีนบุรี จ.สระแก้ว จ.ระยอง จ.จันทบุรี จ.ตราด จ.กาญจนบุรี จ.นครศรีธรรมราช จ.พัทลุง จ.ปัตตานี จ.ยะลา และจ.นราธิวาสมีฝนตกหนัก (35.1 มม.-90.0 มม.) บริเวณพื้นที่ จ.เชียงใหม่ จ.น่าน จ.ตาก และ จ.แม่ฮ่องสอน

- วันที่ 24 ส.ค. 62 (วันที่ 24 ส.ค. 62 เวลา 07.00 น.– 25 ส.ค. 62 เวลา 07.00 น.) มีฝนตกปานกลาง (10.1 มม.-35.0 มม.) บริเวณพื้นที่ภาคเหนือ ภาคตะวันออกเฉียงเหนือ ภาคกลาง จ.นครนายก จ.ปทุมธานี จ.นนทบุรี กรุงเทพมหานคร จ.ปราจีนบุรี จ.สระแก้ว จ.ฉะเชิงเทรา จ.ระยอง จ.จันทบุรี จ.กาญจนบุรี จ.กระบี่ จ.นครศรีธรรมราชจ.พัทลุงจ.ภูเก็ตจ.ตรังจ.สตูลจ.สงขลาจ.ปัตตานี จ.ยะลา และจ.นราธิวาส มีฝนตกหนัก (35.1 มม.-90.0 มม.) บริเวณพื้นที่ จ.เชียงราย จ.น่าน จ.หนองคายจ.บึงกาฬจ.อำนาจเจริญจ.สกลนคร จ.อุบลราชธานี จ.นครพนมและจ.ตราด มีฝนตกหนักมาก (มากกว่า 90.0 มม.) บริเวณพื้นที่ จ.หนองคาย และ จ.นครพนม

#### 3.2 คาดการณ์ปริมาณน้ำ (วันที่ 23 ส.ค.62)

คาดการณ์ปริมาณน้ำไหลผ่านลุ่มน้ำปิงที่สถานี P.17 อ.บรรพตพิสัย จ.นครสวรรค์ จะมีปริมาณน้ำไหลผ่าน 70 ลบ.ม./วินาที มีแนวโน้มลดลง ส่วนลุ่มน้ำน่านที่สถานี N.67 อ.ชุมแสง จ.นครสวรรค์ จะมีปริมาณน้ำไหลผ่าน 289 ลบ.ม./วินาที มีแนวโน้มเพิ่มขึ้น โดยจะทำให้ในลุ่มน้ำเจ้าพระยาที่สถานี C.2 อ.เมืองนครสวรรค์ จ.นครสวรรค์ จะมีปริมาณน้ำผ่าน 408 ลบ.ม./วินาที มีแนวโน้มเพิ่มขึ้น

### 4. รายงานสถานการณ์ค่าความเค็ม (ข้อมูล วันที่ 21 ส.ค.62)

แม่น้ำ	สถานีเฝ้าระวัง	เกณฑ์เฝ้าระวัง (กรัม/ลิตร)	ค่าความเค็ม (กรัม/ลิตร)
เจ้าพระยา	ประปาสำแล	0.25	0.17
ปราจีน-บางปะกง	ปราจีนบุรี	2.00	0.05
ท่าจีน	ปากคลองจินดา	0.75	0.18
แม่กลอง	ปากคลองดำเนินสะดวก	2.00	0.13

## 5. สรุปผลการวิเคราะห์สถานการณ์

1. สภาพน้ำในอ่างเก็บน้ำขนาดใหญ่ที่มีปริมาณน้ำน้อยกว่าหรือเท่ากับ 30% ของความจุอ่าง มีจำนวน 18 แห่ง อ่างเก็บน้ำขนาดใหญ่ที่มีปริมาณน้ำระหว่าง 30 - 50% ของความจุอ่าง มีจำนวน 8 แห่ง และ อ่างเก็บน้ำขนาดใหญ่ที่มีปริมาณน้ำมากกว่า 50% ของความจุอ่าง มีจำนวน 9 แห่ง

2. สถานการณ์น้ำท่าในลำน้ำสายหลักต่างๆ ทั่วประเทศ อยู่ในเกณฑ์น้ำน้อย

## 6. ข้อปฏิบัติ

1. บริหารจัดการน้ำให้เป็นไปตามแผนที่กำหนดโดยเคร่งครัด

2. ติดตามสถานการณ์น้ำ ระดับน้ำ ปริมาณน้ำ และคุณภาพน้ำ อย่างใกล้ชิด โดยหากเกิดเหตุการณ์ ให้สรุป รายงานมายังศูนย์ปฏิบัติการน้ำอัจฉริยะ (SWOC) โดยช่องทาง e-mail : [wmsc.1460@gmail.com](mailto:wmsc.1460@gmail.com) และ Line : SWOC CENTER โดยด่วน