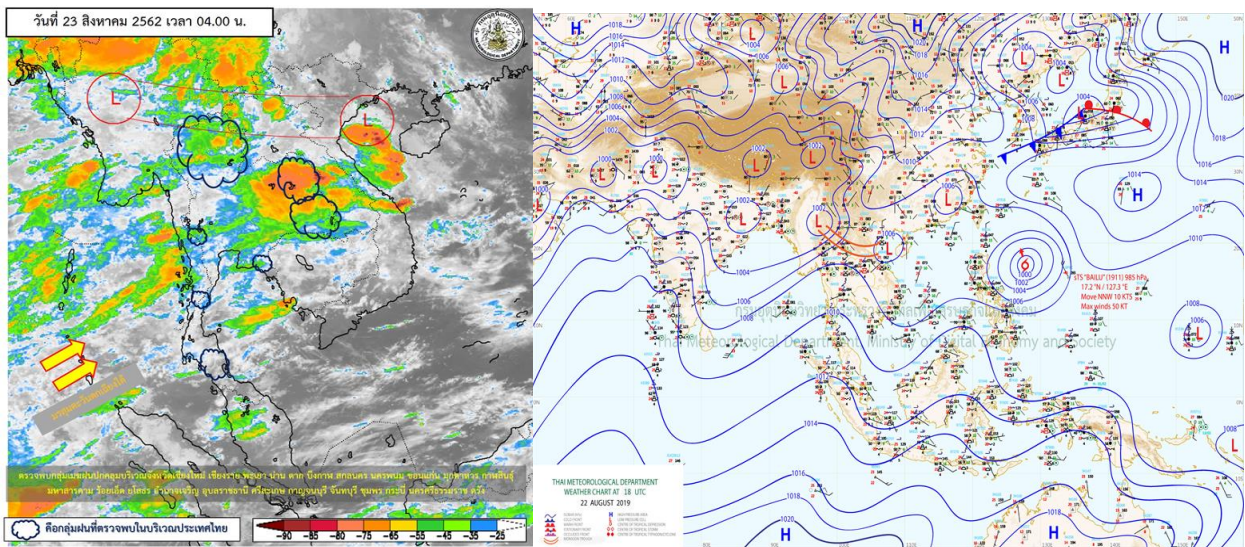


รายงานสรุปศูนย์ปฏิบัติการน้ำอัจฉริยะ
เรื่อง สถานการณ์น้ำและการเฝ้าระวัง
ประจำวันศุกร์ที่ 23 สิงหาคม พ.ศ. 2562

1. สภาพอากาศและปริมาณฝน

1.1 สภาพอากาศ (กรมอุตุนิยมวิทยา)



ร่องมรสุมพาดผ่านประเทศเมียนมา ลาว และภาคเหนือตอนบนของประเทศไทย เข้าสู่หย่อมความกดอากาศต่ำบริเวณประเทศเวียดนามตอนบนและอ่าวตังเกี๋ย ทำให้ประเทศไทย มีฝนตกต่อเนื่องและมีฝนตกหนักบางแห่งบริเวณภาคเหนือ ภาคตะวันออกเฉียงเหนือ ภาคตะวันออก และภาคใต้ฝั่งตะวันตก สำหรับบริเวณมหาสมุทรแปซิฟิกมีพายุโซนร้อนไป๋ลู “BAILU” ปกคลุม โดยมีแนวโน้มเคลื่อนผ่านเกาะใต้หวัน และเข้าสู่ประเทศจีนฝั่งตะวันออก ในช่วงวันที่ 23–25 สิงหาคม 2562 โดยพายุนี้ไม่มีผลกระทบต่อประเทศไทย

1.2 สภาพฝน

ปริมาณฝนสูงสุด 5 อันดับ จากกรมอุตุนิยมวิทยา เวลา 07.00 น. วันที่ 22 ส.ค.62 ถึง เวลา 07.00 น. วันที่ 23 ส.ค.62 ตามลำดับ ดังนี้

1. ต.ไม้ยา อ.พญาเม็งราย เชียงราย	วัดปริมาณฝนได้	97.5	มม.
2. ต.ศรีโพธิ์เงิน อ.ป่าแดด เชียงราย	วัดปริมาณฝนได้	95.0	มม.
3. ต.นาตาล อ.เต่างอย สกลนคร	วัดปริมาณฝนได้	93.5	มม.
4. ต.ทุ่งคลอง อ.คำม่วง จ.กาฬสินธุ์	วัดปริมาณฝนได้	93.5	มม.
5. ต.ดอนตาล อ.ดอนตาล จ.มุกดาหาร	วัดปริมาณฝนได้	86.0	มม.

2. สถานการณ์น้ำท่าและสภาพน้ำในอ่างเก็บน้ำ

2.1 สถานการณ์น้ำท่าในลุ่มน้ำต่างๆ (23 ส.ค.62 เวลา 06.00 น.)

แม่น้ำ	สถานี	ที่ตั้งสถานี			ตลิ่ง ม.	ความจุ ม. ³ / วิ.	ระดับน้ำ ม.	ปริมาณน้ำ		ต่ำ(-) สูง(+) กว่าตลิ่ง	อยู่ใน เกณฑ์	แนวโน้ม
								วันนี้ ม. ³ / วิ.	เมื่อวาน ม. ³ / วิ.			
1. ปิง	P.1	สะพานนารัฐ	อำเภอเมือง	จังหวัดเชียงใหม่	3.70	445	1.72	82.40	31.20	-1.98	ปกติ	เพิ่มขึ้น
ปิง	P.7A	สะพานบ้านห้วยยาง	อำเภอเมือง	จังหวัดกำแพงเพชร	5.34	3,000	0.52	137.50	108.00	-4.82	น้อย	เพิ่มขึ้น
ปิง	P.17	บ้านท่าจี้	อำเภอบรรพตพิสัย	จังหวัดนครสวรรค์	39.80	2,990	34.46	72.00	70.00	-5.34	น้อย	เพิ่มขึ้น
2. วัง	W.1C	สะพานเสตุวารี	อำเภอเมือง	จังหวัดลำปาง	5.20	651	-0.38	0.64	0.72	-5.58	น้อย	ทรงตัว
วัง	W.4A	บ้านวังมัน	อำเภอสามเงา	จังหวัดตาก	8.00	700	1.45	***	***	-6.55	N/A	N/A
3. ยม	Y.1C	สะพานบ้านน้ำโค้ง	อำเภอเมือง	จังหวัดแพร่	8.20	993	4.96	490.10	396.20	-3.24	ปกติ	เพิ่มขึ้น
ยม	Y.4	สะพานตลาดธานี	อำเภอเมือง	จังหวัดสุโขทัย	7.40	509	5.23	269.70	293.20	-2.17	ปกติ	ลดลง
4. น่าน	N.1	หน้าสำนักงานป่าไม้	อำเภอเมือง	จังหวัดน่าน	7.00	1,217	0.00	0.00	619.00	-7.00	น้อย	ลดลง
น่าน	N.5A	สะพานเอกาทศรถ	อำเภอเมือง	จังหวัดพิษณุโลก	10.37	1,365	1.11	98.00	72.01	-9.26	น้อย	เพิ่มขึ้น
น่าน	N.67	สะพานบ้านเคยไชย	อำเภอชุมแสง	จังหวัดนครสวรรค์	28.30	1,579	20.85	303.00	285.00	-7.45	ปกติ	เพิ่มขึ้น
5. เจ้าพระยา	C.2	ค่ายจิรประวัติ	อำเภอเมือง	จังหวัดนครสวรรค์	26.20	3,590	18.47	424.00	409.00	-7.73	น้อย	เพิ่มขึ้น
เจ้าพระยา	C.13	ท้ายเขื่อนเจ้าพระยา	อำเภอสรรพยา	จังหวัดชัยนาท	16.34	2,840	5.51	70.00	70.00	-10.83	น้อย	ทรงตัว
6. ป่าสัก	S.28	ท้ายเขื่อนป่าสักชลสิทธิ์	อำเภอพัฒนานิคม	จังหวัดลพบุรี	31.46	1,175	16.60	***	***	-14.86	N/A	N/A
ป่าสัก	S.26	ท้ายเขื่อนพระรามหก	อำเภอท่าเรือ	จังหวัดพระนครศรีอยุธยา	8.00	800	0.82	***	***	-7.18	N/A	N/A
ป่าสัก	S.5	รพ. ปญญาภิราษอุทิศ	อำเภอพระนครศรีอยุธยา	จังหวัดพระนครศรีอยุธยา	4.70	1,400	0.49	**	**	-4.21	N/A	N/A
7. มูล	M.6A	บ้านสะตึก	อำเภอสตึก	จังหวัดบุรีรัมย์	6.00	440	-0.31	***	***	-6.31	N/A	N/A
มูล	M.182	บ้านสีถ่าน	อำเภอกันทรารมย์	จังหวัดศรีสะเกษ	10.60	1,540	3.90	***	***	-6.70	N/A	N/A
มูล	M.7	สะพานเสรีประชาธิปไตย	อำเภอเมือง	จังหวัดอุบลราชธานี	7.00	2,300	2.27	70.50	76.50	-4.73	น้อย	ลดลง
8. ซี	E.20A	บ้านน้ำฟ้าหยาด	อำเภอมหาชนะชัย	จังหวัดยโสธร	10.00	1,105	2.90	25.22	14.87	-7.10	น้อย	เพิ่มขึ้น
9. เพชรบุรี	B.9	บ้านสาระเห็ด	อำเภอท่าช้าง	จังหวัดเพชรบุรี	6.60	355	2.95	30.00	0.00	-3.65	น้อย	เพิ่มขึ้น
เพชรบุรี	B.6A	สะพานท่าเกวียน	อำเภอแก่งกระจาน	จังหวัดเพชรบุรี	6.00	260	0.57	0.85	0.95	-5.43	น้อย	ลดลง
เพชรบุรี	B.15	สะพานเทศบาล	อำเภอเมือง	จังหวัดเพชรบุรี	5.40	150	2.10	33.00	35.00	-3.30	ปกติ	ลดลง

2.2 สภาพน้ำในอ่างเก็บน้ำขนาดกลาง (ข้อมูล วันที่ 22 ส.ค. 62)

ข้อมูลวันที่ 22 สิงหาคม 2562															
สรุปอ่างขนาดกลางที่มีปริมาตรในช่วง <=30 % และ >100 %															
<=30 %				31 - 50 %				>50-100%				>100 %			
ภาค	จำนวน	สขป.	จำนวน	ภาค	จำนวน	สขป.	จำนวน	ภาค	จำนวน	สขป.	จำนวน	ภาค	จำนวน	สขป.	จำนวน
เหนือ	30	1	7	เหนือ	30	1	7	เหนือ	15	1	1	เหนือ	0	1	0
		2	14			2	16			2	9			2	0
		3	3			3	2			3	0			3	0
		4	6			4	5			4	5			4	0
ตะวันออกเฉียงเหนือ	123	5	20	ตะวันออกเฉียงเหนือ	53	5	16	ตะวันออกเฉียงเหนือ	37	5	17	ตะวันออกเฉียงเหนือ	5	5	0
		6	41			6	10			6	0			6	1
		7	12			7	16			7	15			7	4
		8	50			8	11			8	5			8	0
ตะวันออกเฉียง	14	9	14	ตะวันออกเฉียง	13	9	13	ตะวันออกเฉียง	22	9	22	ตะวันออกเฉียง	2	9	2
กลาง	13	10	12	กลาง	6	10	5	กลาง	3	10	2	กลาง	0	10	0
		11	0			11	0			11	0			11	0
		12	1			12	1			12	1			12	0
ตะวันตก	2	13	2	ตะวันตก	1	13	1	ตะวันตก	4	13	4	ตะวันตก	0	13	0
ใต้	5	14	1	ใต้	13	14	4	ใต้	21	14	12	ใต้	0	14	0
		15	2			15	5			15	6			15	0
		16	2			16	4			16	2			16	0
		17	0			17	0			17	1			17	0
รวม	187	รวม	187	รวม	116	รวม	116	รวม	102	รวม	102	รวม	7	รวม	7

รวมทั้งหมด 412 แห่ง

2.3 สภาพน้ำในอ่างเก็บน้ำขนาดใหญ่ (ข้อมูล วันที่ 22 ส.ค. 62)

ชื่อ อ่างเก็บน้ำเขื่อน	ความจุ ที่ รณส. (ล้าน ม.)	ความจุ ที่ รณล. (ล้าน ม.)	ความจุน้ำ ใช้การ (ล้าน ม.)	ปี 2561		ปี 2562		ปี 2561		ปี 2562		ปริมาณน้ำไหลลงอ่างเก็บน้ำ				ปริมาณน้ำระบาย		แนวโน้มปริมาณอ่างฯ (+/-) เทียบกับปริมาณ (ล้าน ม.)	
				1 ม.ค.2561 (ล้าน ม.)	1 ม.ค.2562 (ล้าน ม.)	ปริมาณ (ล้าน ม.)	%	ปริมาณ (ล้าน ม.)	%	ปริมาณการใช้การ (ล้าน ม.)	%	%	รวม ทั้งปี (ล้าน ม.)	วันนี้ (ล้าน ม.)	สะสมตั้งแต่ 1 ม.ค.2562		วันนี้ (ล้าน ม.)		สะสม ตั้งแต่ 1 ม.ค.2562 (ล้าน ม.)
															ปริมาณ	% เติมน เต็มถัง			
				รณส. (ล้าน ม.)	รณล. (ล้าน ม.)	ใช้การ (ล้าน ม.)	1 ม.ค.2561 (ล้าน ม.)	1 ม.ค.2562 (ล้าน ม.)	ปริมาณ (ล้าน ม.)	%	ปริมาณ (ล้าน ม.)	%	ปริมาณการใช้การ (ล้าน ม.)	%	%	รวม ทั้งปี (ล้าน ม.)	วันนี้ (ล้าน ม.)		ปริมาณ (ล้าน ม.)
เขื่อน																			
ภูมิพล*	13,462	13,462	9,662	10,556	9,023	7,978	59	4,569	34	769	6	8	5,617	23.42	801.63	14.27	7.00	4,662.40	+16.17
สิริกิติ์*	10,508	9,510	6,660	7,947	7,382	6,903	73	3,998	42	1,148	12	17	5,716	64.00	1,749.08	30.60	3.93	4,960.96	+59.58
แม่จันทรมหาชัย	323	265	253	263	266	137	52	102	39	90	34	36	314	1.70	43.27	13.78	0.16	191.34	+1.53
แม่จางอุดมธารา	295	263	249	130	147	93	35	62	24	48	18	19	190	0.74	58.99	31.05	0.04	132.36	+0.66
ก๊วยม	106	106	103	99	92	41	39	63	60	60	56	58	560	1.27	263.31	47.02	1.16	292.89	+0.11
ก๊วยหงา	209	170	164	178	182	129	76	60	35	54	32	33	246	2.63	55.96	22.75	0.14	165.15	+2.50
แกว๋นอ๋นบำรุงคน	1,080	939	896	826	650	376	40	169	18	126	13	14	1,482	4.91	165.58	11.17	0.86	603.52	+4.05
แม่เมาะ	110	110	94	96	46	35	32	31	28	15	14	16	255	0.07	14.01	5.49	0.15	18.38	-0.08
รวมภาคเหนือ	26,093	24,825	18,080	20,093	17,788	15,692	63	9,056	36	2,311	9	13	14,382	98.74	3,151.83	21.92	13.43	11,026.99	+84.53
เขื่อนตอนบน																			
หัวหลวง	136	136	129	110	59	58	43	32	24	26	19	20	165	0.33	20.65	12.52	0.17	43.84	+0.16
น้ำจืด	780	520	475	463	399	534	103	214	41	169	33	36	460	1.21	65.20	14.17	0.21	255.48	+1.00
น้ำจืด*	200	165	157	129	118	110	67	39	24	31	19	20	136	0.39	31.39	23.08	0.00	77.35	+0.35
อุบลรัตน์*	181	164	127	166	122	97	59	41	25	4	2	3	162	0.07	40.70	25.12	0.00	99.03	+0.07
อุบลรัตน์*	4,640	2,431	1,850	2,115	772	685	28	533	22	-48	-2	-3	2,536	2.86	209.84	8.27	0.50	151.38	+1.44
ลำปาว	2,450	1,980	1,880	1,706	1,143	1,131	57	414	21	314	16	17	2,303	7.74	257.22	11.17	1.44	939.62	+6.30
ลำตะคอง	445	314	292	190	248	216	69	140	45	117	37	40	266	1.44	35.98	13.53	0.73	93.00	+0.63
ลำพระเพลิง	242	155	154	137	75	75	49	19	12	17	11	11	170	0.00	12.21	7.18	0.40	57.00	-0.52
มูลบน	350	141	134	109	69	74	52	29	21	22	16	17	96	0.00	12.35	12.86	0.00	35.30	-0.15
ลำพระ	325	275	268	199	163	129	47	55	20	48	17	18	203	0.49	25.17	12.40	1.20	96.93	-0.80
ลำน้ำระยอง	197	121	118	77	39	42	34	15	12	11	9	9	51	0.17	6.98	13.68	0.35	20.84	-0.22
สิรินธร*	1,966	1,966	1,135	1,555	1,206	1,117	57	1,156	59	324	17	29	1,674	6.84	483.88	28.91	0.00	130.52	+6.25
รวมภาคตอนบน	11,911	8,368	6,718	6,946	4,414	4,267	51	2,686	32	1,083.44	13	16	8,222	21.52	1,201.58	14.61	5.00	2,000.28	+14.51
กลาง																			
ป่าสักชลสิทธิ์	960	960	957	770	555	161	17	31	3	28	3	3	2,438	0.48	8.50	0.35	0.18	400.39	+0.17
พิบูลย์	190	160	143	138	42	40	25	36	23	19	12	14	140	0.00	2.53	1.81	0.08	7.74	-0.08
กระเสียว	390	299	259	289	72	152	51	66	22	26	9	10	339	0.00	24.42	7.20	0.02	22.81	-0.06
รวมภาคกลาง	1,540	1,419	1,359	1,197	668	352	25	134	9	74	5	5	2,917	0.48	35.45	1.22	0.28	430.93	+0.03
ตะวันออก																			
ศรีนครินทร์*	18,770	17,745	7,480	15,562	16,199	15,787	89	14,047	79	3,782	21	51	4,661	31.55	1,836.10	39.39	12.09	3,356.97	+18.08
วชิราลงกรณ*	11,000	8,860	5,848	6,767	7,257	8,025	91	6,144	69	3,132	35	54	5,494	52.35	2,695.08	49.05	7.81	3,450.27	+43.84
รวมภาคตะวันออก	29,770	26,605	13,328	22,329	23,456	23,811	89	20,190	76	6,913	26	52	10,155	83.90	4,531.18	44.62	19.90	6,807.24	+61.92
ตะวันออก																			
ขุนด่านปราการชล	225	224	219	196	177	194	87	70	31	65	29	30	316	3.58	73.18	23.16	0.10	183.89	+3.46
คลองสิริกิติ์	450	420	390	272	310	231	55	50	12	20	5	5	299	0.37	30.11	10.07	0.25	261.40	+0.00
บางพระ	127	117	105	101	84	61	52	41	35	29	24	27	50	0.17	28.32	56.64	0.20	58.78	+0.00
หนองปลาไหล	206	164	150	143	150	108	66	90	55	76	47	51	218	0.00	70.82	32.49	0.00	34.69	-0.33
ประแสร์	322	295	275	259	233	178	60	128	43	108	37	39	286	1.62	95.95	33.55	0.59	156.68	+0.87
นฤนทีนครจินดา	338	295	276	216	263	204	69	84	28	64	22	23	391	0.65	49.48	12.65	0.00	213.22	+0.60
รวมภาคตะวันออก	1,668	1,515	1,415	1,187	1,217	975	64	461	30	362	24	26	1,560	6.39	347.85	22.30	1.15	908.65	+4.60
ใต้																			
แก่งกระจาน	900	710	645	448	614	775	109	498	70	433	61	67	896	5.31	494.36	55.17	4.32	575.97	+0.82
ปราณบุรี	490	391	373	284	353	335	86	251	64	233	60	62	454	0.00	173.79	38.28	0.19	244.67	-0.26
รัชชประภา*	6,144	5,639	4,287	4,419	4,708	4,915	87	3,587	64	2,236	40	52	2,680	8.94	1,193.85	44.55	3.10	2,204.44	+5.48
บางาง*	1,590	1,454	1,178	1,192	1,073	760	52	784	54	608	35	43	1,581	2.84	565.85	35.79	3.11	817.77	-0.38
รวมภาคใต้	9,124	8,194	6,484	6,343	6,749	6,786	83	5,120	62	3,410	42	53	5,610	17.09	2,427.85	43.28	10.72	3,842.84	+5.66
รวมทั้งประเทศ	80,106	70,926	47,384	58,094	54,290	51,883	73	37,647	53	14,153	20	30	42,846	228.12	11,695.74	27.30	50.47	25,016.94	+171.24

ต่ำกว่า 30 %

รวม 17 แห่ง

ตั้งแต่ 31 - 50 %

รวม 9 แห่ง

มากกว่า 50 %

รวม 9 แห่ง

2.4 สภาพน้ำในอ่างเก็บน้ำ 4 เขื่อนหลักกลุ่มเจ้าพระยา (ข้อมูล วันที่ 23 ส.ค. 62)

สภาพน้ำในอ่างเก็บน้ำ ภูมิพล สิริกิติ์ แควน้อยฯ และป่าสักฯ วันที่ 23 สิงหาคม 2562

อ่างเก็บน้ำ	ปริมาณน้ำในอ่างฯ		ปริมาณน้ำใช้การได้		ปริมาณน้ำไหลลงอ่างฯ		ปริมาณน้ำระบาย		รับน้ำได้อีก
	ปี 2562	% ความจุ	ปริมาตรน้ำ	% ใช้การ	วันนี้	เมื่อวาน	วันนี้	เมื่อวาน	
ภูมิพล	4,577	34	777	8	15.42	23.42	7.00	7.00	8,885
สิริกิติ์	4,098	43	1,248	19	104.26	64.00	4.02	3.93	5,412
ภูมิพล+สิริกิติ์	8,675	38	2,025	12	119.68	87.42	11.02	10.93	14,297
แควน้อยฯ	174	19	131	15	5.41	4.91	0.86	0.86	765
ป่าสักชลสิทธิ์	31	3	28	3	0.23	0.48	0.09	0.18	929
รวมทั้งหมด	8,880	36	2,184	12	125.32	92.81	11.97	11.97	15,991

(หน่วย : ล้าน ลบ.ม.)

2.5 การจัดสรรน้ำฤดูฝน

อ่างเก็บน้ำ	แผน (ล้าน ลบ.ม.)	ผลการจัดสรร (ล้าน ลบ.ม.)	คงเหลือ (ล้าน ลบ.ม.)
ทั่วประเทศ (22 ส.ค. 62)	31,008	12,399 (40%)	18,609 (60%)
เจ้าพระยา (4 เขื่อน) (23 ส.ค. 62)	11,277	4,805 (43%)	6,472 (57%)

สรุปการบริหารจัดการน้ำทั้งประเทศ

1. ต้นฤดูฝน ปี 2562 (วันที่ 1 พ.ค.62) มีปริมาณน้ำใช้การทั้งประเทศ รวมทั้งสิ้น 18,626 ล้าน ลบ.ม. ปัจจุบัน (22 ส.ค.62) มีปริมาณน้ำใช้การรวม 15,683 ล้าน ลบ.ม. ปริมาณน้ำระบาย จำนวน 68.43 ล้าน ลบ.ม. คงเหลือปริมาณน้ำใช้การรวม 6,227 ล้าน ลบ.ม. (18,626 - 12,399)
2. วางแผนจัดสรรน้ำฤดูฝน ปี 61/62 (1 พ.ค.62 - 31 ต.ค.62) ทั้งสิ้น จำนวน 31,008 ล้าน ลบ.ม.
3. ผลการจัดสรรน้ำฤดูฝน (1 พ.ค.62 - 22 ส.ค.62) จัดสรรน้ำแล้ว 12,399 ล้าน ลบ.ม. คงเหลือจากแผนการจัดสรรน้ำฤดู 18,689 ล้าน ลบ.ม. (31,008 - 12,399)

สรุปการบริหารจัดการน้ำในเขตพื้นที่ลุ่มเจ้าพระยา

1. ต้นฤดูฝน ปี 2562 (วันที่ 1 พ.ค.62) มีปริมาณน้ำใช้การจาก 4 เขื่อนหลัก รวมทั้งสิ้น 5,123 ล้าน ลบ.ม. (เขื่อนภูมิพล เขื่อนสิริกิติ์ เขื่อนป่าสักชลสิทธิ์ และเขื่อนแควน้อยบำรุงแดน) ปัจจุบัน (23 ส.ค.62) มีปริมาณน้ำใช้การรวม 2,184 ล้าน ลบ.ม. ปริมาณน้ำระบาย จำนวน 11.97 ล้าน ลบ.ม. คงเหลือปริมาณน้ำใช้การรวม 318 ล้าน ลบ.ม. (5,123 - 4,805)
2. แผนจัดสรรน้ำลุ่มน้ำเจ้าพระยาฤดูฝน ปี 2562 (1 พ.ค.62 - 31 ต.ค.62) ทั้งสิ้น จำนวน 11,277 ล้าน ลบ.ม.
3. ผลการจัดสรรน้ำฤดูฝน (1 พ.ค.62 - 23 ส.ค.62) จัดสรรน้ำแล้ว 4,805 ล้าน ลบ.ม. คงเหลือจากแผนการจัดสรรน้ำฤดูฝน 6,472 ล้าน ลบ.ม. (11,277 - 4,805)

3. วิเคราะห์สถานการณ์

3.1 คาดการณ์ปริมาณฝนจากสถาบันสารสนเทศทรัพยากรน้ำ (3วันล่วงหน้า)

- วันที่ 23 ส.ค. 62 (วันที่ 23 ส.ค. 62 เวลา 07.00 น.– 24 ส.ค. 62 เวลา 07.00 น.) ฝนตกปานกลาง (10.1 มม.-35.0 มม.) บริเวณพื้นที่ ภาคเหนือ ภาคกลาง ภาคตะวันออก จ.หนองคาย จ.บึงกาฬ จ.นครพนม จ.สกลนคร จ.ชัยภูมิ จ.ขอนแก่น จ.กาฬสินธุ์ จ.อุบลราชธานี จ.ศรีสะเกษ จ.สุรินทร์ จ.บุรีรัมย์ จ.นครราชสีมา จ.ชุมพร จ.ระนอง จ.พังงา จ.ภูเก็ต จ.กระบี่ จ.สุราษฎร์ธานี จ.นครศรีธรรมราช จ.ตรัง จ.พัทลุง จ.สงขลา จ.ปัตตานี จ.ยะลา และจ.นราธิวาส มีฝนตกหนัก (35.1 มม.-90.0 มม.) บริเวณพื้นที่ จ.แม่ฮ่องสอน จ.เชียงราย จ.พะเยา จ.น่าน จ.ตาก จ.นครพนม จ.มุกดาหาร จ.กาฬสินธุ์ จ.ยโสธร จ.อำนาจเจริญ จ.อุบลราชธานี จ.ปราจีนบุรี จ.ฉะเชิงเทรา จ.จันทบุรี จ.พระนครศรีอยุธยา จ.ชุมพร จ.ระนอง จ.พังงา จ.สุราษฎร์ธานี จ.กระบี่ จ.นครศรีธรรมราช จ.ยะลา และจ.นราธิวาส มีฝนตกหนักมาก (มากกว่า 90.0 มม.) บริเวณพื้นที่ จ.พังงา

- วันที่ 24 ส.ค. 62 (วันที่ 24 ส.ค. 62 เวลา 07.00 น.– 25 ส.ค. 62 เวลา 07.00 น.) มีฝนตกปานกลาง (10.1 มม.-35.0 มม.) บริเวณพื้นที่ภาคเหนือ ภาคตะวันออกเฉียงเหนือ ภาคตะวันออก จ.กำแพงเพชร จ.พิจิตร จ.เพชรบูรณ์ จ.นครสวรรค์ จ.ลพบุรี จ.กาญจนบุรี จ.สระบุรี จ.พระนครศรีอยุธยา จ.นครปฐม จ.นนทบุรี กรุงเทพมหานคร จ.ปทุมธานี จ.สมุทรปราการ จ.เพชรบุรี จ.ชุมพร จ.ระนอง จ.พังงา จ.สุราษฎร์ธานี จ.นครศรีธรรมราช จ.กระบี่ จ.ภูเก็ต และจ.ตรัง มีฝนตกหนัก (35.1 มม.-90.0 มม.) บริเวณพื้นที่ จ.เชียงราย จ.พะเยา จ.ลำปาง จ.แพร่ จ.น่าน จ.อุตรดิตถ์ จ.พิษณุโลก จ.เพชรบูรณ์ จ.เลย จ.หนองบัวลำภู จ.ขอนแก่น จ.กาฬสินธุ์ จ.มหาสารคาม จ.ร้อยเอ็ด จ.ยโสธร จ.มุกดาหาร จ.อำนาจเจริญ จ.อุบลราชธานี จ.จันทบุรี และจ.ตราด มีฝนตกหนักมาก (มากกว่า 90.0 มม.) บริเวณพื้นที่ จ.ขอนแก่น จ.ร้อยเอ็ด จ.มุกดาหาร และ จ.อุบลราชธานี

- วันที่ 25 ส.ค. 62 (วันที่ 25 ส.ค. 62 เวลา 07.00 น.– 26 ส.ค. 62 เวลา 07.00 น.) มีฝนตกปานกลาง (10.1 มม.-35.0 มม.) บริเวณพื้นที่ จ.แม่ฮ่องสอน จ.เชียงใหม่ จ.ตาก จ.กำแพงเพชร จ.พิษณุโลก จ.เพชรบูรณ์ จ.พิจิตร จ.นครสวรรค์ จ.อุทัยธานี จ.ชัยนาท จ.สิงห์บุรี จ.ลพบุรี จ.อ่างทอง จ.สุพรรณบุรี จ.สระบุรี จ.หนองคาย จ.บึงกาฬ จ.สกลนคร จ.อุดรธานี จ.หนองบัวลำภู จ.ขอนแก่น จ.ชัยภูมิ จ.นครราชสีมา จ.บุรีรัมย์ จ.สุรินทร์ จ.ศรีสะเกษ จ.อุบลราชธานี จ.อำนาจเจริญ จ.ยโสธร จ.ร้อยเอ็ด จ.มหาสารคาม จ.กาฬสินธุ์ จ.นครนายก จ.ชลบุรี จ.ระยอง จ.จันทบุรี จ.ตราด จ.กาญจนบุรี จ.สมุทรสงคราม จ.สมุทรสาคร จ.ราชบุรี จ.เพชรบุรี จ.ประจวบคีรีขันธ์ จ.ระนอง จ.พังงา จ.ภูเก็ต จ.สุราษฎร์ธานี จ.กระบี่ จ.ตรัง จ.สตูล จ.ปัตตานี และจ.นราธิวาส มีฝนตกหนัก (35.1 มม.-90.0 มม.) บริเวณพื้นที่ จ.บึงกาฬ จ.นครพนม จ.สกลนคร จ.มุกดาหาร จ.กาฬสินธุ์ จ.ร้อยเอ็ด จ.นครราชสีมา จ.เพชรบูรณ์ จ.ลพบุรี จ.กาญจนบุรี จ.จันทบุรี และจ.ตราด มีฝนตกหนักมาก (มากกว่า 90.0 มม.) บริเวณพื้นที่ จ.นครพนม

3.2 คาดการณ์ปริมาณน้ำ (วันที่ 24 ส.ค.62)

คาดการณ์ปริมาณน้ำไหลผ่านลุ่มน้ำปิงที่สถานี P.17 อ.บรรพตพิสัย จ.นครสวรรค์ จะมีปริมาณน้ำไหลผ่าน 70 ลบ.ม./วินาที มีแนวโน้มเพิ่มขึ้น ส่วนลุ่มน้ำน่านที่สถานี N.67 อ.ชุมแสง จ.นครสวรรค์ จะมีปริมาณน้ำไหลผ่าน 317 ลบ.ม./วินาที มีแนวโน้มเพิ่มขึ้น โดยจะทำให้ในลุ่มน้ำเจ้าพระยาที่สถานี C.2 อ.เมืองนครสวรรค์ จ.นครสวรรค์ จะมีปริมาณน้ำผ่าน 403 ลบ.ม./วินาที มีแนวโน้มเพิ่มขึ้น

4. รายงานสถานการณ์ค่าความเค็ม (ข้อมูล วันที่ 23 ส.ค.62)

แม่น้ำ	สถานีเฝ้าระวัง	เกณฑ์เฝ้าระวัง (กรัม/ลิตร)	ค่าความเค็ม (กรัม/ลิตร)
เจ้าพระยา	ประปาสำแล	0.25	0.17
ปราจีน-บางปะกง	ปราจีนบุรี	2.00	0.10
ท่าจีน	ปากคลองจินดา	0.75	0.18
แม่กลอง	ปากคลองดำเนินสะดวก	2.00	0.13

5. สรุปผลการวิเคราะห์สถานการณ์

1. สภาพน้ำในอ่างเก็บน้ำขนาดใหญ่ที่มีปริมาณน้ำน้อยกว่าหรือเท่ากับ 30% ของความจุอ่าง มีจำนวน 18 แห่ง อ่างเก็บน้ำขนาดใหญ่ที่มีปริมาณน้ำระหว่าง 30 - 50% ของความจุอ่าง มีจำนวน 8 แห่ง และ อ่างเก็บน้ำขนาดใหญ่ที่มีปริมาณน้ำมากกว่า 50% ของความจุอ่าง มีจำนวน 9 แห่ง
2. สถานการณ์น้ำท่าในลำน้ำสายหลักต่างๆ ทั่วประเทศ อยู่ในเกณฑ์น้ำน้อย

6. ข้อปฏิบัติ

1. บริหารจัดการน้ำให้เป็นไปตามแผนที่กำหนดโดยเคร่งครัด
2. ติดตามสถานการณ์น้ำ ระดับน้ำ ปริมาณน้ำ และคุณภาพน้ำ อย่างใกล้ชิด โดยหากเกิดเหตุการณ์ ให้สรุปรายงานมายังศูนย์ปฏิบัติการน้ำอัจฉริยะ (SWOC) โดยช่องทาง e-mail : wmsc.1460@gmail.com และ Line : SWOC CENTER โดยด่วน