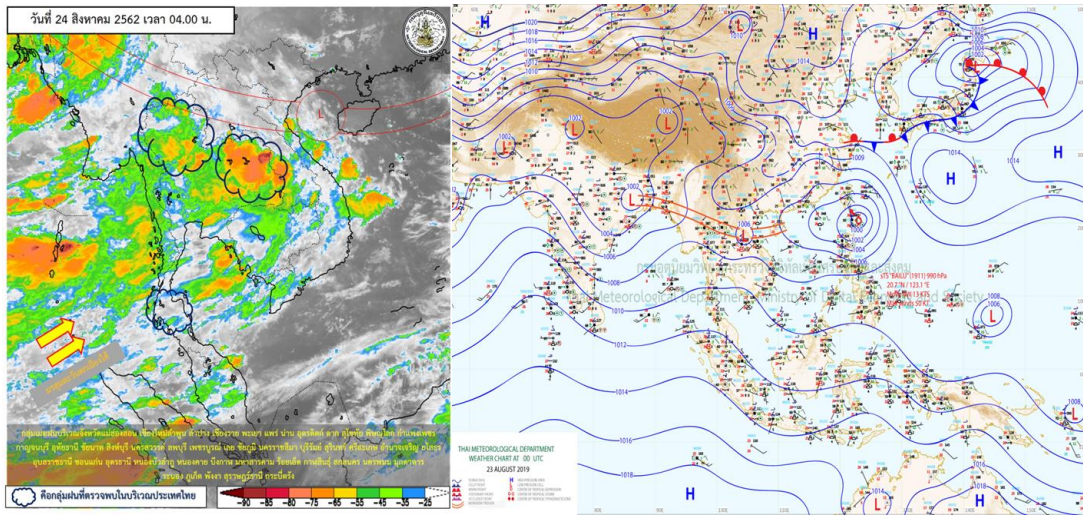


รายงานสรุปศูนย์ปฏิบัติการน้ำอัจฉริยะ
เรื่อง สถานการณ์น้ำและการเฝ้าระวัง
ประจำวันเสาร์ที่ 24 สิงหาคม พ.ศ. 2562

1. สภาพอากาศและปริมาณฝน

1.1 สภาพอากาศ (กรมอุตุนิยมวิทยา)



ร่องมรสุมพาดผ่านประเทศเมียนมา ลาว ตอนบนของภาคเหนือตอนบนและภาคตะวันออกเฉียงเหนือ ตอนบนของประเทศไทย ประกอบกับมรสุมตะวันตกเฉียงใต้พัดปกคลุมทะเลอันดามัน ประเทศไทย และอ่าวไทย ตอนบน ทำให้ประเทศไทยมีฝนตกต่อเนื่องและมีฝนตกหนักบางแห่ง สำหรับบริเวณมหาสมุทรแปซิฟิกมีพายุโซนร้อนไต้ฝุ่น “BAILU” ปกคลุม โดยมีแนวโน้มเคลื่อนผ่านเกาะใต้หวัน และเข้าสู่ประเทศจีนฝั่งตะวันออก โดยพายุนี้ไม่มีผลกระทบต่อประเทศไทยโดยตรง

1.2 สภาพฝน

ปริมาณฝนสูงสุด 5 อันดับ จากกรมอุตุนิยมวิทยา เวลา 07.00 น. วันที่ 23 ส.ค.62 ถึง เวลา 07.00 น. วันที่ 24 ส.ค.62 ตามลำดับ ดังนี้

1. ต.ศรีวิชัย อ.วานรนิวาส สกลนคร	วัดปริมาณฝนได้	138.5	มม.
2. ต.บ้านโคก อ.สร้างคอม อุดรธานี	วัดปริมาณฝนได้	119.0	มม.
3. ต.ดงหลวง อ.ดงหลวง มุกดาหาร	วัดปริมาณฝนได้	112.5	มม.
4. ต.ห้วยน อ.เชียงคำ พะเยา	วัดปริมาณฝนได้	109.5	มม.
5. ต.บ้านธิ อ.บ้านธิ ลำพูน	วัดปริมาณฝนได้	106.0	มม.

2. สถานการณ์น้ำท่าและสภาพน้ำในอ่างเก็บน้ำ

2.1 สถานการณ์น้ำท่าในลุ่มน้ำต่างๆ (24 ส.ค.62 เวลา 06.00 น.)

แม่น้ำ	สถานี	ที่ตั้งสถานี			ตลิ่ง ม.	ความจุ ม. ³ / วิ.	ระดับน้ำ ม.	ปริมาณน้ำ		ต่ำ(-) สูง(+) กว่าตลิ่ง	อยู่ใน เกณฑ์	แนวโน้ม
								วันนี้ ม. ³ / วิ.	เมื่อวาน ม. ³ / วิ.			
1. ปิง	P.1	สะพานนารัฐ	อำเภอเมือง	จังหวัดเชียงใหม่	3.70	445	1.83	108.40	82.40	-1.87	ปกติ	เพิ่มขึ้น
	P.7A	สะพานบ้านห้วยยาง	อำเภอเมือง	จังหวัดกำแพงเพชร	5.34	3,000	0.49	128.20	137.50	-4.85	น้อย	ลดลง
	P.17	บ้านท่าจี้	อำเภอบรรพตพิสัย	จังหวัดนครสวรรค์	39.80	2,990	34.58	90.00	72.00	-5.22	น้อย	เพิ่มขึ้น
2. วัง	W.1C	สะพานเสตุวาริ	อำเภอเมือง	จังหวัดลำปาง	5.20	651	-0.10	1.40	0.64	-5.30	น้อย	ทรงตัว
	W.4A	บ้านวังมัน	อำเภอสามเงา	จังหวัดตาก	8.00	700	1.62	***	***	-6.38	N/A	N/A
3. ยม	Y.1C	สะพานบ้านน้ำโค้ง	อำเภอเมือง	จังหวัดแพร่	8.20	993	3.20	271.50	490.10	-5.00	ปกติ	ลดลง
	Y.4	สะพานตลาดธานี	อำเภอเมือง	จังหวัดสุโขทัย	7.40	509	5.42	285.40	269.70	-1.98	ปกติ	เพิ่มขึ้น
4. น่าน	N.1	หน้าสำนักงานป่าไม้	อำเภอเมือง	จังหวัดน่าน	7.00	1,217	3.10	388.00	380.00	-3.90	ปกติ	เพิ่มขึ้น
	N.5A	สะพานเอกาทศรถ	อำเภอเมือง	จังหวัดพิษณุโลก	10.37	1,365	0.84	73.58	98.00	-9.53	น้อย	ลดลง
	N.67	สะพานบ้านเกษไชโย	อำเภอชุมแสง	จังหวัดนครสวรรค์	28.30	1,579	20.79	296.00	303.00	-7.51	ปกติ	ลดลง
5. เจ้าพระยา	C.2	ค่ายจิรประวัติ	อำเภอเมือง	จังหวัดนครสวรรค์	26.20	3,590	18.54	445.00	424.00	-7.66	น้อย	เพิ่มขึ้น
	C.13	ท้ายเขื่อนเจ้าพระยา	อำเภอสรรพยา	จังหวัดชัยนาท	16.34	2,840	5.51	70.00	70.00	-10.83	น้อย	ทรงตัว
6. ป่าสัก	S.28	ท้ายเขื่อนป่าสักชลสิทธิ์	อำเภอพัฒนานิคม	จังหวัดลพบุรี	31.46	1,175	16.47	***	***	-14.99	N/A	N/A
	S.26	ท้ายเขื่อนพระรามหก	อำเภอท่าเรือ	จังหวัดพระนครศรีอยุธยา	8.00	800	0.78	***	***	-7.22	N/A	N/A
	S.5	รพ.ปัญจมาธิราชอุทิศ	อำเภอพระนครศรีอยุธยา	จังหวัดพระนครศรีอยุธยา	4.70	1,400	0.58	**	**	-4.12	N/A	N/A
7. มูล	M.6A	บ้านสีตึก	อำเภอสีตึก	จังหวัดบุรีรัมย์	6.00	440	-0.32	***	***	-6.32	N/A	N/A
	M.182	บ้านสีถ่าน	อำเภอกันทรารมย์	จังหวัดศรีสะเกษ	10.60	1,540	3.96	***	***	-6.64	N/A	N/A
	M.7	สะพานเสรีประชาธิปไตย	อำเภอเมือง	จังหวัดอุบลราชธานี	7.00	2,300	2.34	81.00	70.50	-4.66	น้อย	เพิ่มขึ้น
8. ซี	E.20A	บ้านน้ำฟ้าหยาด	อำเภอมหาชนะชัย	จังหวัดยโสธร	10.00	1,105	3.09	30.33	25.22	-6.91	น้อย	เพิ่มขึ้น
9. เพชรบุรี	B.9	บ้านสาระเห็ด	อำเภอท่าช้าง	จังหวัดเพชรบุรี	6.60	355	2.96	30.40	30.00	-3.64	น้อย	เพิ่มขึ้น
	B.6A	สะพานท่าเกวียน	อำเภอแก่งกระจาน	จังหวัดเพชรบุรี	6.00	260	0.57	0.85	0.85	-5.43	น้อย	ทรงตัว
	B.15	สะพานเทศบาล	อำเภอเมือง	จังหวัดเพชรบุรี	5.40	150	2.10	33.00	33.00	-3.30	ปกติ	ทรงตัว

2.2 สภาพน้ำในอ่างเก็บน้ำขนาดกลาง (ข้อมูล วันที่ 23 ส.ค. 62)

ข้อมูลวันที่ 23 สิงหาคม 2562															
สรุปอ่างขนาดกลางที่มีปริมาณในช่วง <=30 % และ >100 %															
<=30 %				31 - 50 %				>50-100%				>100 %			
ภาค	จำนวน	สขป.	จำนวน	ภาค	จำนวน	สขป.	จำนวน	ภาค	จำนวน	สขป.	จำนวน	ภาค	จำนวน	สขป.	จำนวน
เหนือ	30	1	7	เหนือ	29	1	7	เหนือ	16	1	1	เหนือ	0	1	0
		2	15			2	14			2	10			2	0
		3	2			3	3			3	0			3	0
		4	6			4	5			4	5			4	0
ตะวันออกเฉียงเหนือ	118	5	19	ตะวันออกเฉียงเหนือ	57	5	17	ตะวันออกเฉียงเหนือ	36	5	17	ตะวันออกเฉียงเหนือ	7	5	0
		6	39			6	11			6	1			6	1
		7	10			7	18			7	13			7	6
		8	50			8	11			8	5			8	0
ตะวันออกเฉียง	15	9	15	ตะวันออกเฉียง	13	9	13	ตะวันออกเฉียง	21	9	21	ตะวันออกเฉียง	2	9	2
กลาง	13	10	12	กลาง	6	10	5	กลาง	3	10	2	กลาง	0	10	0
		11	0			11	0			11	0			11	0
		12	1			12	1			12	1			12	0
ตะวันตก	2	13	2	ตะวันตก	1	13	1	ตะวันตก	4	13	4	ตะวันตก	0	13	0
ใต้	5	14	1	ใต้	13	14	4	ใต้	21	14	12	ใต้	0	14	0
		15	2			15	5			15	6			15	0
		16	2			16	4			16	2			16	0
		17	0			17	0			17	1			17	0
รวม	183	รวม	183	รวม	119	รวม	119	รวม	101	รวม	101	รวม	9	รวม	9

รวมทั้งหมด 412 แห่ง



2.3 สภาพน้ำในอ่างเก็บน้ำขนาดใหญ่ (ข้อมูล วันที่ 23 ส.ค. 62)

อ่างเก็บน้ำ	ความจุ ที่ รณส. (ล้าน ม. ³)	ความจุ ที่ รณค. (ล้าน ม. ³)	ความจุ น้ำ ใช้การ (ล้าน ม. ³)	ปี 2561									ปี 2562				ปีรวม			ปริมาณน้ำระบาย ตั้งแต่ 1 ม.ค.2562 (ล้าน ม. ³)	เพิ่ม/ลดลง (+/-) เทียบกับเมื่อวาน (ล้าน ม. ³)
				1 ม.ค.2561		1 ม.ค.2562		พฤษภาคม		มิถุนายน		กรกฎาคม		รวม ทั้งปี	วันนี้	สะสมตั้งแต่ 1 ม.ค.2562					
				ปริมาณ	%	ปริมาณ	%	ปริมาณ	%	ปริมาณ	%	ปริมาณ	%			ปริมาณ	%				
				(ล้าน ม. ³)	รณค.	(ล้าน ม. ³)	รณค.	(ล้าน ม. ³)	รณค.	(ล้าน ม. ³)	รณค.	(ล้าน ม. ³)	รณค.	(ล้าน ม. ³)	รณค.	(ล้าน ม. ³)	รณค.	(ล้าน ม. ³)	เฉลี่ยทั้งปี		
เหนือ																					
ภูมิพล*	13,462	13,462	9,662	10,556	9,023	8,011	60	4,577	34	777	6	8	5,617	15.42	817.05	14.55	7.00	4,669.40	+8.10		
สิริกิติ์*	10,508	9,510	6,660	7,947	7,382	6,943	73	4,098	43	1,248	13	19	5,716	104.26	1,853.34	32.42	4.02	4,964.98	+99.73		
แม่จันทน์*	323	265	253	263	266	138	52	105	40	93	35	37	314	2.59	45.86	14.61	0.13	191.47	+2.46		
แม่กวาง*	295	263	249	130	147	94	36	63	24	49	19	20	190	1.01	60.00	31.58	0.04	132.40	+0.94		
กวิมล*	106	106	103	99	92	37	35	64	60	60	57	59	560	1.81	265.13	47.34	1.50	294.39	+0.31		
กวิคมนา*	209	170	164	178	182	130	76	62	37	56	33	34	246	2.19	58.15	23.64	0.23	165.38	+1.96		
แควน้อยบำรุงตน*	1,080	939	896	826	650	380	41	174	19	131	14	15	1,482	5.41	170.99	11.54	0.86	604.38	+4.55		
แม่มอก*	110	110	94	96	46	35	32	31	28	15	14	16	255	0.00	14.01	5.49	0.15	18.53	-0.16		
รวมภาคเหนือ	26,093	24,825	18,080	20,093	17,788	15,768	64	9,173	37	2,429	10	13	14,382	132.70	3,284.53	22.84	13.94	11,040.92	+117.88		
ตะวันออกเฉียงเหนือ																					
ห้วยหลวง	136	136	129	110	59	57	42	32	24	26	19	20	165	0.23	20.88	12.66	0.16	43.99	+0.08		
น้ำอูน	780	520	475	463	399	543	104	218	42	173	33	36	460	3.67	68.87	14.97	0.17	255.65	+3.50		
น้ำพุง*	200	165	157	129	118	112	68	40	24	32	19	20	136	0.74	32.13	23.63	0.00	77.35	+0.69		
จุฬาราช*	181	164	127	156	122	97	59	41	25	4	2	3	162	0.10	40.80	25.19	0.00	99.03	+0.09		
ลุมพินี*	4,640	2,431	1,850	2,115	772	680	28	531	22	-50	-2	-3	2,536	0.00	209.84	8.27	0.51	151.89	-1.44		
ลำปาว	2,450	1,980	1,880	1,706	1,143	1,171	59	425	21	325	16	17	2,303	13.02	270.24	11.73	1.47	941.09	+11.55		
ลำตะคอง	445	314	292	190	248	217	69	141	45	118	38	40	266	1.56	37.55	14.11	0.69	93.70	+0.71		
ลำพระเพลิง	242	155	154	137	75	75	48	18	11	16	11	11	170	0.00	12.21	7.18	0.53	57.53	-0.88		
มูลขม	350	141	134	109	69	74	52	29	21	22	16	17	96	0.12	12.46	12.98	0.00	35.30	+0.08		
ลำพระ	325	275	268	199	163	129	47	54	20	47	17	17	203	0.31	25.48	12.55	1.20	98.13	-0.95		
ลำนางรอง	197	121	118	77	39	41	34	14	12	11	9	9	51	0.05	7.03	13.78	0.35	21.19	-0.31		
สิรินธร*	1,966	1,966	1,135	1,555	1,206	1,123	57	1,170	60	339	17	30	1,674	15.25	499.13	29.82	0.00	130.52	+14.64		
รวมภาคตอน.	11,911	8,368	6,718	6,946	4,414	4,319	52	2,713	32	1,112.63	13	17	8,222	35.05	1,236.63	15.04	5.07	2,005.35	+27.75		
กลาง																					
ป่าสักชลสิทธิ์	960	960	957	770	555	179	19	31	3	28	3	3	2,438	0.23	8.73	0.36	0.09	400.48	+0.00		
ทับเสลา	190	160	143	138	42	40	25	36	23	19	12	14	140	0.00	2.53	1.81	0.07	7.81	-0.07		
กระเสียว	390	299	259	289	72	151	51	66	22	26	9	10	339	0.00	24.42	7.20	0.02	22.82	-0.06		
รวมภาคกลาง	1,540	1,419	1,359	1,197	668	370	26	134	9	74	5	5	2,917	0.23	35.68	1.22	0.18	431.11	-0.13		
ตะวันตก																					
ศรีนครินทร์*	18,770	17,745	7,480	15,562	16,199	15,822	89	14,072	79	3,807	21	51	4,661	37.41	1,873.51	40.20	12.00	3,368.97	+25.35		
วชิราลงกรณ์*	11,000	8,860	5,848	6,767	7,257	8,032	91	6,191	70	3,179	36	54	5,494	55.92	2,751.00	50.07	8.03	3,458.30	+47.19		
รวมภาคตะวันตก	29,770	26,605	13,328	22,329	23,456	23,854	90	20,263	76	6,986	26	52	10,155	93.33	4,624.51	45.54	20.03	6,827.27	+72.54		
ตะวันออก																					
ขุนด่านปราการชล	225	224	219	196	177	194	87	72	32	67	30	31	316	0.21	73.39	23.22	0.10	183.99	+1.99		
คลองสิียด	450	420	390	272	310	233	56	49	12	19	5	5	299	0.31	30.42	10.17	0.25	261.65	-0.06		
บางพระ	127	117	105	101	84	61	52	40	35	28	24	27	50	0.00	28.32	56.64	0.21	58.99	-0.19		
หนองปลาไหล	206	164	150	143	150	108	66	89	55	76	46	51	218	0.00	70.82	32.49	0.00	34.69	-0.50		
ประแสร์	322	295	275	259	233	182	62	128	43	108	37	39	286	0.75	96.70	33.81	0.59	157.27	+0.00		
หนองหินทาริณดา	338	295	276	216	263	208	70	85	29	65	22	24	391	0.95	50.43	12.90	0.00	213.22	+0.90		
รวมภาคตะวันออก	1,668	1,515	1,415	1,187	1,217	987	65	463	31	364	24	26	1,560	2.22	350.07	22.44	1.15	909.80	+2.15		
ใต้																					
แก่งกระจาน	900	710	645	448	614	769	108	500	70	435	61	67	896	6.14	500.50	55.86	4.32	580.29	+1.66		
ปราณบุรี	490	391	373	284	353	332	85	252	64	234	60	63	454	1.06	174.85	38.51	0.19	244.86	+0.76		
รัชชประภา*	6,144	5,639	4,287	4,419	4,708	4,913	87	3,598	64	2,247	40	52	2,680	14.16	1,208.01	45.08	2.82	2,207.26	+10.98		
บางลา*	1,590	1,454	1,178	1,192	1,073	757	52	783	54	507	35	43	1,581	1.59	567.44	35.89	3.00	820.77	-1.53		
รวมภาคใต้	9,124	8,194	6,484	6,343	6,749	6,771	83	5,132	63	3,422	42	53	5,610	22.95	2,450.79	43.69	10.33	3,853.17	+11.87		
รวมทั้งประเทศ	80,106	70,926	47,384	58,094	54,290	52,068	73	37,879	53	14,386	20	30	42,846	286.48	11,982.22	27.97	50.69	25,067.63	+232.06		

ต่ำกว่า 30 %

รวม 17 แห่ง

ตั้งแต่ 31 - 50 %

รวม 9 แห่ง

มากกว่า 50 %

รวม 9 แห่ง



2.4 สภาพน้ำในอ่างเก็บน้ำ 4 เขื่อนหลักกลุ่มเจ้าพระยา (ข้อมูล วันที่ 24 ส.ค. 62)

อ่างเก็บน้ำ	ปริมาณน้ำในอ่างฯ		ปริมาณน้ำใช้การได้		ปริมาณน้ำไหลลงอ่างฯ		ปริมาณน้ำระบาย		รับน้ำได้อีก
	ปี 2562	% ความจุ	ปริมาณน้ำ	% ใช้การ	วันนี้	เมื่อวาน	วันนี้	เมื่อวาน	
ภูมิพล	4,594	34	794	8	23.51	15.42	7.00	7.00	8,868
สิริกิติ์	4,161	44	1,311	20	67.42	104.26	3.84	4.02	5,349
ภูมิพล+สิริกิติ์	8,754	38	2,104	13	90.93	119.68	10.84	11.02	14,218
แควน้อยฯ	180	19	137	15	7.42	5.41	0.86	0.86	759
ป่าสักชลสิทธิ์	31	3	28	3	0.14	0.23	0.09	0.09	929
รวมทั้งหมด	8,966	36	2,270	12	98.49	125.32	11.79	11.97	15,905

(หน่วย : ล้าน ลบ.ม.)

2.5 การจัดสรรน้ำฤดูฝน

อ่างเก็บน้ำ	แผน (ล้าน ลบ.ม.)	ผลการจัดสรร (ล้าน ลบ.ม.)	คงเหลือ (ล้าน ลบ.ม.)
ทั่วประเทศ (23 ส.ค. 62)	31,008	12,464 (40%)	18,544 (60%)
เจ้าพระยา (4 เขื่อน) (24 ส.ค. 62)	11,277	4,817 (43%)	6,460 (57%)

สรุปการบริหารจัดการน้ำทั้งประเทศ

1. ต้นฤดูฝน ปี 2562 (วันที่ 1 พ.ค.62) มีปริมาณน้ำใช้การทั้งประเทศ รวมทั้งสิ้น 18,626 ล้าน ลบ.ม. ปัจจุบัน (23 ส.ค.62) มีปริมาณน้ำใช้การรวม 15,943 ล้าน ลบ.ม. ปริมาณน้ำระบาย จำนวน 65.37 ล้าน ลบ.ม. คงเหลือปริมาณน้ำใช้การรวม 6,162 ล้าน ลบ.ม. (18,626 - 12,464)
2. วางแผนจัดสรรน้ำฤดูฝน ปี 61/62 (1 พ.ค.62 - 31 ต.ค.62) ทั้งสิ้น จำนวน 31,008 ล้าน ลบ.ม.
3. ผลการจัดสรรน้ำฤดูฝน (1 พ.ค.62 - 23 ส.ค.62) จัดสรรน้ำแล้ว 12,464 ล้าน ลบ.ม. คงเหลือจากแผนการจัดสรรน้ำฤดู 18,544 ล้าน ลบ.ม. (31,008 - 12,464)

สรุปการบริหารจัดการน้ำในเขตพื้นที่กลุ่มเจ้าพระยา

1. ต้นฤดูฝน ปี 2562 (วันที่ 1 พ.ค.62) มีปริมาณน้ำใช้การจาก 4 เขื่อนหลัก รวมทั้งสิ้น 5,123 ล้าน ลบ.ม. (เขื่อนภูมิพล เขื่อนสิริกิติ์ เขื่อนป่าสักชลสิทธิ์ และเขื่อนแควน้อยบำรุงแดน) ปัจจุบัน (24 ส.ค.62) มีปริมาณน้ำใช้การรวม 2,270 ล้าน ลบ.ม. ปริมาณน้ำระบาย จำนวน 11.97 ล้าน ลบ.ม. คงเหลือปริมาณน้ำใช้การรวม 306 ล้าน ลบ.ม. (5,123 - 4,817)
2. แผนจัดสรรน้ำกลุ่มน้ำเจ้าพระยาฤดูฝน ปี 2562 (1 พ.ค.62 - 31 ต.ค.62) ทั้งสิ้น จำนวน 11,277 ล้าน ลบ.ม.
3. ผลการจัดสรรน้ำฤดูฝน (1 พ.ค.62 - 24 ส.ค.62) จัดสรรน้ำแล้ว 4,817 ล้าน ลบ.ม. คงเหลือจากแผนการจัดสรรน้ำฤดูฝน 6,460 ล้าน ลบ.ม. (11,277 - 4,817)

3. วิเคราะห์สถานการณ์

3.1 คาดการณ์ปริมาณฝนจากสถาบันสารสนเทศทรัพยากรน้ำ (3วันล่วงหน้า)

- วันที่ 24 ส.ค. 62 (วันที่ 24 ส.ค. 62 เวลา 07.00 น.- 25 ส.ค. 62 เวลา 07.00 น.) ฝนตกปานกลาง (10.1 มม.-35.0 มม.) บริเวณพื้นที่ ภาคเหนือ ภาคตะวันออกเฉียงเหนือ ภาคตะวันออก ภาคตะวันตก ภาคใต้ จ.กำแพงเพชร จ.พิจิตร จ.เพชรบูรณ์ จ.สระบุรี จ.พระนครศรีอยุธยา จ.ปทุมธานี จ.สมุทรปราการ กรุงเทพมหานคร จ.สุพรรณบุรี จ.นครปฐม จ.นนทบุรี จ.สมุทรสาคร และจ.สมุทรสงคราม มีฝนตกหนัก (35.1 มม.-90.0 มม.) บริเวณพื้นที่ จ.แม่ฮ่องสอน จ.เชียงใหม่ จ.ตาก จ.เชียงราย จ.ลำปาง จ.พะเยา จ.น่าน จ.สุโขทัย จ.เพชรบูรณ์ จ.เลย จ.บึงกาฬ จ.นครพนม จ.สกลนคร จ.อุดรธานี จ.กาฬสินธุ์ จ.มุกดาหาร จ.อำนาจเจริญ จ.ยโสธร จ.ร้อยเอ็ด จ.อุบลราชธานี จ.ศรีสะเกษ จ.บุรีรัมย์ จ.นครราชสีมา จ.ชัยภูมิ จ.สระบุรี จ.นครนายก จ.ปราจีนบุรี จ.สระแก้ว จ.จันทบุรี จ.ตราด จ.กาญจนบุรี จ.ชุมพร จ.สุราษฎร์ธานี จ.ภูเก็ต จ.กระบี่ จ.นครศรีธรรมราช จ.ตรัง จ.พัทลุง จ.สงขลา และจ.นราธิวาส มีฝนตกหนักมาก (มากกว่า 90.0 มม.) บริเวณพื้นที่ จ.สกลนคร จ.นครพนม จ.มุกดาหาร จ.ยโสธร จ.อำนาจเจริญ จ.อุบลราชธานี จ.ตราด จ.ชุมพร จ.ระนอง จ.พังงา จ.กระบี่ และจ.ตรัง

- วันที่ 25 ส.ค. 62 (วันที่ 25 ส.ค. 62 เวลา 07.00 น.- 26 ส.ค. 62 เวลา 07.00 น.) มีฝนตกปานกลาง (10.1 มม.-35.0 มม.) บริเวณพื้นที่ภาคเหนือ ภาคตะวันออกเฉียงเหนือ ภาคตะวันออก ภาคตะวันตก จ.กำแพงเพชร จ.พิจิตร จ.เพชรบูรณ์ จ.ลพบุรี จ.นครสวรรค์ จ.อุทัยธานี จ.ชัยนาท จ.สุพรรณบุรี จ.พระนครศรีอยุธยา จ.สระบุรี จ.ปทุมธานี จ.ชุมพร จ.ระนอง จ.พังงา จ.ภูเก็ต จ.สุราษฎร์ธานี จ.กระบี่ จ.นครศรีธรรมราช จ.ตรัง จ.ยะลา และจ.นราธิวาส มีฝนตกหนัก (35.1 มม.-90.0 มม.) บริเวณพื้นที่ จ.แม่ฮ่องสอน จ.เชียงใหม่ จ.ตาก จ.เพชรบูรณ์ จ.เลย จ.ชัยภูมิ จ.หนองบัวลำภู จ.หนองคาย จ.บึงกาฬ จ.อุดรธานี จ.สุรินทร์ จ.จันทบุรี จ.ตราด จ.ระนอง และจ.พังงา มีฝนตกหนักมาก (มากกว่า 90.0 มม.) บริเวณพื้นที่ จ.ตาก

- วันที่ 26 ส.ค. 62 (วันที่ 26 ส.ค. 62 เวลา 07.00 น.- 27 ส.ค. 62 เวลา 07.00 น.) มีฝนตกปานกลาง (10.1 มม.-35.0 มม.) บริเวณพื้นที่ภาคตะวันออกเฉียงเหนือ ภาคกลาง ภาคตะวันตก จ.ตาก จ.แม่ฮ่องสอน จ.เชียงใหม่ จ.เชียงราย จ.พะเยา จ.น่าน จ.อุดรดิตถ์ จ.สุโขทัย จ.พิษณุโลก จ.ระนอง จ.พังงา จ.ภูเก็ต จ.กระบี่ และจ.ตรัง มีฝนตกหนัก (35.1 มม.-90.0 มม.) บริเวณพื้นที่ จ.แม่ฮ่องสอน จ.ตาก จ.น่าน จ.กาญจนบุรี จ.ราชบุรี จ.เพชรบุรี และจ.ตราด

3.2 คาดการณ์ปริมาณน้ำ (วันที่ 25 ส.ค.62)

คาดการณ์ปริมาณน้ำไหลผ่านลุ่มน้ำปิงที่สถานี P.17 อ.บรรพตพิสัย จ.นครสวรรค์ จะมีปริมาณน้ำไหลผ่าน 94 ลบ.ม./วินาที มี**แนวโน้มทรงตัว** ส่วนลุ่มน้ำน่านที่สถานี N.67 อ.ชุมแสง จ.นครสวรรค์ จะมีปริมาณน้ำไหลผ่าน 292 ลบ.ม./วินาที มี**แนวโน้มทรงตัว** โดยจะทำให้ในลุ่มน้ำเจ้าพระยาที่สถานี C.2 อ.เมืองนครสวรรค์ จ.นครสวรรค์ จะมีปริมาณน้ำผ่าน 465 ลบ.ม./วินาที มี**แนวโน้มเพิ่มขึ้น**

4. รายงานสถานการณ์ค่าความเค็ม (ข้อมูล วันที่ 24 ส.ค.62)

แม่น้ำ	สถานีเฝ้าระวัง	เกณฑ์เฝ้าระวัง (กรัม/ลิตร)	ค่าความเค็ม (กรัม/ลิตร)
เจ้าพระยา	ประปาสำแล	0.25	0.17
ปราจีน-บางปะกง	ปราจีนบุรี	2.00	0.05
ท่าจีน	ปากคลองจินดา	0.75	0.18
แม่กลอง	ปากคลองดำเนินสะดวก	2.00	0.13

5. สรุปผลการวิเคราะห์สถานการณ์

1. สภาพน้ำในอ่างเก็บน้ำขนาดใหญ่ที่มีปริมาณน้ำน้อยกว่าหรือเท่ากับ 30% ของความจุอ่าง มีจำนวน 17 แห่ง อ่างเก็บน้ำขนาดใหญ่ที่มีปริมาณน้ำระหว่าง 30 - 50% ของความจุอ่าง มีจำนวน 9 แห่ง และ อ่างเก็บน้ำขนาดใหญ่ที่มีปริมาณน้ำมากกว่า 50% ของความจุอ่าง มีจำนวน 9 แห่ง

2. สถานการณ์น้ำท่าในลำน้ำสายหลักต่างๆ ทั่วประเทศ อยู่ในเกณฑ์น้ำน้อย

6. ข้อปฏิบัติ

1. บริหารจัดการน้ำให้เป็นไปตามแผนที่กำหนดโดยเคร่งครัด
2. ติดตามสถานการณ์น้ำ ระดับน้ำ ปริมาณน้ำ และคุณภาพน้ำ อย่างใกล้ชิด โดยหากเกิดเหตุการณ์ ให้สรุป รายงานมายังศูนย์ปฏิบัติการน้ำอัจฉริยะ (SWOC) โดยช่องทาง e-mail : wmsc.1460@gmail.com และ Line : SWOC CENTER โดยด่วน