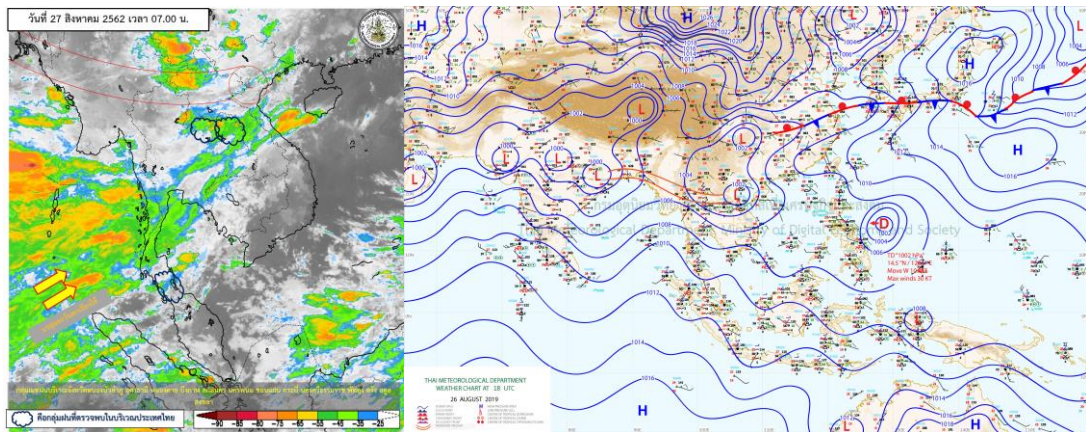


รายงานสรุปศูนย์ปฏิบัติการน้ำอัจฉริยะ
เรื่อง สถานการณ์น้ำและการเฝ้าระวัง
ประจำวันอังคารที่ 27 สิงหาคม พ.ศ. 2562

1. สภาพอากาศและปริมาณฝน

1.1 สภาพอากาศ (กรมอุตุนิยมวิทยา)



ร่องมรสุมพาดผ่านภาคเหนือ และภาคตะวันออกเฉียงเหนือตอนบนเข้าสู่หย่อมความกดอากาศต่ำบริเวณประเทศลาว ประกอบกับมรสุมตะวันตกเฉียงใต้ที่พัดปกคลุมทะเลอันดามัน ประเทศไทย และอ่าวไทยตอนบนมีกำลังแรง ทำให้ประเทศไทยยังคงมีฝนตกต่อเนื่องและมีฝนตกหนักบางแห่ง ส่วนคลื่นลมบริเวณทะเลอันดามัน และอ่าวไทยตอนบนมีกำลังแรง

1.2 สภาพฝน

ปริมาณฝนสูงสุด 5 อันดับ จากกรมอุตุนิยมวิทยา เวลา 07.00 น. วันที่ 26 ส.ค.62 ถึง เวลา 07.00 น. วันที่ 27 ส.ค.62 ตามลำดับ ดังนี้

1. ต.พรรณนา อ.พรรณานิคม จ.สกลนคร	วัดปริมาณฝนได้	143.0	มม.
2. ต.พระพุทธบาท อ.ศรีเชียงใหม่ จ.หนองคาย	วัดปริมาณฝนได้	106.5	มม.
3. ต.โพธิ์ตาก อ.โพธิ์ตาก จ.หนองคาย	วัดปริมาณฝนได้	92.5	มม.
4. ต.บ้านเตี้อ อ.ท่าบ่อ จ.หนองคาย	วัดปริมาณฝนได้	91.0	มม.
5. ต.บ้านโคก อ.สร้างคอม จ.อุดรธานี	วัดปริมาณฝนได้	90.5	มม.

2. สถานการณ์น้ำท่าและสภาพน้ำในอ่างเก็บน้ำ

2.1 สถานการณ์น้ำท่าในลุ่มน้ำต่างๆ (27 ส.ค.62 เวลา 06.00 น.)

แม่น้ำ	สถานี	ที่ตั้งสถานี			ตลิ่ง ม.	ความจุ ม. ³ / ริ.	ระดับน้ำ ม.	ปริมาณน้ำ		ต่ำ(-) สูง(+) กว่าตลิ่ง	อยู่ใน เกณฑ์	แนวโน้ม
								วันนี้ ม. ³ / ริ.	เมื่อวาน ม. ³ / ริ.			
1. ปิง	P.1	สะพานนารัฐ	อำเภอเมือง	จังหวัดเชียงใหม่	3.70	445	0.00	0.00	108.40	-3.70	น้อย	ลดลง
	P.7A	สะพานบ้านห้วยยาง	อำเภอเมือง	จังหวัดกำแพงเพชร	5.34	3,000	0.50	131.30	125.10	-4.84	น้อย	เพิ่มขึ้น
	P.17	บ้านท่าวีว	อำเภอบรรพตพิสัย	จังหวัดนครสวรรค์	39.80	2,990	34.63	101.00	86.00	-5.17	น้อย	เพิ่มขึ้น
2. วัง	W.1C	สะพานเสตุวาริ	อำเภอเมือง	จังหวัดลำปาง	5.20	651	0.00	0.00	1.22	-5.20	น้อย	ทรงตัว
	W.4A	บ้านวังหมื่น	อำเภอสามเงา	จังหวัดตาก	8.00	700	1.98	***	***	-6.02	N/A	N/A
3. ยม	Y.1C	สะพานบ้านน้ำโค้ง	อำเภอเมือง	จังหวัดแพร่	8.20	993	0.00	0.00	554.90	-8.20	น้อย	ลดลง
	Y.4	สะพานตลาดธานี	อำเภอเมือง	จังหวัดสุโขทัย	7.40	509	5.93	332.10	301.20	-1.47	มาก	เพิ่มขึ้น
4. น่าน	N.1	หน้าสำนักงานป่าไม้	อำเภอเมือง	จังหวัดน่าน	7.00	1,217	0.00	0.00	442.25	-7.00	น้อย	ลดลง
	N.5A	สะพานเอกาทศรถ	อำเภอเมือง	จังหวัดพิษณุโลก	10.37	1,365	0.00	0.00	102.10	-10.37	น้อย	ลดลง
	N.67	สะพานบ้านเกยไชย	อำเภอชุมแสง	จังหวัดนครสวรรค์	28.30	1,579	21.54	389.00	333.00	-6.76	ปกติ	เพิ่มขึ้น
5. เจ้าพระยา	C.2	ค่ายจิรประวัติ	อำเภอเมือง	จังหวัดนครสวรรค์	26.20	3,590	18.91	555.00	486.00	-7.29	ปกติ	เพิ่มขึ้น
	C.13	ท้ายเขื่อนเจ้าพระยา	อำเภอสรรพยา	จังหวัดชัยนาท	16.34	2,840	5.64	80.00	70.00	-10.70	น้อย	เพิ่มขึ้น
6. ป่าสัก	S.28	ท้ายเขื่อนป่าสักชลสิทธิ์	อำเภอพัฒนานิคม	จังหวัดลพบุรี	31.46	1,175	16.48	***	***	-14.98	N/A	N/A
	S.26	ท้ายเขื่อนพระรามหก	อำเภอท่าเรือ	จังหวัดพระนครศรีอยุธยา	8.00	800	0.67	***	***	-7.33	N/A	N/A
	S.5	รพ.ปัญญาภิบาลราชอุทิศ	อำเภอพระนครศรีอยุธยา	จังหวัดพระนครศรีอยุธยา	4.70	1,400	0.46	**	**	-4.24	N/A	N/A
7. มูล	M.6A	บ้านสะตึก	อำเภอสตึก	จังหวัดบุรีรัมย์	6.00	440	-0.33	***	***	-6.33	N/A	N/A
	M.182	บ้านสีถาน	อำเภอกันทรารมย์	จังหวัดศรีสะเกษ	10.60	1,540	4.19	***	***	-6.41	N/A	N/A
	M.7	สะพานเสรีประชาธิปไตย	อำเภอเมือง	จังหวัดอุบลราชธานี	7.00	2,300	3.18	482.00	446.00	-3.82	ปกติ	เพิ่มขึ้น
8. ซี	E.20A	บ้านบ้านฟ้าหยาด	อำเภอมหาชนะชัย	จังหวัดยโสธร	10.00	1,105	0.00	0.00	79.40	-10.00	น้อย	ลดลง
	B.9	บ้านสาระเห็ด	อำเภอท่ายาง	จังหวัดเพชรบุรี	6.60	355	0.00	0.00	30.80	-6.60	น้อย	ลดลง
9. เพชรบุรี	B.6A	สะพานท่าเกวียน	อำเภอแก่งกระจาน	จังหวัดเพชรบุรี	6.00	260	0.00	0.00	0.95	-6.00	น้อย	ลดลง
	B.15	สะพานเทศบาล	อำเภอเมือง	จังหวัดเพชรบุรี	5.40	150	0.00	0.00	33.00	-5.40	น้อย	ลดลง

2.2 สภาพน้ำในอ่างเก็บน้ำขนาดกลาง (ข้อมูล วันที่ 26 ส.ค. 62)

ข้อมูลวันที่ 26 สิงหาคม 2562															
สรุปอ่างขนาดกลางที่มีปริมาณในช่วง <=30 % และ >100 %															
<=30 %				31 - 50 %				>50-100%				>100 %			
ภาค	จำนวน	สขป.	จำนวน	ภาค	จำนวน	สขป.	จำนวน	ภาค	จำนวน	สขป.	จำนวน	ภาค	จำนวน	สขป.	จำนวน
เหนือ	29	1	7	เหนือ	30	1	7	เหนือ	16	1	1	เหนือ	0	1	0
		2	14			2	15			2	10			2	0
		3	2			3	3			3	0			3	0
		4	6			4	5			4	5			4	0
ตะวันออกเฉียงเหนือ	93	5	15	ตะวันออกเฉียงเหนือ	51	5	13	ตะวันออกเฉียงเหนือ	55	5	20	ตะวันออกเฉียงเหนือ	19	5	5
		6	31			6	13			6	5			6	3
		7	0			7	11			7	25			7	11
		8	47			8	14			8	5			8	0
ตะวันออก	15	9	15	ตะวันออก	13	9	13	ตะวันออก	21	9	21	ตะวันออก	2	9	2
กลาง	10	10	9	กลาง	9	10	8	กลาง	2	10	1	กลาง	1	10	1
		11	0			11	0			11	0			11	0
		12	1			12	1			12	1			12	0
ตะวันตก	2	13	2	ตะวันตก	1	13	1	ตะวันตก	4	13	4	ตะวันตก	0	13	0
ใต้	5	14	1	ใต้	13	14	4	ใต้	21	14	12	ใต้	0	14	0
		15	2			15	5			15	6			15	0
		16	2			16	4			16	2			16	0
		17	0			17	0			17	1			17	0
รวม	154	รวม	154	รวม	117	รวม	117	รวม	119	รวม	119	รวม	22	รวม	22

รวมทั้งหมด 412 แห่ง

2.4 สภาพน้ำในอ่างเก็บน้ำ 4 เขื่อนหลักกลุ่มเจ้าพระยา (ข้อมูล วันที่ 27 ส.ค. 62)

อ่างเก็บน้ำ	ปริมาณน้ำในอ่างฯ		ปริมาณน้ำใช้การได้		ปริมาณน้ำไหลลงอ่างฯ		ปริมาณน้ำระบาย		รับน้ำได้อีก
	ปี 2562	% ความจุ	ปริมาณน้ำ	% ใช้การ	วันนี้	เมื่อวาน	วันนี้	เมื่อวาน	ปี 2562
ภูมิพล	4,690	35	890	9	35.44	49.20	3.40	7.00	8,772
สิริกิติ์	4,404	46	1,554	23	84.65	104.88	2.99	3.99	5,106
ภูมิพล+สิริกิติ์	9,095	40	2,445	15	120.09	154.08	6.39	10.99	13,877
แควน้อยฯ	202	21	159	18	8.08	7.47	1.04	1.04	737
ป่าสักชลสิทธิ์	32	3	29	3	0.31	0.14	0.09	0.09	928
รวมทั้งหมด	9,328	38	2,632	14	128.48	161.69	7.52	12.12	15,543

(หน่วย : ล้าน ลบ.ม.)

2.5 การจัดสรรน้ำฤดูฝน

อ่างเก็บน้ำ	แผน (ล้าน ลบ.ม.)	ผลการจัดสรร (ล้าน ลบ.ม.)	คงเหลือ (ล้าน ลบ.ม.)
ทั่วประเทศ (26 ส.ค. 62)	31,008	12,673 (41%)	18,335 (59%)
เจ้าพระยา (4 เขื่อน) (27 ส.ค. 62)	11,277	4,849 (43%)	6,428 (57%)

สรุปการบริหารจัดการน้ำทั้งประเทศ

1. ต้นฤดูฝน ปี 2562 (วันที่ 1 พ.ค.62) มีปริมาณน้ำใช้การทั้งประเทศ รวมทั้งสิ้น 18,626 ล้าน ลบ.ม. ปัจจุบัน (26 ส.ค.62) มีปริมาณน้ำใช้การรวม 17,020 ล้าน ลบ.ม. ปริมาณน้ำระบาย จำนวน 67.98 ล้าน ลบ.ม. คงเหลือปริมาณน้ำใช้การรวม 5,953 ล้าน ลบ.ม. (18,626 - 12,673)
2. วางแผนจัดสรรน้ำฤดูฝน ปี 61/62 (1 พ.ค.62 - 31 ต.ค.62) ทั้งสิ้น จำนวน 31,008 ล้าน ลบ.ม.
3. ผลการจัดสรรน้ำฤดูฝน (1 พ.ค.62 - 26 ส.ค.62) จัดสรรน้ำแล้ว 12,673 ล้าน ลบ.ม. คงเหลือจากแผนการจัดสรรน้ำฤดู 18,335 ล้าน ลบ.ม. (31,008 - 12,673)

สรุปการบริหารจัดการน้ำในเขตพื้นที่กลุ่มเจ้าพระยา

1. ต้นฤดูฝน ปี 2562 (วันที่ 1 พ.ค.62) มีปริมาณน้ำใช้การจาก 4 เขื่อนหลัก รวมทั้งสิ้น 5,123 ล้าน ลบ.ม. (เขื่อนภูมิพล เขื่อนสิริกิติ์ เขื่อนป่าสักชลสิทธิ์ และเขื่อนแควน้อยบำรุงแดน) ปัจจุบัน (27 ส.ค.62) มีปริมาณน้ำใช้การรวม 2,632 ล้าน ลบ.ม. ปริมาณน้ำระบาย จำนวน 7.52 ล้าน ลบ.ม. คงเหลือปริมาณน้ำใช้การรวม 274 ล้าน ลบ.ม. (5,123 - 4,849)
2. แผนจัดสรรน้ำกลุ่มน้ำเจ้าพระยาฤดูฝน ปี 2562 (1 พ.ค.62 - 31 ต.ค.62) ทั้งสิ้น จำนวน 11,277 ล้าน ลบ.ม.
3. ผลการจัดสรรน้ำฤดูฝน (1 พ.ค.62 - 27 ส.ค.62) จัดสรรน้ำแล้ว 4,849 ล้าน ลบ.ม. คงเหลือจากแผนการจัดสรรน้ำฤดูฝน 6,428 ล้าน ลบ.ม. (11,277 - 4,849)

3. วิเคราะห์สถานการณ์

3.1 คาดการณ์ปริมาณฝนจากแบบจำลองบรรยากาศ กรมอุตุนิยมวิทยา(3วันล่วงหน้า)

- วันที่ 27ส.ค.62 (วันที่ 27ส.ค. 62 เวลา 07.00 น.– 28ส.ค.62 เวลา 07.00 น.) ฝนตกปานกลาง(10.1 มม.-35.0 มม.) บริเวณพื้นที่จ.อุตรดิตถ์ จ.ลำพูน จ.เชียงใหม่ จ.หนองคาย จ.บึงกาฬ จ.อุดรธานี จ.สกลนคร จ.กาฬสินธุ์ จ.ขอนแก่น จ.สุรินทร์ จ.สิงห์บุรี จ.อ่างทอง สระบุรี จ.นครนายก จ.สุพรรณบุรี จ.สระแก้ว จ.เพชรบุรี จ.นครศรีธรรมราช จ.สงขลา มีฝนตกหนัก (35.1 มม.-90.0 มม.) บริเวณพื้นที่จ.เชียงราย จ.แม่ฮ่องสอน จ.น่าน จ.แพร่ จ.พะเยา จ.ลำปาง จ.พิษณุโลก จ.สุโขทัย จ.ตาก จ.กำแพงเพชร จ.เพชรบูรณ์ จ.นครสวรรค์ จ.ชัยนาท จ.เลย จ.หนองบัวลำภู จ.ชัยภูมิ จ.จันทบุรี จ.ตราด จ.กาญจนบุรี จ.ชุมพร จ.สุราษฎร์ธานี จ.ภูเก็ต จ.พัทลุง จ.สตูล และมีฝนตกหนักมาก (มากกว่า 90.0 มม.) บริเวณพื้นที่ จ.ระนอง จ.พังงา และจ.ตรัง

- วันที่ 28ส.ค.62 (วันที่ 28ส.ค. 62 เวลา 07.00 น.– 29ส.ค.62 เวลา 07.00 น.) มีฝนตกปานกลาง (10.1 มม.-35.0 มม.)บริเวณทั่วพื้นที่ภาคเหนือ ภาคตะวันออกเฉียงเหนือ จ.บึงกาฬ จ.หนองคาย จ.สกลนคร จ.นครพนม จ.มุกดาหาร จ.กาฬสินธุ์ จ.ร้อยเอ็ด จ.มหาสารคาม จ.ยโสธร จ.อำนาจเจริญ จ.อุบลราชธานี จ.ศรีสะเกษ จ.สุรินทร์ จ.บุรีรัมย์ จ.นครนายก จ.ฉะเชิงเทรา จ.จันทบุรี จ.ตราด จ.นครปฐม จ.กรุงเทพฯ จ.สมุทรสงคราม จ.สมุทรสาคร จ.กาญจนบุรี จ.ระนอง จ.กระบี่ จ.นครศรีธรรมราช จ.ตรังมีฝนตกหนัก (35.1 มม.-90.0 มม.) บริเวณพื้นที่จ.แม่ฮ่องสอน จ.ตาก จ.ลำพูน จ.เชียงใหม่และจ.พังงา

- วันที่29ส.ค.62 (วันที่ 29ส.ค. 62 เวลา 07.00 น.– 30ส.ค.62 เวลา 07.00 น.) มีฝนตกปานกลาง(10.1 มม.-35.0 มม.)บริเวณพื้นที่จ.แม่ฮ่องสอน จ.เชียงใหม่ จ.ลำพูน จ.เชียงราย จ.พะเยา จ.แพร่ จ.น่าน จ.อุตรดิตถ์ จ.สุโขทัย จ.พิษณุโลก จ.พิจิตร จ.กำแพงเพชร จ.นครสวรรค์ จ.เพชรบูรณ์ บริเวณภาคตะวันออกเฉียงเหนือทั้งหมด และ จ.สระแก้ว จ.ระยอง จ.สุพรรณบุรี จ.กาญจนบุรี จ.นครปฐม จ.สมุทรสงคราม จ.เพชรบุรี จ.ประจวบคีรีขันธ์ จ.ชุมพร จ.นครศรีธรรมราช จ.นราธิวาส มีฝนตกหนัก (35.1 มม.-90.0 มม.) บริเวณพื้นที่ จ.ตราด จ.จันทบุรี จ.ระนอง จ.พังงา จ.กระบี่ จ.ตรัง และ จ.สตูล

3.2 คาดการณ์ปริมาณน้ำ(วันที่ 28 ส.ค.62)

คาดการณ์ปริมาณน้ำไหลผ่านลุ่มน้ำปิงที่สถานี P.17 อ.บรรพตพิสัย จ.นครสวรรค์ จะมีปริมาณน้ำไหลผ่าน 111ลบ.ม./วินาทีมีแนวโน้มทรงเพิ่มขึ้น ส่วนลุ่มน้ำน่านที่สถานี N.67 อ.ชุมแสง จ.นครสวรรค์ จะมีปริมาณน้ำไหลผ่าน 400ลบ.ม./วินาที มีแนวโน้มเพิ่มขึ้น โดยจะทำให้ในลุ่มน้ำเจ้าพระยาที่สถานี C.2 อ.เมืองนครสวรรค์ จ.นครสวรรค์ จะมีปริมาณน้ำผ่าน590ลบ.ม./วินาที มีแนวโน้มเพิ่มขึ้น

4. รายงานสถานการณ์ค่าความเค็ม (ข้อมูล วันที่ 26 ส.ค.62)

แม่น้ำ	สถานีเฝ้าระวัง	เกณฑ์เฝ้าระวัง (กรัม/ลิตร)	ค่าความเค็ม (กรัม/ลิตร)
เจ้าพระยา	ประปาสำแล	0.25	0.17
ปราจีน-บางปะกง	ปราจีนบุรี	2.00	0.04
ท่าจีน	ปากคลองจินดา	0.75	0.18
แม่กลอง	ปากคลองดำเนินสะดวก	2.00	0.13

5. สรุปผลการวิเคราะห์สถานการณ์

1. สภาพน้ำในอ่างเก็บน้ำขนาดใหญ่ที่มีปริมาณน้ำน้อยกว่าหรือเท่ากับ 30% ของความจุอ่าง มีจำนวน 15 แห่ง อ่างเก็บน้ำขนาดใหญ่ที่มีปริมาณน้ำระหว่าง 30 - 50% ของความจุอ่าง มีจำนวน 11 แห่ง และ อ่างเก็บน้ำขนาดใหญ่ที่มีปริมาณน้ำมากกว่า 50% ของความจุอ่าง มีจำนวน 9 แห่ง

2. สถานการณ์น้ำท่าในลำน้ำสายหลักต่างๆ ทั่วประเทศ อยู่ในเกณฑ์น้ำน้อย

6. ข้อปฏิบัติ

1. บริหารจัดการน้ำให้เป็นไปตามแผนที่กำหนดโดยเคร่งครัด

2. ติดตามสถานการณ์น้ำ ระดับน้ำ ปริมาณน้ำ และคุณภาพน้ำ อย่างใกล้ชิด โดยหากเกิดเหตุการณ์ ให้สรุป รายงานมายังศูนย์ปฏิบัติการน้ำอัจฉริยะ (SWOC) โดยช่องทาง e-mail : wmsc.1460@gmail.com และ Line : SWOC CENTER โดยด่วน