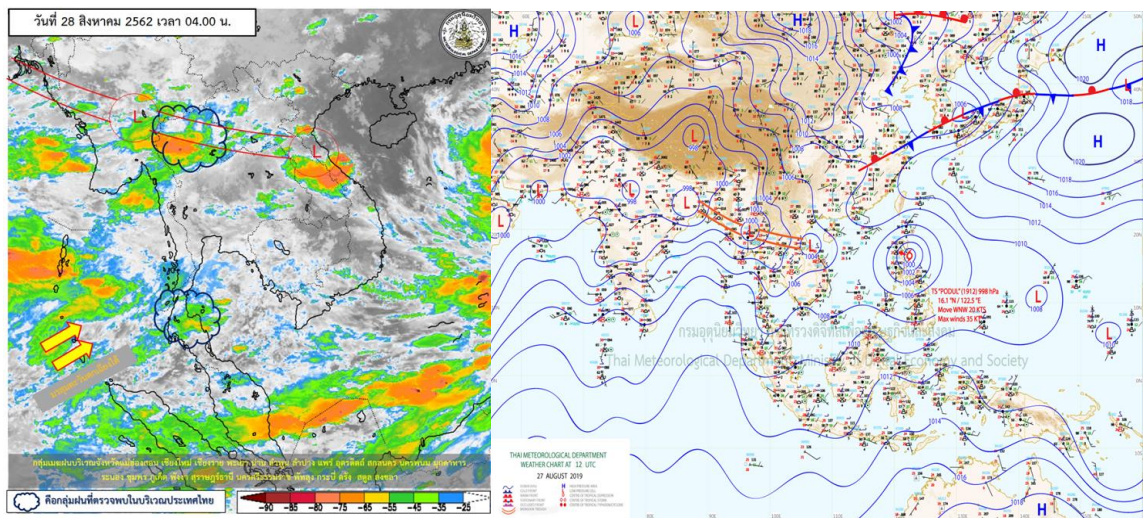


รายงานสรุปศูนย์ปฏิบัติการน้ำอัจฉริยะ
เรื่อง สถานการณ์น้ำและการเฝ้าระวัง
ประจำวันพุธที่ 28 สิงหาคม พ.ศ. 2562

1. สภาพอากาศและปริมาณฝน

1.1 สภาพอากาศ (กรมอุตุนิยมวิทยา)



ร่องมรสุมพาดผ่านภาคเหนือ และภาคตะวันออกเฉียงเหนือตอนบน เข้าสู่หย่อมความกดอากาศต่ำบริเวณประเทศลาว และเวียดนาม ประกอบกับมรสุมตะวันตกเฉียงใต้กำลังแรงพัดปกคลุมทะเลอันดามัน ประเทศไทย และอ่าวไทยตอนบน ทำให้ประเทศไทยยังคงมีฝนตกต่อเนื่อง และมีฝนตกหนักบางแห่ง สำหรับบริเวณประเทศฟิลิปปินส์มีพายุโซนร้อน “PODUL” มีทิศการเคลื่อนตัวไปทางตะวันตก

1.2 สภาพฝน

ปริมาณฝนสูงสุด 5 อันดับ จากกรมอุตุนิยมวิทยา เวลา 07.00 น. วันที่ 27 ส.ค.62 ถึง เวลา 07.00 น. วันที่ 28 ส.ค.62 ตามลำดับ ดังนี้

1. ต.สวนเขื่อน อ.เมือง แพร่	วัดปริมาณฝนได้	103.0	มม.
2. ต.สบเตี๋ย อ.จอมทอง เชียงใหม่	วัดปริมาณฝนได้	100.0	มม.
3. ต.แม่ต๋ืน อ.ลี้ ลำพูน	วัดปริมาณฝนได้	76.5	มม.
4. ต.ไทรย้อย อ.เด่นชัย แพร่	วัดปริมาณฝนได้	71.0	มม.
5. ต.ถ้ำลอด อ.ปางมะผ้า แม่ฮ่องสอน	วัดปริมาณฝนได้	70.5	มม.

2. สถานการณ์น้ำท่าและสภาพน้ำในอ่างเก็บน้ำ

2.1 สถานการณ์น้ำท่าในลุ่มน้ำต่างๆ (28 ส.ค.62 เวลา 06.00 น.)

แม่น้ำ	สถานี	ที่ตั้งสถานี			ตลิ่ง ม.	ความจุ ม. ³ / วิ.	ระดับน้ำ ม.	ปริมาณน้ำ		ต่ำ(-) สูง(+) กว่าตลิ่ง	อยู่ใน เกณฑ์	แนวโน้ม
								วันนี้ ม. ³ / วิ.	เมื่อวาน ม. ³ / วิ.			
1. ปิง	P.1	สะพานนบุรีรัฐ	อำเภอเมือง	จังหวัดเชียงใหม่	3.70	445	0.00	0.00	58.00	-3.70	น้อย	ลดลง
ปิง	P.7A	สะพานบ้านห้วยยาง	อำเภอเมือง	จังหวัดกำแพงเพชร	5.34	3,000	0.62	168.50	131.30	-4.72	น้อย	เพิ่มขึ้น
ปิง	P.17	บ้านท่าจิว	อำเภอบรรพตพิสัย	จังหวัดนครสวรรค์	39.80	2,990	34.63	101.00	101.00	-5.17	น้อย	ทรงตัว
2. วัง	W.1C	สะพานเสตุวาริ	อำเภอเมือง	จังหวัดลำปาง	5.20	651	0.00	0.00	1.13	-5.20	น้อย	ทรงตัว
วัง	W.4A	บ้านวังหมัน	อำเภอสามเงา	จังหวัดตาก	8.00	700	1.83	***	***	-6.17	N/A	N/A
3. ยม	Y.1C	สะพานบ้านน้ำโค้ง	อำเภอเมือง	จังหวัดแพร่	8.20	993	0.00	0.00	309.60	-8.20	น้อย	ลดลง
ยม	Y.4	สะพานตลาดธานี	อำเภอเมือง	จังหวัดสุโขทัย	7.40	509	5.84	323.40	332.10	-1.56	มาก	ลดลง
4. น่าน	N.1	หน้าสำนักงานป่าไม้	อำเภอเมือง	จังหวัดน่าน	7.00	1,217	0.00	0.00	440.50	-7.00	น้อย	ลดลง
น่าน	N.5A	สะพานเอกาทศรถ	อำเภอเมือง	จังหวัดพิษณุโลก	10.37	1,365	1.18	105.30	87.30	-9.19	น้อย	เพิ่มขึ้น
น่าน	N.67	สะพานบ้านเกษไชย	อำเภอชุมแสง	จังหวัดนครสวรรค์	28.30	1,579	21.86	431.00	389.00	-6.44	ปกติ	เพิ่มขึ้น
5. เจ้าพระยา	C.2	ค่ายจิรประวัติ	อำเภอเมือง	จังหวัดนครสวรรค์	26.20	3,590	19.05	597.00	555.00	-7.15	ปกติ	เพิ่มขึ้น
เจ้าพระยา	C.13	ท้ายเขื่อนเจ้าพระยา	อำเภอสรรพยา	จังหวัดชัยนาท	16.34	2,840	5.78	90.00	80.00	-10.56	น้อย	เพิ่มขึ้น
6. ป่าสัก	S.28	ท้ายเขื่อนป่าสักชลสิทธิ์	อำเภอพัฒนานิคม	จังหวัดลพบุรี	31.46	1,175	16.47	***	***	-14.99	N/A	N/A
ป่าสัก	S.26	ท้ายเขื่อนพระรามหก	อำเภอท่าเรือ	จังหวัดพระนครศรีอยุธยา	8.00	800	0.60	***	***	-7.40	N/A	N/A
ป่าสัก	S.5	รพ.ปิฎกมาธิราชอุทิศ	อำเภอพระนครศรีอยุธยา	จังหวัดพระนครศรีอยุธยา	4.70	1,400	0.63	**	**	-4.07	N/A	N/A
7. มูล	M.6A	บ้านสะตึก	อำเภอสะตึก	จังหวัดบุรีรัมย์	6.00	440	-0.35	***	***	-6.35	N/A	N/A
มูล	M.182	บ้านสีถ่าน	อำเภอกันทรารมย์	จังหวัดศรีสะเกษ	10.60	1,540	4.31	***	***	-6.29	N/A	N/A
มูล	M.7	สะพานเสรีประชาธิปไตย	อำเภอเมือง	จังหวัดอุบลราชธานี	7.00	2,300	3.71	694.00	522.00	-3.29	ปกติ	เพิ่มขึ้น
8. ซี	E.20A	บ้านบ้านฟ้าหยาด	อำเภอมหาชนะชัย	จังหวัดยโสธร	10.00	1,105	6.37	382.29	259.67	-3.63	ปกติ	เพิ่มขึ้น
9. เพชรบุรี	B.9	บ้านสาระเห็ด	อำเภอท่าช้าง	จังหวัดเพชรบุรี	6.60	355	3.54	58.40	47.00	-3.06	ปกติ	เพิ่มขึ้น
เพชรบุรี	B.6A	สะพานท่าเกวียน	อำเภอแก่งกระจาน	จังหวัดเพชรบุรี	6.00	260	0.61	1.05	1.00	-5.39	น้อย	เพิ่มขึ้น
เพชรบุรี	B.15	สะพานเทศบาล	อำเภอเมือง	จังหวัดเพชรบุรี	5.40	150	2.11	33.25	33.00	-3.29	ปกติ	เพิ่มขึ้น

2.2 สภาพน้ำในอ่างเก็บน้ำขนาดกลาง (ข้อมูล วันที่ 27 ส.ค. 62)

ข้อมูลวันที่ 27 สิงหาคม 2562															
สรุปอ่างขนาดกลางที่มีปริมาตรในช่วง <=30 % และ >100 %															
<=30 %				31 - 50 %				>50-100%				>100 %			
ภาค	จำนวน	สขป.	จำนวน	ภาค	จำนวน	สขป.	จำนวน	ภาค	จำนวน	สขป.	จำนวน	ภาค	จำนวน	สขป.	จำนวน
เหนือ	26	1	6	เหนือ	29	1	5	เหนือ	20	1	4	เหนือ	0	1	0
		2	12			2	17			2	10			2	0
		3	2			3	2			3	1			3	0
		4	6			4	5			4	5			4	0
ตะวันออกเฉียงเหนือ	89	5	12	ตะวันออกเฉียงเหนือ	50	5	15	ตะวันออกเฉียงเหนือ	56	5	18	ตะวันออกเฉียงเหนือ	23	5	8
		6	30			6	13			6	5			6	4
		7	0			7	9			7	27			7	11
		8	47			8	13			8	6			8	0
ตะวันออก	14	9	14	ตะวันออก	14	9	14	ตะวันออก	20	9	20	ตะวันออก	3	9	3
กลาง	10	10	9	กลาง	9	10	8	กลาง	3	10	2	กลาง	0	10	0
		11	0			11	0			11	0			11	0
		12	1			12	1			12	1			12	0
ตะวันตก	2	13	2	ตะวันตก	1	13	1	ตะวันตก	4	13	4	ตะวันตก	0	13	0
ใต้	5	14	1	ใต้	13	14	4	ใต้	21	14	12	ใต้	0	14	0
		15	2			15	5			15	6			15	0
		16	2			16	4			16	2			16	0
		17	0			17	0			17	1			17	0
รวม	146	รวม	146	รวม	116	รวม	116	รวม	124	รวม	124	รวม	26	รวม	26

รวมทั้งหมด 412 แห่ง

2.3 สภาพน้ำในอ่างเก็บน้ำขนาดใหญ่ (ข้อมูล วันที่ 27 ส.ค. 62)

ภาค อ่างเก็บน้ำเขื่อน	ความจุ ที่ รณส. (ล้าน ม. ³)	ความจุ ที่ รณก. (ล้าน ม. ³)	ความจุ น้ำ ใช้การ (ล้าน ม. ³)	ณ วันที่										ปริมาณน้ำไหลลงอ่างเก็บน้ำ				ปริมาณน้ำระบาย		เกณฑ์ปริมาณค่า เพิ่ม/ลด (+/-) เทียบกับเมื่อวาน (ล้าน ม. ³)
				1 ม.ค.2561		1 ม.ค.2562		ปี2561		ปี2562		ปริมาณการใช้การ		รวม ทั้งปี (ล้าน ม. ³)	วันนี้ (ล้าน ม. ³)	สะสมตั้งแต่ 1 ม.ค.2562		วันนี้ (ล้าน ม. ³)	สะสม ตั้งแต่ 1 ม.ค.2562 (ล้าน ม. ³)	
				ปริมาณ	%	ปริมาณ	%	ปริมาณ	%	ปริมาณ	%	ปริมาณ	%			ปริมาณ	%			
				(ล้าน ม. ³)	รณก.	(ล้าน ม. ³)	รณก.	(ล้าน ม. ³)	รณก.	(ล้าน ม. ³)	รณก.	(ล้าน ม. ³)	รณก.	(ล้าน ม. ³)	รณก.	(ล้าน ม. ³)	(ล้าน ม. ³)	เฉลี่ยทั้งปี		
เหนือ																				
ภูมิพล*	13,462	13,462	9,662	10,556	9,023	8,088	60	4,690	35	890	7	9	5,617	35.44	955.55	17.01	3.40	4,693.80	+31.50	
สิริกิติ์*	10,508	9,510	6,660	7,947	7,382	7,114	75	4,404	46	1,564	16	23	5,716	84.65	2,176.92	38.08	2.99	4,979.82	+81.12	
แม่งัดสมบูรณ์ชล	323	265	253	263	266	141	53	118	44	105	40	42	314	1.54	58.84	18.74	0.15	191.71	+1.38	
แม่งัดอุดมธารา	295	263	249	130	147	95	36	66	25	52	20	21	190	1.28	64.38	33.88	0.15	132.67	+0.00	
ก้อลม	106	106	103	99	92	39	37	70	66	67	63	65	560	1.91	276.89	49.44	1.34	299.76	+0.57	
ก้อคอง	209	170	164	178	182	125	74	74	43	67	40	41	246	2.37	70.53	28.67	0.25	166.37	+2.12	
แกวน้อยบำรุงแดน	1,080	939	896	826	650	412	44	202	21	159	17	18	1,482	8.08	202.79	13.68	1.04	608.31	+7.04	
แม่มอก	110	110	94	96	46	35	32	32	29	16	15	17	255	0.68	15.93	6.25	0.20	19.33	+0.48	
รวมภาคเหนือ	26,093	24,825	18,080	20,093	17,788	16,049	65	9,655	39	2,911	12	16	14,382	135.95	3,821.83	26.57	9.52	11,091.77	+124.22	
ตะวันออกเฉียงเหนือ																				
ห้วยหลวง	136	136	129	110	59	58	43	40	29	33	24	26	165	2.89	29.04	17.60	0.15	44.64	+2.74	
น้ำจืด	780	520	475	463	399	570	110	247	47	202	39	43	460	9.32	98.72	21.46	0.18	256.36	+9.14	
น้ำพุง*	200	165	157	129	118	122	74	53	32	45	27	29	136	0.41	45.85	33.71	0.26	77.61	+0.11	
อุพารักษ์*	181	164	127	156	122	98	60	42	25	5	3	4	162	0.30	41.63	25.70	0.00	99.06	+0.29	
อุบลรัตน์*	4,640	2,431	1,850	2,115	772	676	28	534	22	-47	-2	-3	2,536	1.42	218.39	8.61	0.50	153.89	+0.00	
ลำปาว	2,450	1,980	1,880	1,706	1,143	1,262	64	616	31	516	26	27	2,303	52.03	466.36	20.25	1.33	946.96	+50.70	
ลำตะคอง	445	314	292	190	248	222	71	142	45	119	38	41	266	1.20	40.74	15.31	0.35	95.61	+0.75	
ลำพระเพลิง	242	155	154	137	75	72	47	17	11	16	10	10	170	0.01	12.23	7.19	0.04	58.06	-0.04	
มูลบน	350	141	134	109	69	74	52	30	21	23	16	17	96	0.77	13.56	14.13	0.04	35.38	+0.69	
ลำทะ	325	275	268	199	163	131	48	52	19	45	16	17	203	0.25	26.29	12.95	0.17	100.32	+0.00	
ลำนางรอง	197	121	118	77	39	41	34	14	11	10	8	9	51	0.10	7.47	14.64	0.30	22.50	-0.22	
สิรินธร*	1,966	1,966	1,135	1,555	1,206	1,179	60	1,248	63	416	21	37	1,674	21.54	580.66	34.69	1.32	132.39	+19.60	
รวมภาคตอน.	11,911	8,368	6,718	6,946	4,414	4,506	54	3,033	36	1,429.14	17	21	8,222	90.24	1,580.93	19.23	4.64	2,022.78	+83.76	
กลาง																				
ป่าสักชลสิทธิ์	960	960	957	770	555	275	29	32	3	29	3	3	2,438	0.31	9.63	0.39	0.09	400.84	+0.17	
ทับสลา	190	160	143	138	42	40	25	36	23	19	12	13	140	0.00	2.67	1.91	0.08	8.11	-0.08	
กระเดื่อง	390	299	259	289	72	146	49	66	22	26	9	10	339	0.00	24.42	7.20	0.02	22.90	-0.08	
รวมภาคกลาง	1,540	1,419	1,359	1,197	668	461	33	133	9	73	5	5	2,917	0.31	36.72	1.26	0.19	431.84	+0.01	
ตะวันตก																				
ศรีนครินทร์*	18,770	17,745	7,480	15,562	16,199	15,927	90	14,156	80	3,891	22	52	4,661	36.66	2,014.36	43.22	12.01	3,417.03	+25.44	
วังรางกรบ*	11,000	8,860	5,848	6,767	7,257	8,195	92	6,495	73	3,483	39	60	5,494	115.31	3,089.69	56.24	8.01	3,490.18	+106.57	
รวมภาคตะวันตก	29,770	26,605	13,328	22,329	23,456	24,122	91	20,650	78	7,373	28	55	10,155	151.97	5,104.05	50.26	20.02	6,907.21	+132.01	
ตะวันออก																				
ขุนด่านปราการชล	225	224	219	196	177	193	86	86	38	81	36	37	316	5.85	88.19	27.91	0.10	184.36	+5.73	
คลองสิียด	450	420	390	272	310	232	55	50	12	20	5	5	299	0.27	32.28	10.80	0.15	262.35	+0.00	
บางพระ	127	117	105	101	84	62	53	40	34	28	24	26	50	0.25	28.57	57.14	0.22	59.83	+0.19	
หนองปลาไหล	206	164	150	143	150	106	65	88	54	74	45	50	218	0.00	70.82	32.49	0.00	34.69	-0.50	
ประแสร์	322	295	275	259	233	186	63	127	43	107	36	39	286	0.35	98.43	34.42	0.59	159.63	-0.40	
นฤปดินทรจินดา	338	295	276	216	263	216	73	97	33	77	26	28	391	4.31	62.91	16.09	0.00	213.22	+4.26	
รวมภาคตะวันออก	1,668	1,515	1,415	1,187	1,217	995	66	487	32	388	26	27	1,560	11.03	381.20	24.44	1.07	914.08	+9.28	
ใต้																				
ก่งกระจาน	900	710	645	448	614	762	107	523	74	458	64	71	896	18.73	542.28	60.52	6.91	600.16	+13.56	
ปราจีนบุรี	490	391	373	284	353	319	82	259	66	242	62	65	454	4.31	183.49	40.42	0.19	245.60	+4.13	
รัชชประภา*	6,144	5,639	4,287	4,419	4,708	4,922	87	3,627	64	2,276	40	53	2,680	13.82	1,255.28	46.84	5.18	2,224.15	+8.28	
บางยาง*	1,590	1,454	1,178	1,192	1,073	742	51	781	54	505	35	43	1,581	2.80	578.60	36.60	3.06	832.99	-0.38	
รวมภาคใต้	9,124	8,194	6,484	6,343	6,749	6,744	82	5,191	63	3,480	42	54	5,610	39.66	2,559.64	45.63	15.34	3,902.90	+25.59	
รวมทั้งประเทศ	80,106	70,926	47,384	58,094	54,290	52,878	75	39,150	55	15,654	22	33	42,846	429.16	13,484.38	31.47	50.77	25,270.58	+374.87	

ต่ำกว่า 30 %
รวม 14 แห่ง

ตั้งแต่ 31 - 50 %
รวม 12 แห่ง

มากกว่า 50 %
รวม 9 แห่ง

2.4 สภาพน้ำในอ่างเก็บน้ำ 4 เขื่อนหลักกลุ่มเจ้าพระยา (ข้อมูล วันที่ 28 ส.ค. 62)

สภาพน้ำในอ่างเก็บน้ำ ภูมิพล สิริกิติ์ แควน้อยฯ และป่าสักฯ วันที่ 28 สิงหาคม 2562

อ่างเก็บน้ำ	ปริมาณน้ำในอ่างฯ		ปริมาณน้ำใช้การได้		ปริมาณน้ำไหลลงอ่างฯ		ปริมาณน้ำระบาย		รับน้ำได้อีก
	ปี 2562	% ความจุ	ปริมาตรน้ำ	% ใช้การ	วันนี้	เมื่อวาน	วันนี้	เมื่อวาน	
ภูมิพล	4,734	35	934	10	47.81	35.44	3.40	3.40	8,728
สิริกิติ์	4,472	47	1,622	24	71.65	84.65	3.02	2.99	5,038
ภูมิพล+สิริกิติ์	9,207	40	2,557	16	119.46	120.09	6.42	6.39	13,765
แควน้อยฯ	209	22	166	18	7.94	8.08	1.04	1.04	731
ป่าสักชลสิทธิ์	32	3	29	3	0.14	0.31	0.09	0.09	928
รวมทั้งหมด	9,447	38	2,751	15	127.54	128.48	7.55	7.52	15,424

(หน่วย : ล้าน ลบ.ม.)

2.5 การจัดสรรน้ำฤดูฝน

อ่างเก็บน้ำ	แผน (ล้าน ลบ.ม.)	ผลการจัดสรร (ล้าน ลบ.ม.)	คงเหลือ (ล้าน ลบ.ม.)
ทั่วประเทศ (27 ส.ค. 62)	31,008	12,746 (41%)	18,262 (59%)
เจ้าพระยา (4 เขื่อน) (28 ส.ค. 62)	11,277	4,855 (43%)	6,422 (57%)

สรุปการบริหารจัดการน้ำทั่วประเทศ

- ต้นฤดูฝน ปี 2562 (วันที่ 1 พ.ค.62) มีปริมาณน้ำใช้การทั่วประเทศ รวมทั้งสิ้น 18,626 ล้าน ลบ.ม. ปัจจุบัน (27 ส.ค.62) มีปริมาณน้ำใช้การรวม 17,447 ล้าน ลบ.ม. ปริมาณน้ำระบาย จำนวน 72.65 ล้าน ลบ.ม. คงเหลือปริมาณน้ำใช้การรวม 5,880 ล้าน ลบ.ม. (18,626 - 12,746)
- วางแผนจัดสรรน้ำฤดูฝน ปี 61/62 (1 พ.ค.62 - 31 ต.ค.62) ทั้งสิ้น จำนวน 31,008 ล้าน ลบ.ม.
- ผลการจัดสรรน้ำฤดูฝน (1 พ.ค.62 - 27 ส.ค.62) จัดสรรน้ำแล้ว 12,746 ล้าน ลบ.ม. คงเหลือจากแผนการจัดสรรน้ำฤดู 18,262 ล้าน ลบ.ม. (31,008 - 12,746)

สรุปการบริหารจัดการน้ำในเขตพื้นที่ลุ่มเจ้าพระยา

- ต้นฤดูฝน ปี 2562 (วันที่ 1 พ.ค.62) มีปริมาณน้ำใช้การจาก 4 เขื่อนหลัก รวมทั้งสิ้น 5,123 ล้าน ลบ.ม. (เขื่อนภูมิพล เขื่อนสิริกิติ์ เขื่อนป่าสักชลสิทธิ์ และเขื่อนแควน้อยบำรุงแดน) ปัจจุบัน (28 ส.ค.62) มีปริมาณน้ำใช้การรวม 2,751 ล้าน ลบ.ม. ปริมาณน้ำระบาย จำนวน 7.55 ล้าน ลบ.ม. คงเหลือปริมาณน้ำใช้การรวม 268 ล้าน ลบ.ม. (5,123 - 4,855)
- แผนจัดสรรน้ำลุ่มน้ำเจ้าพระยาฤดูฝน ปี 2562 (1 พ.ค.62 - 31 ต.ค.62) ทั้งสิ้น จำนวน 11,277 ล้าน ลบ.ม.
- ผลการจัดสรรน้ำฤดูฝน (1 พ.ค.62 - 28 ส.ค.62) จัดสรรน้ำแล้ว 4,855 ล้าน ลบ.ม. คงเหลือจากแผนการจัดสรรน้ำฤดูฝน 6,422 ล้าน ลบ.ม. (11,277 - 4,855)

3. วิเคราะห์สถานการณ์

3.1 คาดการณ์ปริมาณฝนจากแบบจำลองบรรยากาศ กรมอุตุนิยมวิทยา(3วันล่วงหน้า)

- วันที่ 28ส.ค.62 (วันที่ 28ส.ค. 62 เวลา 07.00 น.– 29ส.ค.62 เวลา 07.00 น.) ฝนตกปานกลาง(10.1 มม.-35.0 มม.) บริเวณทั่วพื้นที่ภาคเหนือ ภาคตะวันออกเฉียงเหนือ จ.นครนายก จ.ปทุมธานี จ.นนทบุรี จ.สมุทรสาคร จ.นครปฐม จ.กาญจนบุรี จ.เพชรบุรี จ.ประจวบคีรีขันธ์ จ.ภูเก็ต จ.นครศรีธรรมราช จ.ตรัง จ.พัทลุง และจ.สตูล มีฝนตกหนัก (35.1 มม.-90.0 มม.) บริเวณพื้นที่ จ.แม่ฮ่องสอน จ.ตาก จ.เชียงใหม่ จ.ลำพูน จ.ลำปาง จ.สุโขทัย จ.พิษณุโลก จ.สกลนคร จ.มุกดาหาร จ.ร้อยเอ็ด จ.ขอนแก่น จ.ศรีสะเกษ จ.ชุมพร จ.สุราษฎร์ธานี จ.พังงา และจ.กระบี่ มีฝนตกหนักมาก (มากกว่า 90.0 มม.) บริเวณพื้นที่ จ.บึงกาฬ จ.อุดรธานี จ.อำนาจเจริญ จ.อุบลราชธานี จ.สุรินทร์ และจ.ระนอง

- วันที่ 29ส.ค.62 (วันที่ 29ส.ค. 62 เวลา 07.00 น.– 30ส.ค.62 เวลา 07.00 น.) มีฝนตกปานกลาง (10.1 มม.-35.0 มม.)บริเวณทั่วพื้นที่ภาคกลาง ภาคตะวันออกเฉียง จ.แม่ฮ่องสอน จ.เชียงใหม่ จ.เชียงราย จ.ลำพูน จ.ลำปาง จ.พะเยา จ.แพร่ จ.น่าน จ.อุดรดิตถ์ จ.พิษณุโลก จ.กำแพงเพชร จ.พิจิตร จ.นครพนม จ.มุกดาหาร จ.อำนาจเจริญ จ.สุรินทร์ จ.บุรีรัมย์ จ.นครราชสีมา จ.ชัยภูมิ จ.กาญจนบุรี จ.ราชบุรี จ.เพชรบุรี จ.ประจวบคีรีขันธ์ จ.ชุมพร จ.สุราษฎร์ธานี จ.กระบี่ จ.นครศรีธรรมราช จ.สตูล จ.สงขลา และจ.นราธิวาส มีฝนตกหนัก (35.1 มม.-90.0 มม.) บริเวณพื้นที่จ.เพชรบูรณ์ จ.อุบลราชธานี จ.สระแก้ว จ.จันทบุรี จ.ระนอง จ.พังงา และจ.ภูเก็ต มีฝนตกหนักมาก (มากกว่า 90.0 มม.) บริเวณพื้นที่จ.ตราด

- วันที่ 30ส.ค.62 (วันที่ 30ส.ค. 62 เวลา 07.00 น.– 31ส.ค.62 เวลา 07.00 น.) มีฝนตกปานกลาง (10.1 มม.-35.0 มม.)บริเวณพื้นที่ จ.เชียงราย จ.น่าน จ.เลย จ.หนองบัวลำภู จ.บึงกาฬ จ.บุรีรัมย์ จ.นครสวรรค์ จ.ลพบุรี จ.สระบุรี จ.อยุธยา จ.ปทุมธานี จ.กรุงเทพมหานคร จ.นนทบุรี จ.สมุทรสาคร จ.สมุทรปราการ จ.นครนายก จ.ฉะเชิงเทรา จ.ชลบุรี จ.สระแก้ว จ.ประจวบคีรีขันธ์ จ.สุราษฎร์ธานี จ.ภูเก็ต จ.กระบี่ จ.นครศรีธรรมราช จ.ตรัง และจ.สตูล มีฝนตกหนัก (35.1 มม.-90.0 มม.) บริเวณพื้นที่จ.หนองคาย จ.อุดรธานี จ.สกลนคร จ.ขอนแก่น จ.กาฬสินธุ์ จ.มหาสารคาม จ.สกลนคร จ.มุกดาหาร จ.ระยอง และจ.ชุมพร มีฝนตกหนักมาก (มากกว่า 90.0 มม.) บริเวณพื้นที่จ.ร้อยเอ็ด จ.ยโสธร จ.อำนาจเจริญ จ.อุบลราชธานี จ.จันทบุรี จ.ตราด จ.ระนอง และจ.พังงา

3.2 คาดการณ์ปริมาณน้ำ (วันที่ 29 ส.ค.62)

คาดการณ์ปริมาณน้ำไหลผ่านลุ่มน้ำปิงที่สถานี P.17 อ.บรรพตพิสัย จ.นครสวรรค์ จะมีปริมาณน้ำไหลผ่าน 113 ลบ.ม./วินาที มีแนวโน้มเพิ่มขึ้นส่วนลุ่มน้ำน่านที่สถานี N.67 อ.ชุมแสง จ.นครสวรรค์ จะมีปริมาณน้ำไหลผ่าน 445 ลบ.ม./วินาที มีแนวโน้มเพิ่มขึ้นโดยจะทำให้ในลุ่มน้ำเจ้าพระยาที่สถานี C.2 อ.เมืองนครสวรรค์ จ.นครสวรรค์ จะมีปริมาณน้ำผ่าน 600 ลบ.ม./วินาที มีแนวโน้มเพิ่มขึ้น

4. รายงานสถานการณ์ค่าความเค็ม (ข้อมูล วันที่ 27 ส.ค.62)

แม่น้ำ	สถานีเฝ้าระวัง	เกณฑ์เฝ้าระวัง (กรัม/ลิตร)	ค่าความเค็ม (กรัม/ลิตร)
เจ้าพระยา	ประปาสำแล	0.25	0.17
ปราจีน-บางปะกง	ปราจีนบุรี	2.00	0.04
ท่าจีน	ปากคลองจินดา	0.75	0.18
แม่กลอง	ปากคลองดำเนินสะดวก	2.00	0.13

5. สรุปผลการวิเคราะห์สถานการณ์

1. สภาพน้ำในอ่างเก็บน้ำขนาดใหญ่ที่มีปริมาณน้ำน้อยกว่าหรือเท่ากับ 30% ของความจุอ่าง มีจำนวน 15 แห่ง อ่างเก็บน้ำขนาดใหญ่ที่มีปริมาณน้ำระหว่าง 30 - 50% ของความจุอ่าง มีจำนวน 11 แห่ง และ อ่างเก็บน้ำขนาดใหญ่ที่มีปริมาณน้ำมากกว่า 50% ของความจุอ่าง มีจำนวน 9 แห่ง

2. สถานการณ์น้ำท่าในลำน้ำสายหลักต่างๆ ทั่วประเทศ อยู่ในเกณฑ์น้ำน้อย

6. ข้อปฏิบัติ

1. บริหารจัดการน้ำให้เป็นไปตามแผนที่กำหนดโดยเคร่งครัด

2. ติดตามสถานการณ์น้ำ ระดับน้ำ ปริมาณน้ำ และคุณภาพน้ำ อย่างใกล้ชิด โดยหากเกิดเหตุการณ์ ให้สรุป รายงานมายังศูนย์ปฏิบัติการน้ำอัจฉริยะ (SWOC) โดยช่องทาง e-mail : wmsc.1460@gmail.com และ Line : SWOC CENTER โดยด่วน