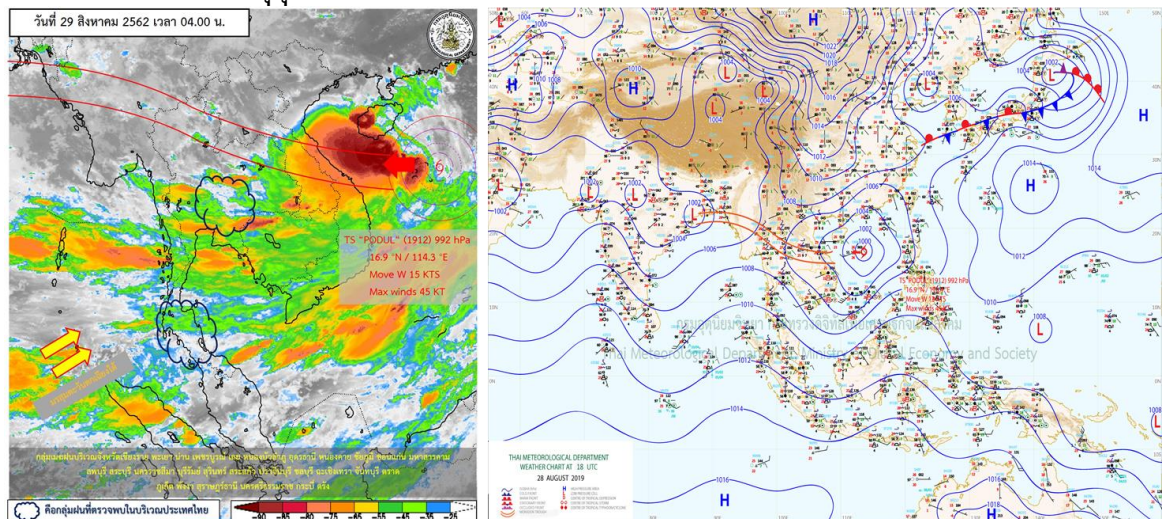


รายงานสรุปศูนย์ปฏิบัติการน้ำอัจฉริยะ  
เรื่อง สถานการณ์น้ำและการเฝ้าระวัง  
ประจำวันพฤหัสบดีที่ 29 สิงหาคม พ.ศ. 2562

1. สภาพอากาศและปริมาณฝน

1.1 ประกาศกรมอุตุนิยมวิทยา ฉบับที่ 4 ลงวันที่ 29 สิงหาคม 2562 เรื่อง "พายุระดับ 3 (โซนร้อน) "โพดุล" (มีผลกระทบตั้งแต่วันที่ 29 สิงหาคม – 1 กันยายน 2562)" บริเวณทะเลจีนใต้พายุกำลังเคลื่อนตัวทางทิศตะวันตกมีแนวโน้มเคลื่อนผ่านเกาะไหหลำลงสู่อ่าวตังเกี๋ย และเคลื่อนขึ้นฝั่งประเทศเวียดนามตอนบน ทำให้ประเทศไทยมีฝนเพิ่มขึ้น และมีฝนตกหนักถึงหนักมากกับมีลมแรงบางแห่งบริเวณภาคเหนือ ภาคตะวันออกเฉียงเหนือ ภาคตะวันออก และภาคใต้ เริ่มมีผลกระทบในภาคตะวันออกเฉียงเหนือก่อน ในวันที่ (29 ส.ค. 62) หลังจากนั้นภาคเหนือ และภาคอื่น ๆ จะมีผลกระทบในระยะต่อไป ขอให้ระวังอันตรายจากฝนที่ตกหนักและฝนที่ตกสะสม ซึ่งอาจทำให้เกิดน้ำท่วมฉับพลัน น้ำป่าไหลหลากในพื้นที่เสี่ยงภัยที่ลาดเชิงเขาและใกล้ทางน้ำไหล

1.2 สภาพอากาศ (กรมอุตุนิยมวิทยา)



ร่องมรสุมพาดผ่านภาคเหนือ และภาคตะวันออกเฉียงเหนือตอนบน เข้าสู่หย่อมความกดอากาศต่ำบริเวณประเทศเวียดนามตอนบน ประกอบกับมรสุมตะวันตกเฉียงใต้กำลังแรงพัดปกคลุมทะเลอันดามัน ประเทศไทย และอ่าวไทยตอนบน ทำให้ประเทศไทยยังคงมีฝนตกต่อเนื่องและมีฝนตกหนักถึงหนักมากบางแห่ง

1.3 สภาพฝน

**ปริมาณฝนสูงสุด 5 อันดับ** จากกรมอุตุนิยมวิทยา เวลา 07.00 น. วันที่ 28 ส.ค.62 ถึง เวลา 07.00 น. วันที่ 29 ส.ค.62 ตามลำดับ ดังนี้

1. ต.วังใหม่ อ.บรบือ มหาสารคาม	วัดปริมาณฝนได้	103.0	มม.
2. ต.ขามสะแกแสง อ.ขามสะแกแสง นครราชสีมา	วัดปริมาณฝนได้	101.5	มม.
3. ต.บรบือ อ.บรบือ มหาสารคาม	วัดปริมาณฝนได้	88.5	มม.
4. ต.นาหว้า อ.ภูเวียง ขอนแก่น	วัดปริมาณฝนได้	82.5	มม.
5. ต.สำพะเนียง อ.โนนแดง นครราชสีมา	วัดปริมาณฝนได้	79.0	มม.

## 2. สถานการณ์น้ำท่าและสภาพน้ำในอ่างเก็บน้ำ

### 2.1 สถานการณ์น้ำท่าในลุ่มน้ำต่างๆ (29 ส.ค.62 เวลา 06.00 น.)

แม่น้ำ	สถานี	ที่ตั้งสถานี			ตลิ่ง ม.	ความจุ ม. <sup>3</sup> / วิ.	ระดับน้ำ ม.	ปริมาณน้ำ		ต่ำ(-) สูง(+) กว่าตลิ่ง	อยู่ใน เกณฑ์	แนวโน้ม
								วันนี้ ม. <sup>3</sup> / วิ.	เมื่อวาน ม. <sup>3</sup> / วิ.			
1. ปิง	P.1	สะพานนารัฐ	อำเภอเมือง	จังหวัดเชียงใหม่	3.70	445	0.00	0.00	45.20	-3.70	น้อย	ลดลง
ปิง	P.7A	สะพานบ้านห้วยยาง	อำเภอเมือง	จังหวัดกำแพงเพชร	5.34	3,000	0.64	174.70	168.50	-4.70	น้อย	เพิ่มขึ้น
ปิง	P.17	บ้านท่าจั่ว	อำเภอบรรพตพิสัย	จังหวัดนครสวรรค์	39.80	2,990	34.59	93.00	101.00	-5.21	น้อย	ลดลง
2. วัง	W.1C	สะพานเสตุวารี	อำเภอเมือง	จังหวัดลำปาง	5.20	651	0.00	0.00	14.56	-5.20	น้อย	ทรงตัว
วัง	W.4A	บ้านวังหมัน	อำเภอสามเงา	จังหวัดตาก	8.00	700	1.51	39.03	53.03	-6.49	น้อย	ลดลง
3. ยม	Y.1C	สะพานบ้านน้ำโค้ง	อำเภอเมือง	จังหวัดแพร่	8.20	993	0.00	0.00	255.40	-8.20	น้อย	ลดลง
ยม	Y.4	สะพานตลาดธานี	อำเภอเมือง	จังหวัดสุโขทัย	7.40	509	4.32	193.20	323.40	-3.08	ปกติ	ลดลง
4. น่าน	N.1	หน้าสำนักงานป่าไม้	อำเภอเมือง	จังหวัดน่าน	7.00	1,217	0.00	0.00	402.40	-7.00	น้อย	ลดลง
น่าน	N.5A	สะพานเอกาทศรถ	อำเภอเมือง	จังหวัดพิษณุโลก	10.37	1,365	1.55	153.00	105.30	-8.82	น้อย	เพิ่มขึ้น
น่าน	N.67	สะพานบ้านเกษไชโย	อำเภอชุมแสง	จังหวัดนครสวรรค์	28.30	1,579	21.95	442.00	431.00	-6.35	ปกติ	เพิ่มขึ้น
5. เจ้าพระยา	C.2	ค่ายจิรประวัติ	อำเภอเมือง	จังหวัดนครสวรรค์	26.20	3,590	19.14	624.00	597.00	-7.06	ปกติ	เพิ่มขึ้น
เจ้าพระยา	C.13	ท้ายเขื่อนเจ้าพระยา	อำเภอสรรพยา	จังหวัดชัยนาท	16.34	2,840	5.87	100.00	90.00	-10.47	น้อย	เพิ่มขึ้น
6. ป่าสัก	S.28	ท้ายเขื่อนป่าสักชลสิทธิ์	อำเภอพัฒนานิคม	จังหวัดลพบุรี	31.46	1,175	16.48	***	***	-14.98	N/A	N/A
ป่าสัก	S.26	ท้ายเขื่อนพระรามหก	อำเภอท่าเรือ	จังหวัดพระนครศรีอยุธยา	8.00	800	0.62	***	***	-7.38	N/A	N/A
ป่าสัก	S.5	รพ. ปญมภิธาธิราชอุทิศ	อำเภอพระนครศรีอยุธยา	จังหวัดพระนครศรีอยุธยา	4.70	1,400	0.54	**	**	-4.16	N/A	N/A
7. มูล	M.6A	บ้านสะตึก	อำเภอสตึก	จังหวัดบุรีรัมย์	6.00	440	-0.21	***	***	-6.21	N/A	N/A
มูล	M.182	บ้านสีฐาน	อำเภอกันทรารมย์	จังหวัดศรีสะเกษ	10.60	1,540	4.46	***	***	-6.14	N/A	N/A
มูล	M.7	สะพานเสรีประชาธิปไตย	อำเภอเมือง	จังหวัดอุบลราชธานี	7.00	2,300	3.99	806.00	694.00	-3.01	ปกติ	เพิ่มขึ้น
8. ซี	E.20A	บ้านบ้านฟ้าหยาด	อำเภอมหาชนะชัย	จังหวัดยโสธร	10.00	1,105	7.29	572.20	382.29	-2.71	ปกติ	เพิ่มขึ้น
9. เพชรบุรี	B.9	บ้านสาระเห็ด	อำเภอท่ายาง	จังหวัดเพชรบุรี	6.60	355	3.82	76.60	58.40	-2.78	ปกติ	เพิ่มขึ้น
เพชรบุรี	B.6A	สะพานท่าเกวียน	อำเภอแก่งกระจาน	จังหวัดเพชรบุรี	6.00	260	0.60	1.00	1.05	-5.40	น้อย	ลดลง
เพชรบุรี	B.15	สะพานเทศบาล	อำเภอเมือง	จังหวัดเพชรบุรี	5.40	150	2.52	43.50	33.25	-2.88	ปกติ	เพิ่มขึ้น

### 2.2 สภาพน้ำในอ่างเก็บน้ำขนาดกลาง (ข้อมูล วันที่ 28 ส.ค. 62)

ข้อมูลวันที่ 28 สิงหาคม 2562															
สรุปอ่างขนาดกลางที่มีปริมาณในช่วง <=30 % และ >100 %															
<=30 %				31 - 50 %				>50-100%				>100 %			
ภาค	จำนวน	สขป.	จำนวน	ภาค	จำนวน	สขป.	จำนวน	ภาค	จำนวน	สขป.	จำนวน	ภาค	จำนวน	สขป.	จำนวน
เหนือ	27	1	7	เหนือ	28	1	4	เหนือ	20	1	4	เหนือ	0	1	0
		2	12			2	17			2	10			2	0
		3	2			3	2			3	1			3	0
		4	6			4	5			4	5			4	0
ตะวันออกเฉียงเหนือ	88	5	12	ตะวันออกเฉียงเหนือ	44	5	13	ตะวันออกเฉียงเหนือ	60	5	20	ตะวันออกเฉียงเหนือ	26	5	8
		6	30			6	11			6	7			6	4
		7	0			7	7			7	26			7	14
		8	46			8	13			8	7			8	0
ตะวันออก	14	9	14	ตะวันออก	14	9	14	ตะวันออก	20	9	20	ตะวันออก	3	9	3
กลาง	10	10	9	กลาง	9	10	8	กลาง	3	10	2	กลาง	0	10	0
		11	0			11	0			11	0			11	0
		12	1			12	1			12	1			12	0
ตะวันตก	2	13	2	ตะวันตก	1	13	1	ตะวันตก	4	13	4	ตะวันตก	0	13	0
ใต้	5	14	1	ใต้	13	14	4	ใต้	21	14	12	ใต้	0	14	0
		15	2			15	5			15	6			15	0
		16	2			16	4			16	2			16	0
		17	0			17	0			17	1			17	0
<b>รวม</b>	<b>146</b>	<b>รวม</b>	<b>146</b>	<b>รวม</b>	<b>109</b>	<b>รวม</b>	<b>109</b>	<b>รวม</b>	<b>128</b>	<b>รวม</b>	<b>128</b>	<b>รวม</b>	<b>29</b>	<b>รวม</b>	<b>29</b>

รวมทั้งหมด 412 แห่ง



## 2.4 สภาพน้ำในอ่างเก็บน้ำ 4 เขื่อนหลักกลุ่มเจ้าพระยา (ข้อมูล วันที่ 29 ส.ค. 62)

สภาพน้ำในอ่างเก็บน้ำ ภูมิพล สิริกิติ์ แควน้อยฯ และป่าสักฯ วันที่ 29 สิงหาคม 2562

อ่างเก็บน้ำ	ปริมาณน้ำในอ่างฯ		ปริมาณน้ำใช้การได้		ปริมาณน้ำไหลลงอ่างฯ		ปริมาณน้ำระบาย		รับน้ำได้อีก
	ปี 2562	% ความจุ	ปริมาณน้ำ	% ใช้การ	วันนี้	เมื่อวาน	วันนี้	เมื่อวาน	
ภูมิพล	4,766	35	966	10	35.49	47.81	3.40	3.40	8,696
สิริกิติ์	4,550	48	1,700	26	81.14	71.65	2.93	3.02	4,960
ภูมิพล+สิริกิติ์	9,316	41	2,666	16	116.63	119.46	6.33	6.42	13,656
แควน้อยฯ	217	23	174	19	9.32	7.94	0.88	1.04	722
ป่าสักชลสิทธิ์	35	4	32	3	3.03	0.14	0.09	0.09	925
<b>รวมทั้งหมด</b>	<b>9,568</b>	<b>38</b>	<b>2,872</b>	<b>16</b>	<b>128.98</b>	<b>127.54</b>	<b>7.30</b>	<b>7.55</b>	<b>15,303</b>

(หน่วย : ล้าน ลบ.ม.)

## 2.5 การจัดสรรน้ำฤดูฝน

อ่างเก็บน้ำ	แผน (ล้าน ลบ.ม.)	ผลการจัดสรร (ล้าน ลบ.ม.)	คงเหลือ (ล้าน ลบ.ม.)
ทั่วประเทศ (28 ส.ค. 62)	31,008	12,825 (41%)	18,183 (59%)
เจ้าพระยา (4 เขื่อน) (29 ส.ค. 62)	11,277	4,863 (43%)	6,414 (57%)

### สรุปการบริหารจัดการน้ำทั้งประเทศ

1. ต้นฤดูฝน ปี 2562 (วันที่ 1 พ.ค.62) มีปริมาณน้ำใช้การทั้งประเทศ รวมทั้งสิ้น 18,626 ล้าน ลบ.ม. ปัจจุบัน (28 ส.ค.62) มีปริมาณน้ำใช้การรวม 17,860 ล้าน ลบ.ม. ปริมาณน้ำระบาย จำนวน 78.69 ล้าน ลบ.ม. คงเหลือปริมาณน้ำใช้การรวม 5,801 ล้าน ลบ.ม. (18,626 - 12,825)
2. วางแผนจัดสรรน้ำฤดูฝน ปี 61/62 (1 พ.ค.62 - 31 ต.ค.62) ทั้งสิ้น จำนวน 31,008 ล้าน ลบ.ม.
3. ผลการจัดสรรน้ำฤดูฝน (1 พ.ค.62 - 28 ส.ค.62) จัดสรรน้ำแล้ว 12,825 ล้าน ลบ.ม. คงเหลือจากแผนการจัดสรรน้ำฤดู 18,183 ล้าน ลบ.ม. (31,008 - 12,825)

### สรุปการบริหารจัดการน้ำในเขตพื้นที่ลุ่มเจ้าพระยา

1. ต้นฤดูฝน ปี 2562 (วันที่ 1 พ.ค.62) มีปริมาณน้ำใช้การจาก 4 เขื่อนหลัก รวมทั้งสิ้น 5,123 ล้าน ลบ.ม. (เขื่อนภูมิพล เขื่อนสิริกิติ์ เขื่อนป่าสักชลสิทธิ์ และเขื่อนแควน้อยบำรุงแดน) ปัจจุบัน (29 ส.ค.62) มีปริมาณน้ำใช้การรวม 2,872 ล้าน ลบ.ม. ปริมาณน้ำระบาย จำนวน 7.30 ล้าน ลบ.ม. คงเหลือปริมาณน้ำใช้การรวม 260 ล้าน ลบ.ม. (5,123 - 4,863)
2. แผนจัดสรรน้ำลุ่มน้ำเจ้าพระยาฤดูฝน ปี 2562 (1 พ.ค.62 - 31 ต.ค.62) ทั้งสิ้น จำนวน 11,277 ล้าน ลบ.ม.
3. ผลการจัดสรรน้ำฤดูฝน (1 พ.ค.62 - 29 ส.ค.62) จัดสรรน้ำแล้ว 4,863 ล้าน ลบ.ม. คงเหลือจากแผนการจัดสรรน้ำฤดูฝน 6,414 ล้าน ลบ.ม. (11,277 - 4,863)

### 3. วิเคราะห์สถานการณ์

#### 3.1 คาดการณ์ปริมาณฝนจากแบบจำลองบรรยากาศ กรมอุตุนิยมวิทยา(3วันล่วงหน้า)

- วันที่ 29ส.ค.62 (วันที่ 29ส.ค. 62 เวลา 07.00 น.– 30ส.ค.62 เวลา 07.00 น.) ฝนตกปานกลาง(10.1 มม.-35.0 มม.) บริเวณทั่วพื้นที่ภาคเหนือ ภาคตะวันออกเฉียงเหนือ ภาคกลาง ภาคตะวันออก จ.เพชรบุรี จ.ประจวบคีรีขันธ์ จ.ภูเก็ต จ.นครศรีธรรมราช จ.ตรังและ จ.พัทลุงมีฝนตกหนัก (35.1 มม.-90.0 มม.) บริเวณพื้นที่ จ.แม่ฮ่องสอน จ.ตาก จ.เชียงใหม่ จ.น่าน จ.แพร่ จ.ลำปาง จ.สุโขทัยจ.พิษณุโลก จ.สกลนคร จ.มุกดาหาร จ.นครพนมจ.กาฬสินจ.นครราชสีมา จ.อุบลราชธานีจ.สุรินทร์จ.ศรีสะเกษ ภาคกลาง ภาคตะวันออก จ.ชุมพร และ จ.ระนองมีฝนตกหนักมาก (มากกว่า 90.0 มม.) บริเวณพื้นที่จ.สกลนคร จ.นครพนม จ.สุรินทร์ จ.ศรีสะเกษจ.จันทบุรี และจ.ตราด

- วันที่ 30ส.ค.62 (วันที่ 30ส.ค. 62 เวลา 07.00 น.– 31ส.ค.62 เวลา 07.00 น.) มีฝนตกปานกลาง (10.1 มม.-35.0 มม.)บริเวณทั่วพื้นที่ประเทศไทยมีฝนตกหนัก (35.1 มม.-90.0 มม.) บริเวณพื้นที่จ.เชียงรายจ.น่าน จ.บึงกาฬ จ.สกลนคร จ.อุดรธานี จ.กาฬสิน จ.นครราชสีมา จ.นครสวรรค์จ.กำแพงเพชร จ.นครนายก จ.สระบุรี จ.กาญจนบุรี จ.เพชรบูรณ์ จ.อุบลราชธานี จ.สระแก้ว จ.ชลบุรี จ.จันทบุรี จ.ตราด จ.ประจวบคีรีขันธ์จ.ระนอง จ.พังงา และจ.กระบี่มีฝนตกหนักมาก (มากกว่า 90.0 มม.) บริเวณพื้นที่จ.นครนายกจ.จันทบุรีและจ.ตราด

- วันที่ 31ส.ค.62 (วันที่ 31ส.ค. 62 เวลา 07.00 น.– 1ก.ย.62 เวลา 07.00 น.) มีฝนตกปานกลาง(10.1 มม.-35.0 มม.)บริเวณทั่วพื้นที่ประเทศไทยมีฝนตกหนัก (35.1 มม.-90.0 มม.) บริเวณพื้นที่จ.เชียงใหม่ จ.ลำปางจ.แพร่จ.ตากจ.ลำพูนจ.บึงกาฬจ.อุดรธานี จ.กาฬสินธุ์ จ.มหาสารคาม จ.ยโสธรจ.มุกดาหาร จ.กาญจนบุรี จ.จันทบุรีจ.ตราดจ.ระนองและจ.กระบี่

#### 3.2 คาดการณ์ปริมาณน้ำ(วันที่ 30 ส.ค.62)

คาดการณ์ปริมาณน้ำไหลผ่านลุ่มน้ำปิงที่สถานี P.17 อ.บรรพตพิสัย จ.นครสวรรค์ จะมีปริมาณน้ำไหลผ่าน 97 ลบ.ม./วินาทีมีแนวโน้มลดลงส่วนลุ่มน้ำน่านที่สถานี N.67 อ.ชุมแสง จ.นครสวรรค์ จะมีปริมาณน้ำไหลผ่าน 446 ลบ.ม./วินาที มีแนวโน้มเพิ่มขึ้นโดยจะทำให้ในลุ่มน้ำเจ้าพระยาที่สถานี C.2 อ.เมืองนครสวรรค์ จ.นครสวรรค์ จะมีปริมาณน้ำผ่าน630 ลบ.ม./วินาที มีแนวโน้มเพิ่มขึ้น

### 4. รายงานสถานการณ์ค่าความเค็ม (ข้อมูล วันที่ 28 ส.ค.62)

แม่น้ำ	สถานีเฝ้าระวัง	เกณฑ์เฝ้าระวัง (กรัม/ลิตร)	ค่าความเค็ม (กรัม/ลิตร)
เจ้าพระยา	ประปาสำแล	0.25	0.17
ปราจีน-บางปะกง	ปราจีนบุรี	2.00	0.04
ท่าจีน	ปากคลองจินดา	0.75	0.18
แม่กลอง	ปากคลองดำเนินสะดวก	2.00	0.13

## 5. สรุปผลการวิเคราะห์สถานการณ์

- 1.สภาพน้ำในอ่างเก็บน้ำขนาดใหญ่ที่มีปริมาณน้ำน้อยกว่าหรือเท่ากับ 30% ของความจุอ่าง มีจำนวน 14 แห่ง อ่างเก็บน้ำขนาดใหญ่ที่มีปริมาณน้ำระหว่าง 30 - 50% ของความจุอ่าง มีจำนวน 12 แห่ง และ อ่างเก็บน้ำขนาดใหญ่ที่มีปริมาณน้ำมากกว่า 50% ของความจุอ่าง มีจำนวน 9 แห่ง
- 2.สถานการณ์น้ำท่าในลำน้ำสายหลักต่างๆ ทั่วประเทศ อยู่ในเกณฑ์น้ำน้อย

## 6. ข้อเสนอแนะ

1. บริหารจัดการน้ำให้เป็นไปตามแผนที่กำหนดโดยเคร่งครัด
2. ติดตามสถานการณ์น้ำ ระดับน้ำ ปริมาณน้ำ และคุณภาพน้ำ อย่างใกล้ชิด โดยหากเกิดเหตุการณ์ ให้สรุป รายงานมายังศูนย์ปฏิบัติการน้ำอัจฉริยะ (SWOC) โดยช่องทาง e-mail : [wmsc.1460@gmail.com](mailto:wmsc.1460@gmail.com) และ Line : SWOC CENTER โดยด่วน