

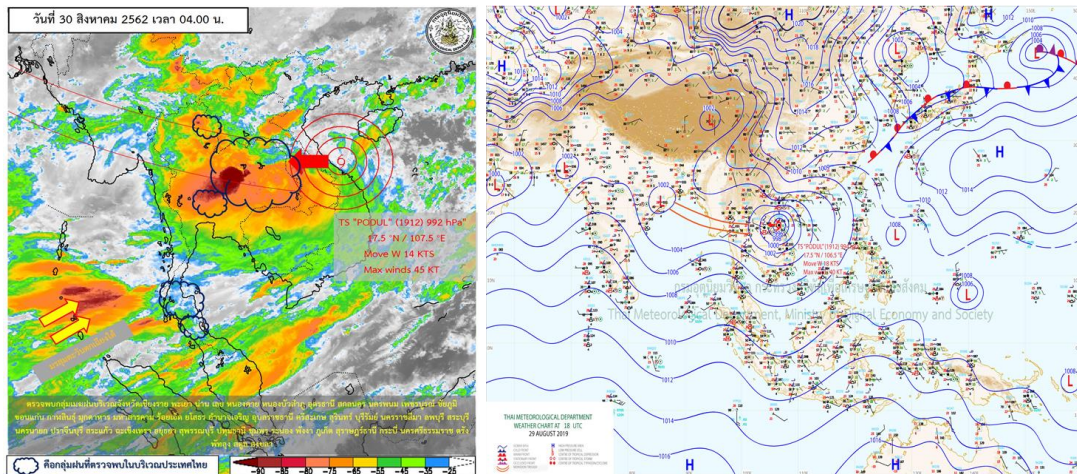


รายงานสรุปศูนย์ปฏิบัติการน้ำอัจฉริยะ
เรื่อง สถานการณ์น้ำและการเฝ้าระวัง
ประจำวันศุกร์ที่ 30 สิงหาคม พ.ศ. 2562

1. สภาพอากาศและปริมาณฝน

1.1 ประกาศกรมอุตุนิยมวิทยา ฉบับที่ 9 ลงวันที่ 30 สิงหาคม 2562 เรื่อง "พายุระดับ 3 (โซนร้อน) "โพดุล" (มีผลกระทบจนถึงวันที่ 1 กันยายน 2562)" ได้เคลื่อนขึ้นฝั่งบริเวณเมืองดงฮอย ประเทศเวียดนามแล้ว เมื่อเวลา 00.30 น. วันนี้ (30 สิงหาคม 2562) จากนั้นได้เคลื่อนตัวเข้าสู่ประเทศลาว โดยเมื่อเวลา 04.00 น. มีศูนย์กลางอยู่บริเวณแขวงคำม่วน ประเทศลาว หรือที่ละติจูด 17.2 องศาเหนือ ลองจิจูด 105.3 องศาตะวันออก มีความเร็วลมสูงสุดใกล้ศูนย์กลาง 65 กิโลเมตรต่อชั่วโมง กำลังเคลื่อนตัวทางทิศตะวันตกด้วยความเร็วประมาณ 30 กิโลเมตรต่อชั่วโมง คาดว่าจะเคลื่อนตัวเข้าสู่ภาคตะวันออกเฉียงเหนือตอนบนของประเทศไทยบริเวณจังหวัดนครพนมในเช้าวันนี้ และมีแนวโน้ม จะอ่อนกำลังลงในระยะต่อไป ซึ่งจะทำให้ประเทศไทยมีฝนฟ้าคะนองหลายพื้นที่ และมีฝนตกหนักถึงหนักมากบางแห่งในทุกภาคของประเทศไทย ขอให้ประชาชนบริเวณดังกล่าวระวังอันตรายจากฝนที่ตกหนักถึงหนักมากและฝนที่ตกสะสม ซึ่งอาจทำให้เกิดน้ำท่วมฉับพลัน น้ำป่าไหลหลากในพื้นที่เสี่ยงภัย ที่ลาดเชิงเขาและใกล้ทางน้ำไหล

1.2 สภาพอากาศ (กรมอุตุนิยมวิทยา)



ร่องมรสุมพาดผ่านภาคเหนือตอนล่าง ภาคกลางตอนบน และภาคตะวันออกเฉียงเหนือ เข้าสู่พายุระดับ 3 (โซนร้อน) "โพดุล" ประกอบกับมรสุมตะวันตกเฉียงใต้กำลังแรงพัดปกคลุมทะเลอันดามัน ประเทศไทย และอ่าวไทยตอนบน ทำให้ประเทศไทยมีฝนฟ้าคะนองหลายพื้นที่ และมีฝนตกหนักถึงหนักมากกับมีลมแรงบางแห่ง สำหรับคลื่นลมบริเวณทะเลอันดามัน และอ่าวไทยตอนบนมีกำลังแรง

1.3 สภาพฝน

ปริมาณฝนสูงสุด 5 อันดับ จากกรมอุตุนิยมวิทยา เวลา 07.00 น. วันที่ 29 ส.ค.62 ถึง เวลา 07.00 น. วันที่ 30 ส.ค.62 ตามลำดับ ดังนี้

| | | | | |
|----|--|----------------|-------|-----|
| 1. | ต.ขามสะแกแสง อ.ขามสะแกแสง จ.นครราชสีมา | วัดปริมาณฝนได้ | 101.5 | มม. |
| 2. | ต.วังใหม่ อ.บรบือ จ.มหาสารคาม | วัดปริมาณฝนได้ | 99.0 | มม. |
| 3. | ต.บรบือ อ.บรบือ จ.มหาสารคาม | วัดปริมาณฝนได้ | 86.0 | มม. |
| 4. | ต.สำพะเนียง อ.โนนแดง จ.นครราชสีมา | วัดปริมาณฝนได้ | 78.5 | มม. |
| 5. | ต.ท่าตูม อ.ศรีมหาโพธิ์ จ.ปราจีนบุรี | วัดปริมาณฝนได้ | 77.5 | มม. |

2. สถานการณ์น้ำท่าและสภาพน้ำในอ่างเก็บน้ำ

2.1 สถานการณ์น้ำท่าในลุ่มน้ำต่างๆ (30 ส.ค.62 เวลา 06.00 น.)

| แม่น้ำ | สถานี | ที่ตั้งสถานี | ตลิ่ง ม. | ความจุ ม. ³ / วิ. | ระดับน้ำ ม. | ปริมาณน้ำ | | ต่ำ(-) สูง(+) กว่าตลิ่ง | อยู่ใน เกณฑ์ | แนวโน้ม |
|--------------|-------|--|-------------|---------------------------------|----------------|---------------------------------|-----------------------------------|-------------------------------|-----------------|-----------|
| | | | | | | วันนี้ ม. ³ / วิ. | เมื่อวาน ม. ³ / วิ. | | | |
| 1. ปิง | P.1 | สะพานนารัฐ อำเภอเมือง จังหวัดเชียงใหม่ | 3.70 | 445 | 0.00 | 0.00 | 51.50 | -3.70 | น้อย | ลดลง |
| | P.7A | สะพานบ้านห้วยยาง อำเภอเมือง จังหวัดกำแพงเพชร | 5.34 | 3,000 | 0.67 | 184.00 | 174.70 | -4.67 | น้อย | เพิ่มขึ้น |
| | P.17 | บ้านท่าจิว อำเภอบรรพตพิสัย จังหวัดนครสวรรค์ | 39.80 | 2,990 | 34.54 | 83.00 | 93.00 | -5.26 | น้อย | ลดลง |
| 2. วัง | W.1C | สะพานเสตุวารี อำเภอเมือง จังหวัดลำปาง | 5.20 | 651 | 0.00 | 0.00 | 9.20 | -5.20 | น้อย | ทรงตัว |
| | W.4A | บ้านวังหมัน อำเภอสามเงา จังหวัดตาก | 8.00 | 700 | 1.63 | 44.06 | 39.03 | -6.37 | น้อย | เพิ่มขึ้น |
| 3. ยม | Y.1C | สะพานบ้านน้ำโค้ง อำเภอเมือง จังหวัดแพร่ | 8.20 | 993 | 0.00 | 0.00 | 333.60 | -8.20 | น้อย | ลดลง |
| | Y.4 | สะพานตลาดธานี อำเภอเมือง จังหวัดสุโขทัย | 7.40 | 509 | 4.32 | 193.20 | 193.20 | -3.08 | ปกติ | ทรงตัว |
| 4. น่าน | N.1 | หน้าสำนักงานป่าไม้ อำเภอเมือง จังหวัดน่าน | 7.00 | 1,217 | 0.00 | 0.00 | 397.60 | -7.00 | น้อย | ลดลง |
| | N.5A | สะพานเอกาทศรถ อำเภอเมือง จังหวัดพิษณุโลก | 10.37 | 1,365 | 1.42 | 134.40 | 153.00 | -8.95 | น้อย | ลดลง |
| | N.67 | สะพานบ้านเกษไชโย อำเภอชุมแสง จังหวัดนครสวรรค์ | 28.30 | 1,579 | 21.91 | 437.00 | 442.00 | -6.39 | ปกติ | ลดลง |
| 5. เจ้าพระยา | C.2 | ค่ายจิรประวัติ อำเภอเมือง จังหวัดนครสวรรค์ | 26.20 | 3,590 | 19.12 | 618.00 | 624.00 | -7.08 | ปกติ | ลดลง |
| | C.13 | ท้ายเขื่อนเจ้าพระยา อำเภอสรรพยา จังหวัดชัยนาท | 16.34 | 2,840 | 6.60 | 179.00 | 100.00 | -9.74 | น้อย | เพิ่มขึ้น |
| 6. ป่าสัก | S.28 | ท้ายเขื่อนป่าสักชลสิทธิ์ อำเภอพัฒนานิคม จังหวัดลพบุรี | 31.46 | 1,175 | 16.47 | *** | *** | -14.99 | N/A | N/A |
| | S.26 | ท้ายเขื่อนพระรามหก อำเภอท่าเรือ จังหวัดพระนครศรีอยุธยา | 8.00 | 800 | 0.57 | *** | *** | -7.43 | N/A | N/A |
| | S.5 | รพ.ปัญญาธิราชอุทิศ อำเภอพระนครศรีอยุธยา จังหวัดพระนครศรีอยุธยา | 4.70 | 1,400 | 0.62 | ** | ** | -4.08 | N/A | N/A |
| 7. มูล | M.6A | บ้านสะตึก อำเภอสตึก จังหวัดบุรีรัมย์ | 6.00 | 440 | -0.19 | *** | *** | -6.19 | N/A | N/A |
| | M.182 | บ้านสีถาน อำเภอกันทรารมย์ จังหวัดศรีสะเกษ | 10.60 | 1,540 | 4.58 | *** | *** | -6.02 | N/A | N/A |
| | M.7 | สะพานเสรีประชาธิปไตย อำเภอเมือง จังหวัดอุบลราชธานี | 7.00 | 2,300 | 4.58 | 751.00 | 501.50 | -2.42 | ปกติ | เพิ่มขึ้น |
| 8. ซี | E.20A | บ้านบ้านฟ้าหยาด อำเภอมหาชนะชัย จังหวัดยโสธร | 10.00 | 1,105 | 7.67 | 640.60 | 572.20 | -2.33 | ปกติ | เพิ่มขึ้น |
| 9. เพชรบุรี | B.9 | บ้านสาระเห็ด อำเภอท่ายาง จังหวัดเพชรบุรี | 6.60 | 355 | 3.84 | 78.20 | 76.60 | -2.76 | ปกติ | เพิ่มขึ้น |
| | B.6A | สะพานท่าเกวียน อำเภอแก่งกระจาน จังหวัดเพชรบุรี | 6.00 | 260 | 0.60 | 1.00 | 1.00 | -5.40 | น้อย | ทรงตัว |
| | B.15 | สะพานเทศบาล อำเภอเมือง จังหวัดเพชรบุรี | 5.40 | 150 | 2.87 | 52.25 | 43.50 | -2.53 | ปกติ | เพิ่มขึ้น |

2.2 สภาพน้ำในอ่างเก็บน้ำขนาดกลาง (ข้อมูล วันที่ 29 ส.ค. 62)

| ข้อมูลวันที่ 29 สิงหาคม 2562 | | | | | | | | | | | | | | | |
|---|-------|------|-------|------------------------|-------|------|-------|----------------------------|-------|------|-------|------------------------|-------|------|-------|
| สรุปอ่างขนาดกลางที่มีปริมาตรในช่วง $\leq 30\%$ และ $>100\%$ | | | | | | | | | | | | | | | |
| $\leq 30\%$ | | | | 31 - 50 % | | | | $>50-100\%$ | | | | $>100\%$ | | | |
| ภาค | จำนวน | สขป. | จำนวน | ภาค | จำนวน | สขป. | จำนวน | ภาค | จำนวน | สขป. | จำนวน | ภาค | จำนวน | สขป. | จำนวน |
| เหนือ | 27 | 1 | 7 | เหนือ | 28 | 1 | 4 | เหนือ | 20 | 1 | 4 | เหนือ | 0 | 1 | 0 |
| | | 2 | 12 | | | 2 | 17 | | | 2 | 10 | | | 2 | 0 |
| | | 3 | 2 | | | 3 | 2 | | | 3 | 1 | | | 3 | 0 |
| | | 4 | 6 | | | 4 | 5 | | | 4 | 5 | | | 4 | 0 |
| ตะวันออก เฉียงเหนือ | 89 | 5 | 12 | ตะวันออก เฉียงเหนือ | 42 | 5 | 12 | ตะวันออก เฉียง เหนือ | 62 | 5 | 21 | ตะวันออก เฉียงเหนือ | 25 | 5 | 8 |
| | | 6 | 30 | | | 6 | 10 | | | 6 | 8 | | | 6 | 4 |
| | | 7 | 0 | | | 7 | 7 | | | 7 | 27 | | | 7 | 13 |
| | | 8 | 47 | | | 8 | 13 | | | 8 | 6 | | | 8 | 0 |
| ตะวันออก | 13 | 9 | 13 | ตะวันออก | 15 | 9 | 15 | ตะวันออก | 20 | 9 | 20 | ตะวันออก | 3 | 9 | 3 |
| กลาง | 10 | 10 | 9 | กลาง | 9 | 10 | 8 | กลาง | 3 | 10 | 2 | กลาง | 0 | 10 | 0 |
| | | 11 | 0 | | | 11 | 0 | | | 11 | 0 | | | 11 | 0 |
| | | 12 | 1 | | | 12 | 1 | | | 12 | 1 | | | 12 | 0 |
| ตะวันตก | 2 | 13 | 2 | ตะวันตก | 1 | 13 | 1 | ตะวันตก | 4 | 13 | 4 | ตะวันตก | 0 | 13 | 0 |
| ใต้ | 5 | 14 | 1 | ใต้ | 13 | 14 | 4 | ใต้ | 21 | 14 | 12 | ใต้ | 0 | 14 | 0 |
| | | 15 | 2 | | | 15 | 5 | | | 15 | 6 | | | 15 | 0 |
| | | 16 | 2 | | | 16 | 4 | | | 16 | 2 | | | 16 | 0 |
| | | 17 | 0 | | | 17 | 0 | | | 17 | 1 | | | 17 | 0 |
| รวม | 146 | รวม | 146 | รวม | 108 | รวม | 108 | รวม | 130 | รวม | 130 | รวม | 28 | รวม | 28 |

รวมทั้งหมด 412 แห่ง

2.4 สภาพน้ำในอ่างเก็บน้ำ 4 เขื่อนหลักกลุ่มเจ้าพระยา (ข้อมูล วันที่ 30 ส.ค. 62)

| อ่างเก็บน้ำ | ปริมาณน้ำในอ่างฯ | | ปริมาณน้ำใช้การได้ | | ปริมาณน้ำไหลลงอ่างฯ | | ปริมาณน้ำระบาย | | รับน้ำได้อีก |
|-------------------|------------------|-----------|--------------------|-----------|---------------------|---------------|----------------|-------------|---------------|
| | ปี 2562 | % ความจุ | ปริมาณน้ำ | % ใช้การ | วันนี้ | เมื่อวาน | วันนี้ | เมื่อวาน | ปี 2562 |
| ภูมิพล | 4,804 | 36 | 1,004 | 10 | 41.28 | 35.49 | 3.40 | 3.40 | 8,658 |
| สิริกิติ์ | 4,616 | 49 | 1,766 | 27 | 69.52 | 81.14 | 2.98 | 2.93 | 4,894 |
| ภูมิพล+สิริกิติ์ | 9,420 | 41 | 2,770 | 17 | 110.80 | 116.63 | 6.38 | 6.33 | 13,552 |
| แควน้อยฯ | 226 | 24 | 183 | 20 | 9.64 | 9.32 | 0.86 | 0.88 | 713 |
| ป่าสักชลสิทธิ์ | 42 | 4 | 39 | 4 | 7.63 | 3.03 | 0.09 | 0.09 | 918 |
| รวมทั้งหมด | 9,687 | 39 | 2,991 | 16 | 128.07 | 128.98 | 7.33 | 7.30 | 15,184 |

(หน่วย : ล้าน ลบ.ม.)

2.5 การจัดสรรน้ำฤดูฝน

| อ่างเก็บน้ำ | แผน (ล้าน ลบ.ม.) | ผลการจัดสรร (ล้าน ลบ.ม.) | คงเหลือ (ล้าน ลบ.ม.) |
|--------------------------------------|------------------|--------------------------|----------------------|
| ทั่วประเทศ (29 ส.ค. 62) | 31,008 | 12,902 (42%) | 18,106 (58%) |
| เจ้าพระยา (4 เขื่อน) (30 ส.ค. 62) | 11,277 | 4,870 (43%) | 6,407 (57%) |

สรุปการบริหารจัดการน้ำทั่วประเทศ

- ต้นฤดูฝน ปี 2562 (วันที่ 1 พ.ค.62) มีปริมาณน้ำใช้การทั่วประเทศ รวมทั้งสิ้น 18,626 ล้าน ลบ.ม. ปัจจุบัน (29 ส.ค.62) มีปริมาณน้ำใช้การรวม 18,210 ล้าน ลบ.ม. ปริมาณน้ำระบาย จำนวน 76.99 ล้าน ลบ.ม. คงเหลือปริมาณน้ำใช้การรวม 5,724 ล้าน ลบ.ม. (18,626 - 12,902)
- วางแผนจัดสรรน้ำฤดูฝน ปี 61/62 (1 พ.ค.62 - 31 ต.ค.62) ทั้งสิ้น จำนวน 31,008 ล้าน ลบ.ม.
- ผลการจัดสรรน้ำฤดูฝน (1 พ.ค.62 - 29 ส.ค.62) จัดสรรน้ำแล้ว 12,902 ล้าน ลบ.ม. คงเหลือจากแผนการจัดสรรน้ำฤดู 18,106 ล้าน ลบ.ม. (31,008 - 12,902)

สรุปการบริหารจัดการน้ำในเขตพื้นที่ลุ่มเจ้าพระยา

- ต้นฤดูฝน ปี 2562 (วันที่ 1 พ.ค.62) มีปริมาณน้ำใช้การจาก 4 เขื่อนหลัก รวมทั้งสิ้น 5,123 ล้าน ลบ.ม. (เขื่อนภูมิพล เขื่อนสิริกิติ์ เขื่อนป่าสักชลสิทธิ์ และเขื่อนแควน้อยบำรุงแดน) ปัจจุบัน (30 ส.ค.62) มีปริมาณน้ำใช้การรวม 2,991 ล้าน ลบ.ม. ปริมาณน้ำระบาย จำนวน 7.33 ล้าน ลบ.ม. คงเหลือปริมาณน้ำใช้การรวม 253 ล้าน ลบ.ม. (5,123 - 4,870)
- แผนจัดสรรน้ำลุ่มน้ำเจ้าพระยาฤดูฝน ปี 2562 (1 พ.ค.62 - 31 ต.ค.62) ทั้งสิ้น จำนวน 11,277 ล้าน ลบ.ม.
- ผลการจัดสรรน้ำฤดูฝน (1 พ.ค.62 - 30 ส.ค.62) จัดสรรน้ำแล้ว 4,870 ล้าน ลบ.ม. คงเหลือจากแผนการจัดสรรน้ำฤดูฝน 6,407 ล้าน ลบ.ม. (11,277 - 4,870)

3. วิเคราะห์สถานการณ์

3.1 คาดการณ์ปริมาณฝนจากแบบจำลองบรรยากาศ กรมอุตุนิยมวิทยา(3วันล่วงหน้า)

- วันที่ 30 ส.ค. 62 (วันที่ 29 ส.ค. 62 เวลา 07.00 น.- 31 ส.ค. 62 เวลา 07.00 น.) ฝนตกปานกลาง (10.1 มม.-35.0 มม.) บริเวณพื้นที่ จ.ราชบุรี จ.เพชรบุรี ภาคเหนือ ภาคตะวันออกเฉียงเหนือ ภาคกลาง ภาคตะวันออก ภาคใต้ มีฝนตกหนัก (35.1 มม.-90.0 มม.) บริเวณพื้นที่ จ.แม่ฮ่องสอน จ.เชียงใหม่ จ.ลำพูน จ.ลำปาง จ.น่าน จ.อุดรดิตถ์ จ.สุโขทัย จ.เลย จ.เพชรบูรณ์ จ.อุดรธานี จ.สกลนคร จ.นครพนม จ.มุกดาหาร จ.อำนาจเจริญ จ.สุรินทร์ จ.นครราชสีมา จ.ลพบุรี จ.ปราจีนบุรี จ.สระบุรี จ.ฉะเชิงเทรา จ.ระยอง และ จ.ประจวบคีรีขันธ์ มีฝนตกหนักมาก (มากกว่า 90.0 มม.) บริเวณ จ.แพร่ จ.พิษณุโลก จ.ชัยภูมิ จ.ขอนแก่น จ.กาฬสินธุ์ จ.มหาสารคาม จ.ร้อยเอ็ด จ.ยโสธร จ.อุบลราชธานี จ.บุรีรัมย์ จ.จันทบุรี จ.ตราด จ.ชุมพร จ.ระนอง จ.สุราษฎร์ธานี และจ.ตรัง

- วันที่ 31 ส.ค. 62 (วันที่ 30 ส.ค. 62 เวลา 07.00 น.- 1 ก.ย. 62 เวลา 07.00 น.) มีฝนตกปานกลาง (10.1 มม.-35.0 มม.) บริเวณทั่วประเทศ มีฝนตกหนัก (35.1 มม.-90.0 มม.) บริเวณ จ.เชียงราย จ.พะเยา จ.แพร่ จ.อุดรดิตถ์ จ.กำแพงเพชร จ.ปราจีนบุรี จ.ระยอง จ.จันทบุรี จ.ตราด จ.ตาก จ.ราชบุรี จ.ระนอง และ จ.พังงา มีฝนตกหนักมาก (มากกว่า 90.0 มม.) บริเวณ จ.กาญจนบุรี และจ.ตาก

- วันที่ 1 ก.ย. 62 (วันที่ 31 ส.ค. 62 เวลา 07.00 น.- 2 ก.ย. 62 เวลา 07.00 น.) มีฝนตกปานกลาง (10.1 มม.-35.0 มม.) บริเวณทั่วประเทศ ภาคเหนือ ภาคตะวันออกเฉียงเหนือ ภาคกลาง ภาคตะวันออก ภาคตะวันตก จ.ระนอง และจ.พังงา มีฝนตกหนัก (35.1 มม.-90.0 มม.) บริเวณพื้นที่ จ.เชียงใหม่ จ.ลำพูน จ.ลำปาง จ.บึงกาฬ จ.นครพนม จ.สกลนคร จ.กาฬสินธุ์ จ.มุกดาหาร จ.ยโสธร จ.อำนาจเจริญ จ.อุบลราชธานี จ.จันทบุรี จ.ตราด ฝนตกหนักมาก (มากกว่า 90.0 มม.) บริเวณ จ.ตาก และจ.เชียงราย

3.2 คาดการณ์ปริมาณน้ำ(วันที่ 31 ส.ค.62)

คาดการณ์ปริมาณน้ำไหลผ่านลุ่มน้ำปิงที่สถานี P.17 อ.บรรพตพิสัย จ.นครสวรรค์ จะมีปริมาณน้ำไหลผ่าน 87ลบ.ม./วินาที มีแนวโน้มเพิ่มขึ้น ส่วนลุ่มน้ำน่านที่สถานี N.67 อ.ชุมแสง จ.นครสวรรค์ จะมีปริมาณน้ำไหลผ่าน 452 ลบ.ม./วินาที มีแนวโน้มเพิ่มขึ้น โดยจะทำให้ในลุ่มน้ำเจ้าพระยาที่สถานี C.2 อ.เมืองนครสวรรค์ จ.นครสวรรค์ จะมีปริมาณน้ำผ่าน 610 ลบ.ม./วินาที มีแนวโน้มลดลง

4. รายงานสถานการณ์ค่าความเค็ม (ข้อมูล วันที่ 29 ส.ค.62)

| แม่น้ำ | สถานีเฝ้าระวัง | เกณฑ์เฝ้าระวัง (กรัม/ลิตร) | ค่าความเค็ม (กรัม/ลิตร) |
|----------------|--------------------|-------------------------------|----------------------------|
| เจ้าพระยา | ประปาสำแล | 0.25 | 0.17 |
| ปราจีน-บางปะกง | ปราจีนบุรี | 2.00 | 0.03 |
| ท่าจีน | ปากคลองจินดา | 0.75 | 0.18 |
| แม่กลอง | ปากคลองดำเนินสะดวก | 2.00 | 0.13 |

5. สรุปผลการวิเคราะห์สถานการณ์

1. สภาพน้ำในอ่างเก็บน้ำขนาดใหญ่ที่มีปริมาณน้ำน้อยกว่าหรือเท่ากับ 30% ของความจุอ่าง มีจำนวน 18 แห่ง อ่างเก็บน้ำขนาดใหญ่ที่มีปริมาณน้ำระหว่าง 30 - 50% ของความจุอ่าง มีจำนวน 13 แห่ง และ อ่างเก็บน้ำขนาดใหญ่ที่มีปริมาณน้ำมากกว่า 50% ของความจุอ่าง มีจำนวน 4 แห่ง

2. สถานการณ์น้ำท่าในลำน้ำสายหลักต่างๆ ทั่วประเทศ อยู่ในเกณฑ์น้ำน้อย

6. ข้อปฏิบัติ

1. บริหารจัดการน้ำให้เป็นไปตามแผนที่กำหนดโดยเคร่งครัด

2. ติดตามสถานการณ์น้ำ ระดับน้ำ ปริมาณน้ำ และคุณภาพน้ำ อย่างใกล้ชิด โดยหากเกิดเหตุการณ์ ให้สรุป รายงานมายังศูนย์ปฏิบัติการน้ำอัจฉริยะ (SWOC) โดยช่องทาง e-mail : wmsc.1460@gmail.com และ Line : SWOC CENTER โดยด่วน