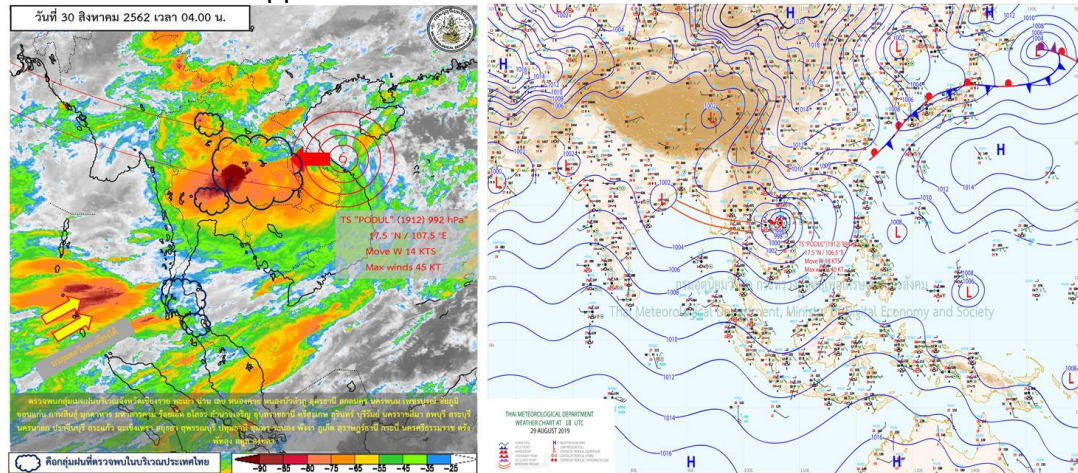


รายงานสรุปศูนย์ปฏิบัติการน้ำอัจฉริยะ
เรื่อง สถานการณ์น้ำและการเฝ้าระวัง
ประจำวันเสาร์ที่ 31 สิงหาคม พ.ศ. 2562

1. สภาพอากาศและปริมาณฝน

1.1 ประกาศกรมอุตุนิยมวิทยา ฉบับที่ 16 ลงวันที่ 31 สิงหาคม 2562 เรื่อง "พายุระดับ 2 (โซนร้อน) "โพดุล" (มีผลกระทบจนถึงวันที่ 1 กันยายน 2562)" ยังคงปกคลุมบริเวณ จังหวัดเลย กำลังเคลื่อนตัวทางทิศ ตะวันตกอย่างช้าๆ ส่งผลให้ประเทศไทยมีฝนตกต่อเนื่อง กับมีฝนตกหนักถึงหนักมากและลมกระโชกแรงบางแห่ง ขอให้ ประชาชนระวังอันตรายจากฝนที่ตกหนักถึงหนักมากและฝนที่ตกสะสม ซึ่งอาจทำให้เกิดน้ำท่วมฉับพลัน น้ำป่าไหล หลากในพื้นที่เสี่ยงภัย ที่ลาดเชิงเขา ใกล้ทางน้ำไหล และขอให้ระวังอันตรายจากลมกระโชกแรงที่อาจทำให้สิ่งปลูกสร้าง ที่ไม่แข็งแรงได้รับความเสียหายได้

1.2 สภาพอากาศ (กรมอุตุนิยมวิทยา)



ร่องมรสุมพาดผ่านภาคเหนือตอนล่าง ภาคกลางตอนบน และภาคตะวันออกเฉียงเหนือ เข้าสู่พายุระดับ 1 (หย่อมความกดอากาศต่ำกำลังแรง) ที่ปกคลุมอยู่บริเวณจังหวัดเลย ประกอบกับมรสุมตะวันตกเฉียงใต้กำลังแรง พัดปกคลุมทะเลอันดามัน ประเทศไทย และอ่าวไทยตอนบน ทำให้ประเทศไทยมีฝนฟ้าคะนองหลายพื้นที่ และมี ฝนตกหนักถึงหนักมากกับมีลมแรงบางแห่ง สำหรับคลื่นลมบริเวณทะเลอันดามัน และอ่าวไทยตอนบนมีกำลังแรง

1.3 สภาพฝน

ปริมาณฝนสูงสุด 5 อันดับ จากกรมอุตุนิยมวิทยา เวลา 07.00 น. วันที่ 30 ส.ค.62 ถึง เวลา 07.00 น. วันที่ 31 ส.ค.62 ตามลำดับ ดังนี้

1. ต.บ้านแท่น อ.ชนบท ขอนแก่น	วัดปริมาณฝนได้	371.0	มม.
2. ต.โนนพะยอม อ.ชนบท จ.ขอนแก่น	วัดปริมาณฝนได้	280.0	มม.
3. ต.พุทธบาท อ.ชนแดน จ.เพชรบูรณ์	วัดปริมาณฝนได้	274.5	มม.
4. ต.วังใหม่ อ.บรบือ มหาสารคาม	วัดปริมาณฝนได้	266.0	มม.
5. ต.ห้วยไร่ อ.คอนสวรรค์ จ.ชัยภูมิ	วัดปริมาณฝนได้	246.0	มม.

2. สถานการณ์น้ำท่าและสภาพน้ำในอ่างเก็บน้ำ

2.1 สถานการณ์น้ำท่าในลุ่มน้ำต่างๆ (31 ส.ค.62 เวลา 06.00 น.)

แม่น้ำ	สถานี	ที่ตั้งสถานี			ตลิ่ง ม.	ความจุ ม. ³ / ไร่.	ระดับน้ำ ม.	ปริมาณน้ำ		ต่ำ(-) สูง(+) กว่าตลิ่ง	อยู่ใน เกณฑ์	แนวโน้ม
								วันนี้ ม. ³ / ไร่.	เมื่อวาน ม. ³ / ไร่.			
1. ปิง	P.1	สะพานวารี	อำเภอเมือง	จังหวัดเชียงใหม่	3.70	445	1.53	48.90	68.80	-2.17	น้อย	ลดลง
ปิง	P.7A	สะพานบ้านห้วยยาง	อำเภอเมือง	จังหวัดกำแพงเพชร	5.34	3,000	0.63	171.60	184.00	-4.71	น้อย	ลดลง
ปิง	P.17	บ้านท่าจิว	อำเภอบรรพตพิสัย	จังหวัดนครสวรรค์	39.80	2,990	34.57	88.00	83.00	-5.23	น้อย	เพิ่มขึ้น
2. วัง	W.1C	สะพานเสตุวารี	อำเภอเมือง	จังหวัดลำปาง	5.20	651	0.00	0.00	3.82	-5.20	น้อย	ทรงตัว
วัง	W.4A	บ้านวังหมื่น	อำเภอสามเงา	จังหวัดตาก	8.00	700	2.59	94.06	44.06	-5.41	น้อย	เพิ่มขึ้น
3. ยม	Y.1C	สะพานบ้านน้ำโค้ง	อำเภอเมือง	จังหวัดแพร่	8.20	993	0.00	0.00	309.60	-8.20	น้อย	ลดลง
ยม	Y.4	สะพานตลาดธานี	อำเภอเมือง	จังหวัดสุโขทัย	7.40	509	4.71	227.30	193.20	-2.69	ปกติ	เพิ่มขึ้น
4. น่าน	N.1	หน้าสำนักงานป่าไม้	อำเภอเมือง	จังหวัดน่าน	7.00	1,217	0.00	0.00	325.00	-7.00	น้อย	ลดลง
น่าน	N.5A	สะพานอากาศรถ	อำเภอเมือง	จังหวัดพิษณุโลก	10.37	1,365	1.51	147.00	134.40	-8.86	น้อย	เพิ่มขึ้น
น่าน	N.67	สะพานบ้านเกษไชโย	อำเภอชุมแสง	จังหวัดนครสวรรค์	28.30	1,579	22.12	464.00	437.00	-6.18	ปกติ	เพิ่มขึ้น
5. เจ้าพระยา	C.2	ค่ายจิรประวัติ	อำเภอเมือง	จังหวัดนครสวรรค์	26.20	3,590	19.20	642.00	618.00	-7.00	ปกติ	เพิ่มขึ้น
เจ้าพระยา	C.13	ท้ายเขื่อนเจ้าพระยา	อำเภอสรรพยา	จังหวัดชัยนาท	16.34	2,840	7.15	253.00	179.00	-9.19	น้อย	เพิ่มขึ้น
6. ป่าสัก	S.28	ท้ายเขื่อนป่าสักชลสิทธิ์	อำเภอพัฒนานิคม	จังหวัดลพบุรี	31.46	1,175	16.48	***	***	-14.98	N/A	N/A
ป่าสัก	S.26	ท้ายเขื่อนพระรามหก	อำเภอท่าเรือ	จังหวัดพระนครศรีอยุธยา	8.00	800	0.84	***	***	-7.16	N/A	N/A
ป่าสัก	S.5	รพ.ปัญจมาธิราชอุทิศ	อำเภอพระนครศรีอยุธยา	จังหวัดพระนครศรีอยุธยา	4.70	1,400	0.72	**	**	-3.98	N/A	N/A
7. มูล	M.6A	บ้านสะตึก	อำเภอสตึก	จังหวัดบุรีรัมย์	6.00	440	0.04	***	***	-5.96	N/A	N/A
มูล	M.182	บ้านสีถ่าน	อำเภอกันทรารมย์	จังหวัดศรีสะเกษ	10.60	1,540	4.63	***	***	-5.97	N/A	N/A
มูล	M.7	สะพานศรีประชาอุทิศ	อำเภอเมือง	จังหวัดอุบลราชธานี	7.00	2,300	4.98	959.00	751.00	-2.02	ปกติ	เพิ่มขึ้น
8. ซี	E.20A	บ้านบ้านฟ้าหยาด	อำเภอหนองมะโมง	จังหวัดยโสธร	10.00	1,105	8.11	720.90	640.60	-1.89	มาก	เพิ่มขึ้น
9. เพชรบุรี	B.9	บ้านสาระเท็ด	อำเภอท่ายาง	จังหวัดเพชรบุรี	6.60	355	3.84	78.20	78.20	-2.76	ปกติ	ทรงตัว
เพชรบุรี	B.6A	สะพานท่าเกวียน	อำเภอแก่งกระจาน	จังหวัดเพชรบุรี	6.00	260	0.59	0.95	1.00	-5.41	น้อย	ลดลง
เพชรบุรี	B.15	สะพานเทศบาล	อำเภอเมือง	จังหวัดเพชรบุรี	5.40	150	3.10	58.50	52.25	-2.30	ปกติ	เพิ่มขึ้น

2.2 สภาพน้ำในอ่างเก็บน้ำขนาดกลาง (ข้อมูล วันที่ 30 ส.ค. 62)

ข้อมูลวันที่ 30 สิงหาคม 2562															
สรุปอ่างขนาดกลางที่มีปริมาตรในช่วง <=30 % และ >100 %															
<=30 %				31 - 50 %				>50-100%				>100 %			
ภาค	จำนวน	สขป.	จำนวน	ภาค	จำนวน	สขป.	จำนวน	ภาค	จำนวน	สขป.	จำนวน	ภาค	จำนวน	สขป.	จำนวน
เหนือ	27	1	7	เหนือ	27	1	4	เหนือ	21	1	4	เหนือ	0	1	0
		2	12			2	16			2	11			2	0
		3	2			3	2			3	1			3	0
		4	6			4	5			4	5			4	0
ตะวันออกเฉียงเหนือ	85	5	12	ตะวันออกเฉียงเหนือ	44	5	12	ตะวันออกเฉียงเหนือ	59	5	21	ตะวันออกเฉียงเหนือ	30	5	8
		6	27			6	11			6	10			6	4
		7	0			7	7			7	22			7	18
		8	46			8	14			8	6			8	0
ตะวันออกเฉียง	13	9	13	ตะวันออกเฉียง	15	9	15	ตะวันออกเฉียง	20	9	20	ตะวันออกเฉียง	3	9	3
กลาง	9	10	8	กลาง	10	10	9	กลาง	3	10	2	กลาง	0	10	0
		11	0			11	0			11	0			11	0
		12	1			12	1			12	1			12	0
ตะวันตก	2	13	2	ตะวันตก	1	13	1	ตะวันตก	4	13	4	ตะวันตก	0	13	0
ใต้	5	14	1	ใต้	13	14	4	ใต้	21	14	12	ใต้	0	14	0
		15	2			15	5			15	6			15	0
		16	2			16	4			16	2			16	0
		17	0			17	0			17	1			17	0
รวม	141	รวม	141	รวม	110	รวม	110	รวม	128	รวม	128	รวม	33	รวม	33
รวมทั้งหมด 412 แห่ง															

2.4 สภาพน้ำในอ่างเก็บน้ำ 4 เขื่อนหลักกลุ่มเจ้าพระยา (ข้อมูล วันที่ 31 ส.ค. 62)

สภาพน้ำในอ่างเก็บน้ำ ภูมิพล สิริกิติ์ แควน้อยฯ และป่าสักฯ วันที่ 31 สิงหาคม 2562

อ่างเก็บน้ำ	ปริมาณน้ำในอ่างฯ		ปริมาณน้ำใช้การได้		ปริมาณน้ำไหลลงอ่างฯ		ปริมาณน้ำระบาย		รับน้ำได้อีก
	ปี 2562	% ความจุ	ปริมาณน้ำ	% ใช้การ	วันนี้	เมื่อวาน	วันนี้	เมื่อวาน	
ภูมิพล	4,851	36	1,051	11	51.27	41.28	3.40	3.40	8,611
สิริกิติ์	4,668	49	1,818	27	55.62	69.52	2.93	2.98	4,842
ภูมิพล+สิริกิติ์	9,519	41	2,869	18	106.89	110.80	6.33	6.38	13,453
แควน้อยฯ	238	25	195	22	13.44	9.64	0.86	0.86	701
ป่าสักชลสิทธิ์	52	5	49	5	10.32	7.63	0.09	0.09	908
รวมทั้งหมด	9,810	39	3,114	17	130.65	128.07	7.28	7.33	15,061

(หน่วย : ล้าน ลบ.ม.)

2.5 การจัดสรรน้ำฤดูฝน

อ่างเก็บน้ำ	แผน (ล้าน ลบ.ม.)	ผลการจัดสรร (ล้าน ลบ.ม.)	คงเหลือ (ล้าน ลบ.ม.)
ทั่วประเทศ (30 ส.ค. 62)	31,008	12,992 (42%)	18,015 (58%)
เจ้าพระยา (4 เขื่อน) (31 ส.ค. 62)	11,277	4,877 (43%)	6,400 (57%)

สรุปการบริหารจัดการน้ำทั้งประเทศ

1. ต้นฤดูฝน ปี 2562 (วันที่ 1 พ.ค.62) มีปริมาณน้ำใช้การทั้งประเทศ รวมทั้งสิ้น 18,626 ล้าน ลบ.ม. ปัจจุบัน (30 ส.ค.62) มีปริมาณน้ำใช้การรวม 18,595 ล้าน ลบ.ม. ปริมาณน้ำระบาย จำนวน 90.73 ล้าน ลบ.ม. คงเหลือปริมาณน้ำใช้การรวม 5,634 ล้าน ลบ.ม. (18,626 - 12,992)
2. วางแผนจัดสรรน้ำฤดูฝน ปี 61/62 (1 พ.ค.62 - 31 ต.ค.62) ทั้งสิ้น จำนวน 31,008 ล้าน ลบ.ม.
3. ผลการจัดสรรน้ำฤดูฝน (1 พ.ค.62 - 30 ส.ค.62) จัดสรรน้ำแล้ว 12,992 ล้าน ลบ.ม. คงเหลือจากแผนการจัดสรรน้ำฤดู 18,016 ล้าน ลบ.ม. (31,008 - 12,992)

สรุปการบริหารจัดการน้ำในเขตพื้นที่กลุ่มเจ้าพระยา

1. ต้นฤดูฝน ปี 2562 (วันที่ 1 พ.ค.62) มีปริมาณน้ำใช้การจาก 4 เขื่อนหลัก รวมทั้งสิ้น 5,123 ล้าน ลบ.ม. (เขื่อนภูมิพล เขื่อนสิริกิติ์ เขื่อนป่าสักชลสิทธิ์ และเขื่อนแควน้อยบำรุงแดน) ปัจจุบัน (31 ส.ค.62) มีปริมาณน้ำใช้การรวม 3,114 ล้าน ลบ.ม. ปริมาณน้ำระบาย จำนวน 7.28 ล้าน ลบ.ม. คงเหลือปริมาณน้ำใช้การรวม 246 ล้าน ลบ.ม. (5,123 - 4,877)
2. แผนจัดสรรน้ำกลุ่มน้ำเจ้าพระยาฤดูฝน ปี 2562 (1 พ.ค.62 - 31 ต.ค.62) ทั้งสิ้น จำนวน 11,277 ล้าน ลบ.ม.
3. ผลการจัดสรรน้ำฤดูฝน (1 พ.ค.62 - 31 ส.ค.62) จัดสรรน้ำแล้ว 4,877 ล้าน ลบ.ม. คงเหลือจากแผนการจัดสรรน้ำฤดูฝน 6,400 ล้าน ลบ.ม. (11,277 - 4,877)

3. วิเคราะห์สถานการณ์

3.1 คาดการณ์ปริมาณฝนจากแบบจำลองบรรยากาศ กรมอุตุนิยมวิทยา(3วันล่วงหน้า)

- วันที่ 31 ส.ค.62 (วันที่ 31ส.ค. 62 เวลา 07.00 น.– 1ก.ย.62 เวลา 07.00 น.) ฝนตกปานกลาง(10.1 มม.-35.0 มม.) บริเวณทั่วพื้นที่ประเทศไทย มีฝนตกหนัก (35.1 มม.-90.0 มม.) บริเวณพื้นที่ จ.แม่ฮ่องสอน จ. เชียงราย จ.เชียงใหม่ จ.ลำพูน จ.ลำปาง จ.น่าน จ.อุดรดิตถ์ จ.สุโขทัย จ.พิษณุโลก จ.กำแพงเพชร จ.เลย จ.เพชรบูรณ์ จ.อุดรธานี จ.สกลนคร จ.นครพนม จ.มุกดาหาร จ.ยโสธร จ.อำนาจเจริญ จ.บึงกาฬ จ.สุรินทร์ จ.นครราชสีมา จ.ลพบุรี จ.ปราจีนบุรี จ.สระบุรี จ.ฉะเชิงเทรา จ.ระยอง จ.ตราด จ.ราชบุรี จ.เพชรบุรี จ.ประจวบคีรีขันธ์ จ.ชุมพร และจ.สุราษฎร์ธานี มีฝนตกหนักมาก (มากกว่า 90.0 มม.) บริเวณพื้นที่ จ.กาญจนบุรี และจ.จันทบุรี

- วันที่ 1ก.ย.62 (วันที่ 1ก.ย.62 เวลา 07.00 น.– 2ก.ย.62 เวลา 07.00 น.) มีฝนตกปานกลาง(10.1 มม.-35.0 มม.)บริเวณทั่วพื้นที่ภาคเหนือ ภาคตะวันออกเฉียงเหนือ ภาคกลาง ภาคตะวันออก ภาคตะวันตก จ. พัทลุง จ.ตรัง จ.สงขลา จ.ยะลา จ.ปัตตานี และจ.นราธิวาส มีฝนตกหนัก (35.1 มม.-90.0 มม.) บริเวณพื้นที่จ. เชียงราย จ.เชียงใหม่ จ.น่าน จ.แม่ฮ่องสอน จ.ตาก จ.นครปฐม จ.จันทบุรี จ.ตราด จ.อุดรธานี จ.บึงกาฬ จ.สกลนคร จ.กาฬสินธุ์ จ.มุกดาหาร และจ.อุบลราชธานี มีฝนตกหนักมาก (มากกว่า 90.0 มม.) บริเวณ จ.กาญจนบุรี จ. นครพนม

- วันที่2ก.ย.62 (วันที่ 2ก.ย.62 เวลา 07.00 น.– 3ก.ย.62 เวลา 07.00 น.) มีฝนตกปานกลาง(10.1 มม.-35.0 มม.)บริเวณทั่วพื้นที่ ภาคเหนือ ภาคตะวันออกเฉียงเหนือ ภาคกลาง ภาคตะวันออก และจ.กาญจนบุรีมีฝนตกหนัก (35.1 มม.-90.0 มม.) บริเวณพื้นที่จ. เชียงราย จ.พะเยา จ.กำแพงเพชร จ.เพชรบูรณ์ จ.ตาก จ. นครนายก จ.จันทบุรี จ.ตราด จ.หนองบัวลำภู จ.ขอนแก่น จ.สกลนคร จ.บึงกาฬ จ.นครพนม จ.มุกดาหาร จ. ยโสธร จ.ร้อยเอ็ด จ.อำนาจเจริญ และจ.สุรินทร์ ฝนตกหนักมาก (มากกว่า 90.0 มม.) บริเวณ จ.เลย จ.หนองคาย ศรีสะเกษ และจ.อุบลราชธานี

3.2 คาดการณ์ปริมาณน้ำ(วันที่ 1 ก.ย.62)

คาดการณ์ปริมาณน้ำไหลผ่านลุ่มน้ำปิงที่สถานี P.17 อ.บรรพตพิสัย จ.นครสวรรค์ จะมีปริมาณน้ำไหลผ่าน 95ลบ.ม./วินาทีมี **แนวโน้มเพิ่มขึ้น** ส่วนลุ่มน้ำน่านที่สถานี N.67 อ.ชุมแสง จ.นครสวรรค์ จะมีปริมาณน้ำไหลผ่าน 483 ลบ.ม./วินาที มี **แนวโน้มเพิ่มขึ้น** โดยจะทำให้ในลุ่มน้ำเจ้าพระยาที่สถานี C.2 อ.เมืองนครสวรรค์ จ.นครสวรรค์ จะมีปริมาณน้ำผ่าน 671 ลบ.ม./วินาที มี **แนวโน้มเพิ่มขึ้น**

4. รายงานสถานการณ์ค่าความเค็ม (ข้อมูล วันที่ 31 ส.ค.62)

แม่น้ำ	สถานีเฝ้าระวัง	เกณฑ์เฝ้าระวัง (กรัม/ลิตร)	ค่าความเค็ม (กรัม/ลิตร)
เจ้าพระยา	ประปาสำแล	0.25	0.17
ปราจีน-บางปะกง	ปราจีนบุรี	2.00	0.03
ท่าจีน	ปากคลองจินดา	0.75	0.18
แม่กลอง	ปากคลองดำเนินสะดวก	2.00	0.13

5. สรุปผลการวิเคราะห์สถานการณ์

1. สภาพน้ำในอ่างเก็บน้ำขนาดใหญ่ที่มีปริมาณน้ำน้อยกว่าหรือเท่ากับ 30% ของความจุอ่าง มีจำนวน 13 แห่ง อ่างเก็บน้ำขนาดใหญ่ที่มีปริมาณน้ำระหว่าง 30 - 50% ของความจุอ่าง มีจำนวน 13 แห่ง และ อ่างเก็บน้ำขนาดใหญ่ที่มีปริมาณน้ำมากกว่า 50% ของความจุอ่าง มีจำนวน 9 แห่ง
2. สถานการณ์น้ำท่าในลำน้ำสายหลักต่างๆ ทั่วประเทศ อยู่ในเกณฑ์น้ำน้อย

6. ข้อเสนอแนะ

1. บริหารจัดการน้ำให้เป็นไปตามแผนที่กำหนดโดยเคร่งครัด
2. ติดตามสถานการณ์น้ำ ระดับน้ำ ปริมาณน้ำ และคุณภาพน้ำ อย่างใกล้ชิด โดยหากเกิดเหตุการณ์ ให้สรุป รายงานมายังศูนย์ปฏิบัติการน้ำอัจฉริยะ (SWOC) โดยช่องทาง e-mail : wmsc.1460@gmail.com และ Line : SWOC CENTER โดยด่วน