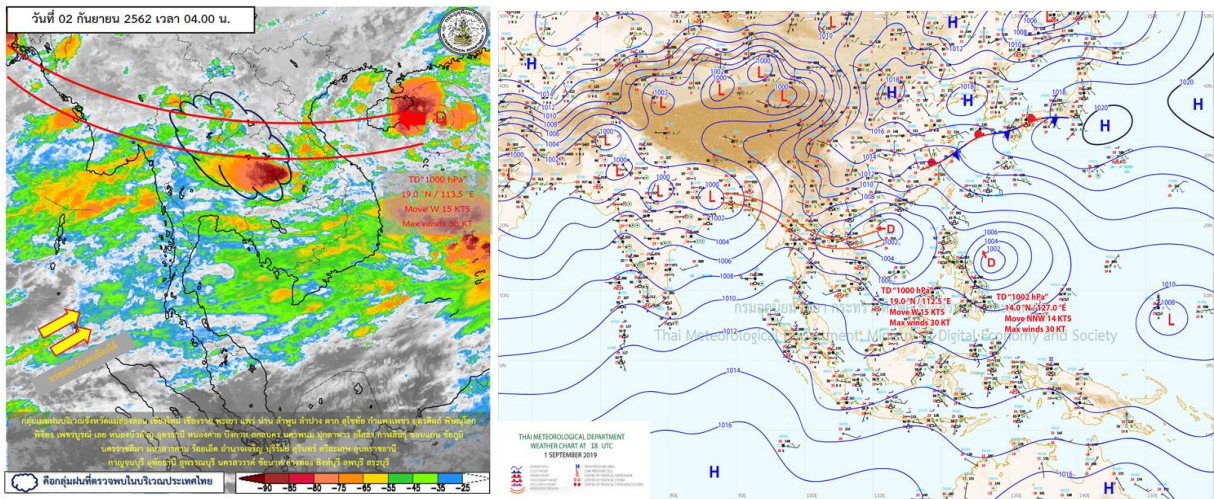


รายงานสรุปศูนย์ปฏิบัติการน้ำอัจฉริยะ  
เรื่อง สถานการณ์น้ำและการเฝ้าระวัง  
ประจำวันจันทร์ที่ 2 กันยายน พ.ศ. 2562

1. สภาพอากาศและปริมาณฝน

1.1 สภาพอากาศ (กรมอุตุนิยมวิทยา)



ร่องมรสุมพาดผ่านภาคเหนือ และภาคตะวันออกเฉียงเหนือตอนบน ประกอบกับมรสุมตะวันตกเฉียงใต้กำลังแรงพัดปกคลุมทะเลอันดามัน ประเทศไทย และอ่าวไทยตอนบน ทำให้ประเทศไทยมีฝนฟ้าคะนองและมีฝนตกหนักบางแห่งบริเวณ ภาคเหนือ ภาคตะวันออกเฉียงเหนือ ภาคกลาง และภาคใต้ฝั่งตะวันตก อนึ่ง พายุระดับ 2 (ดีเปรสชัน) บริเวณทะเลจีนใต้ตอนบน มีจุดศูนย์กลางอยู่ห่างออกไปทางตะวันออกเฉียงเหนือของประเทศไทยประมาณ 200 กิโลเมตร กำลังเคลื่อนตัวทางทิศตะวันตก ส่งผลให้ภาคตะวันออกเฉียงเหนือฝนเพิ่มมากขึ้น และมีฝนตกหนักบางแห่ง

1.2 สภาพฝน

**ปริมาณฝนสูงสุด 5 อันดับ** จากกรมอุตุนิยมวิทยา เวลา 07.00 น. วันที่ 1 ก.ย.62 ถึง เวลา 07.00 น. วันที่ 2 ก.ย.62 ตามลำดับ ดังนี้

1. ต.หัวตะพาน อ.หัวตะพาน อํานาจเจริญ	วัดปริมาณฝนได้	138.0	มม.
2. ต.โพธิ์ไทร อ.โพธิ์ไทร อุบลราชธานี	วัดปริมาณฝนได้	116.0	มม.
3. ต.ศรีสุข อ.กันทรวิชัย มหาสารคาม	วัดปริมาณฝนได้	115.5	มม.
4. ต.หัวงัว อ.ยางตลาด กาฬสินธุ์	วัดปริมาณฝนได้	91.0	มม.
5. ต.กาบิน อ.กุดข้าวปุ้น อุบลราชธานี	วัดปริมาณฝนได้	88.5	มม.

## 2. สถานการณ์น้ำท่าและสภาพน้ำในอ่างเก็บน้ำ

### 2.1 สถานการณ์น้ำท่าในลุ่มน้ำต่างๆ (2 ก.ย.62 เวลา 06.00 น.)

แม่น้ำ	สถานี	ที่ตั้งสถานี			ตลิ่ง ม.	ความจุ ม. <sup>3</sup> / วิ.	ระดับน้ำ ม.	ปริมาณน้ำ		ต่ำ(-) สูง(+) กว่าตลิ่ง	อยู่ใน เกณฑ์	แนวโน้ม
								วันนี้ ม. <sup>3</sup> / วิ.	เมื่อวาน ม. <sup>3</sup> / วิ.			
1. ปิง	P.1	สะพานนารัฐ	อำเภอเมือง	จังหวัดเชียงใหม่	3.70	445	1.78	90.40	130.10	-1.92	ปกติ	ลดลง
	P.7A	สะพานบ้านห้วยยาง	อำเภอเมือง	จังหวัดกำแพงเพชร	5.34	3,000	0.25	62.20	119.20	-5.09	น้อย	ลดลง
	P.17	บ้านท่าจั่ว	อำเภอบรรพตพิสัย	จังหวัดนครสวรรค์	39.80	2,990	34.95	183.00	119.00	-4.85	น้อย	เพิ่มขึ้น
2. วัง	W.1C	สะพานเสตวารี	อำเภอเมือง	จังหวัดลำปาง	5.20	651	1.95	147.00	99.10	-3.25	น้อย	ทรงตัว
	W.4A	บ้านวังหมัน	อำเภอสามเงา	จังหวัดตาก	8.00	700	3.02	122.08	83.94	-4.98	ปกติ	เพิ่มขึ้น
3. ยม	Y.1C	สะพานบ้านน้ำโค้ง	อำเภอเมือง	จังหวัดแพร่	8.20	993	7.29	817.40	841.10	-0.91	มาก	ลดลง
	Y.4	สะพานตลาดธานี	อำเภอเมือง	จังหวัดสุโขทัย	7.40	509	6.42	383.50	244.20	-0.98	มาก	เพิ่มขึ้น
4. น่าน	N.1	หน้าสำนักงานป่าไม้	อำเภอเมือง	จังหวัดน่าน	7.00	1,217	0.00	0.00	405.65	-7.00	น้อย	ลดลง
	N.5A	สะพานเอกาพรต	อำเภอเมือง	จังหวัดพิษณุโลก	10.37	1,365	3.47	297.70	207.60	-6.90	ปกติ	เพิ่มขึ้น
	N.67	สะพานบ้านเกษไชโย	อำเภอชุมแสง	จังหวัดนครสวรรค์	28.30	1,579	23.15	598.00	515.00	-5.15	ปกติ	เพิ่มขึ้น
5. เจ้าพระยา	C.2	ค่ายจิรประวัติ	อำเภอเมือง	จังหวัดนครสวรรค์	26.20	3,590	19.81	824.00	702.00	-6.39	ปกติ	เพิ่มขึ้น
	C.13	ท้ายเขื่อนเจ้าพระยา	อำเภอสรรพยา	จังหวัดชัยนาท	16.34	2,840	8.12	397.00	294.00	-8.22	น้อย	เพิ่มขึ้น
6. ป่าสัก	S.28	ท้ายเขื่อนป่าสักชลสิทธิ์	อำเภอพัฒนานิคม	จังหวัดลพบุรี	31.46	1,175	16.50	***	***	-14.96	N/A	N/A
	S.26	ท้ายเขื่อนพระรามหก	อำเภอท่าเรือ	จังหวัดพระนครศรีอยุธยา	8.00	800	0.99	***	***	-7.01	N/A	N/A
	S.5	รพ. ปญจมาธิราชอุทิศ	อำเภอพระนครศรีอยุธยา	จังหวัดพระนครศรีอยุธยา	4.70	1,400	0.76	**	**	-3.94	N/A	N/A
7. มูล	M.6A	บ้านสะตึก	อำเภอสตึก	จังหวัดบุรีรัมย์	6.00	440	0.27	***	***	-5.73	N/A	N/A
	M.182	บ้านสีถาน	อำเภอกันทรารมย์	จังหวัดศรีสะเกษ	10.60	1,540	5.06	***	***	-5.54	N/A	N/A
	M.7	สะพานเสรีประชาธิปไตย	อำเภอเมือง	จังหวัดอุบลราชธานี	7.00	2,300	5.39	1145.50	1078.00	-1.61	ปกติ	เพิ่มขึ้น
8. ซี	E.20A	บ้านบ้านฟ้าหยาด	อำเภอมหาชนะชัย	จังหวัดยโสธร	10.00	1,105	8.93	876.70	795.00	-1.07	มาก	เพิ่มขึ้น
	B.9	บ้านสระเห็ด	อำเภอท่ายาง	จังหวัดเพชรบุรี	6.60	355	3.85	79.00	79.00	-2.75	ปกติ	ทรงตัว
เพชรบุรี	B.6A	สะพานท่าเกวียน	อำเภอแก่งกระจาน	จังหวัดเพชรบุรี	6.00	260	0.60	1.00	0.95	-5.40	น้อย	เพิ่มขึ้น
	B.15	สะพานเทศบาล	อำเภอเมือง	จังหวัดเพชรบุรี	5.40	150	3.20	61.50	60.60	-2.20	ปกติ	เพิ่มขึ้น

### 2.2 สภาพน้ำในอ่างเก็บน้ำขนาดกลาง (ข้อมูล วันที่ 1 ก.ย. 62)

ข้อมูลวันที่ 1 กันยายน 2562															
สรุปอ่างขนาดกลางที่มีปริมาณในช่วง <=30 % และ >100 %															
<=30 %				31 - 50 %				>50-100%				>100 %			
ภาค	จำนวน	สขป.	จำนวน	ภาค	จำนวน	สขป.	จำนวน	ภาค	จำนวน	สขป.	จำนวน	ภาค	จำนวน	สขป.	จำนวน
เหนือ	24	1	7	เหนือ	23	1	4	เหนือ	27	1	4	เหนือ	1	1	0
		2	10			2	17			2	12			2	0
		3	3			3	0			3	2			3	0
		4	4			4	2			4	9			4	1
ตะวันออกเฉียงเหนือ	64	5	11	ตะวันออกเฉียงเหนือ	34	5	10	ตะวันออกเฉียงเหนือ	55	5	21	ตะวันออกเฉียงเหนือ	65	5	11
		6	10			6	5			6	13			6	24
		7	0			7	3			7	15			7	29
		8	43			8	16			8	6			8	1
ตะวันออก	13	9	13	ตะวันออก	15	9	15	ตะวันออก	20	9	20	ตะวันออก	3	9	3
กลาง	9	10	8	กลาง	10	10	9	กลาง	3	10	2	กลาง	0	10	0
		11	0			11	0			11	0			11	0
		12	1			12	1			12	1			12	0
ตะวันตก	2	13	2	ตะวันตก	2	13	2	ตะวันตก	3	13	3	ตะวันตก	0	13	0
ใต้	5	14	1	ใต้	10	14	4	ใต้	24	14	12	ใต้	0	14	0
		15	2			15	3			15	8			15	0
		16	2			16	3			16	3			16	0
		17	0			17	0			17	1			17	0
<b>รวม</b>	<b>117</b>	<b>รวม</b>	<b>117</b>	<b>รวม</b>	<b>94</b>	<b>รวม</b>	<b>94</b>	<b>รวม</b>	<b>132</b>	<b>รวม</b>	<b>132</b>	<b>รวม</b>	<b>69</b>	<b>รวม</b>	<b>69</b>

รวมทั้งหมด 412 แห่ง





## 2.4 สภาพน้ำในอ่างเก็บน้ำ 4 เขื่อนหลักกลุ่มเจ้าพระยา (ข้อมูล วันที่ 2 ก.ย. 62)

สภาพน้ำในอ่างเก็บน้ำ ภูมิพล สิริกิติ์ แควน้อยฯ และป่าสักฯ วันที่ 2 กันยายน 2562

อ่างเก็บน้ำ	ปริมาณน้ำในอ่างฯ		ปริมาณน้ำใช้การได้		ปริมาณน้ำไหลลงอ่างฯ		ปริมาณน้ำระบาย		รับน้ำได้อีก
	ปี 2562	% ความจุ	ปริมาตรน้ำ	% ใช้การ	วันนี้	เมื่อวาน	วันนี้	เมื่อวาน	
ภูมิพล	5,021	37	1,221	13	93.02	82.66	1.50	3.40	8,441
สิริกิติ์	4,849	51	1,999	30	85.10	98.14	0.00	1.34	4,661
ภูมิพล+สิริกิติ์	9,870	43	3,220	20	178.12	180.80	1.50	4.74	13,102
แควน้อยฯ	276	29	233	26	22.06	16.28	0.13	0.50	663
ป่าสักชลสิทธิ์	87	9	84	9	17.36	18.75	0.10	0.10	873
<b>รวมทั้งหมด</b>	<b>10,233</b>	<b>41</b>	<b>3,537</b>	<b>19</b>	<b>217.54</b>	<b>215.83</b>	<b>1.73</b>	<b>5.34</b>	<b>14,638</b>

(หน่วย : ล้าน ลบ.ม.)

## 2.5 การจัดสรรน้ำฤดูฝน

อ่างเก็บน้ำ	แผน (ล้าน ลบ.ม.)	ผลการจัดสรร (ล้าน ลบ.ม.)	คงเหลือ (ล้าน ลบ.ม.)
ทั่วประเทศ (1 ก.ย. 62)	31,008	13,232 (43%)	17,776 (57%)
เจ้าพระยา (4 เขื่อน) (2 ก.ย. 62)	11,277	4,884 (43%)	6,393 (57%)

### สรุปการบริหารจัดการน้ำทั่วประเทศ

- ต้นฤดูฝน ปี 2562 (วันที่ 1 พ.ค.62) มีปริมาณน้ำใช้การทั่วประเทศ รวมทั้งสิ้น 18,626 ล้าน ลบ.ม. ปัจจุบัน (1 ก.ย.62) มีปริมาณน้ำใช้การรวม 19,810 ล้าน ลบ.ม. ปริมาณน้ำระบาย จำนวน 125.93 ล้าน ลบ.ม. คงเหลือปริมาณน้ำใช้การรวม 5,394 ล้าน ลบ.ม. (18,626 - 13,232)
- วางแผนจัดสรรน้ำฤดูฝน ปี 61/62 (1 พ.ค.62 - 31 ต.ค.62) ทั้งสิ้น จำนวน 31,008 ล้าน ลบ.ม.
- ผลการจัดสรรน้ำฤดูฝน (1 พ.ค.62 - 1 ก.ย.62) จัดสรรน้ำแล้ว 13,232 ล้าน ลบ.ม. คงเหลือจากแผนการจัดสรรน้ำฤดู 17,776 ล้าน ลบ.ม. (31,008 - 13,232)

### สรุปการบริหารจัดการน้ำในเขตพื้นที่ลุ่มเจ้าพระยา

- ต้นฤดูฝน ปี 2562 (วันที่ 1 พ.ค.62) มีปริมาณน้ำใช้การจาก 4 เขื่อนหลัก รวมทั้งสิ้น 5,123 ล้าน ลบ.ม. (เขื่อนภูมิพล เขื่อนสิริกิติ์ เขื่อนป่าสักชลสิทธิ์ และเขื่อนแควน้อยบำรุงแดน) ปัจจุบัน (2 ก.ย.62) มีปริมาณน้ำใช้การรวม 3,537 ล้าน ลบ.ม. ปริมาณน้ำระบาย จำนวน 1.73 ล้าน ลบ.ม. คงเหลือปริมาณน้ำใช้การรวม 239 ล้าน ลบ.ม. (5,123 - 4,884)
- แผนจัดสรรน้ำลุ่มน้ำเจ้าพระยาฤดูฝน ปี 2562 (1 พ.ค.62 - 31 ต.ค.62) ทั้งสิ้น จำนวน 11,277 ล้าน ลบ.ม.
- ผลการจัดสรรน้ำฤดูฝน (1 พ.ค.62 - 2 ก.ย.62) จัดสรรน้ำแล้ว 4,884 ล้าน ลบ.ม. คงเหลือจากแผนการจัดสรรน้ำฤดูฝน 6,393 ล้าน ลบ.ม. (11,277 - 4,884)

### 3. วิเคราะห์สถานการณ์

#### 3.1 คาดการณ์ปริมาณฝนจากแบบจำลองบรรยากาศ กรมอุตุนิยมวิทยา(3วันล่วงหน้า)

- วันที่ 2 ก.ย.62 (วันที่ 2 ก.ย. 62 เวลา 07.00 น.– 3ก.ย.62 เวลา 07.00 น.) ฝนตกปานกลาง(10.1 มม.-35.0 มม.) บริเวณทั่วพื้นที่ภาคเหนือ ภาคตะวันออกเฉียงเหนือ ภาคกลาง ภาคตะวันออก ภาคตะวันตก จ.เพชรบุรี จ.ประจวบคีรีขันธ์ จ.ปัตตานี และจ.นราธิวาส มีฝนตกหนัก (35.1 มม.-90.0 มม.) บริเวณพื้นที่ภาคตะวันออก จ.แม่ฮ่องสอน จ.เชียงราย จ.เชียงใหม่ จ.พะเยา จ.เลย จ.หนองคาย นครพนม จ.อำนาจเจริญ จ.อุบลราชธานี จ.สุรินทร์ จ.บุรีรัมย์ จ.นครราชสีมาจ.นครสวรรค์ จ.เพชรบูรณ์ จ.ชัยนาทสระแก้ว จ.นครปฐม จ.กาญจนบุรี จ.ราชบุรี จ.สมุทรสาคร จ.ประจวบคีรีขันธ์ มีฝนตกหนักมาก (มากกว่า 90.0 มม.) บริเวณพื้นที่ จ.เลย จ.จันทบุรี และจ.ตราด

- วันที่ 3 ก.ย.62 (วันที่ 3ก.ย.62 เวลา 07.00 น.– 4ก.ย.62 เวลา 07.00 น.) มีฝนตกปานกลาง(10.1 มม.-35.0 มม.)บริเวณทั่วพื้นที่ภาคเหนือ ภาคตะวันออกเฉียงเหนือ ภาคกลาง ภาคตะวันออก ภาคตะวันตก จ.ชุมพร จ.ระนอง จ.สุราษฎร์ธานี และจ.พังงา มีฝนตกหนัก (35.1 มม.-90.0 มม.) บริเวณพื้นที่จ.เชียงราย จ.เชียงใหม่ จ.น่าน จ.แม่ฮ่องสอน จ.อุตรดิตถ์ จ.ตาก จ.จันทบุรี จ.ตราด จ.สกลนคร จ.กาฬสินธุ์ จ.มหาสารคาม จ.นครพนม จ.อุบลราชธานีจ.สุรินทร์ และจ.ระนอง มีฝนตกหนักมาก (มากกว่า 90.0 มม.) บริเวณ จ.ร้อยเอ็ด จ.มุกดาหาร จ.อำนาจเจริญ จ.ยโสธร และจ.ศรีสะเกษ จ.จันทบุรี และจ.ตราด

- วันที่ 4ก.ย.62 (วันที่ 4ก.ย.62 เวลา 07.00 น.– 5ก.ย.62 เวลา 07.00 น.) มีฝนตกปานกลาง(10.1 มม.-35.0 มม.)บริเวณทั่วภาคเหนือ ภาคตะวันออกเฉียงเหนือ ภาคกลาง ภาคตะวันออก ภาคตะวันตก จ.ชุมพร จ.สุราษฎร์ธานี จ.กระบี่ จ.ภูเก็ต จ.นครศรีธรรมราช จ.สตูล และจ.ตรัง มีฝนตกหนัก (35.1 มม.-90.0 มม.) บริเวณพื้นที่จ.เชียงใหม่ จ.แม่ฮ่องสอน จ.ลำพูน จ.ลำปาง จ.แพร่ จ.น่าน อุตรดิตถ์ จ.ลพบุรี จ.สิงห์บุรี จ.นครปฐม จ.นครนายก จ.นครราชสีมา จ.บุรีรัมย์ จ.สุรินทร์ จ.ศรีสะเกษ จ.อุบลราชธานี จ.อำนาจเจริญ จ.ยโสธร จ.นครพนม จ.หนองคาย จ.ระนอง และจ.พังงา ฝนตกหนักมาก (มากกว่า 90.0 มม.) บริเวณ จ.พิษณุโลก จ.กำแพงเพชร จ.พิจิตร จ.เพชรบูรณ์ จ.ชัยภูมิ จ.เลย จ.อุดรธานี จ.หนองบัวลำภู จ.ขอนแก่น จ.มหาสารคาม จ.กาฬสินธุ์ จ.ร้อยเอ็ด และจ.มุกดาหาร

#### 3.2 คาดการณ์ปริมาณน้ำ (วันที่ 3 ก.ย.62)

คาดการณ์ปริมาณน้ำไหลผ่านลุ่มน้ำปิงที่สถานี P.17 อ.บรรพตพิสัย จ.นครสวรรค์ จะมีปริมาณน้ำไหลผ่าน 175.00 ลบ.ม./วินาทีมี**แนวโน้มเพิ่มขึ้น** ส่วนลุ่มน้ำน่านที่สถานี N.67 อ.ชุมแสง จ.นครสวรรค์ จะมีปริมาณน้ำไหลผ่าน 595.00 ลบ.ม./วินาที มี**แนวโน้มเพิ่มขึ้น** โดยจะทำให้ในลุ่มน้ำเจ้าพระยาที่สถานี C.2 อ.เมืองนครสวรรค์ จ.นครสวรรค์ จะมีปริมาณน้ำผ่าน 8.47.00 ลบ.ม./วินาที มี**แนวโน้มเพิ่มขึ้น**

#### 4. รายงานสถานการณ์ค่าความเค็ม (ข้อมูล วันที่ 1 ก.ย.62)

แม่น้ำ	สถานีเฝ้าระวัง	เกณฑ์เฝ้าระวัง (กรัม/ลิตร)	ค่าความเค็ม (กรัม/ลิตร)
เจ้าพระยา	ประปาสำแล	0.25	0.17
ปราจีน-บางปะกง	ปราจีนบุรี	2.00	0.03
ท่าจีน	ปากคลองจินดา	0.75	0.18
แม่กลอง	ปากคลองดำเนินสะดวก	2.00	0.13

#### 5. สรุปผลการวิเคราะห์สถานการณ์

1. สภาพน้ำในอ่างเก็บน้ำขนาดใหญ่ที่มีปริมาณน้ำน้อยกว่าหรือเท่ากับ 30% ของความจุอ่าง มีจำนวน 13 แห่ง อ่างเก็บน้ำขนาดใหญ่ที่มีปริมาณน้ำระหว่าง 30 - 50% ของความจุอ่าง มีจำนวน 11 แห่ง และ อ่างเก็บน้ำขนาดใหญ่ที่มีปริมาณน้ำมากกว่า 50% ของความจุอ่าง มีจำนวน 11 แห่ง

2. สถานการณ์น้ำท่าในลำน้ำสายหลักต่างๆ ทั่วประเทศ อยู่ในเกณฑ์น้ำน้อย

#### 6. ข้อปฏิบัติ

1. บริหารจัดการน้ำให้เป็นไปตามแผนที่กำหนดโดยเคร่งครัด
2. ติดตามสถานการณ์น้ำ ระดับน้ำ ปริมาณน้ำ และคุณภาพน้ำ อย่างใกล้ชิด โดยหากเกิดเหตุการณ์ ให้สรุป รายงานมายังศูนย์ปฏิบัติการน้ำอัจฉริยะ (SWOC) โดยช่องทาง e-mail : wmsc.1460@gmail.com และ Line : SWOC CENTER โดยด่วน