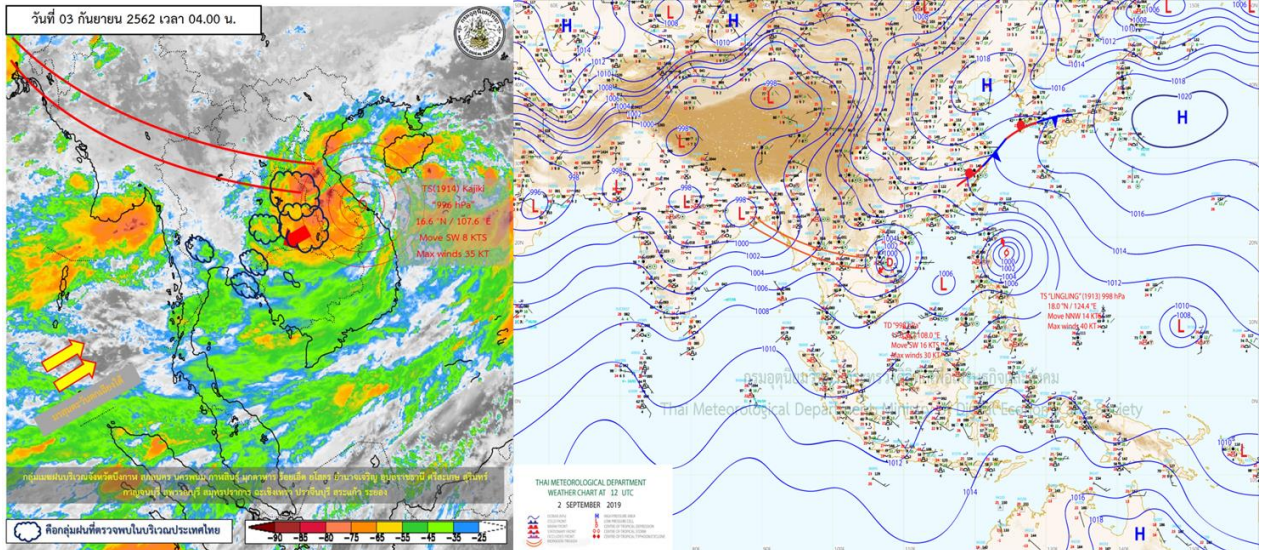


รายงานสรุปศูนย์ปฏิบัติการน้ำอัจฉริยะ
เรื่อง สถานการณ์น้ำและการเฝ้าระวัง
ประจำวันอังคารที่ 3 กันยายน พ.ศ. 2562

1. สภาพอากาศและปริมาณฝน

1.1 สภาพอากาศ (กรมอุตุนิยมวิทยา)



ร่องมรสุมพาดผ่านภาคเหนือและภาคตะวันออกเฉียงเหนือ เข้าสู่พายุพายุระดับ 3 (โซนร้อน) “คาจิกิ” บริเวณเมืองเว้ ชายฝั่งของประเทศเวียดนามตอนกลาง ประกอบกับมรสุมตะวันตกเฉียงใต้ที่พัดปกคลุมทะเลอันดามัน ประเทศไทย และอ่าวไทย ยังคงมีกำลังแรงต่อเนื่อง ทำให้ประเทศไทยมีฝนฟ้าคะนองหลายพื้นที่และฝนตกหนักบางแห่ง โดยเฉพาะภาคตะวันออกเฉียงเหนือและภาคตะวันออกมีฝนตกหนักถึงหนักมาก ขอให้ประชาชนระวังอันตรายจากฝนที่ตกหนักและฝนที่ตกสะสม ซึ่งอาจทำให้เกิดน้ำท่วมฉับพลันและน้ำป่าไหลหลากได้ ส่วนคลื่นลมบริเวณทะเลอันดามันและอ่าวไทยตอนบนมีกำลังแรง

1.2 สภาพฝน

ปริมาณฝนสูงสุด 5 อันดับ จากกรมอุตุนิยมวิทยา เวลา 07.00 น. วันที่ 2 ก.ย.62 ถึง เวลา 07.00 น. วันที่ 3 ก.ย.62 ตามลำดับ ดังนี้

1. ต.ห้วยไผ่ อ.โขงเจียม อุบลราชธานี	วัดปริมาณฝนได้	202.0	มม.
2. ต.ไทรย้อย อ.เด่นชัย แพร่	วัดปริมาณฝนได้	138.5	มม.
3. ต.ดอนตาล อ.ดอนตาล มุกดาหาร	วัดปริมาณฝนได้	113.0	มม.
4. ต.คำเขื่อนแก้ว อ.สิรินธร อุบลราชธานี	วัดปริมาณฝนได้	111.5	มม.
5. ต.ปุง อ.เมือง อานาจเจริญ	วัดปริมาณฝนได้	102.5	มม.

2. สถานการณ์น้ำท่าและสภาพน้ำในอ่างเก็บน้ำ

2.1 สถานการณ์น้ำท่าในลุ่มน้ำต่างๆ (3 ก.ย.62 เวลา 06.00 น.)

แม่น้ำ	สถานี	ที่ตั้งสถานี			ตลิ่ง ม.	ความจุ ม. ³ / วิ.	ระดับน้ำ ม.	ปริมาณน้ำ		ต่ำ(-) สูง(+) กว่าตลิ่ง	อยู่ใน เกณฑ์	แนวโน้ม
								วันนี้ ม. ³ / วิ.	เมื่อวาน ม. ³ / วิ.			
1. ปิง	P.1	สะพานนารัฐ	อำเภอเมือง	จังหวัดเชียงใหม่	3.70	445	0.00	0.00	90.40	-3.70	น้อย	ลดลง
ปิง	P.7A	สะพานบ้านห้วยยาง	อำเภอเมือง	จังหวัดกำแพงเพชร	5.34	3,000	0.34	85.90	62.20	-5.00	น้อย	เพิ่มขึ้น
ปิง	P.17	บ้านท่าจั่ว	อำเภอบรรพตพิสัย	จังหวัดนครสวรรค์	39.80	2,990	35.22	276.00	183.00	-4.58	น้อย	เพิ่มขึ้น
2. วัง	W.1C	สะพานเสตุวาริ	อำเภอเมือง	จังหวัดลำปาง	5.20	651	0.00	0.00	147.00	-5.20	น้อย	ทรงตัว
วัง	W.4A	บ้านวังหมัน	อำเภอสามเงา	จังหวัดตาก	8.00	700	4.60	253.50	122.08	-3.40	ปกติ	เพิ่มขึ้น
3. ยม	Y.1C	สะพานบ้านน้ำโค้ง	อำเภอเมือง	จังหวัดแพร่	8.20	993	0.00	0.00	817.40	-8.20	น้อย	ลดลง
ยม	Y.4	สะพานตลาดธานี	อำเภอเมือง	จังหวัดสุโขทัย	7.40	509	7.48	***	383.50	0.08	N/A	N/A
4. น่าน	N.1	หน้าสำนักงานป่าไม้	อำเภอเมือง	จังหวัดน่าน	7.00	1,217	0.00	0.00	514.85	-7.00	น้อย	ลดลง
น่าน	N.5A	สะพานอากาพรด	อำเภอเมือง	จังหวัดพิษณุโลก	10.37	1,365	4.68	412.60	297.70	-5.69	ปกติ	เพิ่มขึ้น
น่าน	N.67	สะพานบ้านเกยไชย	อำเภอชุมแสง	จังหวัดนครสวรรค์	28.30	1,579	23.94	749.00	598.00	-4.36	ปกติ	เพิ่มขึ้น
5. เจ้าพระยา	C.2	ค่ายจिरประวัติ	อำเภอเมือง	จังหวัดนครสวรรค์	26.20	3,590	20.33	1037.00	824.00	-5.87	ปกติ	เพิ่มขึ้น
เจ้าพระยา	C.13	ท้ายเขื่อนเจ้าพระยา	อำเภอสรรพยา	จังหวัดชัยนาท	16.34	2,840	8.59	480.00	397.00	-7.75	ปกติ	เพิ่มขึ้น
6. ป่าสัก	S.28	ท้ายเขื่อนป่าสักชลสิทธิ์	อำเภอพัฒนานิคม	จังหวัดลพบุรี	31.46	1,175	16.50	***	***	-14.96	N/A	N/A
ป่าสัก	S.26	ท้ายเขื่อนพระรามหก	อำเภอท่าเรือ	จังหวัดพระนครศรีอยุธยา	8.00	800	1.00	***	***	-7.00	N/A	N/A
ป่าสัก	S.5	รพ. ปัญจมาธิราชอุทิศ	อำเภอพระนครศรีอยุธยา	จังหวัดพระนครศรีอยุธยา	4.70	1,400	0.71	**	**	-3.99	N/A	N/A
7. มูล	M.6A	บ้านสะตึก	อำเภอสตึก	จังหวัดบุรีรัมย์	6.00	440	0.29	***	***	-5.71	N/A	N/A
มูล	M.182	บ้านสีฐาน	อำเภอกันทรารมย์	จังหวัดศรีสะเกษ	10.60	1,540	5.69	***	***	-4.91	N/A	N/A
มูล	M.7	สะพานเสรีประชาธิปไตย	อำเภอเมือง	จังหวัดอุบลราชธานี	7.00	2,300	5.92	1528.00	1184.50	-1.08	มาก	เพิ่มขึ้น
8. ซี	E.20A	บ้านบ้านฟ้าหยาด	อำเภอมหาชนะชัย	จังหวัดยโสธร	10.00	1,105	0.00	0.00	876.70	-10.00	น้อย	ลดลง
9. เพชรบุรี	B.9	บ้านสาระเห็ด	อำเภอท่ายาง	จังหวัดเพชรบุรี	6.60	355	3.85	79.00	79.00	-2.75	ปกติ	ทรงตัว
เพชรบุรี	B.6A	สะพานท่าเกวียน	อำเภอแก่งกระจาน	จังหวัดเพชรบุรี	6.00	260	0.61	1.05	1.00	-5.39	น้อย	เพิ่มขึ้น
เพชรบุรี	B.15	สะพานเทศบาล	อำเภอเมือง	จังหวัดเพชรบุรี	5.40	150	3.24	62.70	61.50	-2.16	ปกติ	เพิ่มขึ้น

2.2 สภาพน้ำในอ่างเก็บน้ำขนาดกลาง (ข้อมูล วันที่ 2 ก.ย. 62)

ข้อมูลวันที่ 2 กันยายน 2562															
สรุปอ่างขนาดกลางที่มีปริมาณในช่วง <=30 % และ >100 %															
<=30 %				31 - 50 %				>50-100%				>100 %			
ภาค	จำนวน	สขป.	จำนวน	ภาค	จำนวน	สขป.	จำนวน	ภาค	จำนวน	สขป.	จำนวน	ภาค	จำนวน	สขป.	จำนวน
เหนือ	23	1	7	เหนือ	21	1	4	เหนือ	29	1	4	เหนือ	2	1	0
		2	10			2	14			2	14			2	1
		3	2			3	1			3	2			3	0
		4	4			4	2			4	9			4	1
ตะวันออกเฉียงเหนือ	59	5	11	ตะวันออกเฉียงเหนือ	34	5	8	ตะวันออกเฉียงเหนือ	58	5	23	ตะวันออกเฉียงเหนือ	67	5	11
		6	8			6	6			6	10			6	28
		7	0			7	2			7	19			7	26
		8	40			8	18			8	6			8	2
ตะวันออก	13	9	13	ตะวันออก	15	9	15	ตะวันออก	20	9	20	ตะวันออก	3	9	3
กลาง	6	10	5	กลาง	7	10	6	กลาง	9	10	8	กลาง	0	10	0
		11	0			11	0			11	0			11	0
		12	1			12	1			12	1			12	0
ตะวันตก	2	13	2	ตะวันตก	2	13	2	ตะวันตก	3	13	3	ตะวันตก	0	13	0
ใต้	5	14	1	ใต้	10	14	4	ใต้	24	14	12	ใต้	0	14	0
		15	2			15	3			15	8			15	0
		16	2			16	3			16	3			16	0
		17	0			17	0			17	1			17	0
รวม	108	รวม	108	รวม	89	รวม	89	รวม	143	รวม	143	รวม	72	รวม	72
รวมทั้งหมด 412 แห่ง															

2.3 สภาพน้ำในอ่างเก็บน้ำขนาดใหญ่ (ข้อมูล วันที่ 2 ก.ย. 62)

ภาค อ่างเก็บน้ำชื่อ	ความจุ ที่ รณส. (ล้าน ม. ³)	ความจุ ที่ รณค. (ล้าน ม. ³)	ความจุ น้ำ ใช้การ (ล้าน ม. ³)	ณ วันที่										ปริมาณน้ำไหลลงอ่างเก็บน้ำ			ปริมาณน้ำระบาย		แนวโน้มปริมาณอ่างฯ เทียบกับปริมาณ (+/-) เทียบกับปริมาณ (ล้าน ม. ³)	
				1 ม.ค.2561		1 ม.ค.2562		ปี2561		ปี2562		รวม ทั้งปี (ล้าน ม. ³)	วันนี้ (ล้าน ม. ³)	สะสมตั้งแต่ 1 ม.ค.2562		วันนี้ (ล้าน ม. ³)	สะสม ตั้งแต่ 1 ม.ค.2562 (ล้าน ม. ³)			
				ปริมาณ (ล้าน ม. ³)	% รณค.	ปริมาณ (ล้าน ม. ³)	% รณค.	ปริมาณ (ล้าน ม. ³)	% ใช้การ	ปริมาณ (ล้าน ม. ³)	% ใช้การ			ปริมาณ (ล้าน ม. ³)	% เก็บ เฉลี่ยทั้งปี					
				ปริมาณ (ล้าน ม. ³)	% ใช้การ	ปริมาณ (ล้าน ม. ³)	% ใช้การ	ปริมาณ (ล้าน ม. ³)	% ใช้การ	ปริมาณ (ล้าน ม. ³)	% ใช้การ	ปริมาณ (ล้าน ม. ³)	% ใช้การ	ปริมาณ (ล้าน ม. ³)	% ใช้การ					
เหนือ																				
ภูมิลง*	13,462	13,462	9,662	10,556	9,023	8,211	61	5,021	37	1,221	9	13	5,617	93.02	1,307.08	23.27	1.50	4,712.30	+91.19	
สิริกิติ์*	10,508	9,510	6,660	7,947	7,382	7,272	76	4,849	51	1,999	21	30	5,716	85.10	2,638.09	46.15	0.00	4,993.02	+84.51	
แม้งัดสมบูรณ์ชล	323	265	253	263	266	149	56	132	50	120	45	48	314	4.69	74.13	23.61	0.09	192.29	+4.61	
แม่งวงอุดมธารา	295	263	249	130	147	101	38	73	28	59	22	24	190	1.08	70.96	37.35	0.05	133.08	+1.00	
ก้ออม	106	106	103	99	92	41	38	73	68	69	65	67	560	5.24	298.73	53.34	3.45	319.19	+1.79	
ก้อคองหมา	209	170	164	178	182	131	77	97	57	91	53	56	246	4.31	95.54	38.84	0.08	167.78	+4.23	
เขื่อนลุ่มน้ำปรางค์คน	1,080	939	896	826	650	474	51	276	29	233	25	26	1,482	22.06	281.47	18.99	0.13	612.58	+21.91	
แม่มอก	110	110	94	96	46	34	31	35	32	19	18	21	255	1.05	20.38	7.99	0.25	20.58	+0.80	
รวมภาคเหนือ	26,093	24,825	18,080	20,093	17,788	16,413	66	10,556	43	3,811	15	21	14,382	216.55	4,786.37	33.28	5.52	11,150.82	+210.04	
ตะวันออกเฉียงเหนือ																				
ห้วยหลวง	136	136	129	110	59	59	43	51	37	44	33	34	165	3.20	40.97	24.83	0.68	46.10	+3.03	
น้ำฮวน	780	520	475	463	399	563	108	273	53	228	44	48	460	5.33	126.55	27.51	0.25	257.63	+5.08	
น้ำพุง*	200	165	157	129	118	127	77	68	41	60	36	38	136	2.19	64.38	47.34	0.56	80.66	+1.58	
จุฬารัตน์*	181	164	127	156	122	103	63	47	29	10	6	8	162	2.12	46.76	28.86	0.00	99.06	+2.11	
อุบลรัตน์*	4,640	2,431	1,850	2,115	772	665	27	556	23	-25	-1	-1	2,536	8.76	248.82	9.81	0.50	156.90	+7.38	
ลำปาว	2,450	1,980	1,880	1,706	1,143	1,281	65	948	48	848	43	45	2,303	61.65	805.40	34.97	0.85	953.50	+60.80	
ลำตะกอง	445	314	292	190	248	229	73	146	46	123	39	42	266	0.61	45.69	17.18	0.00	96.70	+0.50	
ลำพระเพลิง	242	155	154	137	75	71	46	17	11	16	10	10	170	0.67	13.59	8.00	0.26	58.85	+0.39	
มูลบน	350	141	134	109	69	74	53	34	24	27	19	20	96	0.98	17.09	17.80	0.04	35.63	+0.89	
ลำพระ	325	275	268	199	163	133	48	60	22	53	19	20	203	0.52	35.27	17.37	0.17	101.32	+0.32	
ลำนางรอง	197	121	118	77	39	39	32	14	11	10	8	9	51	0.02	7.68	15.07	0.00	22.65	+0.00	
สิรินธร*	1,966	1,966	1,135	1,555	1,206	1,254	64	1,421	72	590	30	52	1,674	37.00	796.25	47.57	10.35	170.78	+25.94	
รวมภาคตอน.	11,911	8,368	6,718	6,946	4,414	4,597	55	3,635	43	2,008.91	24	30	8,222	123.04	2,248.45	27.35	13.66	2,079.79	+108.02	
กลาง																				
ป่าสักชลสิทธิ์	960	960	957	770	555	381	40	87	9	84	9	9	2,438	17.36	66.86	2.74	0.10	401.40	+16.38	
พิมาย	190	160	143	138	42	40	25	36	23	19	12	13	140	0.22	3.03	2.16	0.07	8.55	+0.15	
กระเสียว	390	299	259	289	72	137	46	65	22	25	8	10	339	0.00	24.42	7.20	0.02	23.01	-0.06	
รวมภาคกลาง	1,540	1,419	1,359	1,197	668	559	39	188	13	128	9	9	2,917	17.58	94.31	3.23	0.19	432.95	+16.47	
ตะวันตก																				
ศรีนครินทร์*	18,770	17,745	7,480	15,562	16,199	16,120	91	14,327	81	4,062	23	54	4,661	38.77	2,260.70	48.50	8.05	3,479.37	+32.96	
วังยางกรม*	11,000	8,860	5,848	6,767	7,257	8,363	94	6,955	79	3,943	45	67	5,494	80.25	3,612.17	65.75	11.98	3,547.55	+67.42	
รวมภาคตะวันตก	29,770	26,605	13,328	22,329	23,456	24,483	92	21,282	80	8,005	30	60	10,155	119.02	5,872.87	57.83	20.03	7,026.92	+100.38	
ตะวันออก																				
เขื่อนลุ่มน้ำปรางค์คน	225	224	219	196	177	193	86	100	44	95	42	43	316	3.94	102.61	32.47	0.05	184.88	+3.87	
คลองสิียด	450	420	390	272	310	237	56	51	12	21	5	5	299	0.45	34.44	11.52	0.05	262.65	+0.30	
บางพระ	127	117	105	101	84	63	54	42	36	30	26	29	50	0.08	29.23	58.46	0.20	61.04	+0.47	
หนองปลาไหล	206	164	150	143	150	104	63	87	53	73	45	49	218	0.20	71.81	32.94	0.00	34.69	-0.15	
ประแสร์	322	295	275	259	233	191	65	128	43	108	37	39	286	1.19	103.77	36.28	0.59	163.17	+0.44	
หนองหินจินดา	338	295	276	216	263	245	83	131	44	111	38	40	391	2.05	97.00	24.81	0.00	213.22	+1.98	
รวมภาคตะวันออก	1,668	1,515	1,415	1,187	1,217	1,032	68	538	36	438	29	31	1,560	7.90	438.86	28.13	0.89	919.65	+6.91	
ใต้																				
แก่งกระจาน	900	710	645	448	614	759	107	555	78	490	69	76	896	14.06	624.43	69.69	8.64	650.27	+5.26	
ปราณบุรี	490	391	373	284	353	312	80	277	71	260	66	70	454	11.09	229.88	50.63	8.66	275.45	+2.42	
รัชชประภา*	6,144	5,639	4,287	4,419	4,708	4,850	86	3,747	66	2,395	42	56	2,680	24.76	1,403.43	52.37	3.33	2,250.23	+21.08	
บางาง*	1,590	1,454	1,178	1,192	1,073	719	49	770	53	494	34	42	1,581	2.07	588.96	37.25	3.09	853.65	-1.14	
รวมภาคใต้	9,124	8,194	6,484	6,343	6,749	6,640	81	5,349	65	3,639	44	56	5,610	51.98	2,846.70	50.74	23.72	4,029.59	+27.62	
รวมทั้งประเทศ	80,106	70,926	47,384	58,094	54,290	53,724	76	41,549	59	18,031	25	38	42,846	536.07	16,287.56	38.01	64.02	25,639.73	+469.45	

ต่ำกว่า 30 %

รวม 13 แห่ง

ตั้งแต่ 31 - 50 %

รวม 11 แห่ง

มากกว่า 50 %

รวม 11 แห่ง



2.4 สภาพน้ำในอ่างเก็บน้ำ 4 เขื่อนหลักกลุ่มเจ้าพระยา (ข้อมูล วันที่ 3 ก.ย. 62)

อ่างเก็บน้ำ	ปริมาณน้ำในอ่างฯ		ปริมาณน้ำใช้การได้		ปริมาณน้ำไหลลงอ่างฯ		ปริมาณน้ำระบาย		รับน้ำได้อีก ปี 2562
	ปี 2562	% ความจุ	ปริมาณน้ำ	% ใช้การ	วันนี้	เมื่อวาน	วันนี้	เมื่อวาน	
ภูมิพล	5,118	38	1,318	14	98.35	93.02	1.50	1.50	8,344
สิริกิติ์	4,925	52	2,075	31	76.69	85.10	0.00	0.00	4,585
ภูมิพล+สิริกิติ์	10,043	44	3,393	21	175.04	178.12	1.50	1.50	12,929
แควน้อยฯ	304	32	261	29	28.32	22.06	0.00	0.13	635
ป่าสักชลสิทธิ์	105	11	102	11	18.65	17.36	0.97	0.10	855
รวมทั้งหมด	10,452	42	3,756	21	222.01	217.54	2.47	1.73	14,419

(หน่วย : ล้าน ลบ.ม.)

2.5 การจัดสรรน้ำฤดูฝน

อ่างเก็บน้ำ	แผน (ล้าน ลบ.ม.)	ผลการจัดสรร (ล้าน ลบ.ม.)	คงเหลือ (ล้าน ลบ.ม.)
ทั่วประเทศ (2 ก.ย. 62)	31,008	13,384 (43%)	17,624 (57%)
เจ้าพระยา (4 เขื่อน) (3 ก.ย. 62)	11,277	4,887 (43%)	6,390 (57%)

สรุปการบริหารจัดการน้ำทั่วประเทศ

1. ต้นฤดูฝน ปี 2562 (วันที่ 1 พ.ค.62) มีปริมาณน้ำใช้การทั่วประเทศ รวมทั้งสิ้น 18,626 ล้าน ลบ.ม. ปัจจุบัน (1 ก.ย.62) มีปริมาณน้ำใช้การรวม 20,377 ล้าน ลบ.ม. ปริมาณน้ำระบาย จำนวน 152.57 ล้าน ลบ.ม. คงเหลือปริมาณน้ำใช้การรวม 5,242 ล้าน ลบ.ม. (18,626 - 13,384)
2. วางแผนจัดสรรน้ำฤดูฝน ปี 61/62 (1 พ.ค.62 - 31 ต.ค.62) ทั้งสิ้น จำนวน 31,008 ล้าน ลบ.ม.
3. ผลการจัดสรรน้ำฤดูฝน (1 พ.ค.62 - 1 ก.ย.62) จัดสรรน้ำแล้ว 13,384 ล้าน ลบ.ม. คงเหลือจากแผนการจัดสรรน้ำฤดู 17,624 ล้าน ลบ.ม. (31,008 - 13,384)

สรุปการบริหารจัดการน้ำในเขตพื้นที่ลุ่มเจ้าพระยา

1. ต้นฤดูฝน ปี 2562 (วันที่ 1 พ.ค.62) มีปริมาณน้ำใช้การจาก 4 เขื่อนหลัก รวมทั้งสิ้น 5,123 ล้าน ลบ.ม. (เขื่อนภูมิพล เขื่อนสิริกิติ์ เขื่อนป่าสักชลสิทธิ์ และเขื่อนแควน้อยบำรุงแดน) ปัจจุบัน (3 ก.ย.62) มีปริมาณน้ำใช้การรวม 3,756 ล้าน ลบ.ม. ปริมาณน้ำระบาย จำนวน 2.47 ล้าน ลบ.ม. คงเหลือปริมาณน้ำใช้การรวม 236 ล้าน ลบ.ม. (5,123 - 4,887)
2. แผนจัดสรรน้ำลุ่มน้ำเจ้าพระยาฤดูฝน ปี 2562 (1 พ.ค.62 - 31 ต.ค.62) ทั้งสิ้น จำนวน 11,277 ล้าน ลบ.ม.
3. ผลการจัดสรรน้ำฤดูฝน (1 พ.ค.62 - 3 ก.ย.62) จัดสรรน้ำแล้ว 4,887 ล้าน ลบ.ม. คงเหลือจากแผนการจัดสรรน้ำฤดูฝน 6,390 ล้าน ลบ.ม. (11,277 - 4,887)

3. วิเคราะห์สถานการณ์

3.1 คาดการณ์ปริมาณฝนจากแบบจำลองบรรยากาศ กรมอุตุนิยมวิทยา(3วันล่วงหน้า)

- วันที่ 3ก.ย.62 (วันที่ 3ก.ย. 62 เวลา 07.00 น.- 4ก.ย.62 เวลา 07.00 น.) ฝนตกปานกลาง(10.1 มม.- 35.0 มม.) บริเวณทั่วบริเวณพื้นที่ภาคเหนือ ภาคตะวันออกเฉียงเหนือ ภาคตะวันออก ภาคกลางตอนบน จ.ปทุมธานี จ.สมุทรปราการ จ.สุราษฎร์ธานี จ.กระบี่ จ.ยะลา และจ.นราธิวาสมีฝนตกหนัก (35.1 มม.-90.0 มม.) บริเวณพื้นที่ภาคเหนือ ภาคตะวันออกเฉียงเหนือ จ.สุโขทัย จ.พิษณุโลก จ.พิจิตร จ.นครสวรรค์ จ.ฉะเชิงเทรา จ.ตาก จ.กาญจนบุรี จ.ประจวบคีรีขันธ์ จ.พังงา และจ.นครศรีธรรมราชมีฝนตกหนักมาก (มากกว่า 90.0 มม.) บริเวณพื้นที่ จ.น่าน จ.นครพนม จ.สกลนคร จ.มุกดาหาร จ.ร้อยเอ็ด จ.มหาสารคาม จ.อำนาจเจริญ จ.อุบลราชธานี จ.ยโสธร จ.ศรีสะเกษ จ.สุรินทร์ จ.บุรีรัมย์ จ.นครราชสีมา จ.ชัยภูมิ จ.ลพบุรี จ.สระบุรี จ.นครนายก จ.สระแก้ว จ.ตราด จ.ชุมพร และจ.ระนอง

- วันที่ 4ก.ย.62 (วันที่ 4ก.ย.62 เวลา 07.00 น.- 5ก.ย.62 เวลา 07.00 น.) มีฝนตกปานกลาง(10.1 มม.- 35.0 มม.)บริเวณทั่วพื้นที่แม่ฮ่องสอน จ.เชียงใหม่ จ.เชียงราย จ.น่าน จ.หนองคาย จ.สกลนคร จ.ขอนแก่น จ.มุกดาหาร จ.กาฬสินธุ์ จ.ยโสธร จ.อำนาจเจริญ จ.นครราชสีมา จ.ปทุมธานี จ.พระนครศรีอยุธยา จ.อ่างทอง จ.สุพรรณบุรี จ.นนทบุรี จ.ชุมพร จ.พังงา จ.นครศรีธรรมราช และจ.นราธิวาสมีฝนตกหนัก (35.1 มม.-90.0 มม.) บริเวณพื้นที่ภาคตะวันออกเฉียงเหนือจ.มหาสารคาม จ.นครพนม จ.บุรีรัมย์ จ.กำแพงเพชร จ.สระบุรี จ.นครนายก จ.สมุทรปราการ จ.สมุทรสงคราม จ.สมุทรสาคร จ.นครปฐม จ.ราชบุรี จ.เพชรบุรี จ.ประจวบคีรีขันธ์ จ.ชุมพร และจ.ระนองมีฝนตกหนักมาก (มากกว่า 90.0 มม.) บริเวณพื้นที่ จ.บึงกาฬ จ.ร้อยเอ็ด จ.อุบลราชธานี จ.ศรีสะเกษ จ.สุรินทร์ จ.ตราด จ.จันทบุรี และจ.กาญจนบุรี

- วันที่ 5ก.ย.62 (วันที่ 5ก.ย.62 เวลา 07.00 น.- 6ก.ย.62 เวลา 07.00 น.) มีฝนตกปานกลาง(10.1 มม.- 35.0 มม.)บริเวณพื้นที่ภาคกลาง ภาคตะวันออกเฉียงเหนือ จ.เชียงใหม่ จ.เชียงราย จ.พะเยา จ.น่าน จ.อุดรดิตถ์ จ.บึงกาฬ จ.ยโสธร จ.ศรีสะเกษ จ.ขอนแก่น จ.สุราษฎร์ธานีและจ.พังงา มีฝนตกหนัก (35.1 มม.-90.0 มม.) บริเวณพื้นที่ จ.อุบลราชธานี จ.ชัยภูมิ จ.นครราชสีมา จ.พระนครศรีอยุธยา จ.สุพรรณบุรี จ.นครนายก จ.ปราจีนบุรี จ.สระแก้ว จ.ฉะเชิงเทรา จ.จันทบุรี และจ.ตราด ฝนตกหนักมาก (มากกว่า 90.0 มม.) บริเวณพื้นที่ จ.แม่ฮ่องสอน จ.ตาก และจ.กาญจนบุรี

3.2 คาดการณ์ปริมาณน้ำ(วันที่ 3 ก.ย.62)

คาดการณ์ปริมาณน้ำไหลผ่านลุ่มน้ำปิงที่สถานี P.17 อ.บรรพตพิสัย จ.นครสวรรค์ จะมีปริมาณน้ำไหลผ่าน 268.00ลบ.ม./วินาที มีแนวโน้มเพิ่มขึ้น ส่วนลุ่มน้ำน่านที่สถานี N.67 อ.ชุมแสง จ.นครสวรรค์ จะมีปริมาณน้ำไหลผ่าน 764.00ลบ.ม./วินาที มีแนวโน้มเพิ่มขึ้น โดยจะทำให้ในลุ่มน้ำเจ้าพระยาที่สถานี C.2 อ.เมืองนครสวรรค์ จ.นครสวรรค์ จะมีปริมาณน้ำผ่าน 1067.00ลบ.ม./วินาที มีแนวโน้มเพิ่มขึ้น

4. รายงานสถานการณ์ค่าความเค็ม (ข้อมูล วันที่ 2 ก.ย.62)

แม่น้ำ	สถานีเฝ้าระวัง	เกณฑ์เฝ้าระวัง (กรัม/ลิตร)	ค่าความเค็ม (กรัม/ลิตร)
เจ้าพระยา	ประปาสำแล	0.25	0.16
ปราจีน-บางปะกง	ปราจีนบุรี	2.00	0.03
ท่าจีน	ปากคลองจินดา	0.75	0.18
แม่กลอง	ปากคลองดำเนินสะดวก	2.00	0.13

5. สรุปผลการวิเคราะห์สถานการณ์

สภาพน้ำในอ่างเก็บน้ำขนาดใหญ่ที่มีปริมาณน้ำน้อยกว่าหรือเท่ากับ 30% ของความจุอ่าง มีจำนวน 13 แห่ง อ่างเก็บน้ำขนาดใหญ่ที่มีปริมาณน้ำระหว่าง 30 - 50% ของความจุอ่าง มีจำนวน 11 แห่ง และ อ่างเก็บน้ำขนาดใหญ่ที่มีปริมาณน้ำมากกว่า 50% ของความจุอ่าง มีจำนวน 11 แห่ง

สภาพน้ำในอ่างเก็บน้ำขนาดกลางปัจจุบัน (31 ส.ค. 62) แบ่งได้ ดังนี้

- อ่างเก็บน้ำขนาดกลางที่มีปริมาณน้ำมากกว่า 50 – 100% มีจำนวน 136 แห่ง
- อ่างเก็บน้ำขนาดกลางที่มีปริมาณน้ำมากกว่า 100% มีจำนวน 52 แห่ง

6. สถานการณ์อุทกภัย

สถานการณ์น้ำท่วมรวม 16 จังหวัด ได้แก่ **จังหวัดแพร่ พิจิตร น่าน พิษณุโลก ลำปาง อุตรดิตถ์ เชียงใหม่ ยโสธร ร้อยเอ็ด กาฬสินธุ์ ชัยภูมิ ขอนแก่น มหาสารคาม อุรธานี อุบลราชธานี อำนาจเจริญ มุกดาหาร สกลนคร** และสถานการณ์น้ำกลับเข้าสู่ภาวะปกติรวม 4 จังหวัด ได้แก่ **จังหวัดแม่ฮ่องสอน สระแก้ว ชุมพร และระนอง**

7. ข้อปฏิบัติ

1. บริหารจัดการน้ำให้เป็นไปตามแผนที่กำหนดโดยเคร่งครัด
2. ติดตามสถานการณ์น้ำ ระดับน้ำ ปริมาณน้ำ และคุณภาพน้ำ อย่างใกล้ชิด โดยหากเกิดเหตุการณ์ ให้สรุปรายงานมายังศูนย์ปฏิบัติการน้ำอัจฉริยะ (SWOC) โดยช่องทาง e-mail : wmsc.1460@gmail.com และ Line : SWOC CENTER โดยด่วน