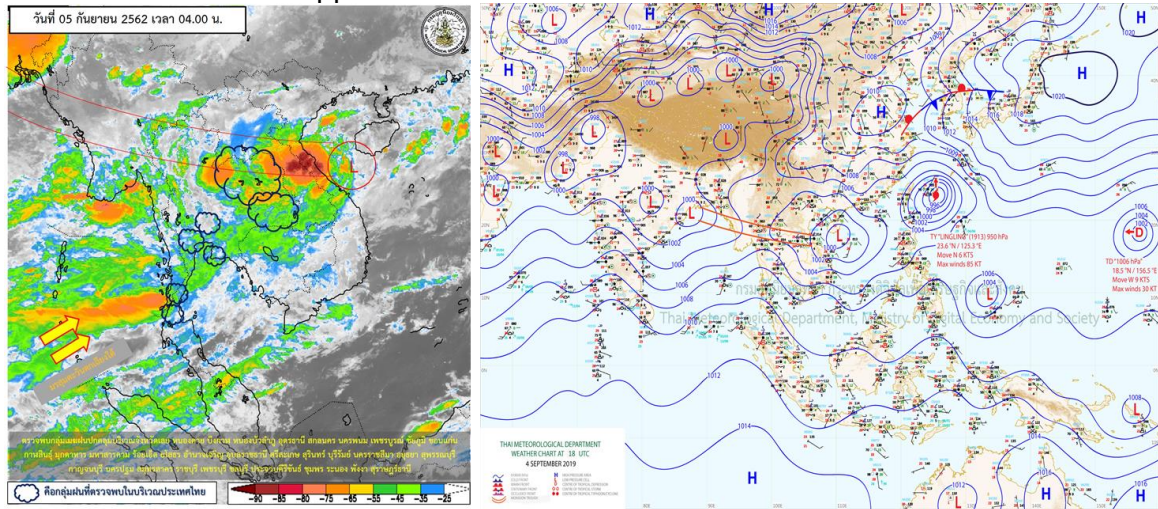


รายงานสรุปศูนย์ปฏิบัติการน้ำอัจฉริยะ
เรื่อง สถานการณ์น้ำและการเฝ้าระวัง
ประจำวันพฤหัสบดีที่ 5 กันยายน พ.ศ. 2562

1. สภาพอากาศและปริมาณฝน

1.1 สภาพอากาศ (กรมอุตุนิยมวิทยา)



ร่องมรสุมพาดผ่านภาคเหนือและภาคตะวันออกเฉียงเหนือ เข้าสู่หย่อมความกดอากาศต่ำกำลังแรงบริเวณเกาะไหหลำ ประกอบกับมรสุมตะวันตกเฉียงใต้กำลังแรงพัดปกคลุมทะเลอันดามัน ประเทศไทย และอ่าวไทยตอนบน ทำให้ประเทศไทยมีฝนฟ้าคะนองบางแห่ง โดยเฉพาะในภาคตะวันออกเฉียงเหนือ และภาคตะวันออก สำหรับคลื่นลมบริเวณทะเลอันดามันและอ่าวไทยตอนบนมีกำลังแรง

1.2 สภาพฝน

ปริมาณฝนสูงสุด 5 อันดับ จากกรมอุตุนิยมวิทยา เวลา 07.00 น. วันที่ 4 ก.ย.62 ถึง เวลา 07.00 น. วันที่ 5 ก.ย.62 ตามลำดับ ดังนี้

1. ต.ละอุ่นใต้ อ.ละอุ่น ระนอง	วัดปริมาณฝนได้	138.5	มม.
2. ต.หนองบัวบาน อ.หนองบัวซอ อุดรธานี	วัดปริมาณฝนได้	126.5	มม.
3. ต.ศรีสุข อ.กันทรวิชัย มหาสารคาม	วัดปริมาณฝนได้	125.5	มม.
4. ต.หัวตะพาน อ.หัวตะพาน อำนาจเจริญ	วัดปริมาณฝนได้	116.0	มม.
5. ต.จ.ป.ร. อ.กระบุรี ระนอง	วัดปริมาณฝนได้	108.5	มม.

2. สถานการณ์น้ำท่าและสภาพน้ำในอ่างเก็บน้ำ

2.1 สถานการณ์น้ำท่าในลุ่มน้ำต่างๆ (5 ก.ย.62 เวลา 06.00 น.)

แม่น้ำ	สถานี	ที่ตั้งสถานี			ที่ตั้ง	ความจุ	ระดับน้ำ	ปริมาณน้ำ		ต่ำ(-) สูง(+) กว่าตลิ่ง	อยู่ใน เกณฑ์	แนวโน้ม
								วันนี้	เมื่อวาน			
					ม.	ม. ³ / วิ.	ม.	ม. ³ / วิ.	ม. ³ / วิ.			
1. ปิง	P.1	สะพานนารัฐ	อำเภอเมือง	จังหวัดเชียงใหม่	3.70	445	0.00	0.00	106.00	-3.70	น้อย	ลดลง
ปิง	P.7A	สะพานบ้านห้วยยาง	อำเภอเมือง	จังหวัดกำแพงเพชร	5.34	3,000	0.28	69.70	88.60	-5.06	น้อย	ลดลง
ปิง	P.17	บ้านท่าจิว	อำเภอบรรพตพิสัย	จังหวัดนครสวรรค์	39.80	2,990	35.11	238.00	266.00	-4.69	น้อย	ลดลง
2. วัง	W.1C	สะพานเสตุวารี	อำเภอเมือง	จังหวัดลำปาง	5.20	651	0.00	0.00	47.75	-5.20	น้อย	ทรงตัว
วัง	W.4A	บ้านวังหมัน	อำเภอสามเงา	จังหวัดตาก	8.00	700	5.73	374.21	338.94	-2.27	ปกติ	เพิ่มขึ้น
3. ยม	Y.1C	สะพานบ้านน้ำโค้ง	อำเภอเมือง	จังหวัดแพร่	8.20	993	0.00	0.00	515.75	-8.20	น้อย	ลดลง
ยม	Y.4	สะพานตลาดธานี	อำเภอเมือง	จังหวัดสุโขทัย	7.40	509	7.63	549.90	537.30	0.23	ท่วม	เพิ่มขึ้น
4. น่าน	N.1	หน้าสำนักงานป่าไม้	อำเภอเมือง	จังหวัดน่าน	7.00	1,217	0.00	0.00	496.05	-7.00	น้อย	ลดลง
น่าน	N.5A	สะพานอภากาศ	อำเภอเมือง	จังหวัดพิษณุโลก	10.37	1,365	4.59	403.00	431.30	-5.78	ปกติ	ลดลง
น่าน	N.67	สะพานบ้านเกษไชโย	อำเภอชุมแสง	จังหวัดนครสวรรค์	28.30	1,579	25.26	994.00	917.00	-3.04	มาก	เพิ่มขึ้น
5. เจ้าพระยา	C.2	ค่ายจิรประวัติ	อำเภอเมือง	จังหวัดนครสวรรค์	26.20	3,590	21.12	1324.00	1227.00	-5.08	ปกติ	เพิ่มขึ้น
เจ้าพระยา	C.13	ท้ายเขื่อนเจ้าพระยา	อำเภอสรรพยา	จังหวัดชัยนาท	16.34	2,840	9.94	750.00	650.00	-6.40	ปกติ	เพิ่มขึ้น
6. ป่าสัก	S.28	ท้ายเขื่อนป่าสักชลสิทธิ์	อำเภอพัฒนานิคม	จังหวัดลพบุรี	31.46	1,175	16.50	***	***	-14.96	N/A	N/A
ป่าสัก	S.26	ท้ายเขื่อนพระรามหก	อำเภอท่าเรือ	จังหวัดพระนครศรีอยุธยา	8.00	800	1.31	***	***	-6.69	N/A	N/A
ป่าสัก	S.5	รพ. ปัญญาภิราชาอุทิศ	อำเภอพระนครศรีอยุธยา	จังหวัดพระนครศรีอยุธยา	4.70	1,400	1.05	**	**	-3.65	N/A	N/A
7. มูล	M.6A	บ้านสะตึก	อำเภอสะตึก	จังหวัดบุรีรัมย์	6.00	440	0.36	***	***	-5.64	N/A	N/A
มูล	M.182	บ้านสี่สถาน	อำเภอกันทรารมย์	จังหวัดศรีสะเกษ	10.60	1,540	7.05	***	***	-3.55	N/A	N/A
มูล	M.7	สะพานเสรีประชาธิปไตย	อำเภอเมือง	จังหวัดอุบลราชธานี	7.00	2,300	7.91	2758.00	2236.00	0.91	ท่วม	เพิ่มขึ้น
8. ซี	E.20A	บ้านบ้านฟ้าหายาด	อำเภอมหาชนะชัย	จังหวัดยโสธร	10.00	1,105	10.94	1551.50	1150.00	0.94	ท่วม	เพิ่มขึ้น
9. เพชรบุรี	B.9	บ้านสาระเห็ด	อำเภอท่ายาง	จังหวัดเพชรบุรี	6.60	355	3.85	79.00	78.20	-2.75	ปกติ	เพิ่มขึ้น
เพชรบุรี	B.6A	สะพานท่าเกวียน	อำเภอแก่งกระจาน	จังหวัดเพชรบุรี	6.00	260	0.61	1.05	1.05	-5.39	น้อย	ทรงตัว
เพชรบุรี	B.15	สะพานเทศบาล	อำเภอเมือง	จังหวัดเพชรบุรี	5.40	150	3.25	63.00	63.30	-2.15	ปกติ	ลดลง

2.2 สภาพน้ำในอ่างเก็บน้ำขนาดกลาง (ข้อมูล วันที่ 4 ก.ย. 62)

ข้อมูลวันที่ 4 กันยายน 2562															
สรุปอ่างขนาดกลางที่มีปริมาตรในช่วง <=30 % และ >100 %															
<=30 %				31 - 50 %				>50-100%				>100 %			
ภาค	จำนวน	สขป.	จำนวน	ภาค	จำนวน	สขป.	จำนวน	ภาค	จำนวน	สขป.	จำนวน	ภาค	จำนวน	สขป.	จำนวน
เหนือ	18	1	4	เหนือ	16	1	6	เหนือ	39	1	4	เหนือ	2	1	1
		2	8			2	8			2	23			2	0
		3	2			3	1			3	2			3	0
		4	4			4	1			4	10			4	1
ตะวันออกเฉียงเหนือ	49	5	8	ตะวันออกเฉียงเหนือ	31	5	9	ตะวันออกเฉียงเหนือ	53	5	21	ตะวันออกเฉียงเหนือ	85	5	15
		6	6			6	5			6	8			6	33
		7	1			7	0			7	13			7	33
		8	34			8	17			8	11			8	4
ตะวันออก	13	9	13	ตะวันออก	15	9	15	ตะวันออก	21	9	21	ตะวันออก	2	9	2
กลาง	5	10	4	กลาง	6	10	5	กลาง	11	10	10	กลาง	0	10	0
		11	0			11	0			11	0			11	0
		12	1			12	1			12	1			12	0
ตะวันตก	2	13	2	ตะวันตก	2	13	2	ตะวันตก	3	13	3	ตะวันตก	0	13	0
ใต้	5	14	1	ใต้	10	14	4	ใต้	23	14	12	ใต้	1	14	0
		15	2			15	3			15	7			15	1
		16	2			16	3			16	3			16	0
		17	0			17	0			17	1			17	0
รวม	92	รวม	92	รวม	80	รวม	80	รวม	150	รวม	150	รวม	90	รวม	90
รวมทั้งหมด 412 แห่ง															

2.3 สภาพน้ำในอ่างเก็บน้ำขนาดใหญ่ (ข้อมูล วันที่ 4 ก.ย. 62)

ชื่อ อ่างเก็บน้ำเขื่อน	ความจุ ที่ รณส. (ล้าน ม.)	ความจุ ที่ รณก. (ล้าน ม.)	ความจุ น้ำ ใช้การ (ล้าน ม.)	ณ วันที่										ปริมาณน้ำไหลอ่างเก็บน้ำ			ปริมาณน้ำระบาย		แนวโน้มปริมาณอ่างฯ เพิ่ม/ลด (+/-) เทียบกับเดือน (ล้าน ม.)		
				1 ม.ค.2561 (ล้าน ม.)	1 ม.ค.2562 (ล้าน ม.)	ปี2561		ปี2562						ค่าเฉลี่ย รวม ทั้งปี (ล้าน ม.)	วันนี้ (ล้าน ม.)	สะสมตั้งแต่ 1 ม.ค.2562		วันนี้ (ล้าน ม.)		สะสม ตั้งแต่ 1 ม.ค.2562 (ล้าน ม.)	
						ปริมาณ (ล้าน ม.)	%	ปริมาณ (ล้าน ม.)	%	ปริมาณใช้การ (ล้าน ม.)	%	%	%			ปริมาณ (ล้าน ม.)	% เทียบ เดิมทั้งปี				
																					ปริมาณ (ล้าน ม.)
เหนือ																					
ภูมิพล*	13,462	13,462	9,662	10,556	9,023	8,243	61	5,198	39	1,398	10	14	5,617	81.97	1,487.40	26.48	1.50	4,715.30	+80.15		
สิริกิติ์*	10,508	9,510	6,660	7,947	7,382	7,316	77	5,002	53	2,152	23	32	5,716	77.39	2,792.17	48.85	0.00	4,993.02	+76.79		
แม่จันสมบูรณ์ชล	323	265	253	263	266	150	57	137	52	124	47	49	314	2.02	78.57	25.02	0.09	192.47	+1.90		
แม่จันอุดมธรวา	295	263	249	130	147	101	38	75	28	61	23	24	190	0.99	73.22	38.54	0.04	133.17	+0.91		
กวิกรม	106	106	103	99	92	41	39	72	67	68	64	66	560	2.99	305.84	54.61	4.42	327.38	-1.44		
กวิกรม	209	170	164	178	182	132	78	105	62	99	58	60	246	3.71	103.99	42.27	0.22	168.19	+3.48		
แกวน้อยบำรุงคน	1,080	939	896	826	650	496	53	335	36	292	31	33	1,482	30.97	340.76	22.99	0.00	612.58	+30.93		
แม่เฒ่า	110	110	94	96	46	32	29	37	33	21	19	22	255	0.52	22.34	8.76	0.25	21.07	+0.20		
รวมภาคเหนือ	26,093	24,825	18,080	20,093	17,788	16,510	67	10,960	44	4,215	17	23	14,382	200.55	5,204.28	36.19	6.52	11,163.18	+192.93		
ตะวันออกเฉียงเหนือ																					
ทิวหลวง	136	136	129	110	59	59	43	57	42	51	37	39	165	3.59	47.95	29.06	0.16	46.41	+3.44		
น้ำจืด	780	520	475	463	399	558	107	288	55	243	47	51	460	7.52	141.59	30.78	0.18	258.02	+7.34		
น้ำพุ*	200	165	157	129	118	128	77	72	43	64	39	41	136	2.06	69.08	50.79	0.62	81.87	+1.48		
จุฬารัตน์*	181	164	127	156	122	104	63	48	29	11	7	9	162	0.59	47.90	29.57	0.00	99.06	+0.58		
อุบลรัตน์*	4,640	2,431	1,850	2,115	772	660	27	582	24	1	0	0	2,536	7.46	277.16	10.93	0.50	157.90	+6.08		
ลำปาว	2,450	1,980	1,880	1,706	1,143	1,271	64	1,106	56	1,006	51	53	2,303	82.61	964.12	41.86	0.71	954.92	+81.90		
ลำตะคอง	445	314	292	190	248	232	74	151	48	128	41	44	266	2.78	49.86	18.75	0.00	96.70	+3.05		
ลำพระเพลิง	242	155	154	137	75	72	46	21	14	20	13	13	170	2.65	17.55	10.32	0.00	58.88	+2.66		
มูลขาม	350	141	134	109	69	74	53	36	25	29	20	21	96	1.30	18.93	19.72	0.00	35.65	+1.43		
ลำพระ	325	275	268	199	163	134	49	64	23	57	21	21	203	2.07	39.00	19.21	0.06	101.55	+2.29		
ลำนางรอง	197	121	118	77	39	39	32	14	11	10	9	9	51	0.09	7.78	15.26	0.00	22.65	+0.09		
สิรินธร*	1,966	1,966	1,135	1,555	1,206	1,256	64	1,626	83	795	40	70	1,674	132.16	1,023.90	61.16	10.71	191.76	+120.69		
รวมภาคตอน.	11,911	8,368	6,718	6,946	4,414	4,587	55	4,064	49	2,413.94	29	36	8,222	244.87	2,704.82	32.90	12.94	2,105.36	+231.02		
กลาง																					
ป่าสักชลสิทธิ์	960	960	957	770	555	384	40	120	13	117	12	12	2,438	16.61	102.12	4.19	0.99	403.36	+15.48		
ทับเสลา	190	160	143	138	42	41	25	36	23	19	12	13	140	0.00	3.03	2.16	0.00	8.55	+0.00		
กระเทียม	390	299	259	289	72	134	45	65	22	25	8	10	339	0.00	24.42	7.20	0.02	23.04	-0.06		
รวมภาคกลาง	1,540	1,419	1,359	1,197	668	558	39	221	16	161	11	12	2,917	16.61	129.57	4.44	1.01	434.95	+15.42		
ตะวันตก																					
ศรีนครินทร์*	18,770	17,745	7,480	15,562	16,199	16,172	91	14,412	81	4,147	23	55	4,661	55.42	2,364.75	50.73	7.99	3,495.32	+44.10		
วังจันทน์*	11,000	8,860	5,848	6,767	7,257	8,367	94	7,143	81	4,131	47	71	5,494	115.52	3,824.96	69.62	12.06	3,571.20	+102.60		
รวมภาคตะวันตก	29,770	26,605	13,328	22,329	23,456	24,538	92	21,554	81	8,277	31	62	10,155	170.94	6,189.71	60.95	20.05	7,066.52	+146.70		
ตะวันออก																					
ขุนด่านปราการชล	225	224	219	196	177	197	88	108	48	104	46	47	316	4.99	111.16	35.18	0.05	184.99	+4.93		
คลองสิชล	450	420	390	272	310	240	57	53	13	23	5	6	299	0.90	36.24	12.12	0.00	262.70	+0.80		
บางพระ	127	117	105	101	84	64	54	43	36	31	26	29	50	0.00	29.24	58.48	0.23	61.49	+0.19		
หนองปลาไหล	206	164	150	143	150	103	63	86	53	73	44	48	218	0.02	72.00	33.03	0.00	34.69	-0.30		
ประแสร์	322	295	275	259	233	194	66	127	43	107	36	39	286	0.23	104.73	36.62	0.53	164.29	-0.44		
นฤปดินทรจินดา	338	295	276	216	263	256	87	138	47	119	40	43	391	5.28	104.90	26.83	0.00	213.22	+5.21		
รวมภาคตะวันออก	1,668	1,515	1,415	1,187	1,217	1,053	70	555	37	456	30	32	1,560	11.42	458.27	29.38	0.81	921.37	+10.38		
ใต้																					
แม่กระเจา	900	710	645	448	614	755	106	566	80	501	71	78	896	14.55	653.51	72.94	8.64	667.55	+5.74		
ปราณบุรี	490	391	373	284	353	300	77	281	72	263	67	70	454	9.48	250.77	55.24	8.66	292.77	+0.81		
รัชชประภา*	6,144	5,639	4,287	4,419	4,708	4,823	86	3,767	67	2,415	43	56	2,680	13.85	1,433.25	53.48	5.03	2,259.62	+8.47		
บางยาง*	1,590	1,454	1,178	1,192	1,073	712	49	767	53	491	34	42	1,581	2.01	591.87	37.44	3.03	859.74	-1.13		
รวมภาคใต้	9,124	8,194	6,484	6,343	6,749	6,590	80	5,381	66	3,670	45	57	5,610	39.89	2,929.40	52.22	25.36	4,079.68	+13.89		
รวมทั้งประเทศ	80,106	70,926	47,384	58,094	54,290	53,837	76	42,736	60	19,194	27	41	42,846	684.27	17,616.07	41.11	66.69	25,771.06	+610.34		

ต่ำกว่า 30 %

รวม 11 แห่ง

ตั้งแต่ 31 - 50 %

รวม 10 แห่ง

มากกว่า 50 %

รวม 14 แห่ง



ศูนย์ปฏิบัติการน้ำอัจฉริยะ (swoc)

SMART WATER OPERATION CENTER



2.4 สภาพน้ำในอ่างเก็บน้ำ 4 เขื่อนหลักกลุ่มเจ้าพระยา (ข้อมูล วันที่ 5 ก.ย. 62)

อ่างเก็บน้ำ	ปริมาณน้ำในอ่างฯ		ปริมาณน้ำใช้การได้		ปริมาณน้ำไหลลงอ่างฯ		ปริมาณน้ำระบาย		รับน้ำได้อีก ปี 2562
	ปี 2562	% ความจุ	ปริมาณน้ำ	% ใช้การ	วันนี้	เมื่อวาน	วันนี้	เมื่อวาน	
ภูมิพล	5,264	39	1,464	15	67.95	81.97	1.50	1.50	8,198
สิริกิติ์	5,085	53	2,235	34	83.80	77.39	0.00	0.00	4,425
ภูมิพล+สิริกิติ์	10,349	45	3,699	23	151.75	159.36	1.50	1.50	12,623
แควน้อยฯ	361	38	318	36	25.97	30.97	0.00	0.00	578
ป่าสักชลสิทธิ์	145	15	142	15	25.34	16.61	0.71	0.99	815
รวมทั้งหมด	10,855	44	4,159	23	203.06	206.94	2.21	2.49	14,016

(หน่วย : ล้าน ลบ.ม.)

2.5 การจัดสรรน้ำฤดูฝน

อ่างเก็บน้ำ	แผน (ล้าน ลบ.ม.)	ผลการจัดสรร (ล้าน ลบ.ม.)	คงเหลือ (ล้าน ลบ.ม.)
ทั่วประเทศ (4 ก.ย. 62)	31,008	13,828 (45%)	17,180 (55%)
เจ้าพระยา (4 เขื่อน) (5 ก.ย. 62)	11,277	4,891 (43%)	6,386 (57%)

สรุปการบริหารจัดการน้ำทั่วประเทศ

1. ต้นฤดูฝน ปี 2562 (วันที่ 1 พ.ค.62) มีปริมาณน้ำใช้การทั่วประเทศ รวมทั้งสิ้น 18,626 ล้าน ลบ.ม. ปัจจุบัน (4 ก.ย.62) มีปริมาณน้ำใช้การรวม 21,733 ล้าน ลบ.ม. ปริมาณน้ำระบาย จำนวน 251.42 ล้าน ลบ.ม. คงเหลือปริมาณน้ำใช้การรวม 4,798 ล้าน ลบ.ม. (18,626 - 13,828)
2. วางแผนจัดสรรน้ำฤดูฝน ปี 61/62 (1 พ.ค.62 - 31 ต.ค.62) ทั้งสิ้น จำนวน 31,008 ล้าน ลบ.ม.
3. ผลการจัดสรรน้ำฤดูฝน (1 พ.ค.62 - 4 ก.ย.62) จัดสรรน้ำแล้ว 13,828 ล้าน ลบ.ม. คงเหลือจากแผนการจัดสรรน้ำฤดู 17,180 ล้าน ลบ.ม. (31,008 - 13,828)

สรุปการบริหารจัดการน้ำในเขตพื้นที่ลุ่มเจ้าพระยา

1. ต้นฤดูฝน ปี 2562 (วันที่ 1 พ.ค.62) มีปริมาณน้ำใช้การจาก 4 เขื่อนหลัก รวมทั้งสิ้น 5,123 ล้าน ลบ.ม. (เขื่อนภูมิพล เขื่อนสิริกิติ์ เขื่อนป่าสักชลสิทธิ์ และเขื่อนแควน้อยบำรุงแดน) ปัจจุบัน (5 ก.ย.62) มีปริมาณน้ำใช้การรวม 4,159 ล้าน ลบ.ม. ปริมาณน้ำระบาย จำนวน 2.21 ล้าน ลบ.ม. คงเหลือปริมาณน้ำใช้การรวม 232 ล้าน ลบ.ม. (5,123 - 4,891)
2. แผนจัดสรรน้ำลุ่มน้ำเจ้าพระยาฤดูฝน ปี 2562 (1 พ.ค.62 - 31 ต.ค.62) ทั้งสิ้น จำนวน 11,277 ล้าน ลบ.ม.
3. ผลการจัดสรรน้ำฤดูฝน (1 พ.ค.62 - 5 ก.ย.62) จัดสรรน้ำแล้ว 4,891 ล้าน ลบ.ม. คงเหลือจากแผนการจัดสรรน้ำฤดูฝน 6,386 ล้าน ลบ.ม. (11,277 - 4,891)

3. วิเคราะห์สถานการณ์

3.1 คาดการณ์ปริมาณฝนจากแบบจำลองบรรยากาศ กรมอุตุนิยมวิทยา(3วันล่วงหน้า)

- วันที่ 5ก.ย.62 (วันที่ 5ก.ย. 62 เวลา 07.00 น.- 6ก.ย.62 เวลา 07.00 น.) ฝนตกปานกลาง (10.1 มม.-35.0 มม.) บริเวณบริเวณพื้นที่ภาคตะวันออกเฉียงเหนือ จ.เชียงใหม่ จ.เชียงราย จ.ลำพูน จ.ลำปาง จ.แม่ฮ่องสอน จ.แพร่ จ.อุดรดิษฐ์ จ.สุโขทัย จ.พิจิตร จ.อุทัยธานี จ.สุพรรณบุรี จ.อ่างทอง จ.สระบุรี จ.นครนายก จ.ปราจีนบุรี จ.จันทบุรี จ.ตราด จ.ราชบุรี จ.เพชรบุรี จ.ประจวบคีรีขันธ์ จ.ชุมพร จ.ระนอง จ.พังงา จ.สุราษฎร์ธานี จ.นครศรีธรรมราช จ.พัทลุง จ.สงขลา จ.ยะลา จ.ปัตตานี และจ.นราธิวาสมีฝนตกหนัก (35.1 มม.-90.0 มม.) บริเวณพื้นที่จ.น่าน จ.พิษณุโลก จ.กำแพงเพชร จ.เลย จ.ขอนแก่น จ.หนองคาย จ.บึงกาฬ จ.ร้อยเอ็ด และจ.ยะโฮร์ มีฝนตกหนักมาก (มากกว่า 90.0 มม.) บริเวณพื้นที่จ.ตาก จ.กาญจนบุรี จ.เพชรบูรณ์จ.ชัยภูมิ และจ.มหาสารคาม

- วันที่ 6ก.ย.62 (วันที่ 6ก.ย.62 เวลา 07.00 น.- 7ก.ย.62 เวลา 07.00 น.) มีฝนตกปานกลาง (10.1 มม.-35.0 มม.)บริเวณทั่วพื้นที่จ.ลำปาง จ.แพร่ จ.อุดรดิษฐ์ จ.กำแพงเพชร จ.อุทัยธานี จ.พิจิตร จ.เพชรบูรณ์ จ.นครสวรรค์ จ.ชัยนาท จ.สิงห์บุรี จ.ลพบุรี จ.สระบุรี จ.อ่างทอง จ.พระนครศรีอยุธยา จ.นครนายก จ.ปราจีนบุรี จ.ฉะเชิงเทรา จ.จันทบุรี จ.เลย จ.ชัยภูมิ จ.ขอนแก่น จ.บึงกาฬ จ.นครพนม จ.อุบลราชธานี จ.ชุมพร จ.ระนอง จ.พังงา จ.สุราษฎร์ธานี จ.นครศรีธรรมราช และจ.นราธิวาสมีฝนตกหนัก (35.1 มม.-90.0 มม.) บริเวณพื้นที่ จ.สุโขทัย และจ.ตราดมีฝนตกหนักมาก (มากกว่า 90.0 มม.) บริเวณพื้นที่จ.เชียงใหม่ จ.แม่ฮ่องสอน จ.ตาก และจ.กาญจนบุรี

- วันที่ 7ก.ย.62 (วันที่ 7ก.ย.62 เวลา 07.00 น.- 8ก.ย.62 เวลา 07.00 น.) มีฝนตกปานกลาง (10.1 มม.-35.0 มม.)บริเวณทั่วพื้นที่ เชียงราย จ.พะเยา จ.ลำพูน จ.ลำปาง จ.แพร่ จ.น่าน จ.อุดรดิษฐ์ จ.สุโขทัย จ.พิษณุโลกจ.กำแพงเพชร จ.พิจิตร จ.เพชรบูรณ์ จ.นครสวรรค์ จ.ชัยนาท จ.สิงห์บุรี จ.ลพบุรี จ.สระบุรี จ.อ่างทอง จ.พระนครศรีอยุธยา จ.ปทุมธานี จ.กรุงเทพมหานคร จ.นครปฐม จ.สมุทรสาคร จ.สมุทรปราการ จ.นครนายก จ.ปราจีนบุรี จ.สระแก้ว จ.ฉะเชิงเทรา จ.ระยอง จ.จันทบุรี จ.ตราด จ.เลย จ.ชัยภูมิ จ.กาฬสินธุ์ จ.บึงกาฬ จ.นครพนม จ.สกลนคร จ.อำนาจเจริญ จ.อุบลราชธานี จ.ชุมพร จ.ระนอง จ.พังงา จ.กระบี่ จ.สุราษฎร์ธานี จ.นครศรีธรรมราช จ.ตรัง จ.พัทลุง จ.ยะลา จ.ปัตตานี และจ.นราธิวาส มีฝนตกหนัก (35.1 มม.-90.0 มม.) บริเวณพื้นที่ จ.แม่ฮ่องสอน จ.เชียงใหม่ จ.ตาก และจ.กาญจนบุรี

3.2 คาดการณ์ปริมาณน้ำ(วันที่ 6 ก.ย.62)

คาดการณ์ปริมาณน้ำไหลผ่านลุ่มน้ำปิงที่สถานี P.17 อ.บรรพตพิสัย จ.นครสวรรค์ จะมีปริมาณน้ำไหลผ่าน259.00ลบ.ม./วินาทีมีแนวโน้มเพิ่มขึ้นส่วนลุ่มน้ำน่านที่สถานี N.67 อ.ชุมแสง จ.นครสวรรค์ จะมีปริมาณน้ำไหลผ่าน 1085.00ลบ.ม./วินาที มีแนวโน้มเพิ่มขึ้นโดยจะทำให้ในลุ่มน้ำเจ้าพระยาที่สถานี C.2 อ.เมืองนครสวรรค์ จ.นครสวรรค์ จะมีปริมาณน้ำผ่าน1420.00ลบ.ม./วินาที มีแนวโน้มเพิ่มขึ้น

4. รายงานสถานการณ์ค่าความเค็ม (ข้อมูล วันที่ 5 ก.ย.62)

แม่น้ำ	สถานีเฝ้าระวัง	เกณฑ์เฝ้าระวัง (กรัม/ลิตร)	ค่าความเค็ม (กรัม/ลิตร)
เจ้าพระยา	ประปาสำแล	0.25	0.14
ปราจีน-บางปะกง	ปราจีนบุรี	2.00	0.03
ท่าจีน	ปากคลองจินดา	0.75	0.18
แม่กลอง	ปากคลองดำเนินสะดวก	2.00	0.13

5. สรุปผลการวิเคราะห์สถานการณ์

สภาพน้ำในอ่างเก็บน้ำขนาดใหญ่ที่มีปริมาณน้ำน้อยกว่าหรือเท่ากับ 30% ของความจุอ่าง มีจำนวน 11 แห่ง อ่างเก็บน้ำขนาดใหญ่ที่มีปริมาณน้ำระหว่าง 30 - 50% ของความจุอ่าง มีจำนวน 10 แห่ง และ อ่างเก็บน้ำขนาดใหญ่ที่มีปริมาณน้ำมากกว่า 50% ของความจุอ่าง มีจำนวน 14 แห่ง

สภาพน้ำในอ่างเก็บน้ำขนาดกลางปัจจุบัน (3 ก.ย. 62) แบ่งได้ ดังนี้

- อ่างเก็บน้ำขนาดกลางที่มีปริมาณน้ำมากกว่า 50 – 100% มีจำนวน 147 แห่ง
- อ่างเก็บน้ำขนาดกลางที่มีปริมาณน้ำมากกว่า 100% มีจำนวน 80 แห่ง

6. สถานการณ์อุทกภัย

สถานการณ์น้ำท่วมรวม 13 จังหวัด ได้แก่ จังหวัดพิจิตร อุตรดิตถ์ สุโขทัย ยโสธร ร้อยเอ็ด กาฬสินธุ์ ขอนแก่น มหาสารคาม อุดรธานี อุบลราชธานี อำนาจเจริญ สกลนคร และนครพนม และสถานการณ์น้ำกลับเข้าสู่ภาวะปกติรวม 12 จังหวัด ได้แก่ จังหวัดเชียงใหม่ แพร่ น่าน ลำปาง แม่ฮ่องสอน พิษณุโลก ชัยภูมิ นครราชสีมา มุกดาหาร สระแก้ว ชุมพร และระนอง

7. ข้อปฏิบัติ

1. บริหารจัดการน้ำให้เป็นไปตามแผนที่กำหนดโดยเคร่งครัด
2. ติดตามสถานการณ์น้ำ ระดับน้ำ ปริมาณน้ำ และคุณภาพน้ำ อย่างใกล้ชิด โดยหากเกิดเหตุการณ์ ให้สรุปรายงานมายังศูนย์ปฏิบัติการน้ำอัจฉริยะ (SWOC) โดยช่องทาง e-mail : wmsc.1460@gmail.com และ Line : SWOC CENTER โดยด่วน