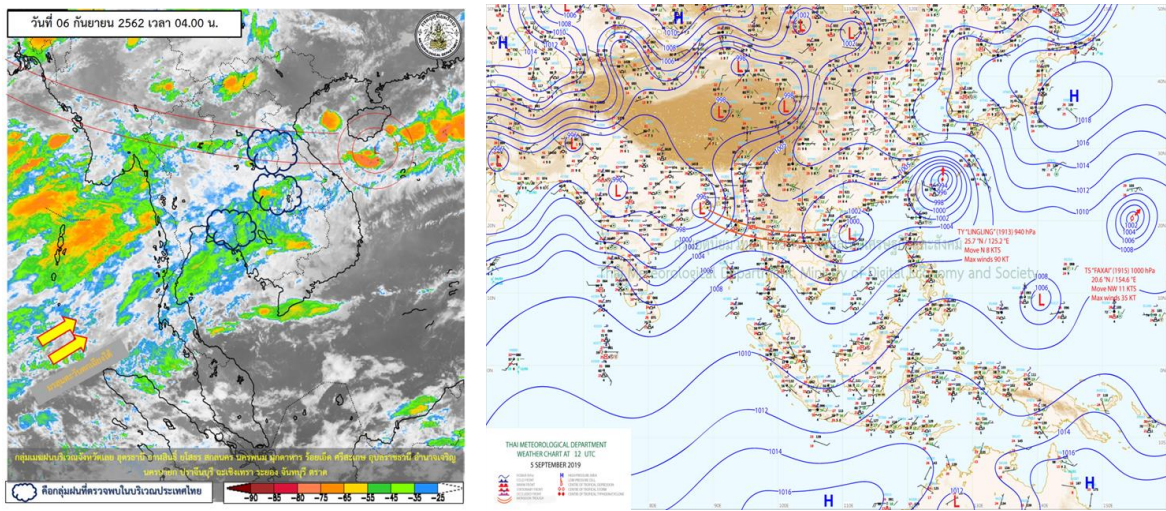


รายงานสรุปศูนย์ปฏิบัติการน้ำอัจฉริยะ  
เรื่อง สถานการณ์น้ำและการเฝ้าระวัง  
ประจำวันศุกร์ที่ 6 กันยายน พ.ศ. 2562

1. สภาพอากาศและปริมาณฝน

1.1 สภาพอากาศ (กรมอุตุนิยมวิทยา)



ร่องมรสุมพาดผ่านภาคเหนือ และภาคตะวันออกเฉียงเหนือตอนบน เข้าสู่หย่อมความกดอากาศต่ำกำลังแรงบริเวณ เกาะไหหลำ ทำให้ภาคตะวันออกเฉียงเหนือและภาคตะวันออกเฉียงคังมีฝนตกหนักบางแห่ง สำหรับมรสุมตะวันตกเฉียงใต้กำลังปานกลางพัดปกคลุมทะเลอันดามัน ประเทศไทย และอ่าวไทยตอนบน ทำให้ประเทศไทยมีฝนฟ้าคะนองในระยะนี้

1.2 สภาพฝน

**ปริมาณฝนสูงสุด 5 อันดับ** จากกรมอุตุนิยมวิทยา เวลา 07.00 น. วันที่ 5 ก.ย.62 ถึง เวลา 07.00 น. วันที่ 6 ก.ย.62 ตามลำดับ ดังนี้

1. ต.กุดจับ อ.กุดจับ อุดรธานี	วัดปริมาณฝนได้	77.5	มม.
2. ต.ห้วยโจด อ.วัฒนานคร สระแก้ว	วัดปริมาณฝนได้	63.5	มม.
3. ต.หนองบอน อ.เมือง สระแก้ว	วัดปริมาณฝนได้	50.5	มม.
4. ต.ท่าตูม อ.ศรีมหาโพธิ์ ปราจีนบุรี	วัดปริมาณฝนได้	47.5	มม.
5. ต.ฟ้าห่วน อ.ค้อวัง ยโสธร	วัดปริมาณฝนได้	47.5	มม.

## 2. สถานการณ์น้ำท่าและสภาพน้ำในอ่างเก็บน้ำ

### 2.1 สถานการณ์น้ำท่าในลุ่มน้ำต่างๆ (6 ก.ย.62 เวลา 06.00 น.)

แม่น้ำ	สถานี	ที่ตั้งสถานี			ตลิ่ง ม.	ความจุ ม. <sup>3</sup> / วิ.	ระดับน้ำ ม.	ปริมาณน้ำ		ต่ำ(-) สูง(+) กว่าตลิ่ง	อยู่ใน เกณฑ์	แนวโน้ม
								วันนี้ ม. <sup>3</sup> / วิ.	เมื่อวาน ม. <sup>3</sup> / วิ.			
1. ปิง	P.1	สะพานนารัฐ	อำเภอเมือง	จังหวัดเชียงใหม่	3.70	445	1.65	67.00	76.00	-2.05	ปกติ	ลดลง
ปิง	P.7A	สะพานบ้านห้วยยาง	อำเภอเมือง	จังหวัดกำแพงเพชร	5.34	3,000	0.00	0.00	69.70	-5.34	น้อย	ลดลง
ปิง	P.17	บ้านท่าจี้	อำเภอบรรพตพิสัย	จังหวัดนครสวรรค์	39.80	2,990	35.15	252.00	238.00	-4.65	น้อย	เพิ่มขึ้น
2. วัง	W.1C	สะพานเสตุวาริ	อำเภอเมือง	จังหวัดลำปาง	5.20	651	0.65	20.15	17.08	-4.55	น้อย	ทรงตัว
วัง	W.4A	บ้านวังหมัน	อำเภอสามเงา	จังหวัดตาก	8.00	700	4.95	288.55	374.21	-3.05	ปกติ	ลดลง
3. ยม	Y.1C	สะพานบ้านน้ำโค้ง	อำเภอเมือง	จังหวัดแพร่	8.20	993	3.18	269.20	383.20	-5.02	ปกติ	ลดลง
ยม	Y.4	สะพานตลาดธานี	อำเภอเมือง	จังหวัดสุโขทัย	7.40	509	6.38	379.00	549.90	-1.02	มาก	ลดลง
4. น่าน	N.1	หน้าสำนักงานป่าไม้	อำเภอเมือง	จังหวัดน่าน	7.00	1,217	0.00	0.00	331.00	-7.00	น้อย	ลดลง
น่าน	N.5A	สะพานเอกาทศรถ	อำเภอเมือง	จังหวัดพิษณุโลก	10.37	1,365	4.11	354.70	401.90	-6.26	ปกติ	ลดลง
น่าน	N.67	สะพานบ้านแคไชย	อำเภอชุมแสง	จังหวัดนครสวรรค์	28.30	1,579	25.72	1079.00	994.00	-2.58	มาก	เพิ่มขึ้น
5. เจ้าพระยา	C.2	ค่ายจิรประวัติ	อำเภอเมือง	จังหวัดนครสวรรค์	26.20	3,590	21.30	1395.00	1324.00	-4.90	ปกติ	เพิ่มขึ้น
เจ้าพระยา	C.13	ท้ายเขื่อนเจ้าพระยา	อำเภอสรรพยา	จังหวัดชัยนาท	16.34	2,840	10.15	800.00	750.00	-6.19	ปกติ	เพิ่มขึ้น
6. ป่าสัก	S.28	ท้ายเขื่อนป่าสักชลสิทธิ์	อำเภอพัฒนานิคม	จังหวัดลพบุรี	31.46	1,175	16.50	***	***	-14.96	N/A	N/A
ป่าสัก	S.26	ท้ายเขื่อนพระรามหก	อำเภอท่าเรือ	จังหวัดพระนครศรีอยุธยา	8.00	800	1.27	***	***	-6.73	N/A	N/A
ป่าสัก	S.5	รพ.ปิฎกมาธิราชอุทิศ	อำเภอพระนครศรีอยุธยา	จังหวัดพระนครศรีอยุธยา	4.70	1,400	1.14	**	**	-3.56	N/A	N/A
7. มูล	M.6A	บ้านสะตึก	อำเภอสะตึก	จังหวัดบุรีรัมย์	6.00	440	1.33	12.20	***	-4.67	น้อย	N/A
มูล	M.182	บ้านสีถาน	อำเภอกันทรารมย์	จังหวัดศรีสะเกษ	10.60	1,540	7.70	452.00	339.00	-2.90	ปกติ	เพิ่มขึ้น
มูล	M.7	สะพานเสรีประชาธิปไตย	อำเภอเมือง	จังหวัดอุบลราชธานี	7.00	2,300	8.64	2945.00	2758.00	1.64	ท่วม	เพิ่มขึ้น
8. สี	E.20A	บ้านบ้านฟ้าหยาด	อำเภอมหาชนะชัย	จังหวัดยโสธร	10.00	1,105	11.38	1806.10	1551.50	1.38	ท่วม	เพิ่มขึ้น
9. เพชรบุรี	B.9	บ้านสาระเห็ด	อำเภอท่าช้าง	จังหวัดเพชรบุรี	6.60	355	3.84	78.20	79.00	-2.76	ปกติ	ลดลง
เพชรบุรี	B.6A	สะพานท่ากวียน	อำเภอแก่งกระจาน	จังหวัดเพชรบุรี	6.00	260	0.59	0.95	1.05	-5.41	น้อย	ลดลง
เพชรบุรี	B.15	สะพานเทศบาล	อำเภอเมือง	จังหวัดเพชรบุรี	5.40	150	3.26	63.30	63.00	-2.14	ปกติ	เพิ่มขึ้น

### 2.2 สภาพน้ำในอ่างเก็บน้ำขนาดกลาง (ข้อมูล วันที่ 6 ก.ย. 62)

ข้อมูลวันที่ 6 กันยายน 2562															
สรุปอ่างขนาดกลางที่มีปริมาณน้ำในช่วง <=30 % และ >100 %															
<=30 %				31 - 50 %				>50-100%				>100 %			
ภาค	จำนวน	สขป.	จำนวน	ภาค	จำนวน	สขป.	จำนวน	ภาค	จำนวน	สขป.	จำนวน	ภาค	จำนวน	สขป.	จำนวน
เหนือ	17	1	4	เหนือ	16	1	6	เหนือ	40	1	4	เหนือ	2	1	1
		2	8			2	7			2	24			2	0
		3	2			3	1			3	2			3	0
		4	3			4	2			4	10			4	1
ตะวันออกเฉียงเหนือ	43	5	7	ตะวันออกเฉียงเหนือ	29	5	6	ตะวันออกเฉียงเหนือ	58	5	25	ตะวันออกเฉียงเหนือ	88	5	15
		6	6			6	4			6	7			6	35
		7	0			7	0			7	14			7	33
		8	30			8	19			8	12			8	5
ตะวันออก	12	9	12	ตะวันออก	16	9	16	ตะวันออก	19	9	19	ตะวันออก	4	9	4
กลาง	4	10	3	กลาง	6	10	5	กลาง	11	10	10	กลาง	1	10	1
		11	0			11	0			11	0			11	0
		12	1			12	1			12	1			12	0
ตะวันตก	2	13	2	ตะวันตก	2	13	2	ตะวันตก	3	13	3	ตะวันตก	0	13	0
ใต้	5	14	1	ใต้	10	14	4	ใต้	24	14	12	ใต้	0	14	0
		15	2			15	3			15	8			15	0
		16	2			16	3			16	3			16	0
		17	0			17	0			17	1			17	0
รวม	83	รวม	83	รวม	79	รวม	79	รวม	155	รวม	155	รวม	95	รวม	95

รวมทั้งหมด 412 แห่ง

## 2.3 สภาพน้ำในอ่างเก็บน้ำขนาดใหญ่ (ข้อมูล วันที่ 6 ก.ย. 62)

อ่างเก็บน้ำชื่อ	ความจุ ที่ รณส. (ล้าน ม. <sup>3</sup> )	ความจุ ที่ รณค. (ล้าน ม. <sup>3</sup> )	ความจุน้ำ ใช้การ (ล้าน ม. <sup>3</sup> )	ณ วันที่										ปริมาณน้ำไหลอ่างเก็บน้ำ			ปริมาณน้ำระบาย		แนวโน้มปริมาณอ่างฯ เพิ่ม/ลดลง (+/-) เทียบกับเมื่อวาน (ล้าน ม. <sup>3</sup> )	
				1 ม.ค.2561 (ล้าน ม. <sup>3</sup> )		1 ม.ค.2562 (ล้าน ม. <sup>3</sup> )		ปี2561 (ล้าน ม. <sup>3</sup> )		ปี2562 (ล้าน ม. <sup>3</sup> )		ปริมาณ ใช้การ (ล้าน ม. <sup>3</sup> )	รวม ทั้งปี (ล้าน ม. <sup>3</sup> )	วันนี้ (ล้าน ม. <sup>3</sup> )	สะสมตั้งแต่ 1 ม.ค.2562		วันนี้ (ล้าน ม. <sup>3</sup> )	สะสม ตั้งแต่ 1 ม.ค.2562 (ล้าน ม. <sup>3</sup> )		
				ปริมาณ	%	ปริมาณ	%	ปริมาณใช้การ	%	ปริมาณ	%				ปริมาณ	%				
				ปริมาณ	%	ปริมาณ	%	ปริมาณ	%	ปริมาณ	%	ปริมาณ	%	ปริมาณ	%	ปริมาณ	%			
<b>เหนือ</b>																				
ภูมิพล*	13,462	13,462	9,662	10,556	9,023	8,275	61	5,324	40	1,524	11	16	5,617	61.05	1,616.40	28.78	1.50	4,718.30	+59.22	
สิริกิติ์*	10,508	9,510	6,660	7,947	7,382	7,446	78	5,138	54	2,288	24	34	5,716	54.90	2,930.87	51.27	0.93	4,993.95	+53.35	
แม่จันทน์*	323	265	253	263	266	151	57	139	53	127	48	50	314	1.12	81.35	25.91	0.09	192.65	+0.90	
แม่กวาง*	295	263	249	130	147	101	38	76	29	62	24	25	190	0.73	74.88	39.41	0.16	133.37	+0.53	
กวิกรม	106	106	103	99	92	41	39	67	63	64	60	62	560	2.18	311.25	55.58	5.56	336.93	-3.37	
กัลยาณิวัฒนา	209	170	164	178	182	132	78	109	64	103	61	63	246	1.64	108.77	44.21	0.23	168.65	+1.41	
แก่งน้อย*	1,080	939	896	826	650	516	55	386	41	343	36	38	1,482	24.51	391.24	26.40	0.00	612.58	+24.45	
แม่เมาะ	110	110	94	96	46	31	28	37	34	21	19	23	255	0.25	23.19	9.10	0.25	21.56	+0.00	
<b>รวมภาคเหนือ</b>	<b>26,093</b>	<b>24,825</b>	<b>18,080</b>	<b>20,093</b>	<b>17,788</b>	<b>16,693</b>	<b>67</b>	<b>11,276</b>	<b>45</b>	<b>4,532</b>	<b>18</b>	<b>25</b>	<b>14,382</b>	<b>146.37</b>	<b>5,537.94</b>	<b>38.51</b>	<b>8.71</b>	<b>11,177.98</b>	<b>+136.49</b>	
<b>ตะวันออกเฉียงเหนือ</b>																				
ห้วยหลวง	136	136	129	110	59	59	44	68	50	62	45	48	165	6.48	59.04	35.78	0.17	46.74	+6.31	
น้ำอูน	780	520	475	463	399	554	106	309	59	264	51	56	460	11.27	163.23	35.49	0.19	258.41	+11.08	
น้ำพุง*	200	165	157	129	118	128	78	81	49	73	44	46	136	4.71	79.64	58.56	0.62	83.11	+4.03	
อุบลรัตน์*	181	164	127	156	122	105	64	49	30	12	7	9	162	0.34	48.77	30.10	0.00	99.06	+0.33	
อุบลรัตน์*	4,640	2,431	1,850	2,115	772	675	28	592	24	11	0	1	2,536	8.87	290.47	11.45	0.31	158.71	+7.66	
ลำปาว	2,450	1,980	1,880	1,706	1,143	1,281	65	1,260	64	1,160	59	62	2,303	83.66	1,119.89	48.63	0.76	956.39	+82.90	
ลำตะคอง	445	314	292	190	248	236	75	155	49	133	42	46	266	2.07	54.65	20.55	0.00	96.70	+2.04	
ลำพระเพลิง	242	155	154	137	75	74	48	25	16	23	15	15	170	0.79	20.80	12.23	0.00	58.88	+0.70	
มูลบน	350	141	134	109	69	74	53	37	26	30	21	23	96	0.45	20.38	21.22	0.00	35.65	+0.45	
ลำพระ	325	275	268	199	163	134	49	68	25	61	22	23	203	1.45	42.37	20.87	0.03	101.62	+1.40	
ลำยางรอง	197	121	118	77	39	39	32	14	11	10	9	9	51	0.01	7.80	15.28	0.00	22.65	+0.00	
สิรินธร*	1,966	1,966	1,135	1,555	1,206	1,261	64	1,812	92	981	50	86	1,674	61.55	1,236.64	73.87	14.48	216.90	+46.26	
<b>รวมภาคตอน.</b>	<b>11,911</b>	<b>8,368</b>	<b>6,718</b>	<b>6,946</b>	<b>4,414</b>	<b>4,619</b>	<b>55</b>	<b>4,470</b>	<b>53</b>	<b>2,819.37</b>	<b>34</b>	<b>42</b>	<b>8,222</b>	<b>181.65</b>	<b>3,143.67</b>	<b>38.23</b>	<b>16.56</b>	<b>2,134.81</b>	<b>+163.15</b>	
<b>กลาง</b>																				
ป่าสักทอง*	960	960	957	770	555	385	40	175	18	172	18	18	2,438	31.70	159.16	6.53	0.71	404.78	+30.80	
ทับเสลา	190	160	143	138	42	41	25	36	23	19	12	13	140	0.00	3.03	2.16	0.00	8.55	+0.00	
กระเสียว	390	299	259	289	72	131	44	65	22	25	8	10	339	0.00	24.42	7.20	0.02	23.08	-0.08	
<b>รวมภาคกลาง</b>	<b>1,540</b>	<b>1,419</b>	<b>1,359</b>	<b>1,197</b>	<b>668</b>	<b>556</b>	<b>39</b>	<b>276</b>	<b>19</b>	<b>216</b>	<b>15</b>	<b>16</b>	<b>2,917</b>	<b>31.70</b>	<b>186.61</b>	<b>6.40</b>	<b>0.73</b>	<b>436.41</b>	<b>+30.72</b>	
<b>ตะวันออก</b>																				
ศรีนครินทร์*	18,770	17,745	7,480	15,562	16,199	16,215	91	14,507	82	4,242	24	57	4,661	57.78	2,477.77	53.16	4.98	3,508.33	+51.66	
วิจิตรวงษ์*	11,000	8,860	5,848	6,767	7,257	8,435	95	7,351	83	4,339	49	74	5,494	134.25	4,061.83	73.93	15.16	3,598.48	+118.21	
<b>รวมภาคตะวันออก</b>	<b>29,770</b>	<b>26,605</b>	<b>13,328</b>	<b>22,329</b>	<b>23,456</b>	<b>24,650</b>	<b>93</b>	<b>21,858</b>	<b>82</b>	<b>8,581</b>	<b>32</b>	<b>64</b>	<b>10,155</b>	<b>192.03</b>	<b>6,539.60</b>	<b>64.40</b>	<b>20.14</b>	<b>7,106.81</b>	<b>+169.87</b>	
<b>ตะวันออก</b>																				
ขุนด่านปราการชล	225	224	219	196	177	200	89	114	51	109	49	50	316	2.30	117.09	37.05	0.05	185.10	+2.23	
คลองสิริกิติ์	450	420	390	272	310	248	59	55	13	25	6	6	299	1.60	38.29	12.81	0.00	262.70	+1.50	
บางพระ	127	117	105	101	84	64	55	43	37	31	27	30	50	0.00	29.24	58.48	0.22	61.91	+0.28	
หนองปลาไหล	206	164	150	143	150	105	64	86	53	73	44	48	218	0.63	72.75	33.37	0.00	34.69	+0.30	
ประแสร์	322	295	275	259	233	197	67	127	43	107	36	39	286	1.07	106.07	37.09	0.53	165.35	+0.40	
นฤปดินทรจินดา	338	295	276	216	263	260	88	148	50	128	44	47	391	4.59	114.73	29.34	0.00	213.22	+4.52	
<b>รวมภาคตะวันออก</b>	<b>1,668</b>	<b>1,515</b>	<b>1,415</b>	<b>1,187</b>	<b>1,217</b>	<b>1,073</b>	<b>71</b>	<b>573</b>	<b>38</b>	<b>474</b>	<b>31</b>	<b>33</b>	<b>1,560</b>	<b>10.19</b>	<b>478.16</b>	<b>30.65</b>	<b>0.80</b>	<b>922.96</b>	<b>+9.23</b>	
<b>ใต้</b>																				
แม่กระเจา	900	710	645	448	614	749	105	584	82	519	73	80	896	16.86	688.48	76.84	8.64	684.83	+8.04	
ปราณบุรี	490	391	373	284	353	290	74	283	73	266	68	71	454	10.11	270.98	59.69	8.66	310.10	+1.36	
รัชชประภา*	6,144	5,639	4,287	4,419	4,708	4,811	85	3,778	67	2,427	43	57	2,680	9.63	1,455.44	54.31	5.03	2,269.79	+4.24	
บางละงุ*	1,590	1,454	1,178	1,192	1,073	705	49	763	52	487	33	41	1,581	1.61	594.37	37.59	3.00	865.78	-1.50	
<b>รวมภาคใต้</b>	<b>9,124</b>	<b>8,194</b>	<b>6,484</b>	<b>6,343</b>	<b>6,749</b>	<b>6,555</b>	<b>80</b>	<b>5,408</b>	<b>66</b>	<b>3,698</b>	<b>45</b>	<b>57</b>	<b>5,610</b>	<b>38.21</b>	<b>3,009.27</b>	<b>53.64</b>	<b>25.33</b>	<b>4,130.49</b>	<b>+12.14</b>	
<b>รวมทั้งประเทศ</b>	<b>80,106</b>	<b>70,926</b>	<b>47,384</b>	<b>58,094</b>	<b>54,290</b>	<b>54,146</b>	<b>76</b>	<b>43,862</b>	<b>62</b>	<b>20,320</b>	<b>29</b>	<b>43</b>	<b>42,846</b>	<b>600.15</b>	<b>18,895.26</b>	<b>44.10</b>	<b>72.28</b>	<b>25,909.46</b>	<b>+521.61</b>	

ต่ำกว่า 30 %

รวม 11 แห่ง

ตั้งแต่ 31 - 50 %

รวม 10 แห่ง

มากกว่า 50 %

รวม 14 แห่ง



## 2.4 สภาพน้ำในอ่างเก็บน้ำ 4 เขื่อนหลักกลุ่มเจ้าพระยา (ข้อมูล วันที่ 6 ก.ย. 62)

สภาพน้ำในอ่างเก็บน้ำ ภูมิพล สิริกิติ์ แควน้อยฯ และป่าสักฯ วันที่ 6 กันยายน 2562

อ่างเก็บน้ำ	ปริมาณน้ำในอ่างฯ		ปริมาณน้ำใช้การได้		ปริมาณน้ำไหลลงอ่างฯ		ปริมาณน้ำระบาย		รับน้ำได้อีก
	ปี 2562	% ความจุ	ปริมาณน้ำ	% ใช้การ	วันนี้	เมื่อวาน	วันนี้	เมื่อวาน	
ภูมิพล	5,324	40	1,524	16	61.05	67.95	1.50	1.50	8,138
สิริกิติ์	5,138	54	2,288	34	54.90	83.80	0.93	0.00	4,372
ภูมิพล+สิริกิติ์	10,462	46	3,812	23	115.95	151.75	2.43	1.50	12,510
แควน้อยฯ	386	41	343	38	24.51	25.97	0.00	0.00	553
ป่าสักชลสิทธิ์	175	18	172	18	31.70	25.34	0.71	0.71	785
<b>รวมทั้งหมด</b>	<b>11,023</b>	<b>44</b>	<b>4,327</b>	<b>24</b>	<b>172.16</b>	<b>203.06</b>	<b>3.14</b>	<b>2.21</b>	<b>13,848</b>

(หน่วย : ล้าน ลบ.ม.)

## 2.5 การจัดสรรน้ำฤดูฝน

อ่างเก็บน้ำ	แผน (ล้าน ลบ.ม.)	ผลการจัดสรร (ล้าน ลบ.ม.)	คงเหลือ (ล้าน ลบ.ม.)
ทั่วประเทศ (6 ก.ย. 62)	31,008	14,278 (46%)	16,730 (54%)
เจ้าพระยา (4 เขื่อน) (6 ก.ย. 62)	11,277	4,895 (43%)	6,382 (57%)

### สรุปการบริหารจัดการน้ำทั่วประเทศ

1. ต้นฤดูฝน ปี 2562 (วันที่ 1 พ.ค.62) มีปริมาณน้ำใช้การทั่วประเทศ รวมทั้งสิ้น 18,626 ล้าน ลบ.ม. ปัจจุบัน (6 ก.ย.62) มีปริมาณน้ำใช้การรวม 22,905 ล้าน ลบ.ม. ปริมาณน้ำระบาย จำนวน 213.03 ล้าน ลบ.ม. คงเหลือปริมาณน้ำใช้การรวม 4,348 ล้าน ลบ.ม. (18,626 - 14,278)
2. วางแผนจัดสรรน้ำฤดูฝน ปี 61/62 (1 พ.ค.62 - 31 ต.ค.62) ทั้งสิ้น จำนวน 31,008 ล้าน ลบ.ม.
3. ผลการจัดสรรน้ำฤดูฝน (1 พ.ค.62 - 6 ก.ย.62) จัดสรรน้ำแล้ว 14,278 ล้าน ลบ.ม. คงเหลือจากแผนการจัดสรรน้ำฤดู 16,730 ล้าน ลบ.ม. (31,008 - 14,278)

### สรุปการบริหารจัดการน้ำในเขตพื้นที่ลุ่มเจ้าพระยา

1. ต้นฤดูฝน ปี 2562 (วันที่ 1 พ.ค.62) มีปริมาณน้ำใช้การจาก 4 เขื่อนหลัก รวมทั้งสิ้น 5,123 ล้าน ลบ.ม. (เขื่อนภูมิพล เขื่อนสิริกิติ์ เขื่อนป่าสักชลสิทธิ์ และเขื่อนแควน้อยบำรุงแดน) ปัจจุบัน (6 ก.ย.62) มีปริมาณน้ำใช้การรวม 4,327 ล้าน ลบ.ม. ปริมาณน้ำระบาย จำนวน 3.14 ล้าน ลบ.ม. คงเหลือปริมาณน้ำใช้การรวม 228 ล้าน ลบ.ม. (5,123 - 4,895)
2. แผนจัดสรรน้ำลุ่มน้ำเจ้าพระยาฤดูฝน ปี 2562 (1 พ.ค.62 - 31 ต.ค.62) ทั้งสิ้น จำนวน 11,277 ล้าน ลบ.ม.
3. ผลการจัดสรรน้ำฤดูฝน (1 พ.ค.62 - 6 ก.ย.62) จัดสรรน้ำแล้ว 4,895 ล้าน ลบ.ม. คงเหลือจากแผนการจัดสรรน้ำฤดูฝน 6,382 ล้าน ลบ.ม. (11,277 - 4,895)



### 3. วิเคราะห์สถานการณ์

#### 3.1 คาดการณ์ปริมาณฝนจากแบบจำลองบรรยากาศ กรมอุตุนิยมวิทยา(3วันล่วงหน้า)

- วันที่ 6ก.ย.62 (วันที่ 6ก.ย. 62 เวลา 07.00 น.– 7ก.ย.62 เวลา 07.00 น.) ฝนตกปานกลาง (10.1 มม.-35.0 มม.) บริเวณบริเวณพื้นที่ภาคตะวันออกเฉียงเหนือ จ.เชียงราย จ.ลำพูน จ.ลำปาง จ.สุโขทัย จ.เพชรบูรณ์ จ.พิจิตร จ.นครสวรรค์ จ.อุทัยธานี จ.ชัยนาท จ.สิงห์บุรี จ.อ่างทอง จ.พระนครศรีอยุธยา จ.ปทุมธานี จ.กรุงเทพมหานคร จ.สมุทรปราการ จ.ฉะเชิงเทรา จ.นครนายก จ.ปราจีนบุรี จ.สระแก้ว จ.จันทบุรี จ.ตราด จ.ชุมพร จ.ระนอง จ.สุราษฎร์ธานี และจ.นครศรีธรรมราช มีฝนตกหนัก (35.1 มม.-90.0 มม.) บริเวณพื้นที่จ.แม่ฮ่องสอน จ.ตาก จ.กำแพงเพชร และจ.กาญจนบุรี

- วันที่ 7ก.ย.62 (วันที่ 7ก.ย.62 เวลา 07.00 น.– 8ก.ย.62 เวลา 07.00 น.) มีฝนตกปานกลาง (10.1 มม.-35.0 มม.)บริเวณทั่วพื้นที่ภาคใต้ จ.เชียงราย จ.เชียงใหม่ จ.แม่ฮ่องสอน จ.ลำปาง ลำพูน จ.น่าน จ.แพร่ จ.อุตรดิตถ์ สุโขทัย จ.กำแพงเพชร จ.พิษณุโลก จ.พิจิตร จ.เพชรบูรณ์ จ.นครสวรรค์ จ.ชัยนาท จ.สุพรรณบุรี จ.กาญจนบุรี จ.สิงห์บุรี จ.ลพบุรี จ.สระบุรี จ.อ่างทอง จ.พระนครศรีอยุธยา จ.ปทุมธานี จ.นครนายก จ.ปราจีนบุรี จ.ระยอง จ.ชัยภูมิ จ.ขอนแก่น จ.นครราชสีมา จ.บุรีรัมย์ จ.สุรินทร์ และจ.อุบลราชธานี มีฝนตกหนัก (35.1 มม.-90.0 มม.) บริเวณ จ.ตาก จ.จันทบุรี และจ.ตราด

- วันที่ 8ก.ย.62 (วันที่ 8ก.ย.62 เวลา 07.00 น.– 9ก.ย.62 เวลา 07.00 น.) มีฝนตกปานกลาง (10.1 มม.-35.0 มม.)บริเวณทั่วพื้นที่ภาคกลาง ภาคตะวันออกเฉียงเหนือ จ.เชียงราย จ.เชียงใหม่ จ.สุโขทัย จ.กำแพงเพชร จ.พิจิตร จ.เพชรบูรณ์ จ.นครสวรรค์ จ.กาญจนบุรี จ.เพชรบุรี จ.สกลนคร จ.นครพนม จ.มุกดาหาร จ.ศรีสะเกษ จ.อุบลราชธานี จ.เพชรบุรี จ.ชุมพร จ.สุราษฎร์ธานี จ.ตรัง จ.พัทลุง จ.สตูล จ.ยะลา และจ.นราธิวาส มีฝนตกหนัก (35.1 มม.-90.0 มม.) บริเวณพื้นที่จ.ตาก จ.จันทบุรี และจ.ตราด

#### 3.2 คาดการณ์ปริมาณน้ำ (วันที่ 7 ก.ย.62)

คาดการณ์ปริมาณน้ำไหลผ่านลุ่มน้ำปิงที่สถานี P.17 อ.บรรพตพิสัย จ.นครสวรรค์ จะมีปริมาณน้ำไหลผ่าน 259.00 ลบ.ม./วินาที มีแนวโน้มเพิ่มขึ้น ส่วนลุ่มน้ำน่านที่สถานี N.67 อ.ชุมแสง จ.นครสวรรค์ จะมีปริมาณน้ำไหลผ่าน 1114.00 ลบ.ม./วินาที มีแนวโน้มเพิ่มขึ้น โดยจะทำให้ในลุ่มน้ำเจ้าพระยาที่สถานี C.2 อ.เมืองนครสวรรค์ จ.นครสวรรค์ จะมีปริมาณน้ำผ่าน 1449.00 ลบ.ม./วินาที มีแนวโน้มเพิ่มขึ้น

#### 4. รายงานสถานการณ์ค่าความเค็ม (ข้อมูล วันที่ 6 ก.ย.62)

แม่น้ำ	สถานีเฝ้าระวัง	เกณฑ์เฝ้าระวัง (กรัม/ลิตร)	ค่าความเค็ม (กรัม/ลิตร)
เจ้าพระยา	ประปาสำแล	0.25	0.14
ปราจีน-บางปะกง	ปราจีนบุรี	2.00	0.03
ท่าจีน	ปากคลองจินดา	0.75	0.18
แม่กลอง	ปากคลองดำเนินสะดวก	2.00	0.13

#### 5. สรุปผลการวิเคราะห์สถานการณ์

สภาพน้ำในอ่างเก็บน้ำขนาดใหญ่ที่มีปริมาณน้ำน้อยกว่าหรือเท่ากับ 30% ของความจุอ่าง มีจำนวน 11 แห่ง อ่างเก็บน้ำขนาดใหญ่ที่มีปริมาณน้ำระหว่าง 30 - 50% ของความจุอ่าง มีจำนวน 10 แห่ง และ อ่างเก็บน้ำขนาดใหญ่ที่มีปริมาณน้ำมากกว่า 50% ของความจุอ่าง มีจำนวน 14 แห่ง

สภาพน้ำในอ่างเก็บน้ำขนาดกลางปัจจุบัน (5 ก.ย. 62) แบ่งได้ ดังนี้

- อ่างเก็บน้ำขนาดกลางที่มีปริมาณน้ำมากกว่า 50 – 100% มีจำนวน 157 แห่ง
- อ่างเก็บน้ำขนาดกลางที่มีปริมาณน้ำมากกว่า 100% มีจำนวน 92 แห่ง

#### 6. สถานการณ์อุทกภัย

สถานการณ์น้ำท่วมรวม 13 จังหวัด ได้แก่ จังหวัดพิจิตร สุโขทัย เพชรบูรณ์ ยโสธร ร้อยเอ็ด กาฬสินธุ์ ขอนแก่น มหาสารคาม อุดรธานี อุบลราชธานี อำนาจเจริญ สกลนคร และนครพนม และสถานการณ์น้ำกลับเข้าสู่ภาวะปกติรวม 13 จังหวัด ได้แก่ จังหวัดเชียงใหม่ แพร่ น่าน ลำปาง แม่ฮ่องสอน อุตรดิตถ์ พิษณุโลก ชัยภูมิ นครราชสีมา มุกดาหาร สระแก้ว ชุมพร และระนอง

#### 7. ข้อปฏิบัติ

1. บริหารจัดการน้ำให้เป็นไปตามแผนที่กำหนดโดยเคร่งครัด
2. ติดตามสถานการณ์น้ำ ระดับน้ำ ปริมาณน้ำ และคุณภาพน้ำ อย่างใกล้ชิด โดยหากเกิดเหตุการณ์ ให้สรุปรายงานมายังศูนย์ปฏิบัติการน้ำอัจฉริยะ (SWOC) โดยช่องทาง e-mail : wmsc.1460@gmail.com และ Line : SWOC CENTER โดยด่วน