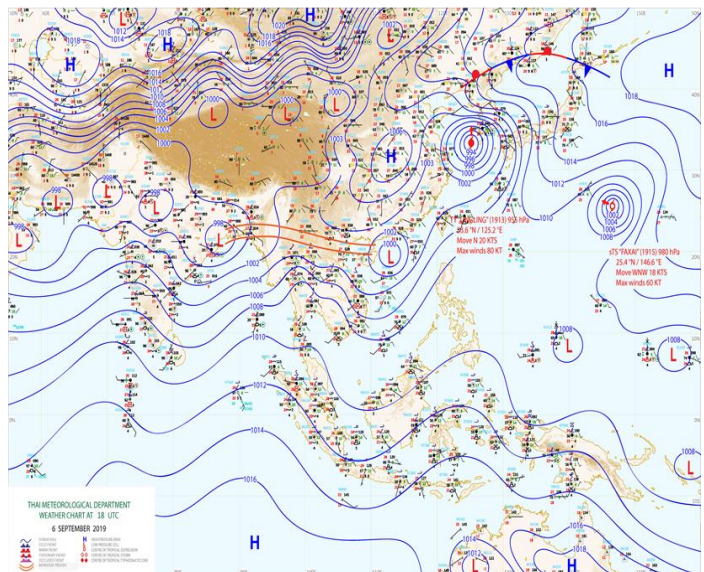
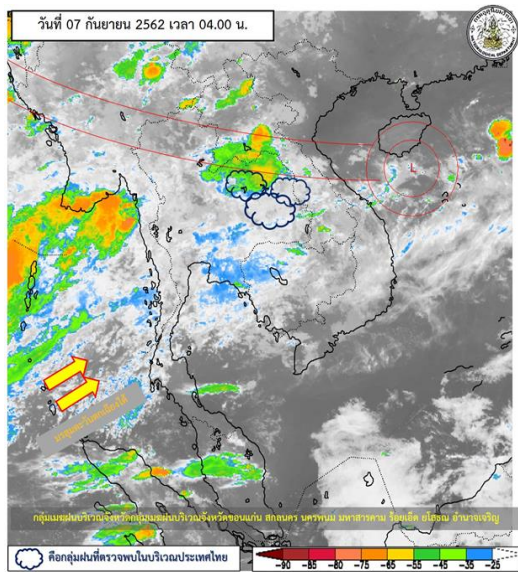


รายงานสรุปศูนย์ปฏิบัติการน้ำอัจฉริยะ
เรื่อง สถานการณ์น้ำและการเฝ้าระวัง
ประจำวันเสาร์ที่ 7 กันยายน พ.ศ. 2562

1. สภาพอากาศและปริมาณฝน

1.1 สภาพอากาศ (กรมอุตุนิยมวิทยา)



ร่องมรสุมพาดผ่านประเทศเมียนมาและประเทศลาวตอนบน เข้าสู่หย่อมความกดอากาศต่ำกำลังแรงบริเวณทะเลจีนใต้ตอนบน ทำให้ภาคตะวันออกเฉียงเหนือตอนบนและภาคตะวันออกเฉียงเหนือตอนล่างมีฝนตกหนักบางแห่ง สำหรับมรสุมตะวันตกเฉียงใต้กำลังปานกลางพัดปกคลุมทะเลอันดามัน ประเทศไทย และอ่าวไทยตอนบน ทำให้ประเทศไทยมีฝนฟ้าคะนองในระยะนี้ ส่วนคลื่นลมบริเวณทะเลอันดามันและอ่าวไทยตอนบนมีกำลังปานกลาง

1.2 สภาพฝน

ปริมาณฝนสูงสุด 5 อันดับ จากกรมอุตุนิยมวิทยา เวลา 07.00 น. วันที่ 6 ก.ย.62 ถึง เวลา 07.00 น. วันที่ 7 ก.ย.62 ตามลำดับ ดังนี้

1. ต.หนองแวง อ.บ้านแพวง นครพนม	วัดปริมาณฝนได้	46.0	มม.
2. ต.ดอนกลอย อ.พิบูลย์รักษ์ อุดรธานี	วัดปริมาณฝนได้	42.0	มม.
3. ต.ท่าหลวง อ.ท่าหลวง ลพบุรี	วัดปริมาณฝนได้	40.0	มม.
4. ต.ทุ่งหลวง อ.คำม่วง กาฬสินธุ์	วัดปริมาณฝนได้	36.0	มม.
5. ต.หัวลำ อ.ท่าหลวง ลพบุรี	วัดปริมาณฝนได้	35.5	มม.

2. สถานการณ์น้ำท่าและสภาพน้ำในอ่างเก็บน้ำ

2.1 สถานการณ์น้ำท่าในลุ่มน้ำต่างๆ (7 ก.ย.62 เวลา 06.00 น.)

แม่น้ำ	สถานี	ที่ตั้งสถานี			ตลิ่ง ม.	ความจุ ม. ³ / วิ.	ระดับน้ำ ม.	ปริมาณน้ำ		ต่ำ(-) สูง(+) กว่าตลิ่ง	อยู่ใน เกณฑ์	แนวโน้ม
								วันนี้ ม. ³ / วิ.	เมื่อวาน ม. ³ / วิ.			
1. ปิง	P.1	สะพานนารัฐ	อำเภอเมือง	จังหวัดเชียงใหม่	3.70	445	1.55	51.50	67.00	-2.15	น้อย	ลดลง
	P.7A	สะพานบ้านห้วยยาง	อำเภอเมือง	จังหวัดกำแพงเพชร	5.34	3,000	0.00	0.00	0.00	-5.34	น้อย	ทรงตัว
	P.17	บ้านท่าจี้	อำเภอบรรพตพิสัย	จังหวัดนครสวรรค์	39.80	2,990	35.26	290.00	252.00	-4.54	น้อย	เพิ่มขึ้น
2. วัง	W.1C	สะพานเสตวารี	อำเภอเมือง	จังหวัดลำปาง	5.20	651	-0.14	1.28	20.15	-5.34	น้อย	ทรงตัว
	W.4A	บ้านวังหมื่น	อำเภอสามเงา	จังหวัดตาก	8.00	700	3.93	192.38	288.55	-4.07	ปกติ	ลดลง
3. ยม	Y.1C	สะพานบ้านน้ำโค้ง	อำเภอเมือง	จังหวัดแพร่	8.20	993	2.22	162.00	269.20	-5.98	ปกติ	ลดลง
	Y.4	สะพานตลาดธานี	อำเภอเมือง	จังหวัดสุโขทัย	7.40	509	5.36	280.40	379.00	-2.04	ปกติ	ลดลง
4. น่าน	N.1	หน้าสำนักงานป่าไม้	อำเภอเมือง	จังหวัดน่าน	7.00	1,217	2.20	254.00	276.40	-4.80	ปกติ	ลดลง
	N.5A	สะพานเอกาทศรถ	อำเภอเมือง	จังหวัดพิษณุโลก	10.37	1,365	3.26	280.70	354.70	-7.11	ปกติ	ลดลง
	N.67	สะพานบ้านเคยไชย	อำเภอชุมแสง	จังหวัดนครสวรรค์	28.30	1,579	25.86	1104.00	1079.00	-2.44	มาก	เพิ่มขึ้น
5. เจ้าพระยา	C.2	ค่ายจิรประวัติ	อำเภอเมือง	จังหวัดนครสวรรค์	26.20	3,590	21.46	1461.00	1395.00	-4.74	ปกติ	เพิ่มขึ้น
	C.13	ท้ายเขื่อนเจ้าพระยา	อำเภอสรรพยา	จังหวัดชัยนาท	16.34	2,840	10.56	898.00	800.00	-5.78	ปกติ	เพิ่มขึ้น
6. ป่าสัก	S.28	ท้ายเขื่อนป่าสักชลสิทธิ์	อำเภอพัฒนานิคม	จังหวัดลพบุรี	31.46	1,175	16.50	***	***	-14.96	N/A	N/A
	S.26	ท้ายเขื่อนพระรามหก	อำเภอท่าเรือ	จังหวัดพระนครศรีอยุธยา	8.00	800	1.30	***	***	-6.70	N/A	N/A
	S.5	รพ. ปญญาธิราชอุทิศ	อำเภอพระนครศรีอยุธยา	จังหวัดพระนครศรีอยุธยา	4.70	1,400	1.22	**	**	-3.48	N/A	N/A
7. มูล	M.6A	บ้านสะตึก	อำเภอสะตึก	จังหวัดบุรีรัมย์	6.00	440	2.23	55.50	12.20	-3.77	น้อย	เพิ่มขึ้น
	M.182	บ้านสีถาน	อำเภอกันทรารมย์	จังหวัดศรีสะเกษ	10.60	1,540	8.77	***	452.00	-1.83	N/A	N/A
	M.7	สะพานเสรีประชาธิปไตย	อำเภอเมือง	จังหวัดอุบลราชธานี	7.00	2,300	9.17	3077.50	2945.00	2.17	ท่วม	เพิ่มขึ้น
8. ซี	E.20A	บ้านพันฟ้าหยาด	อำเภอมหาชนะชัย	จังหวัดยโสธร	10.00	1,105	11.70	1996.50	1806.10	1.70	ท่วม	เพิ่มขึ้น
	B.9	บ้านสาระเห็ด	อำเภอท่ายาง	จังหวัดเพชรบุรี	6.60	355	3.83	77.40	78.20	-2.77	ปกติ	ลดลง
เพชรบุรี	B.6A	สะพานท่าเกวียน	อำเภอแก่งกระจาน	จังหวัดเพชรบุรี	6.00	260	0.59	0.95	0.95	-5.41	น้อย	ทรงตัว
	B.15	สะพานเทศบาล	อำเภอเมือง	จังหวัดเพชรบุรี	5.40	150	3.19	61.20	63.30	-2.21	ปกติ	ลดลง

2.2 สภาพน้ำในอ่างเก็บน้ำขนาดกลาง (ข้อมูล วันที่ 6 ก.ย. 62)

ข้อมูลวันที่ 6 กันยายน 2562															
สรุปอ่างขนาดกลางที่มีปริมาณในช่วง <=30 % และ >100 %															
<=30 %				31 - 50 %				>50-100%				>100 %			
ภาค	จำนวน	สขป.	จำนวน	ภาค	จำนวน	สขป.	จำนวน	ภาค	จำนวน	สขป.	จำนวน	ภาค	จำนวน	สขป.	จำนวน
เหนือ	17	1	4	เหนือ	16	1	6	เหนือ	40	1	4	เหนือ	2	1	1
		2	8			2	7			2	24			2	0
		3	2			3	1			3	2			3	0
		4	3			4	2			4	10			4	1
ตะวันออกเฉียงเหนือ	43	5	7	ตะวันออกเฉียงเหนือ	29	5	6	ตะวันออกเฉียงเหนือ	58	5	25	ตะวันออกเฉียงเหนือ	88	5	15
		6	6			6	4			6	7			6	35
		7	0			7	0			7	14			7	33
		8	30			8	19			8	12			8	5
ตะวันออก	12	9	12	ตะวันออก	16	9	16	ตะวันออก	19	9	19	ตะวันออก	4	9	4
กลาง	4	10	3	กลาง	6	10	5	กลาง	11	10	10	กลาง	1	10	1
		11	0			11	0			11	0			11	0
		12	1			12	1			12	1			12	0
ตะวันตก	2	13	2	ตะวันตก	2	13	2	ตะวันตก	3	13	3	ตะวันตก	0	13	0
ใต้	5	14	1	ใต้	10	14	4	ใต้	24	14	12	ใต้	0	14	0
		15	2			15	3			15	8			15	0
		16	2			16	3			16	3			16	0
		17	0			17	0			17	1			17	0
รวม	83	รวม	83	รวม	79	รวม	79	รวม	155	รวม	155	รวม	95	รวม	95

รวมทั้งหมด 412 แห่ง



ศูนย์ปฏิบัติการน้ำอัจฉริยะ (swoc)

SMART WATER OPERATION CENTER



2.4 สภาพน้ำในอ่างเก็บน้ำ 4 เขื่อนหลักกลุ่มเจ้าพระยา (ข้อมูล วันที่ 7 ก.ย. 62)

สภาพน้ำในอ่างเก็บน้ำ ภูมิพล สิริกิติ์ แควน้อยฯ และป่าสักฯ วันที่ 7 กันยายน 2562

อ่างเก็บน้ำ	ปริมาณน้ำในอ่างฯ		ปริมาณน้ำใช้การได้		ปริมาณน้ำไหลลงอ่างฯ		ปริมาณน้ำระบาย		รับน้ำได้อีก ปี 2562
	ปี 2562	% ความจุ	ปริมาณน้ำ	% ใช้การ	วันนี้	เมื่อวาน	วันนี้	เมื่อวาน	
ภูมิพล	5,343	40	1,543	16	21.23	61.05	1.50	1.50	8,119
สิริกิติ์	5,180	54	2,330	35	43.71	54.90	0.95	0.93	4,330
ภูมิพล+สิริกิติ์	10,523	46	3,873	24	64.94	115.95	2.45	2.43	12,449
แควน้อยฯ	406	43	363	41	20.73	24.51	0.00	0.00	533
ป่าสักชลสิทธิ์	202	21	199	21	27.88	31.70	0.72	0.71	758
รวมทั้งหมด	11,132	45	4,436	24	113.55	172.16	3.17	3.14	13,739

(หน่วย : ล้าน ลบ.ม.)

2.5 การจัดสรรน้ำฤดูฝน

อ่างเก็บน้ำ	แผน (ล้าน ลบ.ม.)	ผลการจัดสรร (ล้าน ลบ.ม.)	คงเหลือ (ล้าน ลบ.ม.)
ทั่วประเทศ (6 ก.ย. 62)	31,008	14,278 (46%)	16,730 (54%)
เจ้าพระยา (4 เขื่อน) (7 ก.ย. 62)	11,277	4,898 (43%)	6,379 (57%)

สรุปการบริหารจัดการน้ำทั่วประเทศ

- ต้นฤดูฝน ปี 2562 (วันที่ 1 พ.ค.62) มีปริมาณน้ำใช้การทั่วประเทศ รวมทั้งสิ้น 18,626 ล้าน ลบ.ม. ปัจจุบัน (6 ก.ย.62) มีปริมาณน้ำใช้การรวม 22,905 ล้าน ลบ.ม. ปริมาณน้ำระบาย จำนวน 213.03 ล้าน ลบ.ม. คงเหลือปริมาณน้ำใช้การรวม 4,348 ล้าน ลบ.ม. (18,626 - 14,278)
- วางแผนจัดสรรน้ำฤดูฝน ปี 61/62 (1 พ.ค.62 - 31 ต.ค.62) ทั้งสิ้น จำนวน 31,008 ล้าน ลบ.ม.
- ผลการจัดสรรน้ำฤดูฝน (1 พ.ค.62 - 6 ก.ย.62) จัดสรรน้ำแล้ว 14,278 ล้าน ลบ.ม. คงเหลือจากแผนการจัดสรรน้ำฤดู 16,730 ล้าน ลบ.ม. (31,008 - 14,278)

สรุปการบริหารจัดการน้ำในเขตพื้นที่ลุ่มเจ้าพระยา

- ต้นฤดูฝน ปี 2562 (วันที่ 1 พ.ค.62) มีปริมาณน้ำใช้การจาก 4 เขื่อนหลัก รวมทั้งสิ้น 5,123 ล้าน ลบ.ม. (เขื่อนภูมิพล เขื่อนสิริกิติ์ เขื่อนป่าสักชลสิทธิ์ และเขื่อนแควน้อยบำรุงแดน) ปัจจุบัน (7 ก.ย.62) มีปริมาณน้ำใช้การรวม 4,436 ล้าน ลบ.ม. ปริมาณน้ำระบาย จำนวน 3.17 ล้าน ลบ.ม. คงเหลือปริมาณน้ำใช้การรวม 225 ล้าน ลบ.ม. (5,123 - 4,898)
- แผนจัดสรรน้ำลุ่มน้ำเจ้าพระยาฤดูฝน ปี 2562 (1 พ.ค.62 - 31 ต.ค.62) ทั้งสิ้น จำนวน 11,277 ล้าน ลบ.ม.
- ผลการจัดสรรน้ำฤดูฝน (1 พ.ค.62 - 7 ก.ย.62) จัดสรรน้ำแล้ว 4,898 ล้าน ลบ.ม. คงเหลือจากแผนการจัดสรรน้ำฤดูฝน 6,379 ล้าน ลบ.ม. (11,277 - 4,898)

3. วิเคราะห์สถานการณ์

3.1 คาดการณ์ปริมาณฝนจากแบบจำลองบรรยากาศ กรมอุตุนิยมวิทยา(3วันล่วงหน้า)

- วันที่ 7ก.ย.62 (วันที่ 7ก.ย. 62 เวลา 07.00 น.- 8ก.ย.62 เวลา 07.00 น.) ฝนตกปานกลาง (10.1 มม.-35.0 มม.) บริเวณพื้นที่ จ.แม่ฮ่องสอน จ.บึงกาฬ จ.นครพนม จ.มุกดาหาร จ.อุบลราชธานี จ.บุรีรัมย์ จ.สุโขทัย จ.เพชรบูรณ์ จ.พิจิตร จ.นครสวรรค์ จ.อุทัยธานี จ.ชัยนาท จ.สิงห์บุรี จ.อ่างทอง จ.พระนครศรีอยุธยา จ.ปทุมธานี จ.กรุงเทพมหานคร จ.สมุทรปราการ จ.ฉะเชิงเทรา จ.นครนายก จ.ปราจีนบุรี จ.สระแก้ว จ.จันทบุรี จ.ตราด จ.ประจวบคีรีขันธ์ จ.สุราษฎร์ธานี และจ.นครศรีธรรมราชจ.พัทลุงจ.สงขลาจ.ปัตตานีจ.ยะลาและจ.นราธิวาส. มีฝนตกหนัก (35.1 มม.-90.0 มม.) บริเวณพื้นที่จ.แม่ฮ่องสอน จ.บึงกาฬ จ.เพชรบูรณ์จ.บุรีรัมย์ จ.กำแพงเพชร จ.สุราษฎร์ธานี จ.นครศรีธรรมราช จ.พัทลุงจ.สงขลาจ.ปัตตานีจ.ยะลาและจ.นราธิวาส.

- วันที่ 8ก.ย.62 (วันที่ 8ก.ย.62 เวลา 07.00 น.- 9ก.ย.62 เวลา 07.00 น.) มีฝนตกปานกลาง (10.1 มม.-35.0 มม.)บริเวณ จ.แม่ฮ่องสอน จ.กาญจนบุรี จ.สิงห์บุรี จ.ลพบุรี จ.สระบุรี จ.อ่างทอง จ.พระนครศรีอยุธยา จ.ปทุมธานี จ.นครนายก จ.ปราจีนบุรี จ.ระยอง จ.จันทบุรีจ.ตราด จ.บึงกาฬ จ.หนองคาย จ.กาฬสินจ.ชัยภูมิ จ.ขอนแก่น จ.สกลนคร จ.นครพนม จ.มุกดาหาร จ. และจ.อุบลราชธานีจ.ประจวบคีรีขันธ์ จ.ชุมพรจ.ระนองจ.พังงาจ.สุราษฎร์ธานีจ.พัทลุงจ.สงขลาจ.ปัตตานีจ.ยะลาและจ.นราธิวาส มีฝนตกหนัก (35.1 มม.-90.0 มม.) บริเวณ จ.นครนายกและจ.ระยอง

- วันที่ 9ก.ย.62 (วันที่ 9ก.ย.62 เวลา 07.00 น.- 10ก.ย.62 เวลา 07.00 น.) มีฝนตกปานกลาง (10.1 มม.-35.0 มม.)บริเวณจ.เชียงรายจ.แม่ฮ่องสอนจ.น่านจ.อุตรดิตถ์จ.พิษณุโลก ภาคกลาง ภาคตะวันออกเฉียงเหนือ จ.จันทบุรี จ.ตราดนครสวรรค์ จ.กาญจนบุรี จ.เพชรบุรี จ.ประจวบคีรีขันธ์ จ.ชุมพร จ.ยะลา และจ.นราธิวาส มีฝนตกหนัก (35.1 มม.-90.0 มม.) บริเวณพื้นที่จ.เชียงราย และจ.แม่ฮ่องสอน

3.2 คาดการณ์ปริมาณน้ำ (วันที่ 8 ก.ย.62)

คาดการณ์ปริมาณน้ำไหลผ่านลุ่มน้ำปิงที่สถานี P.17 อ.บรรพตพิสัย จ.นครสวรรค์ จะมีปริมาณน้ำไหลผ่าน 297.00 ลบ.ม./วินาที มีแนวโน้มเพิ่มขึ้น ส่วนลุ่มน้ำน่านที่สถานี N.67 อ.ชุมแสง จ.นครสวรรค์ จะมีปริมาณน้ำไหลผ่าน 1115.00 ลบ.ม./วินาที มีแนวโน้มเพิ่มขึ้น โดยจะทำให้ในลุ่มน้ำเจ้าพระยาที่สถานี C.2 อ.เมืองนครสวรรค์ จ.นครสวรรค์ จะมีปริมาณน้ำผ่าน 1483.00 ลบ.ม./วินาที มีแนวโน้มเพิ่มขึ้น

4. รายงานสถานการณ์ค่าความเค็ม (ข้อมูล วันที่ 7 ก.ย.62)

แม่น้ำ	สถานีเฝ้าระวัง	เกณฑ์เฝ้าระวัง (กรัม/ลิตร)	ค่าความเค็ม (กรัม/ลิตร)
เจ้าพระยา	ประปาสำแล	0.25	0.13
ปราจีน-บางปะกง	ปราจีนบุรี	2.00	0.03
ท่าจีน	ปากคลองจินดา	0.75	0.18
แม่กลอง	ปากคลองดำเนินสะดวก	2.00	0.13

5. สรุปผลการวิเคราะห์สถานการณ์

สภาพน้ำในอ่างเก็บน้ำขนาดใหญ่ที่มีปริมาณน้ำน้อยกว่าหรือเท่ากับ 30% ของความจุอ่าง มีจำนวน 11 แห่ง อ่างเก็บน้ำขนาดใหญ่ที่มีปริมาณน้ำระหว่าง 30 - 50% ของความจุอ่าง มีจำนวน 10 แห่ง และ อ่างเก็บน้ำขนาดใหญ่ที่มีปริมาณน้ำมากกว่า 50% ของความจุอ่าง มีจำนวน 14 แห่ง

สภาพน้ำในอ่างเก็บน้ำขนาดกลางปัจจุบัน (5 ก.ย. 62) แบ่งได้ ดังนี้

- อ่างเก็บน้ำขนาดกลางที่มีปริมาณน้ำมากกว่า 50 – 100% มีจำนวน 157 แห่ง
- อ่างเก็บน้ำขนาดกลางที่มีปริมาณน้ำมากกว่า 100% มีจำนวน 92 แห่ง

6. สถานการณ์อุทกภัย

สถานการณ์น้ำท่วมรวม 14 จังหวัด ได้แก่ จังหวัดพิจิตร สุโขทัย พิษณุโลก เพชรบูรณ์ ยโสธร ร้อยเอ็ด กาฬสินธุ์ มหาสารคาม อุตรดิตถ์ อุบลราชธานี อำนาจเจริญ สกลนคร นครพนม และศรีสะเกษ และ สถานการณ์น้ำ กลับเข้าสู่ภาวะปกติรวม 13 จังหวัด ได้แก่ จังหวัดเชียงใหม่ แพร่ น่าน ลำปาง อุตรดิตถ์ แม่ฮ่องสอน ชัยภูมิ นครราชสีมา มุกดาหาร สระแก้ว ชุมพร และระนอง

7. ข้อปฏิบัติ

1. บริหารจัดการน้ำให้เป็นไปตามแผนที่กำหนดโดยเคร่งครัด
2. ติดตามสถานการณ์น้ำ ระดับน้ำ ปริมาณน้ำ และคุณภาพน้ำ อย่างใกล้ชิด โดยหากเกิดเหตุการณ์ ให้สรุป รายงานมายังศูนย์ปฏิบัติการน้ำอัจฉริยะ (SWOC) โดยช่องทาง e-mail : wmsc.1460@gmail.com และ Line : SWOC CENTER โดยด่วน