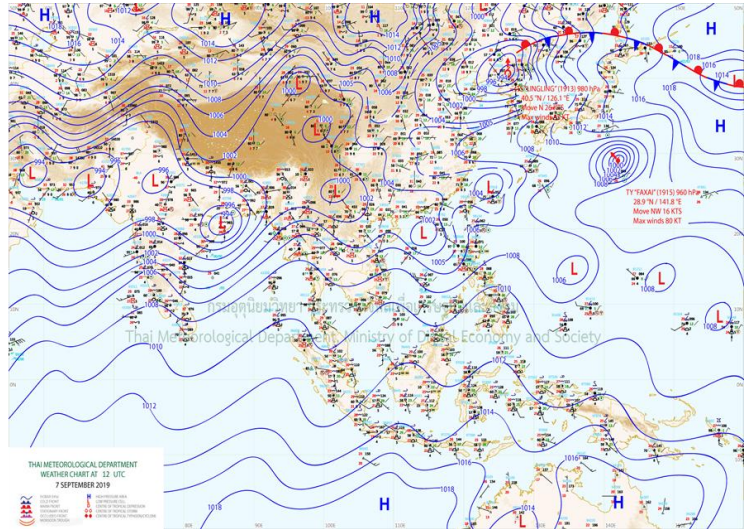
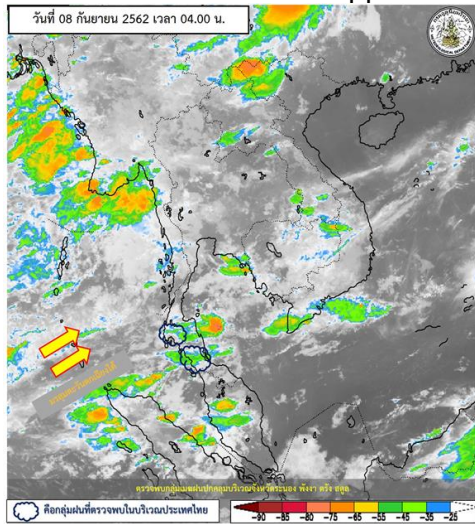




# รายงานสรุปศูนย์ปฏิบัติการน้ำอัจฉริยะ เรื่อง สถานการณ์น้ำและการเฝ้าระวัง ประจำวันเสาร์ที่ 7 กันยายน พ.ศ. 2562

## 1. สภาพอากาศและปริมาณฝน

### 1.1 สภาพอากาศ (กรมอุตุนิยมวิทยา)



มรสุมตะวันตกเฉียงใต้กำลังปานกลางพัดปกคลุมทะเลอันดามัน ประเทศไทย และอ่าวไทยตอนบน ทำให้ประเทศไทยมีฝนฟ้าคะนองบางแห่ง ส่วนคลื่นลมบริเวณทะเลอันดามันและอ่าวไทยตอนบนมีกำลังปานกลาง

### 1.2 สภาพฝน

**ปริมาณฝนสูงสุด 5 อันดับ** จากกรมอุตุนิยมวิทยา เวลา 07.00 น. วันที่ 7 ก.ย.62 ถึง เวลา 07.00 น. วันที่ 8 ก.ย.62 ตามลำดับ ดังนี้

1. ต.พุทไธบาท อ.ชนแดน เพชรบูรณ์	วัดปริมาณฝนได้	44.0	มม.
2. ต.ช้างซ้าย อ.พระพรหม นครศรีธรรมราช	วัดปริมาณฝนได้	36.0	มม.
3. ต.สะเมิงเหนือ อ.สะเมิง เชียงใหม่	วัดปริมาณฝนได้	30.0	มม.
4. ต.บ้านเหล่า อ.บ้านฝาง ขอนแก่น	วัดปริมาณฝนได้	28.0	มม.
5. ต.คลองไทร อ.ท่าฉาง สุราษฎร์ธานี	วัดปริมาณฝนได้	25.5	มม.

## 2. สถานการณ์น้ำท่าและสภาพน้ำในอ่างเก็บน้ำ

### 2.1 สถานการณ์น้ำท่าในลุ่มน้ำต่างๆ (8 ก.ย.62 เวลา 06.00 น.)

แม่น้ำ	สถานี	ที่ตั้งสถานี			ตลิ่ง ม.	ความจุ ม. <sup>3</sup> / วิ.	ระดับน้ำ ม.	ปริมาณน้ำ		ต่ำ(-) สูง(+) กว่าตลิ่ง	อยู่ใน เกณฑ์	แนวโน้ม
								วันนี้ ม. <sup>3</sup> / วิ.	เมื่อวาน ม. <sup>3</sup> / วิ.			
1. ปิง	P.1	สะพานนารัฐ	อำเภอเมือง	จังหวัดเชียงใหม่	3.70	445	1.48	42.40	51.50	-2.22	น้อย	ลดลง
ปิง	P.7A	สะพานบ้านห้วยยาง	อำเภอเมือง	จังหวัดกำแพงเพชร	5.34	3,000	0.00	0.00	0.00	-5.34	น้อย	ทรงตัว
ปิง	P.17	บ้านท่าจิว	อำเภอบรรพตพิสัย	จังหวัดนครสวรรค์	39.80	2,990	35.31	309.00	290.00	-4.49	น้อย	เพิ่มขึ้น
2. วัง	W.1C	สะพานเสตุวารี	อำเภอเมือง	จังหวัดลำปาง	5.20	651	-0.06	1.56	1.28	-5.26	น้อย	ทรงตัว
วัง	W.4A	บ้านวังหมัน	อำเภอสามเงา	จังหวัดตาก	8.00	700	3.20	134.80	192.38	-4.80	ปกติ	ลดลง
3. ยม	Y.1C	สะพานบ้านน้ำโค้ง	อำเภอเมือง	จังหวัดแพร่	8.20	993	1.85	126.50	162.00	-6.35	น้อย	ลดลง
ยม	Y.4	สะพานตลาดธานี	อำเภอเมือง	จังหวัดสุโขทัย	7.40	509	5.27	272.90	280.40	-2.13	ปกติ	ลดลง
4. น่าน	N.1	หน้าสำนักงานป่าไม้	อำเภอเมือง	จังหวัดน่าน	7.00	1,217	1.90	215.00	254.00	-5.10	ปกติ	ลดลง
น่าน	N.5A	สะพานเอกาทศรถ	อำเภอเมือง	จังหวัดพิษณุโลก	10.37	1,365	2.39	218.40	280.70	-7.98	ปกติ	ลดลง
น่าน	N.67	สะพานบ้านเกษไชโย	อำเภอชุมแสง	จังหวัดนครสวรรค์	28.30	1,579	25.89	1110.00	1104.00	-2.41	มาก	เพิ่มขึ้น
5. เจ้าพระยา	C.2	ค่ายจिरประวัติ	อำเภอเมือง	จังหวัดนครสวรรค์	26.20	3,590	21.56	1503.00	1461.00	-4.64	ปกติ	เพิ่มขึ้น
เจ้าพระยา	C.13	ท้ายเขื่อนเจ้าพระยา	อำเภอสรรพยา	จังหวัดชัยนาท	16.34	2,840	10.56	898.00	898.00	-5.78	ปกติ	ทรงตัว
6. ป่าสัก	S.28	ท้ายเขื่อนป่าสักชลสิทธิ์	อำเภอพัฒนานิคม	จังหวัดลพบุรี	31.46	1,175	16.50	***	***	-14.96	N/A	N/A
ป่าสัก	S.26	ท้ายเขื่อนพระรามหก	อำเภอท่าเรือ	จังหวัดพระนครศรีอยุธยา	8.00	800	1.23	***	***	-6.77	N/A	N/A
ป่าสัก	S.5	รพ. ปัญจมาธิราชอุทิศ	อำเภอพระนครศรีอยุธยา	จังหวัดพระนครศรีอยุธยา	4.70	1,400	1.22	**	**	-3.48	N/A	N/A
7. มูล	M.6A	บ้านสะตึก	อำเภอสตึก	จังหวัดบุรีรัมย์	6.00	440	2.52	71.20	55.50	-3.48	ปกติ	เพิ่มขึ้น
มูล	M.182	บ้านสีถ่าน	อำเภอกันทรารมย์	จังหวัดศรีสะเกษ	10.60	1,540	9.51	788.20	586.50	-1.09	ปกติ	เพิ่มขึ้น
มูล	M.7	สะพานเสรีประชาธิปไตย	อำเภอเมือง	จังหวัดอุบลราชธานี	7.00	2,300	9.65	3287.50	3077.50	2.65	ท่วม	เพิ่มขึ้น
8. ซี	E.20A	บ้านบ้านฟ้าหยาด	อำเภอมหาชนะชัย	จังหวัดยโสธร	10.00	1,105	11.91	2654.60	1996.50	1.91	ท่วม	เพิ่มขึ้น
9. เพชรบุรี	B.9	บ้านสาระเห็ด	อำเภอท่ายาง	จังหวัดเพชรบุรี	6.60	355	3.85	79.00	77.40	-2.75	ปกติ	เพิ่มขึ้น
เพชรบุรี	B.6A	สะพานท่าเกวียน	อำเภอแก่งกระจาน	จังหวัดเพชรบุรี	6.00	260	0.58	0.90	0.95	-5.42	น้อย	ลดลง
เพชรบุรี	B.15	สะพานเทศบาล	อำเภอเมือง	จังหวัดเพชรบุรี	5.40	150	3.20	61.50	61.20	-2.20	ปกติ	เพิ่มขึ้น

### 2.2 สภาพน้ำในอ่างเก็บน้ำขนาดกลาง (ข้อมูล วันที่ 8 ก.ย. 62)

ข้อมูลวันที่ 8 กันยายน 2562															
สรุปอ่างขนาดกลางที่มีปริมาตรในช่วง <=30 % และ >100 %															
<=30 %				31 - 50 %				>50-100%				>100 %			
ภาค	จำนวน	สขป.	จำนวน	ภาค	จำนวน	สขป.	จำนวน	ภาค	จำนวน	สขป.	จำนวน	ภาค	จำนวน	สขป.	จำนวน
เหนือ	16	1	4	เหนือ	16	1	6	เหนือ	42	1	4	เหนือ	1	1	1
		2	7			2	7			2	25			2	0
		3	2			3	1			3	2			3	0
		4	3			4	2			4	11			4	0
ตะวันออก เฉียงเหนือ	41	5	7	ตะวันออก เฉียงเหนือ	23	5	3	ตะวันออก เฉียงเหนือ	77	5	33	ตะวันออก เฉียงเหนือ	77	5	10
		6	6			6	4			6	11			6	31
		7	1			7	0			7	17			7	29
		8	27			8	16			8	16			8	7
ตะวันออก	12	9	12	ตะวันออก	16	9	16	ตะวันออก	22	9	22	ตะวันออก	1	9	1
กลาง	4	10	3	กลาง	6	10	5	กลาง	11	10	10	กลาง	1	10	1
		11	0			11	0			11	0			11	0
		12	1			12	1			12	1			12	0
ตะวันตก	2	13	2	ตะวันตก	2	13	2	ตะวันตก	3	13	3	ตะวันตก	0	13	0
ใต้	6	14	1	ใต้	10	14	4	ใต้	23	14	12	ใต้	0	14	0
		15	2			15	3			15	8			15	0
		16	3			16	3			16	2			16	0
		17	0			17	0			17	1			17	0
รวม	81	รวม	81	รวม	73	รวม	73	รวม	178	รวม	178	รวม	80	รวม	80
<b>รวมทั้งหมด 412 แห่ง</b>															

## 2.3 สภาพน้ำในอ่างเก็บน้ำขนาดใหญ่ (ข้อมูล วันที่ 8 ก.ย. 62)

ชื่อ อ่างเก็บน้ำขึ้น	ความสูง ที่ รพช. (เมตร)	ความสูง ที่ รพค. (เมตร)	ความจุ ใช้การ (ล้าน ลบ.ม.)	ณ วันที่								ปริมาณน้ำที่ลดลงอ่างเก็บน้ำ				ปริมาณน้ำระบาย		แนวโน้มปริมาณอ่างฯ (%)	
				1 ม.ค.2561		1 ม.ค.2562		รวม ทั้งปี (ล้าน ลบ.ม.)	วันที่ (วัน)	สถานะต่อ 1 ม.ค.2562		วันที่ (วัน)	สะสม ตั้งแต่ 1 ม.ค.2562 (ล้าน ลบ.ม.)						
				ปริมาณ	%	ปริมาณ	%			ปริมาณ	%								
				ปริมาณ (ล้าน ลบ.ม.)	รพค. (ล้าน ลบ.ม.)	ปริมาณ (ล้าน ลบ.ม.)	รพค. (ล้าน ลบ.ม.)	ปริมาณใช้การ (ล้าน ลบ.ม.)	รพค. (ล้าน ลบ.ม.)	ปริมาณ (ล้าน ลบ.ม.)	% เก็บ เฉลี่ย								
<b>ยวมืด</b>																			
คู่มือ*	13,462	13,462	9,662	10,556	9,023	8,306	62	5,379	40	1,579	12	16	5,617	38.38	1,676.01	29.84	1.70	4,721.50	+35.80
อีอีซี*	10,508	9,510	6,660	7,947	7,382	7,550	79	5,217	55	2,367	25	36	5,716	38.20	3,012.78	52.71	1.02	4,995.92	+36.56
แม่โจดสมบูรณ์ชล	323	265	253	263	266	152	57	140	53	128	48	51	314	0.52	82.53	26.28	0.12	192.81	+0.40
แม่จวนอุดมธรวา	295	263	249	130	147	101	38	77	29	63	24	25	190	0.68	76.14	40.07	0.33	133.90	+0.31
ก๊วยม	106	106	103	99	92	41	38	65	61	62	58	60	560	1.35	314.80	56.21	3.21	342.80	-1.86
ก๊วยมอก	209	170	164	178	182	133	78	111	65	105	62	64	246	0.91	110.84	45.06	0.29	169.22	+0.62
กวางน้อยบัวงามตอน	1,080	939	896	826	650	540	57	424	45	381	41	42	1,482	17.42	429.38	28.97	0.00	612.58	+17.36
แม่จอก	110	110	94	96	46	30	27	37	34	22	20	23	256	0.25	23.96	9.39	0.25	22.06	+0.00
<b>รวมภาคเหนือ</b>	<b>26,093</b>	<b>24,825</b>	<b>18,080</b>	<b>20,093</b>	<b>17,788</b>	<b>16,852</b>	<b>68</b>	<b>11,449</b>	<b>46</b>	<b>4,704</b>	<b>19</b>	<b>26</b>	<b>14,382</b>	<b>97.70</b>	<b>5,726.45</b>	<b>39.82</b>	<b>6.92</b>	<b>11,190.79</b>	<b>+89.18</b>
<b>สระบัวดอกเขียนชนบท</b>																			
หัวหนอง	136	136	129	110	59	59	44	76	56	68	50	53	165	2.67	66.84	39.90	0.22	47.13	+2.45
น้ำขุ่น	780	520	475	463	399	549	106	324	62	279	54	59	460	6.51	178.09	38.72	0.26	258.90	+6.25
น้ำขุ่น*	200	165	157	129	118	128	78	82	50	74	45	47	136	1.09	82.37	60.57	0.61	84.34	+0.42
คูพระแก้ว*	181	164	127	156	122	106	65	49	30	12	7	9	162	0.20	49.09	30.30	0.00	99.06	+0.18
คูชะอี*	4,640	2,431	1,850	2,115	772	676	28	606	25	25	1	1	2,536	5.89	306.85	12.10	0.30	159.31	+4.68
ลำปาว	2,450	1,980	1,880	1,706	1,143	1,276	64	1,386	70	1,286	65	68	2,303	51.60	1,248.29	54.20	1.00	958.29	+50.60
ลำทะลวง	445	314	292	190	248	238	76	167	50	134	43	46	266	0.78	56.38	21.19	0.00	96.70	+0.59
ลำพระเพลิง	242	165	154	137	75	74	48	26	16	24	16	16	170	0.32	21.57	12.69	0.00	68.88	+0.30
บุญบน	350	141	134	109	69	74	52	38	27	31	22	23	96	0.44	21.30	22.19	0.04	36.69	+0.36
ลำทะนะ	325	275	268	199	163	135	49	69	26	62	23	23	203	0.00	44.04	21.70	0.03	101.68	-0.17
ลำนางรอง	197	121	118	77	39	39	32	14	11	10	9	9	51	0.01	7.81	15.31	0.00	22.65	+0.00
อีวีระ*	1,966	1,966	1,135	1,555	1,206	1,259	64	1,848	94	1,017	52	90	1,674	13.62	1,306.22	78.03	15.57	248.99	-2.77
<b>รวมภาคตอน</b>	<b>11,911</b>	<b>8,368</b>	<b>6,718</b>	<b>6,946</b>	<b>4,414</b>	<b>4,613</b>	<b>55</b>	<b>4,673</b>	<b>56</b>	<b>3,022.51</b>	<b>36</b>	<b>45</b>	<b>8,222</b>	<b>83.13</b>	<b>3,387.85</b>	<b>41.20</b>	<b>18.03</b>	<b>2,171.61</b>	<b>+62.89</b>
<b>ปลา</b>																			
ป่าสักทองอีหลี	960	960	957	770	555	385	40	228	24	225	23	23	2,438	26.37	213.41	8.75	0.73	406.23	+25.41
พันชบา	180	160	143	138	42	41	25	36	23	19	12	13	140	0.00	3.03	2.16	0.00	8.55	+0.00
กระเทียม	390	299	259	289	72	127	43	66	22	25	8	10	339	0.00	24.42	7.20	0.02	23.11	-0.06
<b>รวมภาคกลาง</b>	<b>1,540</b>	<b>1,419</b>	<b>1,359</b>	<b>1,197</b>	<b>668</b>	<b>553</b>	<b>39</b>	<b>329</b>	<b>23</b>	<b>269</b>	<b>19</b>	<b>20</b>	<b>2,917</b>	<b>26.37</b>	<b>240.86</b>	<b>8.26</b>	<b>0.75</b>	<b>437.89</b>	<b>+25.35</b>
<b>สระบัวดอก</b>																			
ศรีนครินทร์*	18,770	17,745	7,480	15,562	16,199	16,247	92	14,600	82	4,335	24	58	4,661	57.24	2,587.01	55.50	4.96	3,518.29	+48.17
วังจันทน์*	11,000	8,860	5,848	6,767	7,257	8,454	95	7,565	85	4,553	51	78	5,494	107.98	4,308.56	78.42	15.05	3,628.55	+92.04
<b>รวมภาคตะวันออกเฉียง</b>	<b>29,770</b>	<b>26,605</b>	<b>13,328</b>	<b>22,329</b>	<b>23,456</b>	<b>24,701</b>	<b>93</b>	<b>22,165</b>	<b>83</b>	<b>8,888</b>	<b>33</b>	<b>67</b>	<b>10,155</b>	<b>165.22</b>	<b>6,895.57</b>	<b>67.90</b>	<b>20.01</b>	<b>7,146.84</b>	<b>+140.21</b>
<b>สระบัวดอก</b>																			
ขุนด่านปราสาททอง	225	224	219	196	177	193	86	118	53	113	51	52	316	2.16	121.31	38.39	0.05	185.21	+2.09
คลองสีมิต	450	420	390	272	310	250	60	56	13	25	6	7	299	0.45	38.19	13.11	0.00	262.70	+0.36
บางพระ	127	117	105	101	84	63	54	44	38	32	27	30	50	0.36	28.60	59.20	0.22	62.32	+0.74
หนองปลาไหล	206	164	150	143	150	107	66	86	53	73	44	48	218	0.17	73.37	33.65	0.00	34.69	-0.15
ประแสร์	322	295	275	259	233	197	67	127	43	107	36	39	286	0.27	107.01	37.42	0.53	166.41	-0.40
หนองหินหริจินดา	338	295	276	216	263	259	88	153	52	134	45	49	391	1.91	120.13	30.72	0.00	213.22	+1.83
<b>รวมภาคตะวันออก</b>	<b>1,688</b>	<b>1,515</b>	<b>1,415</b>	<b>1,187</b>	<b>1,217</b>	<b>1,071</b>	<b>71</b>	<b>584</b>	<b>39</b>	<b>484</b>	<b>32</b>	<b>34</b>	<b>1,560</b>	<b>5.32</b>	<b>490.80</b>	<b>31.45</b>	<b>0.80</b>	<b>924.55</b>	<b>+4.46</b>
<b>ใต้</b>																			
แม่กระเจา	900	710	645	448	614	738	104	593	84	528	74	82	896	12.58	716.14	79.93	8.81	702.28	+3.60
บ้านคู	490	391	373	284	363	281	72	283	72	266	68	71	454	8.20	288.20	63.48	8.66	327.42	-0.55
รัชชประภา*	6,144	5,638	4,287	4,419	4,708	4,787	85	3,779	67	2,428	43	57	2,680	10.06	1,473.70	64.99	11.12	2,285.94	-1.41
บางตา*	1,590	1,454	1,178	1,192	1,073	697	48	760	52	484	33	41	1,581	1.41	597.79	37.81	3.17	871.97	-1.88
รวมภาคใต้	9,124	8,194	6,484	6,343	6,749	6,502	79	5,416	66	3,706	45	57	5,610	32.25	3,075.83	54.83	31.77	4,187.61	-0.24
<b>รวมทั้งประเทศ</b>	<b>80,106</b>	<b>70,926</b>	<b>47,384</b>	<b>58,094</b>	<b>54,290</b>	<b>54,290</b>	<b>77</b>	<b>44,617</b>	<b>63</b>	<b>21,074</b>	<b>30</b>	<b>44</b>	<b>42,846</b>	<b>409.98</b>	<b>19,817.16</b>	<b>46.25</b>	<b>78.27</b>	<b>26,059.28</b>	<b>+321.85</b>

ต่ำกว่า 30 %  
รวม 11 แห่ง

ตั้งแต่ 31 - 50 %  
รวม 7 แห่ง

มากกว่า 50 %  
รวม 17 แห่ง



## 2.4 สภาพน้ำในอ่างเก็บน้ำ 4 เขื่อนหลักกลุ่มเจ้าพระยา (ข้อมูล วันที่ 8 ก.ย. 62)

อ่างเก็บน้ำ	ปริมาณน้ำในอ่างฯ		ปริมาณน้ำใช้การได้		ปริมาณน้ำไหลลงอ่างฯ		ปริมาณน้ำระบาย		รับน้ำได้อีก ปี 2562
	ปี 2562	% ความจุ	ปริมาณน้ำ	% ใช้การ	วันนี้	เมื่อวาน	วันนี้	เมื่อวาน	
ภูมิพล	5,379	40	1,579	16	38.38	21.23	1.70	1.50	8,083
สิริกิติ์	5,217	55	2,367	36	38.20	43.71	1.02	0.95	4,293
ภูมิพล+สิริกิติ์	10,596	46	3,946	24	76.58	64.94	2.72	2.45	12,376
แควน้อยฯ	424	45	381	42	17.42	20.73	0.00	0.00	515
ป่าสักชลสิทธิ์	228	24	225	23	26.37	27.88	0.73	0.72	732
<b>รวมทั้งหมด</b>	<b>11,247</b>	<b>45</b>	<b>4,551</b>	<b>25</b>	<b>120.37</b>	<b>113.55</b>	<b>3.45</b>	<b>3.17</b>	<b>13,624</b>

(หน่วย : ล้าน ลบ.ม.)

## 2.5 การจัดสรรน้ำฤดูฝน

อ่างเก็บน้ำ	แผน (ล้าน ลบ.ม.)	ผลการจัดสรร (ล้าน ลบ.ม.)	คงเหลือ (ล้าน ลบ.ม.)
ทั่วประเทศ (8 ก.ย. 62)	31,008	14,660 (47%)	16,348 (53%)
เจ้าพระยา (4 เขื่อน) (8 ก.ย. 62)	11,277	4,901 (43%)	6,376 (57%)

### สรุปการบริหารจัดการน้ำทั่วประเทศ

1. ต้นฤดูฝน ปี 2562 (วันที่ 1 พ.ค.62) มีปริมาณน้ำใช้การทั่วประเทศ รวมทั้งสิ้น 18,626 ล้าน ลบ.ม. ปัจจุบัน (8 ก.ย.62) มีปริมาณน้ำใช้การรวม 23,659 ล้าน ลบ.ม. ปริมาณน้ำระบาย จำนวน 190.49 ล้าน ลบ.ม. คงเหลือปริมาณน้ำใช้การรวม 3,966 ล้าน ลบ.ม. (18,626 - 14,660)
2. วางแผนจัดสรรน้ำฤดูฝน ปี 61/62 (1 พ.ค.62 - 31 ต.ค.62) ทั้งสิ้น จำนวน 31,008 ล้าน ลบ.ม.
3. ผลการจัดสรรน้ำฤดูฝน (1 พ.ค.62 - 7 ก.ย.62) จัดสรรน้ำแล้ว 14,660 ล้าน ลบ.ม. คงเหลือจากแผนการจัดสรรน้ำฤดู 16,348 ล้าน ลบ.ม. (31,008 - 14,660)

### สรุปการบริหารจัดการน้ำในเขตพื้นที่ลุ่มเจ้าพระยา

1. ต้นฤดูฝน ปี 2562 (วันที่ 1 พ.ค.62) มีปริมาณน้ำใช้การจาก 4 เขื่อนหลัก รวมทั้งสิ้น 5,123 ล้าน ลบ.ม. (เขื่อนภูมิพล เขื่อนสิริกิติ์ เขื่อนป่าสักชลสิทธิ์ และเขื่อนแควน้อยบำรุงแดน) ปัจจุบัน (8 ก.ย.62) มีปริมาณน้ำใช้การรวม 4,551 ล้าน ลบ.ม. ปริมาณน้ำระบาย จำนวน 3.45 ล้าน ลบ.ม. คงเหลือปริมาณน้ำใช้การรวม 222 ล้าน ลบ.ม. (5,123 - 4,901)
2. แผนจัดสรรน้ำลุ่มน้ำเจ้าพระยาฤดูฝน ปี 2562 (1 พ.ค.62 - 31 ต.ค.62) ทั้งสิ้น จำนวน 11,277 ล้าน ลบ.ม.
3. ผลการจัดสรรน้ำฤดูฝน (1 พ.ค.62 - 8 ก.ย.62) จัดสรรน้ำแล้ว 4,901 ล้าน ลบ.ม. คงเหลือจากแผนการจัดสรรน้ำฤดูฝน 6,376 ล้าน ลบ.ม. (11,277 - 4,901)

### 3. วิเคราะห์สถานการณ์

#### 3.1 คาดการณ์ปริมาณฝนจากแบบจำลองบรรยากาศ สถาบันสารสนเทศทรัพยากรน้ำ (3วันล่วงหน้า)

- วันที่ 8ก.ย.62 (วันที่ 8ก.ย. 62 เวลา 07.00 น.- 9ก.ย.62 เวลา 07.00 น.) ฝนตกปานกลาง (10.1 มม.-35.0 มม.) บริเวณพื้นที่ภาคเหนือ ภาคตะวันออกเฉียงเหนือ ภาคกลาง ภาคตะวันออก จ.ประจวบคีรีขันธ์ จ.ปัตตานี จ.ยะลา และจ.นราธิวาส มีฝนตกหนัก (35.1 มม.-90.0 มม.) บริเวณพื้นที่จ.แม่ฮ่องสอน จ.บึงกาฬ จ.เพชรบูรณ์ จ.บุรีรัมย์ จ.กำแพงเพชร ภาคตะวันออก และจ.เพชรบุรี มีฝนตกหนักมาก (มากกว่า 90.0 มม.) บริเวณจ.ชลบุรี จ.จันทบุรี และจ.ตราด

- วันที่ 9ก.ย.62 (วันที่ 9ก.ย.62 เวลา 07.00 น.- 10ก.ย.62 เวลา 07.00 น.) มีฝนตกปานกลาง (10.1 มม.-35.0 มม.) บริเวณพื้นที่ภาคเหนือ ภาคตะวันออกเฉียงเหนือ ภาคกลาง ภาคตะวันออก ประจวบคีรีขันธ์ และจ.สุราษฎร์ มีฝนตกหนัก (35.1 มม.-90.0 มม.) บริเวณ จ.เชียงราย จ.แม่ฮ่องสอน จ.น่าน จ.อุดรธานี จ.พิษณุโลก จ.เลย จ.บึงกาฬ จ.อำนาจเจริญ จ.นครราชสีมา จ.ระยอง จ.จันทบุรี และจ.ตราด เพชรบุรี มีฝนตกหนักมาก (มากกว่า 90.0 มม.) บริเวณจ.ชลบุรี จ.จันทบุรี และจ.ตราด

- วันที่ 10ก.ย.62 (วันที่ 10ก.ย.62 เวลา 07.00 น.- 11ก.ย.62 เวลา 07.00 น.) มีฝนตกปานกลาง (10.1 มม.-35.0 มม.) บริเวณจ.เชียงราย จ.แม่ฮ่องสอน จ.น่าน จ.อุดรธานี จ.พิษณุโลก จ.พิจิตร จ.นครสวรรค์ จ.หนองคาย จ.นครพนม จ.บึงกาฬ จ.กาฬสินธุ์ จ.มุกดาหาร จ.อุดรธานี พื้นที่ภาคกลาง และจ.กาญจนบุรี มีฝนตกหนัก (35.1 มม.-90.0 มม.) บริเวณพื้นที่จ.เชียงราย จ.แม่ฮ่องสอน จ.น่าน จ.แพร่ จ.อุดรธานี จ.พิษณุโลก จ.พิจิตร จ.นครสวรรค์ จ.หนองคาย จ.นครพนม จ.บึงกาฬ จ.กาฬสินธุ์ จ.มุกดาหาร และจ.อุดรธานี มีฝนตกหนักมาก (มากกว่า 90.0 มม.) บริเวณพื้นที่จ.เชียงราย จ.แม่ฮ่องสอน จ.น่าน จ.แพร่ จ.อุดรธานี จ.พิษณุโลก จ.เพชรบูรณ์ จ.พิจิตร จ.นครสวรรค์ จ.หนองคาย จ.นครพนม และจ.บึงกาฬ

#### 3.2 คาดการณ์ปริมาณน้ำ (วันที่ 8 ก.ย.62)

คาดการณ์ปริมาณน้ำไหลผ่านลุ่มน้ำปิงที่สถานี P.17 อ.บรรพตพิสัย จ.นครสวรรค์ จะมีปริมาณน้ำไหลผ่าน 300.00 ลบ.ม./วินาที มีแนวโน้มเพิ่มขึ้น ส่วนลุ่มน้ำน่านที่สถานี N.67 อ.ชุมแสง จ.นครสวรรค์ จะมีปริมาณน้ำไหลผ่าน 1113.00 ลบ.ม./วินาที มีแนวโน้มเพิ่มขึ้น โดยจะทำให้ในลุ่มน้ำเจ้าพระยาที่สถานี C.2 อ.เมืองนครสวรรค์ จ.นครสวรรค์ จะมีปริมาณน้ำผ่าน 1523.00 ลบ.ม./วินาที มีแนวโน้มเพิ่มขึ้น

### 4. รายงานสถานการณ์ค่าความเค็ม (ข้อมูล วันที่ 8 ก.ย.62)

แม่น้ำ	สถานีเฝ้าระวัง	เกณฑ์เฝ้าระวัง (กรัม/ลิตร)	ค่าความเค็ม (กรัม/ลิตร)
เจ้าพระยา	ประปาสำแล	0.25	0.12
ปราจีน-บางปะกง	ปราจีนบุรี	2.00	0.03
ท่าจีน	ปากคลองจินดา	0.75	0.18
แม่กลอง	ปากคลองดำเนินสะดวก	2.00	0.13

## 5. สรุปผลการวิเคราะห์สถานการณ์

สภาพน้ำในอ่างเก็บน้ำขนาดใหญ่ที่มีปริมาณน้ำน้อยกว่าหรือเท่ากับ 30% ของความจุอ่าง มีจำนวน 11 แห่ง อ่างเก็บน้ำขนาดใหญ่ที่มีปริมาณน้ำระหว่าง 30 - 50% ของความจุอ่าง มีจำนวน 7 แห่ง และ อ่างเก็บน้ำขนาดใหญ่ที่มีปริมาณน้ำมากกว่า 50% ของความจุอ่าง มีจำนวน 17 แห่ง

สภาพน้ำในอ่างเก็บน้ำขนาดกลางปัจจุบัน (8 ก.ย. 62) แบ่งได้ ดังนี้

- อ่างเก็บน้ำขนาดกลางที่มีปริมาณน้ำมากกว่า 50 – 100% มีจำนวน 178 แห่ง
- อ่างเก็บน้ำขนาดกลางที่มีปริมาณน้ำมากกว่า 100% มีจำนวน 80 แห่ง

## 6. สถานการณ์อุทกภัย

สถานการณ์น้ำท่วมรวม 14 จังหวัด ได้แก่ จังหวัดพิจิตร สุโขทัย พิษณุโลก เพชรบูรณ์ ยโสธร ร้อยเอ็ด กาฬสินธุ์ มหาสารคาม อุดรธานี อุบลราชธานี อำนาจเจริญ สกลนคร นครพนม และศรีสะเกษ และ สถานการณ์น้ำ กลับเข้าสู่ภาวะปกติรวม 13 จังหวัด ได้แก่ จังหวัดเชียงใหม่ แพร่ น่าน ลำปาง อุดรดิตถ์ แม่ฮ่องสอน ชัยภูมิ นครราชสีมา มุกดาหาร สระแก้ว ชุมพร และระนอง

## 7. ข้อปฏิบัติ

1. บริหารจัดการน้ำให้เป็นไปตามแผนที่กำหนดโดยเคร่งครัด
2. ติดตามสถานการณ์น้ำ ระดับน้ำ ปริมาณน้ำ และคุณภาพน้ำ อย่างใกล้ชิด โดยหากเกิดเหตุการณ์ ให้สรุป รายงานมายังศูนย์ปฏิบัติการน้ำอัจฉริยะ (SWOC) โดยช่องทาง e-mail : wmsc.1460@gmail.com และ Line : SWOC CENTER โดยด่วน