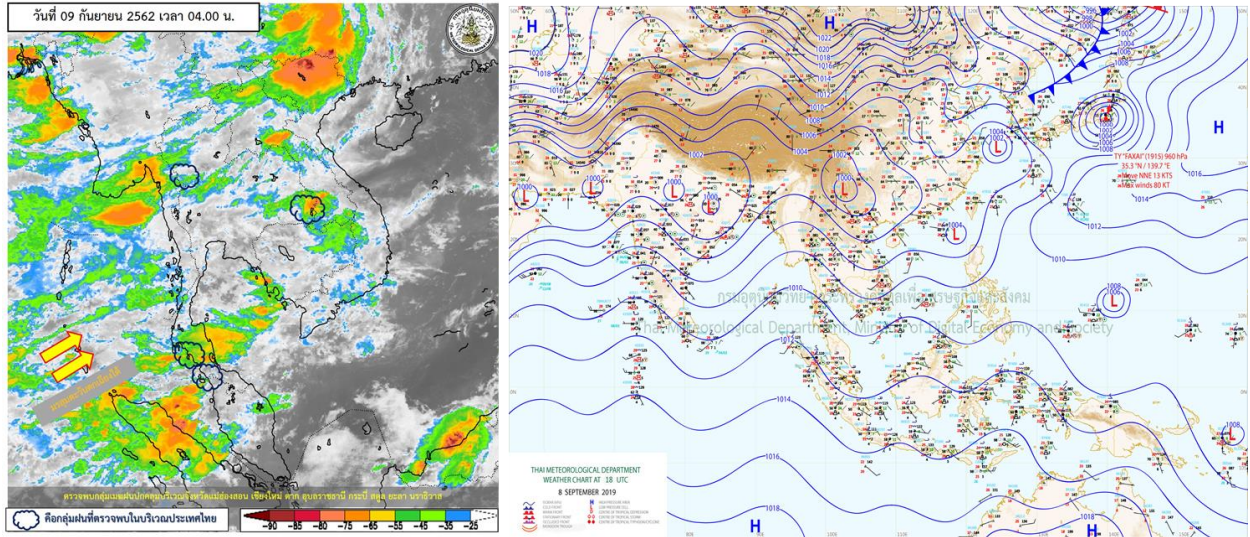


รายงานสรุปศูนย์ปฏิบัติการน้ำอัจฉริยะ
เรื่อง สถานการณ์น้ำและการเฝ้าระวัง
ประจำวันจันทร์ที่ 9 กันยายน พ.ศ. 2562

1. สภาพอากาศและปริมาณฝน

1.1 สภาพอากาศ (กรมอุตุนิยมวิทยา)



มรสุมตะวันตกเฉียงใต้กำลังปานกลางพัดปกคลุมทะเลอันดามัน ประเทศไทย และอ่าวไทยตอนบน ทำให้ประเทศไทยยังคงมีฝนตกต่อเนื่อง และมีฝนตกหนักบางแห่งบริเวณภาคใต้ ส่วนคลื่นลมบริเวณทะเลอันดามันและอ่าวไทยตอนบนมีกำลังปานกลาง

1.2 สภาพฝน

ปริมาณฝนสูงสุด 5 อันดับ จากกรมอุตุนิยมวิทยา เวลา 07.00 น. วันที่ 8 ก.ย.62 ถึง เวลา 07.00 น. วันที่ 9 ก.ย.62 ตามลำดับ ดังนี้

1. ต.บางนายสี อ.ตะกั่วป่า พังงา	วัดปริมาณฝนได้	125.0	มม.
2. ต.สีเกา อ.สีเกา ตรัง	วัดปริมาณฝนได้	56.0	มม.
3. ต.แม่ปาน อ.ลอง แพร่	วัดปริมาณฝนได้	53.5	มม.
4. ที่ว่าการอำเภอตากใบ นราธิวาส	วัดปริมาณฝนได้	48.0	มม.
5. ที่ว่าการอำเภอสือคริน นราธิวาส	วัดปริมาณฝนได้	44.8	มม.

2. สถานการณ์น้ำท่าและสภาพน้ำในอ่างเก็บน้ำ

2.1 สถานการณ์น้ำท่าในลุ่มน้ำต่างๆ (9 ก.ย.62 เวลา 06.00 น.)

แม่น้ำ	สถานี	ที่ตั้งสถานี			ตลิ่ง ม.	ความจุ ม. ³ / วิ.	ระดับน้ำ ม.	ปริมาณน้ำ		ต่ำ(-) สูง(+) กว่าตลิ่ง	อยู่ใน เกณฑ์	แนวโน้ม
								วันนี้ ม. ³ / วิ.	เมื่อวาน ม. ³ / วิ.			
1. ปิง	P.1	สะพานนารัฐ	อำเภอเมือง	จังหวัดเชียงใหม่	3.70	445	0.00	0.00	42.40	-3.70	น้อย	ลดลง
ปิง	P.7A	สะพานบ้านห้วยยาง	อำเภอเมือง	จังหวัดกำแพงเพชร	5.34	3,000	0.00	0.00	0.00	-5.34	น้อย	ทรงตัว
ปิง	P.17	บ้านท่าจี้	อำเภอบรรพตพิสัย	จังหวัดนครสวรรค์	39.80	2,990	35.26	290.00	309.00	-4.54	น้อย	ลดลง
2. วัง	W.1C	สะพานเสตุวารี	อำเภอเมือง	จังหวัดลำปาง	5.20	651	0.00	0.00	1.56	-5.20	น้อย	ทรงตัว
วัง	W.4A	บ้านวังหมัน	อำเภอสามเงา	จังหวัดตาก	8.00	700	2.56	92.24	134.80	-5.44	น้อย	ลดลง
3. ยม	Y.1C	สะพานบ้านน้ำโค้ง	อำเภอเมือง	จังหวัดแพร่	8.20	993	0.00	0.00	126.50	-8.20	น้อย	ลดลง
ยม	Y.4	สะพานตลาดธานี	อำเภอเมือง	จังหวัดสุโขทัย	7.40	509	5.05	255.50	272.90	-2.35	ปกติ	ลดลง
4. น่าน	N.1	หน้าสำนักงานป่าไม้	อำเภอเมือง	จังหวัดน่าน	7.00	1,217	0.00	0.00	215.00	-7.00	น้อย	ลดลง
น่าน	N.5A	สะพานเอกาทศรถ	อำเภอเมือง	จังหวัดพิษณุโลก	10.37	1,365	2.00	194.30	218.40	-8.37	น้อย	ลดลง
น่าน	N.67	สะพานบ้านเกษไชโย	อำเภอชุมแสง	จังหวัดนครสวรรค์	28.30	1,579	25.85	1103.00	1110.00	-2.45	มาก	ลดลง
5. เจ้าพระยา	C.2	ค่ายจिरประวัติ	อำเภอเมือง	จังหวัดนครสวรรค์	26.20	3,590	21.59	1515.00	1503.00	-4.61	ปกติ	เพิ่มขึ้น
เจ้าพระยา	C.13	ท้ายเขื่อนเจ้าพระยา	อำเภอสรรพยา	จังหวัดชัยนาท	16.34	2,840	10.57	901.00	898.00	-5.77	ปกติ	เพิ่มขึ้น
6. ป่าสัก	S.28	ท้ายเขื่อนป่าสักชลสิทธิ์	อำเภอพัฒนานิคม	จังหวัดลพบุรี	31.46	1,175	16.50	***	***	-14.96	N/A	N/A
ป่าสัก	S.26	ท้ายเขื่อนพระรามหก	อำเภอท่าเรือ	จังหวัดพระนครศรีอยุธยา	8.00	800	1.31	***	***	-6.69	N/A	N/A
ป่าสัก	S.5	รพ. ปัญจมาธิราชอุทิศ	อำเภอพระนครศรีอยุธยา	จังหวัดพระนครศรีอยุธยา	4.70	1,400	1.21	**	**	-3.49	N/A	N/A
7. มูล	M.6A	บ้านสะตึก	อำเภอสตึก	จังหวัดบุรีรัมย์	6.00	440	2.63	77.80	71.20	-3.37	ปกติ	เพิ่มขึ้น
มูล	M.182	บ้านสีถ่าน	อำเภอกันทรารมย์	จังหวัดศรีสะเกษ	10.60	0	10.03	965.50	788.20	-0.57	N/A	เพิ่มขึ้น
มูล	M.7	สะพานเสรีประชาธิปไตย	อำเภอเมือง	จังหวัดอุบลราชธานี	7.00	2,300	10.09	3945.00	3325.00	3.09	ท่วม	เพิ่มขึ้น
8. ซี	E.20A	บ้านบ้านฟ้าหยาด	อำเภอมหาชนะชัย	จังหวัดยโสธร	10.00	1,105	11.95	2697.00	2654.60	1.95	ท่วม	เพิ่มขึ้น
9. เพชรบุรี	B.9	บ้านสาระเห็ด	อำเภอท่ายาง	จังหวัดเพชรบุรี	6.60	355	3.85	79.00	79.00	-2.75	ปกติ	ทรงตัว
เพชรบุรี	B.6A	สะพานท่ากวีวิน	อำเภอแก่งกระจาน	จังหวัดเพชรบุรี	6.00	260	0.57	0.85	0.90	-5.43	น้อย	ลดลง
เพชรบุรี	B.15	สะพานเทศบาล	อำเภอเมือง	จังหวัดเพชรบุรี	5.40	150	3.15	60.00	61.50	-2.25	ปกติ	ลดลง

2.2 สถานีน้ำล้นตลิ่ง (9 ก.ย.62 เวลา 06.00น.)

แม่น้ำยม

สถานี Y.16 ต.บางระกำ อ.บางระกำ จ.พิษณุโลก (ตลิ่ง 7.30 ม.(รสม.)/ความจุลำนน้ำ 207.00 ลบ.ม./วินาที) มีระดับน้ำ 7.65 ม.(รสม.)/ปริมาณน้ำ 250.30 ลบ.ม./ วินาที สูงกว่าตลิ่ง +0.35 ม.

ลุ่มน้ำชี

สถานี E.92 บ้านท่างาม อ.เสลภูมิ จ.ร้อยเอ็ด (ตลิ่ง 8.80 ม.(รสม.)/ความจุลำนน้ำ 206.00 ลบ.ม./วินาที) มีระดับน้ำ 9.04 ม.(รสม.)/ปริมาณน้ำ 232.40 ลบ.ม./วินาที สูงกว่าตลิ่ง +0.24 ม.

สถานี E.87 บ้านวังหิน อ.กมลาไสย จ.กาฬสินธุ์ (ตลิ่ง 8.50 ม.(รสม.)/ความจุลำนน้ำ 297.00 ลบ.ม./วินาที) มีระดับน้ำ 8.76 ม.(รสม.)/ปริมาณน้ำ 334.90 ลบ.ม./วินาที สูงกว่าตลิ่ง +0.26 ม.

สถานี E.70 บ้านกุดกว้าง อ.โพนทอง จ.ร้อยเอ็ด (ตลิ่ง 9.00 ม.(รสม.)/ความจุลำนน้ำ 592.00 ลบ.ม./วินาที) มีระดับน้ำ 9.04 ม.(รสม.)/ปริมาณน้ำ 601.53 ลบ.ม./วินาที สูงกว่าตลิ่ง +0.24 ม.

สถานี E.97 ฝ่ายยโสธร-พนมไพร อ.เมือง จ.ยโสธร (ตลิ่ง 11.00 ม.(รสม.)/ความจุลำนน้ำ 790.00 ลบ.ม./วินาที) มีระดับน้ำ 13.06 ม.(รสม.)/ปริมาณน้ำ 1,696.00 ลบ.ม./วินาที สูงกว่าตลิ่ง +2.06 ม.

สถานี E.20A บ้านฟ้าหยาด อ.มหาชนะชัย จ.ยโสธร (ตลิ่ง 10.00 ม.(รสม.)/ความจุลำนน้ำ 1105.00 ลบ.ม./วินาที) มีระดับน้ำ 11.95 ม.(รสม.)/ปริมาณน้ำ 2,697.60 ลบ.ม./วินาที สูงกว่าตลิ่ง +1.95 ม.

สถานี E.2A อ.เมือง จ.ยโสธร (ตลิ่ง 12.00 ม.(รสม.)/ความจุลำนํ้า 1087.00 ลบ.ม./วินาที) มีระดับนํ้า 14.30 ม.(รสม.)/ปริมาณนํ้า ***** ลบ.ม./วินาที สูงกว่าตลิ่ง +2.30 ม.

สถานี E.66A อ.จันทาร จ.ร้อยเอ็ด (ตลิ่ง 11.60 ม.(รสม.)/ความจุลำนํ้า 800.00 ลบ.ม./วินาที) มีระดับนํ้า 11.98 ม.(รสม.)/ปริมาณนํ้า 876.00 ลบ.ม./วินาที สูงกว่าตลิ่ง +0.38 ม.

สถานี E.95 อ.เชียงขวัญ จ.ร้อยเอ็ด (ตลิ่ง 9.00 ม.(รสม.)/ความจุลำนํ้า 1034.00 ลบ.ม./วินาที) มีระดับนํ้า 9.47 ม.(รสม.)/ปริมาณนํ้า 1156.20 ลบ.ม./วินาที สูงกว่าตลิ่ง +0.47 ม.

สถานี E.18 อ.ทุ่งเขาหลวง จ.ร้อยเอ็ด (ตลิ่ง 9.80 ม.(รสม.)/ความจุลำนํ้า 1040.00 ลบ.ม./วินาที) มีระดับนํ้า 10.67 ม.(รสม.)/ปริมาณนํ้า 1268.60 ลบ.ม./วินาที สูงกว่าตลิ่ง +0.87 ม.

สถานี E.98 อ.เชียงใน จ.อุบลราชธานี (ตลิ่ง 10.00 ม.(รสม.)/ความจุลำนํ้า 1075.00 ลบ.ม./วินาที) มีระดับนํ้า 11.84 ม.(รสม.)/ปริมาณนํ้า 2239.40 ลบ.ม./วินาที สูงกว่าตลิ่ง +1.84 ม.

แม่น้ำมูล

สถานี M.7 อ.เมือง จ.อุบลราชธานี (ตลิ่ง 7.00 ม.(รสม.)/ความจุลำนํ้า 2300.00 ลบ.ม./วินาที) มีระดับนํ้า 10.09 ม.(รสม.)/ปริมาณนํ้า 3945.50 ลบ.ม./วินาที สูงกว่าตลิ่ง +3.09 ม.

สถานี M.32 อ.ป่าติ้ว จ.ยโสธร (ตลิ่ง 6.20 ม.(รสม.)/ความจุลำนํ้า 220.00 ลบ.ม./วินาที) มีระดับนํ้า 8.22 ม.(รสม.)/ปริมาณนํ้า 670.00 ลบ.ม./วินาที สูงกว่าตลิ่ง +2.02 ม.

สถานี M.179A อ.เชียงใน จ.อุบลราชธานี (ตลิ่ง 7.60 ม.(รสม.)/ความจุลำนํ้า 270.00 ลบ.ม./วินาที) มีระดับนํ้า 13.64 ม.(รสม.)/ปริมาณนํ้า 1085.80 ลบ.ม./วินาที สูงกว่าตลิ่ง +6.04 ม.

สถานี M.170 อ.เดชอุดม จ.อุบลราชธานี (ตลิ่ง 7.00 ม.(รสม.)/ความจุลำนํ้า 200.00 ลบ.ม./วินาที) มีระดับนํ้า 8.35 ม.(รสม.)/ปริมาณนํ้า 299.00 ลบ.ม./วินาที สูงกว่าตลิ่ง +1.35 ม.

สถานี M.95 อ.สุวรรณภูมิ จ.ร้อยเอ็ด (ตลิ่ง 3.20 ม.(รสม.)/ความจุลำนํ้า 50.00 ลบ.ม./วินาที) มีระดับนํ้า 4.22 ม.(รสม.)/ปริมาณนํ้า 152.20 ลบ.ม./วินาที สูงกว่าตลิ่ง +1.02 ม.

สถานี M.176 อ.กันทรารมย์ จ.ศรีสะเกษ (ตลิ่ง 9.20 ม.(รสม.)/ความจุลำนํ้า 235.00 ลบ.ม./วินาที) มีระดับนํ้า 10.77 ม.(รสม.)/ปริมาณนํ้า 331.90 ลบ.ม./วินาที สูงกว่าตลิ่ง +1.57 ม.

สถานี M.11B อ.พิบูลมังสาหาร จ.อุบลราชธานี (ตลิ่ง 8.00 ม.(รสม.)/ความจุลำนํ้า 5400.00 ลบ.ม./วินาที) มีระดับนํ้า 8.66 ม.(รสม.)/ปริมาณนํ้า **** ลบ.ม./วินาที สูงกว่าตลิ่ง +0.66 ม.

2.3 สถานการณ์น้ำลุ่มน้ำเจ้าพระยา

แม่น้ำปิงปริมาณน้ำไหลผ่านที่สถานี P.17 อ.บรรพตพิสัย จ.นครสวรรค์ วัดได้ 290.00 ลบ.ม./วินาที (เมื่อวาน 309.00 ลบ.ม./วินาที) ต่ำกว่าตลิ่ง 4.54 เมตรมีแนวโน้มลดลง

แม่น้ำน่านปริมาณน้ำไหลผ่านที่สถานี N.67 อ.ชุมแสง จ.นครสวรรค์ วัดได้ 1103.00 ลบ.ม./วินาที (เมื่อวาน 1110.00 ลบ.ม./วินาที) ต่ำกว่าตลิ่ง 2.45 เมตร มีแนวโน้มลดลง

แม่น้ำเจ้าพระยาปริมาณน้ำไหลผ่านที่สถานี C.2 อ.เมืองนครสวรรค์ วัดได้ 1515.60 ลบ.ม./วินาที (เมื่อวาน 1503.60 ลบ.ม./วินาที) ต่ำกว่าตลิ่ง 4.61 เมตร มีแนวโน้มเพิ่มขึ้น และมีปริมาณน้ำไหลผ่านท้ายเขื่อนเจ้าพระยา (C.13) ในอัตรา 901.00 ลบ.ม./วินาที (เมื่อวาน 898.00ลบ.ม./วินาที) ไหลผ่านสถานีวัดน้ำ C.29A อ.บางไทรมีปริมาณน้ำไหลผ่านเฉลี่ย 798.00 ลบ.ม./วินาที (เมื่อวาน 899.00 ลบ.ม./วินาที)

2.4 สภาพน้ำในอ่างเก็บน้ำขนาดใหญ่ (ข้อมูล วันที่ 8 ก.ย. 62)

ชื่อ อ่างเก็บน้ำขึ้น	ความสูง ที่	ความสูง ที่	ความจุน้ำ ใช้การ	ณ วันที่								ปริมาณน้ำที่ลดลงอ่างเก็บน้ำ				ปริมาณน้ำระบาย		แนวโน้มปริมาณน้ำ เก็บกักอ่าง (%)		
				1 ม.ค.2561		1 ม.ค.2562		ปี2561				ปี2562		รวม ทั้งปี (ล้าน ลบ.ม.)	วันที่	สถานะต่อ 1 ม.ค.2562			วันที่	สะสม ตั้งแต่ 1 ม.ค.2562 (ล้าน ลบ.ม.)
				ปริมาณ	%	ปริมาณ	%	ปริมาณใช้การ	%	%	ปริมาณ	%	ปริมาณ			%				
				(ล้าน ลบ.ม.)	(ล้าน ลบ.ม.)	(ล้าน ลบ.ม.)	(ล้าน ลบ.ม.)	(ล้าน ลบ.ม.)	(ล้าน ลบ.ม.)	(ล้าน ลบ.ม.)	(ล้าน ลบ.ม.)	(ล้าน ลบ.ม.)	(ล้าน ลบ.ม.)	(ล้าน ลบ.ม.)	(ล้าน ลบ.ม.)	(ล้าน ลบ.ม.)	(ล้าน ลบ.ม.)		(ล้าน ลบ.ม.)	(ล้าน ลบ.ม.)
บึง																				
คูทิลา*	13,462	13,462	9,662	10,556	9,023	8,306	62	5,379	40	1,579	12	16	5,617	38.38	1,676.01	29.84	1.70	4,721.50	+35.80	
อีโต้*	10,508	9,510	6,660	7,947	7,382	7,550	79	5,217	55	2,367	25	36	5,716	38.20	3,012.78	52.71	1.02	4,995.92	+36.56	
แม่โจดสมบูรณ์ชล	323	265	253	263	266	152	57	140	53	128	48	51	314	0.52	82.53	26.28	0.12	192.81	+0.40	
แม่หวดสุพรรณบุรี	295	263	249	130	147	101	38	77	29	63	24	25	190	0.68	76.14	40.07	0.33	133.90	+0.31	
กัวม	106	106	103	99	92	41	38	65	61	62	58	60	560	1.35	314.80	56.21	3.21	342.80	-1.86	
กัวคอง	209	170	164	178	182	133	78	111	65	105	62	64	246	0.91	110.84	45.06	0.29	169.22	+0.62	
กวางน้อยบัวงาม	1,080	939	896	826	650	540	57	424	45	381	41	42	1,482	17.42	429.38	28.97	0.00	612.58	+17.36	
แม่ถ้อง	110	110	94	96	46	30	27	37	34	22	20	23	256	0.26	23.96	9.39	0.26	22.06	+0.00	
รวมภาคเหนือ	26,093	24,825	18,080	20,093	17,788	16,852	68	11,449	46	4,704	19	26	14,382	97.70	5,726.45	39.82	6.92	11,190.79	+89.18	
ลุ่มน้ำตอนบน																				
ห้วยหลวง	136	136	129	110	59	59	44	76	56	68	50	53	165	2.67	66.84	39.90	0.22	47.13	+2.45	
น้ำขุ่น	780	520	475	463	399	549	106	324	62	279	54	59	460	6.51	178.09	38.72	0.26	258.90	+6.25	
น้ำขุ่น*	200	165	157	129	118	128	78	82	50	74	45	47	136	1.09	82.37	60.57	0.61	84.34	+0.42	
อุพผกา	181	164	127	156	122	106	65	49	30	12	7	9	162	0.20	49.09	30.30	0.00	99.06	+0.18	
อุบลรัตน์*	4,640	2,431	1,850	2,115	772	676	28	606	25	25	1	1	2,536	5.89	306.85	12.10	0.30	159.31	+4.68	
ลำปาว	2,450	1,980	1,880	1,706	1,143	1,276	64	1,386	70	1,286	65	68	2,303	51.60	1,248.29	54.20	1.00	958.29	+50.60	
ลำตะคอง	445	314	292	190	248	238	76	167	50	134	43	46	266	0.78	56.38	21.19	0.00	96.70	+0.59	
ลำพระเพลิง	242	165	154	137	75	74	48	26	16	24	16	16	170	0.32	21.57	12.69	0.00	68.88	+0.30	
มูลขาม	350	141	134	109	69	74	52	38	27	31	22	23	96	0.44	21.30	22.19	0.04	36.69	+0.36	
ลำทะเมนชัย	326	276	268	199	163	135	49	69	26	62	23	23	203	0.00	44.04	21.70	0.03	101.68	-0.17	
ลำนางรอง	197	121	118	77	39	39	32	14	11	10	9	9	51	0.01	7.81	15.31	0.00	22.65	+0.00	
สิรินธร*	1,966	1,966	1,135	1,555	1,206	1,259	64	1,848	94	1,017	52	90	1,674	13.62	1,306.22	78.03	15.57	248.99	-2.77	
รวมภาคตอนบน	11,911	8,368	6,718	6,946	4,414	4,613	55	4,673	56	3,022.51	36	45	8,222	83.13	3,387.85	41.20	18.03	2,171.61	+62.89	
ลุ่มน้ำ																				
ป่าสักทองอินทร์	960	960	957	770	555	385	40	228	24	225	23	23	2,438	26.37	213.41	8.75	0.73	406.23	+25.41	
พันชุก	180	160	143	138	42	41	26	36	23	19	12	13	140	0.00	3.03	2.16	0.00	8.55	+0.00	
กระเทียม	390	299	259	289	72	127	43	66	22	25	8	10	339	0.00	24.42	7.20	0.02	23.11	-0.06	
รวมภาคกลาง	1,540	1,419	1,359	1,197	668	553	39	329	23	269	19	20	2,917	26.37	240.86	8.26	0.75	437.89	+25.35	
ลุ่มน้ำตอนล่าง																				
ศรีนครินทร์*	18,770	17,745	7,480	15,562	16,199	16,247	92	14,600	82	4,335	24	58	4,661	57.24	2,587.01	55.50	4.96	3,518.29	+48.17	
วังจันทน์*	11,000	8,860	5,848	6,767	7,257	8,454	95	7,565	85	4,553	51	78	5,494	107.98	4,308.56	78.42	15.05	3,628.55	+92.04	
รวมภาคตะวันออกเฉียงเหนือ	29,770	26,605	13,328	22,329	23,456	24,701	93	22,165	83	8,888	33	67	10,155	165.22	6,895.57	67.90	20.01	7,146.84	+140.21	
ลุ่มน้ำตอนล่าง																				
ขุนด่านปราจีน	225	224	219	196	177	193	86	118	53	113	51	52	316	2.16	121.31	38.39	0.05	185.21	+2.09	
คลองสีมิต	450	420	390	272	310	250	60	56	13	25	6	7	299	0.45	38.19	13.11	0.00	262.70	+0.36	
บางพระ	127	117	105	101	84	63	54	44	38	32	27	30	50	0.36	28.60	59.20	0.22	62.32	+0.74	
หนองปลาไหล	206	164	150	143	150	107	66	86	53	73	44	48	218	0.17	73.37	33.65	0.00	34.69	-0.15	
ประแสร์	322	295	275	259	233	197	67	127	43	107	36	39	286	0.27	107.01	37.42	0.53	166.41	-0.40	
ห้วยหินทรจินดา	338	295	276	216	263	259	88	153	52	134	45	49	391	1.91	120.13	30.72	0.00	213.22	+1.83	
รวมภาคตะวันออก	1,688	1,515	1,415	1,187	1,217	1,071	71	584	39	484	32	34	1,560	5.32	490.80	31.45	0.80	924.55	+4.46	
ลุ่มน้ำ																				
แม่กระเจา	900	710	645	448	614	738	104	593	84	528	74	82	896	12.58	716.14	79.93	8.81	702.28	+3.60	
บ้านคู	490	391	373	284	363	281	72	283	72	266	68	71	454	8.20	288.20	63.48	8.66	327.42	-0.55	
วังชะลอก	6,144	5,638	4,287	4,419	4,708	4,787	85	3,779	67	2,428	43	57	2,680	10.06	1,473.70	64.99	11.12	2,285.94	-1.41	
นางา	1,590	1,454	1,178	1,192	1,073	697	48	760	52	484	33	41	1,581	1.41	697.79	37.81	3.17	871.97	-1.88	
รวมภาคใต้	9,124	8,194	6,484	6,343	6,749	6,502	79	5,416	66	3,706	45	57	5,610	32.25	3,075.83	54.83	31.77	4,187.61	-0.24	
รวมทั้งประเทศ	80,106	70,926	47,384	58,094	54,290	54,290	77	44,617	63	21,074	30	44	42,846	409.98	19,817.16	46.25	78.27	26,059.28	+321.85	

ต่ำกว่า 30 %
รวม 11 แห่ง

ตั้งแต่ 31 - 50 %
รวม 7 แห่ง

มากกว่า 50 %
รวม 17 แห่ง

2.5 สภาพน้ำในอ่างเก็บน้ำ 4 เขื่อนหลักกลุ่มเจ้าพระยา (ข้อมูล วันที่ 9 ก.ย. 62)

อ่างเก็บน้ำ	ปริมาณน้ำในอ่างฯ		ปริมาณน้ำใช้การได้		ปริมาณน้ำไหลลงอ่างฯ		ปริมาณน้ำระบาย		รับน้ำได้อีก
	ปี 2562	% ความจุ	ปริมาตรน้ำ	% ใช้การ	วันนี้	เมื่อวาน	วันนี้	เมื่อวาน	
ภูมิพล	5,413	40	1,613	17	36.21	38.38	1.50	1.70	8,049
สิริกิติ์	5,248	55	2,398	36	32.42	38.20	0.91	1.02	4,262
ภูมิพล+สิริกิติ์	10,661	46	4,011	25	68.63	76.58	2.41	2.72	12,311
แควน้อยฯ	437	47	394	44	13.38	17.42	0.00	0.00	502
ป่าสักชลสิทธิ์	251	26	248	26	24.08	26.37	0.74	0.73	709
รวมทั้งหมด	11,349	46	4,653	26	106.09	120.37	3.15	3.45	13,522

(หน่วย : ล้าน ลบ.ม.)

2.6 สภาพน้ำในอ่างเก็บน้ำขนาดกลาง (ข้อมูล วันที่ 8 ก.ย. 62)

ข้อมูลวันที่ 8 กันยายน 2562															
สรุปอ่างขนาดกลางที่มีปริมาตรในช่วง <=30 % และ >100 %															
<=30 %				31 - 50 %				>50-100%				>100 %			
ภาค	จำนวน	สขป.	จำนวน	ภาค	จำนวน	สขป.	จำนวน	ภาค	จำนวน	สขป.	จำนวน	ภาค	จำนวน	สขป.	จำนวน
เหนือ	16	1	4	เหนือ	16	1	6	เหนือ	42	1	4	เหนือ	1	1	1
		2	7			2	7			2	25			2	0
		3	2			3	1			3	2			3	0
		4	3			4	2			4	11			4	0
ตะวันออกเฉียงเหนือ	41	5	7	ตะวันออกเฉียงเหนือ	23	5	3	ตะวันออกเฉียงเหนือ	77	5	33	ตะวันออกเฉียงเหนือ	77	5	10
		6	6			6	4			6	11			6	31
		7	1			7	0			7	17			7	29
		8	27			8	16			8	16			8	7
ตะวันออก	12	9	12	ตะวันออก	16	9	16	ตะวันออก	22	9	22	ตะวันออก	1	9	1
กลาง	4	10	3	กลาง	6	10	5	กลาง	11	10	10	กลาง	1	10	1
		11	0			11	0			11	0			11	0
		12	1			12	1			12	1			12	0
ตะวันตก	2	13	2	ตะวันตก	2	13	2	ตะวันตก	3	13	3	ตะวันตก	0	13	0
ใต้	6	14	1	ใต้	10	14	4	ใต้	23	14	12	ใต้	0	14	0
		15	2			15	3			15	8			15	0
		16	3			16	3			16	2			16	0
		17	0			17	0			17	1			17	0
รวม	81	รวม	81	รวม	73	รวม	73	รวม	178	รวม	178	รวม	80	รวม	80

รวมทั้งหมด 412 แห่ง

2.7 การจัดสรรน้ำฤดูฝน

อ่างเก็บน้ำ	แผน (ล้าน ลบ.ม.)	ผลการจัดสรร (ล้าน ลบ.ม.)	คงเหลือ (ล้าน ลบ.ม.)
ทั่วประเทศ (8 ก.ย. 62)	31,008	14,660 (47%)	16,348 (53%)
เจ้าพระยา (4 เขื่อน) (9 ก.ย. 62)	11,277	4,904 (43%)	6,373 (57%)

3. วิเคราะห์สถานการณ์

3.1 คาดการณ์ปริมาณฝนจากแบบจำลองบรรยากาศ สถาบันสารสนเทศทรัพยากรน้ำ (3วันล่วงหน้า)

- วันที่ 9 ก.ย.62 (วันที่ 9 ก.ย. 62 เวลา 07.00 น.– 10 ก.ย.62 เวลา 07.00 น.) ฝนตกปานกลาง (10.1 มม.-35.0 มม.) บริเวณพื้นที่ภาคเหนือ ภาคตะวันออกเฉียงเหนือ ภาคกลาง ภาคตะวันออก ภาคตะวันตก จ.สุราษฎร์ธานี จ.ปัตตานี จ.ยะลา และ จ.นราธิวาส มีฝนตกหนัก (35.1 มม.-90.0 มม.) บริเวณพื้นที่ ภาคกลาง ภาคตะวันออก จ.เชียงราย จ.น่าน จ.แพร่ จ.ตาก จ.แม่ฮ่องสอน จ.พิษณุโลก จ.เพชรบูรณ์ จ.ชัยภูมิ จ.หนองคาย จ.บึงกาฬ จ.นครพนม จ.อุบลราชธานี จ.สุราษฎร์ธานี และจ.นราธิวาส มีฝนตกหนักมาก (มากกว่า90.0 มม.) บริเวณ จ.สระแก้ว จ.ฉะเชิงเทรา จ.ปราจีนบุรี จ.นครนายก จ.บึงกาฬ จ.หนองคาย จ.พิษณุโลก จ.เชียงราย จ.น่าน จ.แม่ฮ่องสอน จ.ชลบุรี จ.จันทบุรีและจ.ตราด

- วันที่ 10 ก.ย.62 (วันที่ 10 ก.ย.62 เวลา 07.00 น.– 11 ก.ย.62 เวลา 07.00 น.) มีฝนตกปานกลาง (10.1 มม.-35.0 มม.)บริเวณพื้นที่ภาคเหนือ ภาคกลางตอนบน จ.กาญจนบุรี จ.ชัยภูมิ จ.ขอนแก่น จ.หนองบัวลำภู จ.หนองคาย จ.สกลนคร จ.นครพนม จ.กาฬสินธุ์ จ.ศรีสะเกษ และ จ.อุบลราชธานี มีฝนตกหนัก (35.1 มม.-90.0 มม.) บริเวณ ภาคเหนือ จ.พิจิตร จ.เพชรบูรณ์ จ.นครสวรรค์ จ.ชัยภูมิ จ.ขอนแก่น จ.กาฬสินธุ์ จ.สกลนคร จ.บึงกาฬ จ.หนองคาย และ จ.กาญจนบุรี มีฝนตกหนักมาก (มากกว่า90.0 มม.) บริเวณจ.เชียงราย จ.แม่ฮ่องสอน จ.น่าน จ.ตาก จ.พิจิตร จ.นครสวรรค์ จ.เพชรบูรณ์ จ.สกลนคร จ.ขอนแก่น และ จ.กาฬสินธุ์

- วันที่ 11 ก.ย.62 (วันที่ 11 ก.ย.62 เวลา 07.00 น.– 12 ก.ย.62 เวลา 07.00 น.) มีฝนตกปานกลาง (10.1 มม.-35.0 มม.)บริเวณพื้นที่ จ.แม่ฮ่องสอน จ.ตาก จ.เชียงราย จ.น่าน จ.กำแพงเพชร จ.พิจิตร จ.นครสวรรค์ จ.เพชรบูรณ์ จ.สุโขทัย จ.นครนายก จ.บึงกาฬ จ.นครพนม จ.หนองคาย จ.มุกดาหาร จ.กาฬสินธุ์ จ.ยโสธร จ.นครพนม จ.อุบลราชธานี จ.ขอนแก่น จ.สุรินทร์ จ.ศรีสะเกษ จ.ร้อยเอ็ด จ.อำนาจเจริญ จ.นครศรีธรรมราช และปัตตานี มีฝนตกหนัก (35.1 มม.-90.0 มม.) บริเวณพื้นที่จ.เพชรบูรณ์ จ.ตาก จ.แม่ฮ่องสอน และ จ.ปัตตานี

3.2 คาดการณ์ปริมาณน้ำ (วันที่ 10 ก.ย.62)

คาดการณ์ปริมาณน้ำไหลผ่านลุ่มน้ำปิงที่สถานี P.17 อ.บรรพตพิสัย จ.นครสวรรค์ จะมีปริมาณน้ำไหลผ่าน 293.00 ลบ.ม./วินาที มีแนวโน้มลดลงส่วนลุ่มน้ำน่านที่สถานี N.67 อ.ชุมแสง จ.นครสวรรค์ จะมีปริมาณน้ำไหลผ่าน 1095.00 ลบ.ม./วินาที มีแนวโน้มลดลง โดยจะทำให้ในลุ่มน้ำเจ้าพระยาที่สถานี C.2 อ.เมืองนครสวรรค์ จ.นครสวรรค์ จะมีปริมาณน้ำผ่าน 1546.00 ลบ.ม./วินาที มีแนวโน้มเพิ่มขึ้น

4. รายงานสถานการณ์ค่าความเค็ม (ข้อมูล วันที่ 9 ก.ย.62)

แม่น้ำ	สถานีเฝ้าระวัง	เกณฑ์เฝ้าระวัง (กรัม/ลิตร)	ค่าความเค็ม (กรัม/ลิตร)
เจ้าพระยา	ประปาสำแล	0.25	0.12
ปราจีน-บางปะกง	ปราจีนบุรี	2.00	0.03
ท่าจีน	ปากคลองจินดา	0.75	0.18
แม่กลอง	ปากคลองดำเนินสะดวก	2.00	0.13

5. สรุปผลการวิเคราะห์สถานการณ์

สภาพน้ำในอ่างเก็บน้ำขนาดใหญ่ที่มีปริมาณน้ำน้อยกว่าหรือเท่ากับ 30% ของความจุอ่าง มีจำนวน 11 แห่ง อ่างเก็บน้ำขนาดใหญ่ที่มีปริมาณน้ำระหว่าง 30 - 50% ของความจุอ่าง มีจำนวน 7 แห่ง และ อ่างเก็บน้ำขนาดใหญ่ที่มีปริมาณน้ำมากกว่า 50% ของความจุอ่าง มีจำนวน 17 แห่ง

สภาพน้ำในอ่างเก็บน้ำขนาดกลางปัจจุบัน (8 ก.ย. 62) แบ่งได้ ดังนี้

- อ่างเก็บน้ำขนาดกลางที่มีปริมาณน้ำมากกว่า 50 - 100% มีจำนวน 178 แห่ง
- อ่างเก็บน้ำขนาดกลางที่มีปริมาณน้ำมากกว่า 100% มีจำนวน 80 แห่ง

6. สถานการณ์อุทกภัย

สถานการณ์น้ำท่วมรวม 14 จังหวัด ได้แก่ จังหวัดพิจิตร สุโขทัย พิษณุโลก เพชรบูรณ์ ยโสธร ร้อยเอ็ด กาฬสินธุ์ มหาสารคาม อุดรธานี อุบลราชธานี อำนาจเจริญ สกลนคร นครพนม และศรีสะเกษ และ สถานการณ์น้ำ กลับเข้าสู่ภาวะปกติรวม 13 จังหวัด ได้แก่ จังหวัดเชียงใหม่ แพร่ น่าน ลำปาง อุดรดิตถ์ แม่ฮ่องสอน ชัยภูมิ นครราชสีมา มุกดาหาร สระแก้ว ชุมพร และระนอง

7. ข้อปฏิบัติ

1. บริหารจัดการน้ำให้เป็นไปตามแผนที่กำหนดโดยเคร่งครัด
2. ติดตามสถานการณ์น้ำ ระดับน้ำ ปริมาณน้ำ และคุณภาพน้ำ อย่างใกล้ชิด โดยหากเกิดเหตุการณ์ ให้สรุป รายงานมายังศูนย์ปฏิบัติการน้ำอัจฉริยะ (SWOC) โดยช่องทาง e-mail : wmsc.1460@gmail.com และ Line : SWOC CENTER โดยด่วน