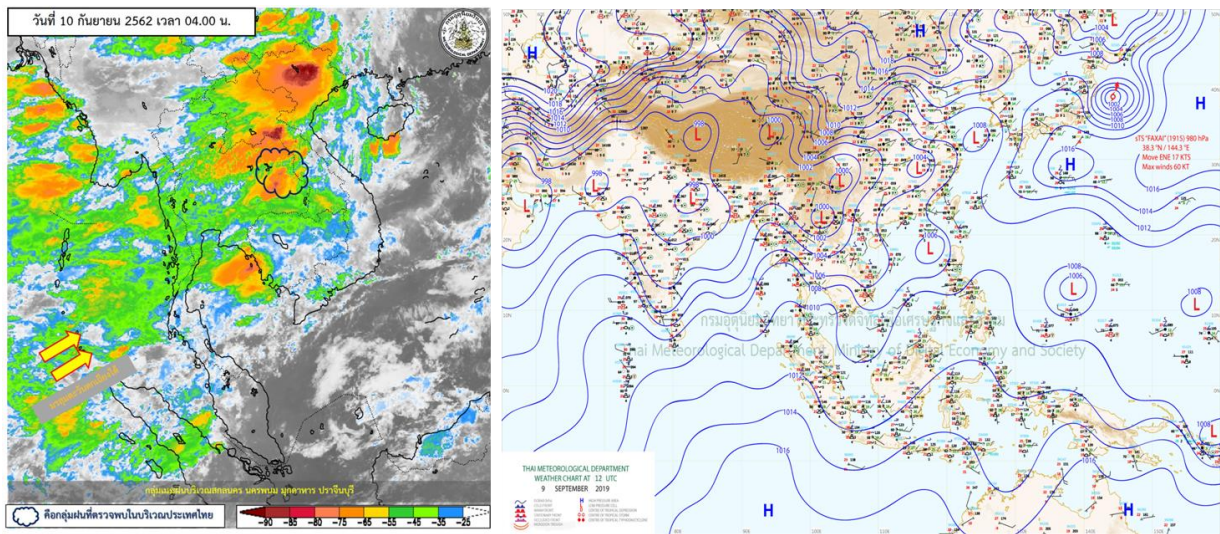




รายงานสรุปศูนย์ปฏิบัติการน้ำอัจฉริยะ  
เรื่อง สถานการณ์น้ำและการเฝ้าระวัง  
ประจำวันอังคารที่ 10 กันยายน พ.ศ. 2562

## 1. สภาพอากาศและปริมาณฝน

### 1.1 สภาพอากาศ (กรมอุตุนิยมวิทยา)



บริเวณความกดอากาศสูงจากซีกโลกใต้ปกคลุมทะเลอันดามัน ประเทศไทย และอ่าวไทย โดยมีหย่อมความกดอากาศต่ำปกคลุมบริเวณทะเลจีนใต้ตอนบน และมีหย่อมความกดอากาศต่ำกำลังแรงบริเวณมหาสมุทรแปซิฟิก ส่วนบริเวณประเทศญี่ปุ่นมีพายุไต้ฝุ่นฟ้าใส “FAXAI” โดยพายุนี้ไม่ส่งผลกระทบต่อประเทศไทย

### 1.2 สภาพฝน

**ปริมาณฝนสูงสุด 5 อันดับ** จากกรมอุตุนิยมวิทยา เวลา 07.00 น. วันที่ 9 ก.ย.62 ถึง เวลา 07.00 น. วันที่ 10 ก.ย.62 ตามลำดับ ดังนี้

1. ต.ท่าโพธิ์ศรี อ.เดชอุดม อุบลราชธานี	วัดปริมาณฝนได้	76.0	มม.
2. ต.ทุ่งไทรทอง อ.ลำทับ กระบี่	วัดปริมาณฝนได้	72.5	มม.
3. ต.คลองฉนวน อ.เวียงสระ สุราษฎร์ธานี	วัดปริมาณฝนได้	64.5	มม.
4. ต.ปริก อ.ทุ่งใหญ่ นครศรีธรรมราช	วัดปริมาณฝนได้	61.0	มม.
5. ต.ตาเกา อ.น้ำขุ่น อุบลราชธานี	วัดปริมาณฝนได้	61.0	มม.

## 2. สถานการณ์น้ำท่าและสภาพน้ำในอ่างเก็บน้ำ

### 2.1 สถานการณ์น้ำท่าในลุ่มน้ำต่างๆ (10 ก.ย.62 เวลา 06.00 น.)

แม่น้ำ	สถานี	ที่ตั้งสถานี	ตลิ่ง ม.	ความจุ ม. <sup>3</sup> / ริ.	ระดับน้ำ ม.	ปริมาณน้ำ		ต่ำ(-) สูง(+) กว่าตลิ่ง	อยู่ใน เกณฑ์	แนวโน้ม
						วันนี้ ม. <sup>3</sup> / ริ.	เมื่อวาน ม. <sup>3</sup> / ริ.			
1. ปิง	P.1	สะพานนารัฐ อำเภอเมือง จังหวัดเชียงใหม่	3.70	445	1.35	27.00	35.90	-2.35	น้อย	ลดลง
	P.7A	สะพานบ้านห้วยยาง อำเภอเมือง จังหวัดกำแพงเพชร	5.34	3,000	0.61	165.40	0.00	-4.73	น้อย	เพิ่มขึ้น
	P.17	บ้านท่าจั่ว อำเภอบรรพตพิสัย จังหวัดนครสวรรค์	39.80	2,990	35.11	238.00	290.00	-4.69	น้อย	ลดลง
2. วัง	W.1C	สะพานเสตุวารี อำเภอเมือง จังหวัดลำปาง	5.20	651	-0.22	1.04	2.97	-5.42	น้อย	ทรงตัว
	W.4A	บ้านวังหมัน อำเภอสามเงา จังหวัดตาก	8.00	700	2.06	64.29	92.24	-5.94	น้อย	ลดลง
3. ยม	Y.1C	สะพานบ้านน้ำไค้ง อำเภอเมือง จังหวัดแพร่	8.20	993	1.69	112.10	113.00	-6.51	น้อย	ลดลง
	Y.4	สะพานตลาดธานี อำเภอเมือง จังหวัดสุโขทัย	7.40	509	4.82	237.80	255.50	-2.58	ปกติ	ลดลง
4. น่าน	N.1	หน้าสำนักงานป่าไม้ อำเภอเมือง จังหวัดน่าน	7.00	1,217	0.00	0.00	183.25	-7.00	น้อย	ลดลง
	N.5A	สะพานเอกาทศรถ อำเภอเมือง จังหวัดพิษณุโลก	10.37	1,365	1.59	159.10	194.30	-8.78	น้อย	ลดลง
	N.67	สะพานบ้านเกยไชย อำเภอชุมแสง จังหวัดนครสวรรค์	28.30	1,579	25.73	1081.00	1103.00	-2.57	มาก	ลดลง
5. เจ้าพระยา	C.2	ค่ายจิรประวัติ อำเภอเมือง จังหวัดนครสวรรค์	26.20	3,590	21.49	1474.00	1515.00	-4.71	ปกติ	ลดลง
	C.13	ท้ายเขื่อนเจ้าพระยา อำเภอสรรพยา จังหวัดชัยนาท	16.34	2,840	10.78	951.00	901.00	-5.56	ปกติ	เพิ่มขึ้น
6. ป่าสัก	S.28	ท้ายเขื่อนป่าสักชลสิทธิ์ อำเภอพัฒนานิคม จังหวัดลพบุรี	31.46	1,175	16.50	***	***	-14.96	N/A	N/A
	S.26	ท้ายเขื่อนพระรามหก อำเภอท่าเรือ จังหวัดพระนครศรีอยุธยา	8.00	800	0.68	***	***	-7.32	N/A	N/A
	S.5	รพ.ปัญจมาธิราชอุทิศ อำเภอพระนครศรีอยุธยา จังหวัดพระนครศรีอยุธยา	4.70	1,400	1.33	**	**	-3.37	N/A	N/A
7. มูล	M.6A	บ้านสะตึก อำเภอสตึก จังหวัดบุรีรัมย์	6.00	440	3.00	103.00	77.80	-3.00	ปกติ	เพิ่มขึ้น
	M.182	บ้านสีถ่าน อำเภอกันทรารมย์ จังหวัดศรีสะเกษ	10.60	0	10.35	959.50	853.90	-0.25	N/A	เพิ่มขึ้น
	M.7	สะพานเสรีประชาธิปไตย อำเภอเมือง จังหวัดอุบลราชธานี	7.00	2,300	10.46	4500.00	3945.00	3.46	ท่วม	เพิ่มขึ้น
8. ชี	E.20A	บ้านบ้านฟ้าหยาด อำเภอมหาชนะชัย จังหวัดยโสธร	10.00	1,105	11.98	2728.80	2697.00	1.98	ท่วม	เพิ่มขึ้น
9. เพชรบุรี	B.9	บ้านสาระเห็ด อำเภอท่ายาง จังหวัดเพชรบุรี	6.60	355	3.84	78.20	79.00	-2.76	ปกติ	ลดลง
	B.6A	สะพานท่าเกวียน อำเภอแก่งกระจาน จังหวัดเพชรบุรี	6.00	260	0.57	0.85	0.85	-5.43	น้อย	ทรงตัว
	B.15	สะพานเทศบาล อำเภอเมือง จังหวัดเพชรบุรี	5.40	150	3.09	58.20	60.00	-2.31	ปกติ	ลดลง

### 2.2 สถานีน้ำล้นตลิ่ง (10 ก.ย.62 เวลา 06.00น.)

#### แม่น้ำยม

สถานี Y.16 ต.บางระกำ อ.บางระกำ จ.พิษณุโลก (ตลิ่ง 7.30 ม.(รสม.)/ความจุลำนน้ำ 207.00ลบ.ม./วินาที) มีระดับน้ำ 7.78 ม.(รสม.)/ ปริมาณน้ำ 259.20 ลบ.ม./ วินาที สูงกว่าตลิ่ง +0.48 ม.

สถานี Y.64 ต.บางระกำ อ.บางระกำ จ.พิษณุโลก (ตลิ่ง 6.40 ม.(รสม.)/ความจุลำนน้ำ 393.00ลบ.ม./วินาที) มีระดับน้ำ 6.83 ม.(รสม.)/ปริมาณน้ำ 420.10 ลบ.ม./วินาที สูงกว่าตลิ่ง +0.43 ม.

#### ลุ่มน้ำชี

สถานี E.87 บ้านวังหิน อ.กมลาไสย จ.กาฬสินธุ์ (ตลิ่ง 8.50 ม.(รสม.)/ความจุลำนน้ำ 297.00ลบ.ม./วินาที) มีระดับน้ำ 8.57 ม.(รสม.)/ปริมาณน้ำ 306.80 ลบ.ม./ วินาที สูงกว่าตลิ่ง +0.07 ม.

สถานี E.97 ฝายยโสธร-พนมไพร อ.เมือง จ.ยโสธร (ตลิ่ง 11.00 ม.(รสม.)/ความจุลำนน้ำ 790.00ลบ.ม./วินาที) มีระดับน้ำ 13.02 ม.(รสม.)/ปริมาณน้ำ 1,672.00 ลบ.ม./ วินาที สูงกว่าตลิ่ง +2.02 ม.

สถานี E.20A บ้านฟ้าหยาด อ.มหาชนะชัย จ.ยโสธร (ตลิ่ง 10.00 ม.(รสม.)/ความจุลำนํ้า 1,105.00 ลบ.ม./วินาที) มีระดับนํ้า 11.98 ม.(รสม.)/ปริมาณนํ้า 2,728.80 ลบ.ม./ วินาทีสูงกว่าตลิ่ง +1.98 ม.

สถานี E.2A อ.เมือง จ.ยโสธร (ตลิ่ง 12.00 ม.(รสม.)/ความจุลำนํ้า 1,087.00 ลบ.ม./วินาที) มีระดับนํ้า 14.18 ม.(รสม.)/ปริมาณนํ้า 2,107.50 ลบ.ม./วินาที สูงกว่าตลิ่ง +2.18 ม.

สถานี E.66A อ.จังหาร จ.ร้อยเอ็ด (ตลิ่ง 11.60 ม.(รสม.)/ความจุลำนํ้า 800.00 ลบ.ม./วินาที) มีระดับนํ้า 11.93 ม.(รสม.)/ปริมาณนํ้า 866.00 ลบ.ม./วินาที สูงกว่าตลิ่ง +0.33 ม.

สถานี E.95 อ.เชียงขวัญ จ.ร้อยเอ็ด (ตลิ่ง 9.00 ม.(รสม.)/ความจุลำนํ้า 1,034.00 ลบ.ม./วินาที) มีระดับนํ้า 9.40 ม.(รสม.)/ปริมาณนํ้า 1,138.00 ลบ.ม./วินาที สูงกว่าตลิ่ง +0.40 ม.

สถานี E.18 อ.ทุ่งเขาหลวง จ.ร้อยเอ็ด (ตลิ่ง 9.80 ม.(รสม.)/ความจุลำนํ้า 1,040.00 ลบ.ม./วินาที) มีระดับนํ้า 10.62 ม.(รสม.)/ปริมาณนํ้า 1,254.60 ลบ.ม./วินาที สูงกว่าตลิ่ง +0.82 ม.

สถานี E.98 อ.เขื่องใน จ.อุบลราชธานี (ตลิ่ง 10.00 ม.(รสม.)/ความจุลำนํ้า 1,075.00 ลบ.ม./วินาที)มีระดับนํ้า 11.96 ม.(รสม.)/ปริมาณนํ้า 2,241.80 ลบ.ม./วินาที สูงกว่าตลิ่ง +1.96 ม.

### แม่น้ำมูล

สถานี M.7 อ.เมือง จ.อุบลราชธานี (ตลิ่ง 7.00 ม.(รสม.)/ความจุลำนํ้า 2,300.00 ลบ.ม./วินาที) มีระดับนํ้า 10.46 ม.(รสม.)/ปริมาณนํ้า 4,500.00 ลบ.ม./วินาที สูงกว่าตลิ่ง +3.47 ม.

สถานี M.32อ.ป่าดัว จ.ยโสธร (ตลิ่ง 6.20 ม.(รสม.)/ความจุลำนํ้า 220.00 ลบ.ม./วินาที) มีระดับนํ้า 6.76 ม.(รสม.)/ปริมาณนํ้า 298.20 ลบ.ม./วินาที สูงกว่าตลิ่ง +0.56ม.

สถานี M.179A อ.เขื่องใน จ.อุบลราชธานี (ตลิ่ง 7.60 ม.(รสม.)/ความจุลำนํ้า 270.00ลบ.ม./วินาที) มีระดับนํ้า 13.47 ม.(รสม.)/ปริมาณนํ้า 1,056.60 ลบ.ม./วินาที สูงกว่าตลิ่ง +5.87 ม.

สถานี M.170 อ.เดชอุดม จ.อุบลราชธานี (ตลิ่ง 7.00 ม.(รสม.)/ความจุลำนํ้า 200.00ลบ.ม./วินาที) มีระดับนํ้า 8.05 ม.(รสม.)/ปริมาณนํ้า 273.20 ลบ.ม./วินาที สูงกว่าตลิ่ง +1.05 ม.

สถานี M.95 อ.สุวรรณภูมิ จ.ร้อยเอ็ด (ตลิ่ง 3.20 ม.(รสม.)/ความจุลำนํ้า 50.00 ลบ.ม./วินาที) มีระดับนํ้า 4.25 ม.(รสม.)/ปริมาณนํ้า 155.50 ลบ.ม./วินาที สูงกว่าตลิ่ง +1.05 ม.

สถานี M.176 อ.กันทรารมย์ จ.ศรีสะเกษ (ตลิ่ง 9.20 ม.(รสม.)/ความจุลำนํ้า 235.00 ลบ.ม./วินาที)มีระดับนํ้า 10.43 ม.(รสม.)/ปริมาณนํ้า 336.30 ลบ.ม./วินาที สูงกว่าตลิ่ง +1.23 ม.

สถานี M.11B อ.พิบูลมังสาหาร จ.อุบลราชธานี (ตลิ่ง 8.00 ม.(รสม.)/ความจุลำนํ้า 5,400.00ลบ.ม./วินาที) มีระดับนํ้า 8.84 ม.(รสม.)/ปริมาณนํ้า 515.00 ลบ.ม./วินาที สูงกว่าตลิ่ง +0.84 ม.

### 2.3 สถานการณ์น้ำลุ่มน้ำเจ้าพระยา

แม่น้ำปิง ปริมาณน้ำไหลผ่านที่สถานี P.17 อ.บรรพตพิสัย จ.นครสวรรค์ วัดได้ 238.00 ลบ.ม./วินาที (เมื่อวาน 309.00 ลบ.ม./วินาที) ต่ำกว่าตลิ่ง 4.69 เมตร มีแนวโน้มลดลง

แม่น้ำน่าน ปริมาณน้ำไหลผ่านที่สถานี N.67 อ.ชุมแสง จ.นครสวรรค์ วัดได้ 1,081.00 ลบ.ม./วินาที (เมื่อวาน 1,110.00 ลบ.ม./วินาที) ต่ำกว่าตลิ่ง 2.57 เมตร มีแนวโน้มลดลง

แม่น้ำเจ้าพระยา ปริมาณน้ำไหลผ่านที่สถานี C.2 อ.เมืองนครสวรรค์ วัดได้ 1,474.00 ลบ.ม./วินาที (เมื่อวาน 1,515.60 ลบ.ม./วินาที) ต่ำกว่าตลิ่ง 4.71 เมตรมีแนวโน้มลดลง และมีปริมาณน้ำไหลผ่านท้ายเขื่อนเจ้าพระยา (C.13) ในอัตรา 951.00ลบ.ม./วินาที (เมื่อวาน901.00ลบ.ม./วินาที) ไหลผ่านสถานีวัดน้ำ C.29A อ.บางไทร มีปริมาณน้ำไหลผ่านเฉลี่ย 846.00 ลบ.ม./วินาที (เมื่อวาน798.00ลบ.ม./วินาที)



## 2.4 ภาพน้ำในอ่างเก็บน้ำขนาดใหญ่ (ข้อมูล วันที่ 10 ก.ย. 62)

ภาค อ่างเก็บน้ำชื่อ	ความจุ ที่ รณส. (ล้าน ม. <sup>3</sup> )	ความจุ ที่ รณค. (ล้าน ม. <sup>3</sup> )	ความจุ น้ำ ใช้การ (ล้าน ม. <sup>3</sup> )	ณ วันที่										ปริมาณน้ำไหลอ่างเก็บน้ำ			ปริมาณน้ำระบาย		แนวโน้มปริมาณอ่างฯ (+/-) เทียบกับมีนาคม (ล้าน ม. <sup>3</sup> )		
				1 ม.ค.2561 (ล้าน ม. <sup>3</sup> )		1 ม.ค.2562 (ล้าน ม. <sup>3</sup> )		ปี2562						รวม ทั้งปี (ล้าน ม. <sup>3</sup> )	วันนี้ (ล้าน ม. <sup>3</sup> )	สะสมตั้งแต่ 1 ม.ค.2562		วันนี้ (ล้าน ม. <sup>3</sup> )		สะสม ตั้งแต่ 1 ม.ค.2562 (ล้าน ม. <sup>3</sup> )	
				ปริมาณ (ล้าน ม. <sup>3</sup> )	% รณค.	ปริมาณ (ล้าน ม. <sup>3</sup> )	% รณค.	ปริมาณ ใช้การ (ล้าน ม. <sup>3</sup> )	% ใช้การ	% ใช้การ	% ใช้การ	ปริมาณ (ล้าน ม. <sup>3</sup> )	% เก็บค่า เฉลี่ย/ปี								
																ปริมาณ	%				ปริมาณ
<b>เหนือ</b>																					
ภูมิพล*	13,462	13,462	9,662	10,556	9,023	8,341	62	5,436	40	1,636	12	17	5,617	24.32	1,736.54	30.92	1.50	4,724.50	+22.54		
สิริกิติ์*	10,508	9,510	6,660	7,947	7,382	7,636	80	5,269	55	2,419	25	36	5,716	24.79	3,069.99	53.71	2.87	4,999.70	+21.30		
แม่จันสมบูรณ์ชล	323	265	253	263	266	156	59	140	53	128	48	51	314	0.41	83.34	26.54	0.09	192.95	+0.30		
แม่จันอุดมธารา	295	263	249	130	147	102	39	77	29	63	24	25	190	0.48	77.16	40.61	0.35	134.59	+0.09		
กัลปม	106	106	103	99	92	41	39	64	61	61	67	59	560	1.30	317.92	56.77	1.53	346.56	-0.23		
กัลปอหามา	209	170	164	178	182	134	79	112	66	106	62	65	246	0.80	112.38	45.68	0.34	169.85	+0.46		
แควน้อยบำรุงแดน	1,080	939	896	826	650	555	59	447	48	404	43	45	1,482	10.24	453.01	30.57	0.00	612.58	+10.18		
แม่เมาะ	110	110	94	96	46	29	26	37	34	21	19	23	255	0.25	24.20	9.49	0.25	22.55	+0.00		
<b>รวมภาคเหนือ</b>	<b>26,093</b>	<b>24,825</b>	<b>18,080</b>	<b>20,093</b>	<b>17,788</b>	<b>16,994</b>	<b>68</b>	<b>11,583</b>	<b>47</b>	<b>4,838</b>	<b>19</b>	<b>27</b>	<b>14,382</b>	<b>62.59</b>	<b>5,874.55</b>	<b>40.85</b>	<b>6.92</b>	<b>11,203.28</b>	<b>+54.64</b>		
<b>ตะวันออกเฉียงเหนือ</b>																					
ห้วยหลวง	136	136	129	110	59	60	44	78	57	71	52	55	165	1.68	69.45	42.09	0.21	47.55	+1.47		
น้ำจุ่น	780	520	475	463	399	548	105	329	63	284	55	60	460	1.57	183.70	39.93	0.32	259.50	+1.25		
น้ำพุง*	200	165	157	129	118	128	78	82	50	74	45	47	136	0.67	83.85	61.65	0.61	85.56	+0.00		
จุฬาราชบุรี*	181	164	127	156	122	108	66	49	30	12	8	10	162	0.16	49.45	30.52	0.00	99.06	+0.15		
อุบลรัตน์*	4,640	2,431	1,850	2,115	772	683	28	614	25	33	1	2	2,536	4.37	317.14	12.51	0.30	159.91	+3.16		
ลำปาว	2,450	1,980	1,880	1,706	1,143	1,281	65	1,441	73	1,341	68	71	2,303	23.59	1,305.15	56.67	1.29	960.65	+22.30		
ลำตะคอง	445	314	292	190	248	240	76	158	50	135	43	46	266	0.76	57.72	21.70	0.13	96.83	+0.44		
ลำพระเพลิง	242	155	154	137	75	73	47	26	17	24	16	16	170	0.15	21.96	12.92	0.00	58.88	+0.13		
มูลบน	350	141	134	109	69	73	52	38	27	31	22	23	96	0.03	21.51	22.41	0.04	35.78	+0.09		
ลำพระ	325	275	268	199	163	137	50	70	26	63	23	24	203	1.30	45.82	22.57	0.03	101.74	+1.22		
ลำห้วยหลวง	197	121	118	77	39	39	32	14	11	10	9	9	51	0.05	7.88	15.45	0.00	22.65	+0.04		
สิรินธร*	1,966	1,966	1,135	1,555	1,206	1,267	64	1,845	94	1,014	52	89	1,674	17.61	1,336.88	79.86	16.77	280.76	+0.00		
<b>รวมภาคตอน.</b>	<b>11,911</b>	<b>8,368</b>	<b>6,718</b>	<b>6,946</b>	<b>4,414</b>	<b>4,639</b>	<b>55</b>	<b>4,744</b>	<b>57</b>	<b>3,093.75</b>	<b>37</b>	<b>46</b>	<b>8,222</b>	<b>51.93</b>	<b>3,500.50</b>	<b>42.57</b>	<b>19.70</b>	<b>2,208.87</b>	<b>+30.26</b>		
<b>กลาง</b>																					
ป่าสักชลสิทธิ์	960	960	957	770	555	391	41	270	28	267	28	28	2,438	20.22	257.71	10.57	0.72	407.69	+19.25		
พิบูลเขลา	190	160	143	138	42	40	25	36	23	19	12	13	140	0.00	3.03	2.16	0.00	8.55	+0.00		
กระเทียม	390	299	259	289	72	124	42	65	22	25	8	10	339	0.00	24.42	7.20	0.02	23.15	-0.06		
<b>รวมภาคกลาง</b>	<b>1,540</b>	<b>1,419</b>	<b>1,359</b>	<b>1,197</b>	<b>668</b>	<b>556</b>	<b>39</b>	<b>371</b>	<b>26</b>	<b>311</b>	<b>22</b>	<b>23</b>	<b>2,917</b>	<b>20.22</b>	<b>285.16</b>	<b>9.78</b>	<b>0.74</b>	<b>439.39</b>	<b>+19.19</b>		
<b>ตะวันตก</b>																					
ศรีนครินทร์*	18,770	17,745	7,480	15,562	16,199	16,271	92	14,704	83	4,439	25	59	4,661	51.59	2,701.45	57.96	5.00	3,528.26	+44.67		
วิภาวดีรังสิต*	11,000	8,860	5,848	6,767	7,257	8,427	95	7,719	87	4,707	53	80	5,494	81.87	4,499.15	81.89	20.00	3,663.67	+60.97		
<b>รวมภาคตะวันตก</b>	<b>29,770</b>	<b>26,605</b>	<b>13,328</b>	<b>22,329</b>	<b>23,456</b>	<b>24,698</b>	<b>93</b>	<b>22,423</b>	<b>84</b>	<b>9,146</b>	<b>34</b>	<b>69</b>	<b>10,155</b>	<b>133.46</b>	<b>7,200.60</b>	<b>70.91</b>	<b>25.00</b>	<b>7,191.93</b>	<b>+105.64</b>		
<b>ตะวันออก</b>																					
ขุนด่านปราการชล	225	224	219	196	177	192	86	131	58	126	56	57	316	10.45	134.12	42.44	0.05	185.31	+10.39		
คลองสิชล	450	420	390	272	310	260	62	55	13	25	6	7	299	0.10	39.39	13.17	0.00	262.70	+0.00		
บางพระ	127	117	105	101	84	63	54	44	38	32	28	31	50	0.00	29.60	59.20	0.20	62.73	+0.00		
หนองปลาไหล	206	164	150	143	150	107	65	86	52	72	44	48	218	0.00	73.39	33.67	0.00	34.69	-0.45		
ประแสร์	322	295	275	259	233	198	67	126	43	106	36	38	286	0.00	107.21	37.49	0.53	167.47	-0.67		
หนองหินหาวจินดา	338	295	276	216	263	261	89	157	53	138	47	50	391	1.92	124.17	31.76	0.00	213.22	+1.85		
<b>รวมภาคตะวันออก</b>	<b>1,668</b>	<b>1,515</b>	<b>1,415</b>	<b>1,187</b>	<b>1,217</b>	<b>1,082</b>	<b>71</b>	<b>599</b>	<b>40</b>	<b>499</b>	<b>33</b>	<b>35</b>	<b>1,560</b>	<b>12.47</b>	<b>507.88</b>	<b>32.56</b>	<b>0.79</b>	<b>926.12</b>	<b>+11.12</b>		
<b>ใต้</b>																					
แก่งกระจาน	900	710	645	448	614	726	102	596	84	531	75	82	896	9.90	736.80	82.23	8.81	719.91	+0.92		
ปราณบุรี	490	391	373	284	353	272	70	281	72	263	67	70	454	7.66	303.25	66.79	8.66	344.75	-1.08		
รัชชประภา*	6,144	5,639	4,287	4,419	4,708	4,749	84	3,787	67	2,435	43	57	2,680	8.17	1,489.47	55.58	4.99	2,293.94	+2.84		
บางลาจ*	1,590	1,454	1,178	1,192	1,073	690	47	761	52	484	33	41	1,581	3.56	604.54	38.24	3.08	878.13	+0.38		
<b>รวมภาคใต้</b>	<b>9,124</b>	<b>8,194</b>	<b>6,484</b>	<b>6,343</b>	<b>6,749</b>	<b>6,438</b>	<b>79</b>	<b>5,424</b>	<b>66</b>	<b>3,714</b>	<b>45</b>	<b>57</b>	<b>5,610</b>	<b>29.30</b>	<b>3,134.06</b>	<b>55.87</b>	<b>25.55</b>	<b>4,236.72</b>	<b>+3.06</b>		
<b>รวมทั้งประเทศ</b>	<b>80,106</b>	<b>70,926</b>	<b>47,384</b>	<b>58,094</b>	<b>54,290</b>	<b>54,406</b>	<b>77</b>	<b>45,144</b>	<b>64</b>	<b>21,602</b>	<b>30</b>	<b>46</b>	<b>42,846</b>	<b>309.96</b>	<b>20,502.75</b>	<b>47.85</b>	<b>78.69</b>	<b>26,206.30</b>	<b>+223.91</b>		

ต่ำกว่า 30 %

รวม 13 แห่ง

ตั้งแต่ 31 - 50 %

รวม 9 แห่ง

มากกว่า 50 %

รวม 13 แห่ง



## 2.5 สภาพน้ำในอ่างเก็บน้ำ 4 เขื่อนหลักกลุ่มเจ้าพระยา (ข้อมูล วันที่ 10 ก.ย. 62)

สภาพน้ำในอ่างเก็บน้ำ ภูมิพล สิริกิติ์ แควน้อยฯ และป่าสักฯ วันที่ 10 กันยายน 2562

อ่างเก็บน้ำ	ปริมาณน้ำในอ่างฯ		ปริมาณน้ำใช้การได้		ปริมาณน้ำไหลลงอ่างฯ		ปริมาณน้ำระบาย		รับน้ำได้อีก
	ปี 2562	% ความจุ	ปริมาณน้ำ	% ใช้การ	วันนี้	เมื่อวาน	วันนี้	เมื่อวาน	
ภูมิพล	5,436	40	1,636	17	24.32	36.21	1.50	1.50	8,026
สิริกิติ์	5,269	55	2,419	36	24.79	32.42	2.87	0.91	4,241
ภูมิพล+สิริกิติ์	10,705	47	4,055	25	49.11	68.63	4.37	2.41	12,267
แควน้อยฯ	447	48	404	45	10.24	13.38	0.00	0.00	492
ป่าสักชลสิทธิ์	270	28	267	28	20.22	24.08	0.72	0.74	690
<b>รวมทั้งหมด</b>	<b>11,422</b>	<b>46</b>	<b>4,726</b>	<b>26</b>	<b>79.57</b>	<b>106.09</b>	<b>5.09</b>	<b>3.15</b>	<b>13,449</b>

(หน่วย : ล้าน ลบ.ม.)

## 2.6 สภาพน้ำในอ่างเก็บน้ำขนาดกลาง (ข้อมูล วันที่ 10 ก.ย. 62)

ข้อมูลวันที่ 10 กันยายน 2562															
สรุปอ่างขนาดกลางที่มีปริมาตรในช่วง <=30 % และ >100 %															
<=30 %				31 - 50 %				>50-100%				>100 %			
ภาค	จำนวน	สขป.	จำนวน	ภาค	จำนวน	สขป.	จำนวน	ภาค	จำนวน	สขป.	จำนวน	ภาค	จำนวน	สขป.	จำนวน
เหนือ	16	1	4	เหนือ	16	1	6	เหนือ	42	1	4	เหนือ	1	1	1
		2	7			2	7			2	25			2	0
		3	2			3	1			3	2			3	0
		4	3			4	2			4	11			4	0
ตะวันออกเฉียงเหนือ	41	5	7	ตะวันออกเฉียงเหนือ	23	5	3	ตะวันออกเฉียงเหนือ	91	5	35	ตะวันออกเฉียงเหนือ	63	5	8
		6	6			6	4			6	12			6	30
		7	1			7	0			7	27			7	19
		8	27			8	16			8	17			8	6
ตะวันออก	12	9	12	ตะวันออก	15	9	15	ตะวันออก	22	9	22	ตะวันออก	2	9	2
กลาง	4	10	3	กลาง	6	10	5	กลาง	12	10	11	กลาง	0	10	0
		11	0			11	0			11	0			11	0
		12	1			12	1			12	1			12	0
ตะวันตก	2	13	2	ตะวันตก	2	13	2	ตะวันตก	3	13	3	ตะวันตก	0	13	0
ใต้	5	14	1	ใต้	10	14	4	ใต้	24	14	12	ใต้	0	14	0
		15	2			15	3			15	8			15	0
		16	2			16	3			16	3			16	0
		17	0			17	0			17	1			17	0
<b>รวม</b>	<b>80</b>	<b>รวม</b>	<b>80</b>	<b>รวม</b>	<b>72</b>	<b>รวม</b>	<b>72</b>	<b>รวม</b>	<b>194</b>	<b>รวม</b>	<b>194</b>	<b>รวม</b>	<b>66</b>	<b>รวม</b>	<b>66</b>

รวมทั้งหมด 412 แห่ง

## 2.7 การจัดสรรน้ำฤดูฝน

อ่างเก็บน้ำ	แผน (ล้าน ลบ.ม.)	ผลการจัดสรร (ล้าน ลบ.ม.)	คงเหลือ (ล้าน ลบ.ม.)
ทั่วประเทศ (10 ก.ย. 62)	31,008	14,998 (48%)	16,010 (52%)
เจ้าพระยา (4 เขื่อน) (10 ก.ย. 62)	11,277	4,909 (44%)	6,368 (56%)

### 3. วิเคราะห์สถานการณ์

#### 3.1 คาดการณ์ปริมาณฝนจากแบบจำลองบรรยากาศ สถาบันสารสนเทศทรัพยากรน้ำ (3วันล่วงหน้า)

- วันที่ 10ก.ย.62 (วันที่ 10ก.ย. 62 เวลา 07.00 น.– 11ก.ย.62 เวลา 07.00 น.) ฝนตกปานกลาง (10.1 มม.-35.0 มม.) บริเวณพื้นที่ภาคเหนือ ภาคตะวันออกเฉียงเหนือ ภาคกลาง ภาคตะวันออก ภาคตะวันตก จ.สุราษฎร์ธานี และจ.ชุมพร มีฝนตกหนัก (35.1 มม.-90.0 มม.) บริเวณพื้นที่จ.เชียงราย จ.พะเยา จ.แพร่ จ.น่าน จ.พิษณุโลก จ.อุตรดิตถ์ จ.เลย จ.หนองคาย จ.บึงกาฬ จ.อุบลราชธานี จ.ปราจีนบุรีและ จ.นครนายก มีฝนตกหนักมาก (มากกว่า90.0 มม.)บริเวณพื้นที่จังหวัด หนองคาย

- วันที่ 11ก.ย.62 (วันที่ 11ก.ย.62 เวลา 07.00 น.– 12ก.ย.62 เวลา 07.00 น.)มีฝนตกปานกลาง (10.1 มม.-35.0 มม.)บริเวณพื้นที่ภาคเหนือ และภาคตะวันออกเฉียงเหนือ มีฝนตกหนัก (35.1 มม.-90.0 มม.) บริเวณจ.น่าน จ.เชียงราย จ.อุตรดิตถ์ จ.พิษณุโลก และจ.หนองคาย

- วันที่ 12ก.ย.62 (วันที่ 12ก.ย.62 เวลา 07.00 น.– 13ก.ย.62 เวลา 07.00 น.) มีฝนตกปานกลาง (10.1 มม.-35.0 มม.)บริเวณพื้นที่ ภาคเหนือ และพื้นที่ จ.ยโสธร จ.ชัยภูมิ จ.ศรีสะเกษ จ.อุบลราชธานี มีฝนตกหนัก (35.1 มม.-90.0 มม.) บริเวณพื้นที่ จ.แม่ฮ่องสอน จ.ตาก จ.เชียงใหม่ จ.แพร่ จ.ลำปาง จ.อุตรดิตถ์ จ.พิษณุโลก จ.น่านและจ.เลยมีฝนตกหนัก (มากกว่า 90.0 มม.) บริเวณพื้นที่จ.แม่ฮ่องสอนและจ.เชียงใหม่

#### 3.2 คาดการณ์ปริมาณน้ำ (วันที่ 11 ก.ย.62)

คาดการณ์ปริมาณน้ำไหลผ่านลุ่มน้ำปิงที่สถานี P.17 อ.บรรพตพิสัย จ.นครสวรรค์ จะมีปริมาณน้ำไหลผ่าน 218.00 ลบ.ม./วินาทีมี**แนวโน้มลดลง** ส่วนลุ่มน้ำน่านที่สถานี N.67 อ.ชุมแสง จ.นครสวรรค์ จะมีปริมาณน้ำไหลผ่าน 1,065.00ลบ.ม./วินาที มี**แนวโน้มลดลง** โดยจะทำให้ในลุ่มน้ำเจ้าพระยาที่สถานี C.2 อ.เมืองนครสวรรค์ จ.นครสวรรค์ จะมีปริมาณน้ำผ่าน1,546.00ลบ.ม./วินาที มี**แนวโน้มทรงตัว**

### 4. รายงานสถานการณ์ค่าความเค็ม (ข้อมูล วันที่ 10 ก.ย.62)

แม่น้ำ	สถานีเฝ้าระวัง	เกณฑ์เฝ้าระวัง (กรัม/ลิตร)	ค่าความเค็ม (กรัม/ลิตร)
เจ้าพระยา	ประปาสำแล	0.25	0.11
ปราจีน-บางปะกง	ปราจีนบุรี	2.00	0.03
ท่าจีน	ปากคลองจินดา	0.75	0.18
แม่กลอง	ปากคลองดำเนินสะดวก	2.00	0.13

## 5. สรุปผลการวิเคราะห์สถานการณ์

สภาพน้ำในอ่างเก็บน้ำขนาดใหญ่ที่มีปริมาณน้ำน้อยกว่าหรือเท่ากับ 30% ของความจุอ่าง มีจำนวน 11 แห่ง อ่างเก็บน้ำขนาดใหญ่ที่มีปริมาณน้ำระหว่าง 30 - 50% ของความจุอ่าง มีจำนวน 7 แห่ง และ อ่างเก็บน้ำขนาดใหญ่ที่มีปริมาณน้ำมากกว่า 50% ของความจุอ่าง มีจำนวน 17 แห่ง

สภาพน้ำในอ่างเก็บน้ำขนาดกลางปัจจุบัน (9 ก.ย. 62) แบ่งได้ ดังนี้

- อ่างเก็บน้ำขนาดกลางที่มีปริมาณน้ำมากกว่า 50 – 100% มีจำนวน 185 แห่ง
- อ่างเก็บน้ำขนาดกลางที่มีปริมาณน้ำมากกว่า 100% มีจำนวน 75 แห่ง

## 6. สถานการณ์อุทกภัย

สถานการณ์น้ำท่วมรวม 12 จังหวัด ได้แก่ จังหวัดพิจิตร พิษณุโลก ยโสธร ร้อยเอ็ด กาฬสินธุ์ มหาสารคาม อุดรธานี อุบลราชธานี อำนาจเจริญ สกลนคร นครพนม และศรีสะเกษ และสถานการณ์น้ำ กลับเข้าสู่ภาวะปกติรวม 15 จังหวัด ได้แก่ จังหวัดเชียงใหม่ แพร่ น่าน ลำปาง อุตรดิตถ์ แม่ฮ่องสอน ชัยภูมิ นครราชสีมา ขอนแก่น มุกดาหาร สระแก้ว ชุมพร เพชรบูรณ์ สุโขทัย และระนอง

กรมชลประทานได้ติดตั้งเครื่องสูบน้ำ จำนวน 164 เครื่อง เครื่องผลักดันน้ำ จำนวน 89 เครื่อง รถบรรทุก 3 คัน และรถแบ็คโฮ 2 คัน

## 7. ข้อปฏิบัติ

1. บริหารจัดการน้ำให้เป็นไปตามแผนที่กำหนดโดยเคร่งครัด
2. ติดตามสถานการณ์น้ำ ระดับน้ำ ปริมาณน้ำ และคุณภาพน้ำ อย่างใกล้ชิด โดยหากเกิดเหตุการณ์ ให้สรุป รายงานมายังศูนย์ปฏิบัติการน้ำอัจฉริยะ (SWOC) โดยช่องทาง e-mail : wmsc.1460@gmail.com และ Line : SWOC CENTER โดยด่วน