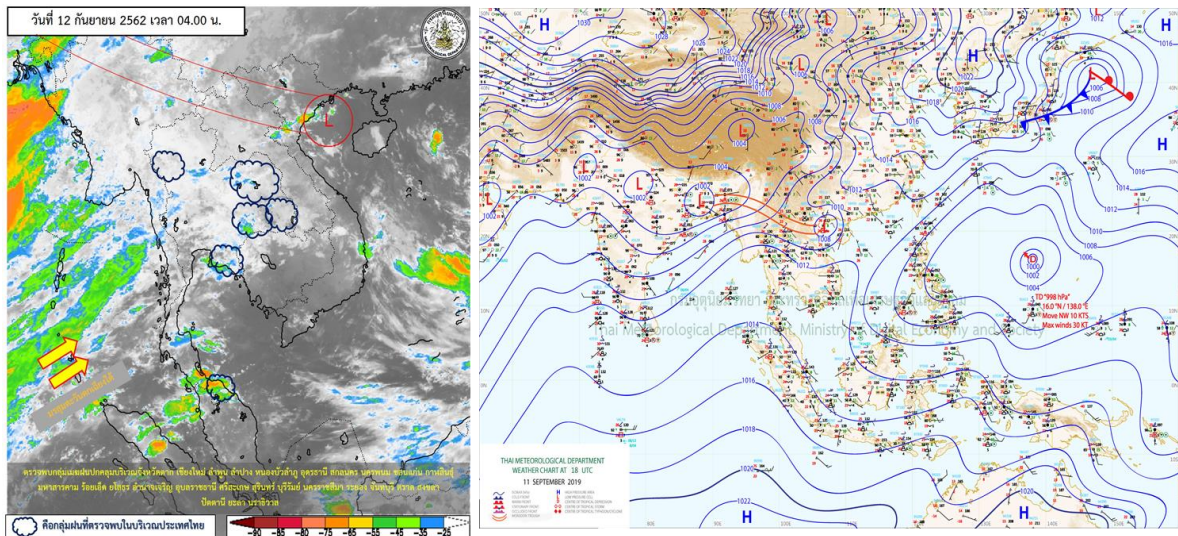


รายงานสรุปศูนย์ปฏิบัติการน้ำอัจฉริยะ
เรื่อง สถานการณ์น้ำและการเฝ้าระวัง
ประจำวันพฤหัสบดีที่ 12 กันยายน พ.ศ. 2562

1. สภาพอากาศและปริมาณฝน

1.1 สภาพอากาศ (กรมอุตุนิยมวิทยา)



ร่องมรสุมพาดผ่านตอนบนของภาคเหนือ ประเทศลาว และเวียดนามตอนบน เข้าสู่หย่อมความกดอากาศต่ำ บริเวณประเทศเวียดนามตอนบน และอ่าวตังเกี๋ย ประกอบกับมรสุมตะวันตกเฉียงใต้พัดปกคลุมทะเลอันดามัน ประเทศไทย และอ่าวไทยตอนบน ทำให้ประเทศไทยมีฝนเพิ่มขึ้น บริเวณภาคเหนือ ตะวันออกเฉียงเหนือ และภาคตะวันออก

1.2 สภาพฝน

ปริมาณฝนสูงสุด 5 อันดับ จากกรมอุตุนิยมวิทยา เวลา 07.00 น. วันที่ 11 ก.ย.62 ถึง เวลา 07.00 น. วันที่ 12 ก.ย.62 ตามลำดับ ดังนี้

| | | | |
|--|----------------|------|-----|
| 1. ต.บึงบัว อ.วชิรบุรี จ.พิจิตร | วัดปริมาณฝนได้ | 72.5 | มม. |
| 2. ต.นครไทย อ.นครไทย จ.พิษณุโลก | วัดปริมาณฝนได้ | 65.0 | มม. |
| 3. ต.หนองบัวบาน อ.หนองบัวซอ จ.อุดรธานี | วัดปริมาณฝนได้ | 57.0 | มม. |
| 4. ต.ไชยราช อ.บางสะพานน้อย จ.ประจวบคีรีขันธ์ | วัดปริมาณฝนได้ | 57.0 | มม. |
| 5. ต.กุดจับ อ.กุดจับ จ.อุดรธานี | วัดปริมาณฝนได้ | 47.0 | มม. |

2. สถานการณ์น้ำท่าและสภาพน้ำในอ่างเก็บน้ำ

2.1 สถานการณ์น้ำท่าในลุ่มน้ำต่างๆ (12 ก.ย.62 เวลา 06.00 น.)

| แม่น้ำ | สถานี | ที่ตั้งสถานี | | | ตลิ่ง ม. | ความจุ ม. ³ /วิ. | ระดับน้ำ ม. | ปริมาณน้ำ | | ต่ำ(-) สูง(+) กว่าตลิ่ง | อยู่ใน เกณฑ์ | แนวโน้ม |
|--------------|-------|--------------------------|----------------------|------------------------|-------------|--------------------------------|----------------|--------------------------------|----------------------------------|-------------------------------|-----------------|-----------|
| | | | | | | | | วันนี้ ม. ³ /วิ. | เมื่อวาน ม. ³ /วิ. | | | |
| 1. ปิง | P.1 | สะพานนารัฐ | อำเภอเมือง | จังหวัดเชียงใหม่ | 3.70 | 445 | 0.00 | 0.00 | 28.00 | -3.70 | น้อย | ลดลง |
| | P.7A | สะพานบ้านห้วยยาง | อำเภอเมือง | จังหวัดกำแพงเพชร | 5.34 | 3,000 | 0.46 | 119.20 | 137.50 | -4.88 | น้อย | ลดลง |
| | P.17 | บ้านท่าจี้ | อำเภอบรรพตพิสัย | จังหวัดนครสวรรค์ | 39.80 | 2,990 | 34.87 | 156.00 | 180.00 | -4.93 | น้อย | ลดลง |
| 2. วัง | W.1C | สะพานเสตุวาริ | อำเภอเมือง | จังหวัดลำปาง | 5.20 | 651 | 0.00 | 0.00 | 0.70 | -5.20 | น้อย | ทรงตัว |
| | W.4A | บ้านวังหมื่น | อำเภอสามเงา | จังหวัดตาก | 8.00 | 700 | 1.61 | 43.19 | 63.78 | -6.39 | น้อย | ลดลง |
| 3. ยม | Y.1C | สะพานบ้านน้ำโค้ง | อำเภอเมือง | จังหวัดแพร่ | 8.20 | 993 | 0.00 | 0.00 | 82.20 | -8.20 | น้อย | ลดลง |
| | Y.4 | สะพานตลาดธานี | อำเภอเมือง | จังหวัดสุโขทัย | 7.40 | 509 | 4.89 | 243.50 | 268.10 | -2.51 | ปกติ | ลดลง |
| 4. น่าน | N.1 | หน้าสำนักงานป่าไม้ | อำเภอเมือง | จังหวัดน่าน | 7.00 | 1,217 | 0.00 | 0.00 | 160.20 | -7.00 | น้อย | ลดลง |
| | N.5A | สะพานเอกาทศรถ | อำเภอเมือง | จังหวัดพิษณุโลก | 10.37 | 1,365 | 0.93 | 81.05 | 107.50 | -9.44 | น้อย | ลดลง |
| | N.67 | สะพานบ้านเกษไชโย | อำเภอชุมแสง | จังหวัดนครสวรรค์ | 28.30 | 1,579 | 25.41 | 1022.00 | 1055.00 | -2.89 | มาก | ลดลง |
| 5. เจ้าพระยา | C.2 | ค่ายจิรประวัติ | อำเภอเมือง | จังหวัดนครสวรรค์ | 26.20 | 3,590 | 21.17 | 1344.00 | 1407.00 | -5.03 | ปกติ | ลดลง |
| | C.13 | ท้ายเขื่อนเจ้าพระยา | อำเภอสรรพยา | จังหวัดชัยนาท | 16.34 | 2,840 | 10.56 | 898.00 | 920.00 | -5.78 | ปกติ | ลดลง |
| 6. ป่าสัก | S.28 | ท้ายเขื่อนป่าสักชลสิทธิ์ | อำเภอพัฒนานิคม | จังหวัดลพบุรี | 31.46 | 1,175 | 16.50 | *** | *** | -14.96 | N/A | N/A |
| | S.26 | ท้ายเขื่อนพระรามหก | อำเภอท่าเรือ | จังหวัดพระนครศรีอยุธยา | 8.00 | 800 | 0.67 | *** | *** | -7.33 | N/A | N/A |
| | S.5 | รพ.ปัญจมาธิราชอุทิศ | อำเภอพระนครศรีอยุธยา | จังหวัดพระนครศรีอยุธยา | 4.70 | 1,400 | 1.27 | ** | ** | -3.43 | N/A | N/A |
| 7. มูล | M.6A | บ้านสะตึก | อำเภอสะตึก | จังหวัดบุรีรัมย์ | 6.00 | 440 | 2.86 | 93.20 | 110.00 | -3.14 | ปกติ | ลดลง |
| | M.182 | บ้านสีถาน | อำเภอกันทรารมย์ | จังหวัดศรีสะเกษ | 10.60 | 0 | 10.65 | 926.00 | 910.00 | 0.05 | N/A | เพิ่มขึ้น |
| | M.7 | สะพานเสรีประชาธิปไตย | อำเภอเมือง | จังหวัดอุบลราชธานี | 7.00 | 2,300 | 10.88 | 5130.00 | 4905.00 | 3.88 | ท่วม | เพิ่มขึ้น |
| 8. ชี | E.20A | บ้านบ้านฟ้าหยาด | อำเภอมหาชนะชัย | จังหวัดยโสธร | 10.00 | 1,105 | 11.88 | 2622.80 | 2675.80 | 1.88 | ท่วม | ลดลง |
| | B.9 | บ้านสระเห็ด | อำเภอท่าช้าง | จังหวัดเพชรบุรี | 6.60 | 355 | 3.93 | 85.40 | 78.20 | -2.67 | ปกติ | เพิ่มขึ้น |
| | B.6A | สะพานท่าเกวียน | อำเภอแก่งกระจาน | จังหวัดเพชรบุรี | 6.00 | 260 | 0.53 | 0.65 | 0.80 | -5.47 | น้อย | ลดลง |
| เพชรบุรี | B.15 | สะพานเทศบาล | อำเภอเมือง | จังหวัดเพชรบุรี | 5.40 | 150 | 3.03 | 56.40 | 56.70 | -2.37 | ปกติ | ลดลง |

2.2 สถานีน้ำล้นตลิ่ง (12 ก.ย.62 เวลา 06.00น.)

แม่น้ำยม

สถานี Y.16 ต.บางระกำ อ.บางระกำ จ.พิษณุโลก (ตลิ่ง 7.30 ม.(รสม.)/ความจุลำนน้ำ 207.00 ลบ.ม./วินาที) มีระดับน้ำ 7.87 ม.(รสม.)/ ปริมาณน้ำ 265.60 ลบ.ม./ วินาที สูงกว่าตลิ่ง +0.57 ม.

สถานี Y.64 ต.บางระกำ อ.บางระกำ จ.พิษณุโลก (ตลิ่ง 6.40 ม.(รสม.)/ความจุลำนน้ำ 393.00 ลบ.ม./วินาที) มีระดับน้ำ 6.92 ม.(รสม.)/ปริมาณน้ำ 429.60 ลบ.ม./วินาที สูงกว่าตลิ่ง +0.52 ม.

ลุ่มน้ำชี

สถานี E.95 อ.เชียงขวัญ จ.ร้อยเอ็ด (ตลิ่ง 9.00 ม.(รสม.)/ความจุลำนน้ำ 1,034.00 ลบ.ม./วินาที) มีระดับน้ำ 9.30 ม.(รสม.)/ปริมาณน้ำ 1,120.00 ลบ.ม./วินาที สูงกว่าตลิ่ง +0.30 ม.

สถานี E.18 อ.ทุ่งเขาหลวง จ.ร้อยเอ็ด (ตลิ่ง 9.80 ม.(รสม.)/ความจุลำนน้ำ 1,040.00 ลบ.ม./วินาที) มีระดับน้ำ 10.41ม.(รสม.)/ปริมาณน้ำ 1,195.80 ลบ.ม./วินาที สูงกว่าตลิ่ง +0.61 ม.

สถานี E.97 ฝ่ายโยธา-พนมไพร อ.เมือง จ.ยโสธร (ตลิ่ง 11.00 ม.(รสม.)/ความจุลำนํ้า 790.00 ลบ.ม./วินาที) มีระดับนํ้า 12.88 ม.(รสม.)/ปริมาณนํ้า 1,597.6 ลบ.ม./ วินาที สูงกว่าตลิ่ง +1.88 ม.

สถานี E.20A บ้านฟ้าหยาด อ.มหาชนะชัย จ.ยโสธร (ตลิ่ง 10.00 ม.(รสม.)/ความจุลำนํ้า 1,105.00 ลบ.ม./วินาที) มีระดับนํ้า 11.88 ม.(รสม.)/ปริมาณนํ้า 2,622.80 ลบ.ม./ วินาที สูงกว่าตลิ่ง +1.88 ม.

สถานี E.2A อ.เมือง จ.ยโสธร (ตลิ่ง 12.00 ม.(รสม.)/ความจุลำนํ้า 1,087.00 ลบ.ม./วินาที) มีระดับนํ้า 13.92 ม.(รสม.)/ปริมาณนํ้า 2,182.0 ลบ.ม./วินาที สูงกว่าตลิ่ง +1.92 ม.

สถานี E.98 อ.เขื่องใน จ.อุบลราชธานี (ตลิ่ง 10.00 ม.(รสม.)/ความจุลำนํ้า 1,075.00 ลบ.ม./วินาที) มีระดับนํ้า 11.97 ม.(รสม.)/ปริมาณนํ้า 2,242.00 ลบ.ม./วินาที สูงกว่าตลิ่ง +1.97 ม.

สถานี E.76A อ.คำม่วง จ.กาฬสินธุ์ (ตลิ่ง 6.50 ม.(รสม.)/ความจุลำนํ้า 83.00 ลบ.ม./วินาที) มีระดับนํ้า 6.75 ม.(รสม.)/ปริมาณนํ้า 101.70 ลบ.ม./วินาที สูงกว่าตลิ่ง +0.25 ม.

แม่น้ำมูล

สถานี M.7 อ.เมือง จ.อุบลราชธานี (ตลิ่ง 7.00 ม.(รสม.)/ความจุลำนํ้า 2,300.00 ลบ.ม./วินาที) มีระดับนํ้า 10.88 ม.(รสม.)/ปริมาณนํ้า 5,130.00 ลบ.ม./วินาที สูงกว่าตลิ่ง +3.88 ม.

สถานี M.95 อ.สุวรรณภูมิ จ.ร้อยเอ็ด (ตลิ่ง 3.20 ม.(รสม.)/ความจุลำนํ้า 50.00 ลบ.ม./วินาที) มีระดับนํ้า 4.27 ม.(รสม.)/ปริมาณนํ้า 157.70 ลบ.ม./วินาที สูงกว่าตลิ่ง +1.07 ม.

สถานี M.176 อ.กันทรารมย์ จ.ศรีสะเกษ (ตลิ่ง 9.20 ม.(รสม.)/ความจุลำนํ้า 235.00 ลบ.ม./วินาที) มีระดับนํ้า 9.76 ม.(รสม.)/ปริมาณนํ้า 264.70 ลบ.ม./วินาที สูงกว่าตลิ่ง +0.56 ม.

สถานี M.32 อ.ป่าดัว จ.ยโสธร (ตลิ่ง 6.20 ม.(รสม.)/ความจุลำนํ้า 220.00 ลบ.ม./วินาที) มีระดับนํ้า 6.51 ม.(รสม.)/ปริมาณนํ้า 254.00 ลบ.ม./วินาที สูงกว่าตลิ่ง +0.31 ม.

สถานี M.179A อ.เขื่องใน จ.อุบลราชธานี (ตลิ่ง 7.60 ม.(รสม.)/ความจุลำนํ้า 270.00 ลบ.ม./วินาที) มีระดับนํ้า 12.94 ม.(รสม.)/ปริมาณนํ้า 973.40 ลบ.ม./วินาที สูงกว่าตลิ่ง +5.34 ม.

สถานี M.11B อ.พิบูลมังสาหาร จ.อุบลราชธานี (ตลิ่ง 8.00 ม.(รสม.)/ความจุลำนํ้า 5,400.00 ลบ.ม./วินาที) มีระดับนํ้า 9.10 ม.(รสม.)/ปริมาณนํ้า 5540.00 ลบ.ม./วินาที สูงกว่าตลิ่ง +1.10 ม.

สถานี M.170 อ.เดชอุดม จ.อุบลราชธานี (ตลิ่ง 7.00 ม.(รสม.)/ความจุลำนํ้า 200.00 ลบ.ม./วินาที) มีระดับนํ้า 7.55 ม.(รสม.)/ปริมาณนํ้า 235.30 ลบ.ม./วินาที สูงกว่าตลิ่ง +0.55 ม.

2.3 สถานการณ์น้ำลุ่มน้ำเจ้าพระยา

แม่น้ำปิง ปริมาณน้ำไหลผ่านที่สถานี P.17 อ.บรรพตพิสัย จ.นครสวรรค์ วัดได้ 156.00 ลบ.ม./วินาที (เมื่อวาน 180.00 ลบ.ม./วินาที) ต่ำกว่าตลิ่ง 4.93 เมตร มีแนวโน้มลดลง

แม่น้ำน่าน ปริมาณน้ำไหลผ่านที่สถานี N.67 อ.ชุมแสง จ.นครสวรรค์ วัดได้ 1,022.00 ลบ.ม./วินาที (เมื่อวาน 1,055.00 ลบ.ม./วินาที) ต่ำกว่าตลิ่ง 2.89 เมตร มีแนวโน้มลดลง

แม่น้ำเจ้าพระยา ปริมาณน้ำไหลผ่านที่สถานี C.2 อ.เมืองนครสวรรค์ วัดได้ 1,344.00 ลบ.ม./วินาที (เมื่อวาน 1,407.00 ลบ.ม./วินาที) ต่ำกว่าตลิ่ง 5.03 เมตรมีแนวโน้มลดลง และมีปริมาณน้ำไหลผ่านท้ายเขื่อนเจ้าพระยา (C.13) ในอัตรา 898.00 ลบ.ม./วินาที (เมื่อวาน 920.00 ลบ.ม./วินาที) ไหลผ่านสถานีวัดน้ำ C.29A อ.บางไทร มีปริมาณน้ำไหลผ่านเฉลี่ย 865.00 ลบ.ม./วินาที (เมื่อวาน 857.00 ลบ.ม./วินาที)

2.5 สภาพน้ำในอ่างเก็บน้ำ 4 เขื่อนหลักกลุ่มเจ้าพระยา (ข้อมูล วันที่ 12 ก.ย. 62)

| อ่างเก็บน้ำ | ปริมาณน้ำในอ่างฯ | | ปริมาณน้ำใช้การได้ | | ปริมาณน้ำไหลลงอ่างฯ | | ปริมาณน้ำระบาย | | รับน้ำได้อีก |
|-------------------|------------------|-----------|--------------------|-----------|---------------------|--------------|----------------|-------------|---------------|
| | ปี 2562 | % ความจุ | ปริมาณน้ำ | % ใช้การ | วันนี้ | เมื่อวาน | วันนี้ | เมื่อวาน | |
| ภูมิพล | 5,482 | 41 | 1,682 | 17 | 23.04 | 28.09 | 1.50 | 1.50 | 7,980 |
| สิริกิติ์ | 5,308 | 56 | 2,458 | 37 | 20.67 | 28.34 | 4.49 | 4.43 | 4,202 |
| ภูมิพล+สิริกิติ์ | 10,790 | 47 | 4,140 | 25 | 43.71 | 56.43 | 5.99 | 5.93 | 12,182 |
| แควน้อยฯ | 465 | 49 | 422 | 47 | 8.95 | 9.45 | 0.43 | 0.38 | 474 |
| ป่าสักชลสิทธิ์ | 309 | 32 | 306 | 32 | 23.25 | 18.16 | 0.77 | 0.74 | 651 |
| รวมทั้งหมด | 11,564 | 46 | 4,868 | 27 | 75.91 | 84.04 | 7.19 | 7.05 | 13,307 |

(หน่วย : ล้าน ลบ.ม.)

2.6 สภาพน้ำในอ่างเก็บน้ำขนาดกลาง (ข้อมูล วันที่ 11 ก.ย. 62)

| ข้อมูลวันที่ 11 กันยายน 2562 | | | | | | | | | | | | | | | |
|---|-----------|------------|-----------|------------------------|-----------|------------|-----------|------------------------|------------|------------|------------|------------------------|-----------|------------|-----------|
| สรุปอ่างขนาดกลางที่มีปริมาณในช่วง <=30 % และ >100 % | | | | | | | | | | | | | | | |
| <=30 % | | | | 31 - 50 % | | | | >50-100% | | | | >100 % | | | |
| ภาค | จำนวน | สขป. | จำนวน | ภาค | จำนวน | สขป. | จำนวน | ภาค | จำนวน | สขป. | จำนวน | ภาค | จำนวน | สขป. | จำนวน |
| เหนือ | 15 | 1 | 3 | เหนือ | 16 | 1 | 6 | เหนือ | 44 | 1 | 6 | เหนือ | 0 | 1 | 0 |
| | | 2 | 7 | | | 2 | 7 | | | 2 | 25 | | | 2 | 0 |
| | | 3 | 2 | | | 3 | 1 | | | 3 | 2 | | | 3 | 0 |
| | | 4 | 3 | | | 4 | 2 | | | 4 | 11 | | | 4 | 0 |
| ตะวันออก เฉียงเหนือ | 40 | 5 | 7 | ตะวันออก เฉียงเหนือ | 24 | 5 | 3 | ตะวันออก เฉียงเหนือ | 80 | 5 | 33 | ตะวันออก เฉียงเหนือ | 74 | 5 | 10 |
| | | 6 | 5 | | | 6 | 5 | | | 6 | 12 | | | 6 | 30 |
| | | 7 | 1 | | | 7 | 0 | | | 7 | 18 | | | 7 | 28 |
| | | 8 | 27 | | | 8 | 16 | | | 8 | 17 | | | 8 | 6 |
| ตะวันออก | 12 | 9 | 12 | ตะวันออก | 15 | 9 | 15 | ตะวันออก | 22 | 9 | 22 | ตะวันออก | 2 | 9 | 2 |
| กลาง | 4 | 10 | 3 | กลาง | 6 | 10 | 5 | กลาง | 12 | 10 | 11 | กลาง | 0 | 10 | 0 |
| | | 11 | 0 | | | 11 | 0 | | | 11 | 0 | | | 11 | 0 |
| | | 12 | 1 | | | 12 | 1 | | | 12 | 1 | | | 12 | 0 |
| ตะวันตก | 2 | 13 | 2 | ตะวันตก | 2 | 13 | 2 | ตะวันตก | 3 | 13 | 3 | ตะวันตก | 0 | 13 | 0 |
| ใต้ | 5 | 14 | 1 | ใต้ | 10 | 14 | 4 | ใต้ | 24 | 14 | 12 | ใต้ | 0 | 14 | 0 |
| | | 15 | 2 | | | 15 | 3 | | | 15 | 8 | | | 15 | 0 |
| | | 16 | 2 | | | 16 | 3 | | | 16 | 3 | | | 16 | 0 |
| | | 17 | 0 | | | 17 | 0 | | | 17 | 1 | | | 17 | 0 |
| รวม | 78 | รวม | 78 | รวม | 73 | รวม | 73 | รวม | 185 | รวม | 185 | รวม | 76 | รวม | 76 |

รวมทั้งหมด 412 แห่ง

2.7 การจัดสรรน้ำฤดูฝน

| อ่างเก็บน้ำ | แผน (ล้าน ลบ.ม.) | ผลการจัดสรร (ล้าน ลบ.ม.) | คงเหลือ (ล้าน ลบ.ม.) |
|--------------------------------------|------------------|--------------------------|----------------------|
| ทั่วประเทศ (11 ก.ย. 62) | 31,008 | 15,169 (49%) | 15,839 (51%) |
| เจ้าพระยา (4 เขื่อน) (12 ก.ย. 62) | 11,277 | 4,924 (44%) | 6,353 (56%) |

3. วิเคราะห์สถานการณ์

3.1 คาดการณ์ปริมาณฝนจากแบบจำลองบรรยากาศ สถาบันสารสนเทศทรัพยากรน้ำ(3วันล่วงหน้า)

- วันที่ 12 ก.ย.62 (วันที่ 12 ก.ย.62 เวลา 07.00 น.– 13 ก.ย.62 เวลา 07.00 น.) ฝนตกปานกลาง (10.1 มม.-35.0 มม.) บริเวณ จ.แม่ฮ่องสอน จ.เชียงราย จ.เชียงใหม่ จ.ลำปาง จ.หนองคายจ.สกลนคร จ.กาฬสินธุ์ จ.ร้อยเอ็ด จ.มหาสารคาม จ.ยโสธร จ.อำนาจเจริญ จ.อุบลราชธานีจ.นครสวรรค์จ.สิงห์บุรีจ.ชัยนาทจ.อ่างทอง จ.นครปฐมจ.นครนายก จ.กาญจนบุรี จ.อุทัยธานี จ.กำแพงเพชร จ.พิจิตร จ.เพชรบูรณ์ จ.นครสวรรค์ จ.นครปฐม จ.พระนครศรีอยุธยา จ.ฉะเชิงเทรา จ.นครศรีธรรมราช จ.พัทลุง จ.สงขลา จ.ปัตตานี จ.ยะลา และจ.นราธิวาส มีฝนตกหนัก (35.1 มม.-90.0 มม.) บริเวณพื้นที่ จ.แม่ฮ่องสอน จ.หนองคาย จ.บึงกาฬ จ.นครพนม จ.สกลนคร จ.กาฬสินธุ์ จ.มุกดาหาร จ.ร้อยเอ็ด จ.นครศรีธรรมราช จ.สงขลา จ.ปัตตานี จ.ยะลา และจ.นราธิวาส มีฝนตกหนักมาก (มากกว่า 90.0 มม.)บริเวณพื้นที่ จ.อุดรธานี จ.ยโสธรและ จ.อำนาจเจริญ

- วันที่ 13 ก.ย.62 (วันที่ 13 ก.ย.62 เวลา 07.00 น.– 14 ก.ย.62 เวลา 07.00 น.) มีฝนตกปานกลาง (10.1 มม.-35.0 มม.)บริเวณพื้นที่จ.แม่ฮ่องสอน จ.เชียงราย ภาคตะวันออกเฉียงเหนือ จ.เพชรบุรี จ.ระยอง จ.จันทบุรีจ.ตราดจ.ประจวบคีรีขันธ์และจ.ชุมพร มีฝนตกหนัก (35.1 มม.-90.0 มม.) บริเวณจ.อุบลราชธานี และ จ.ตราด

- วันที่ 14 ก.ย.62 (วันที่ 14 ก.ย.62 เวลา 07.00 น.– 15 ก.ย.62 เวลา 07.00 น.) มีฝนตกปานกลาง (10.1 มม.-35.0 มม.)บริเวณพื้นที่ภาคเหนือ ภาคกลาง ภาคตะวันออก จ.บึงกาฬ จ.อำนาจเจริญ จ.ชุมพร จ.ระนอง จ.สุราษฎร์ธานี จ.นครศรีธรรมราช และ จ.สงขลามีฝนตกหนัก (35.1 มม.-90.0 มม.) บริเวณพื้นที่จ.แม่ฮ่องสอน จ.ตาก และพื้นที่ภาคตะวันออกเฉียงเหนือมีฝนตกหนักมาก (มากกว่า 90.0 มม.) บริเวณพื้นที่จ.แม่ฮ่องสอน และ จ.ตาก

3.2 คาดการณ์ปริมาณน้ำ (วันที่ 13 ก.ย. 62)

คาดการณ์ปริมาณน้ำไหลผ่านลุ่มน้ำปิงที่สถานี P.17 อ.บรรพตพิสัย จ.นครสวรรค์ จะมีปริมาณน้ำไหลผ่าน 152.00 ลบ.ม./วินาทีมีแนวโน้มลดลง ส่วนลุ่มน้ำน่านที่สถานี N.67 อ.ชุมแสง จ.นครสวรรค์ จะมีปริมาณน้ำไหลผ่าน 994.00ลบ.ม./วินาที มีแนวโน้มลดลง โดยจะทำให้ในลุ่มน้ำเจ้าพระยาที่สถานี C.2 อ.เมืองนครสวรรค์ จ.นครสวรรค์ จะมีปริมาณน้ำผ่าน1,284.00ลบ.ม./วินาที มีแนวโน้มลดลง

4. รายงานสถานการณ์ค่าความเค็ม (ข้อมูล วันที่ 11 ก.ย.62)

| แม่น้ำ | สถานีเฝ้าระวัง | เกณฑ์เฝ้าระวัง (กรัม/ลิตร) | ค่าความเค็ม (กรัม/ลิตร) |
|----------------|--------------------|-------------------------------|----------------------------|
| เจ้าพระยา | ประปาสำแล | 0.25 | 0.11 |
| ปราจีน-บางปะกง | ปราจีนบุรี | 2.00 | 0.03 |
| ท่าจีน | ปากคลองจินดา | 0.75 | 0.18 |
| แม่กลอง | ปากคลองดำเนินสะดวก | 2.00 | 0.13 |

5. สรุปผลการวิเคราะห์สถานการณ์

สภาพน้ำในอ่างเก็บน้ำขนาดใหญ่ที่มีปริมาณน้ำน้อยกว่าหรือเท่ากับ 30% ของความจุอ่าง มีจำนวน 11 แห่ง อ่างเก็บน้ำขนาดใหญ่ที่มีปริมาณน้ำระหว่าง 30 - 50% ของความจุอ่าง มีจำนวน 6 แห่ง และ อ่างเก็บน้ำขนาดใหญ่ที่มีปริมาณน้ำมากกว่า 50% ของความจุอ่าง มีจำนวน 18 แห่ง

สภาพน้ำในอ่างเก็บน้ำขนาดกลางปัจจุบัน (11 ก.ย. 62) แบ่งได้ ดังนี้

- อ่างเก็บน้ำขนาดกลางที่มีปริมาณน้ำมากกว่า 50 – 100% มีจำนวน 185 แห่ง
- อ่างเก็บน้ำขนาดกลางที่มีปริมาณน้ำมากกว่า 100% มีจำนวน 76 แห่ง

6. สถานการณ์อุทกภัย

สถานการณ์น้ำท่วมรวม 11 จังหวัด ได้แก่ จังหวัดยโสธร ร้อยเอ็ด กาฬสินธุ์ มหาสารคาม อุดรธานี อุบลราชธานี อำนาจเจริญ สกลนคร นครพนม ศรีสะเกษ พระนครศรีอยุธยา และสถานการณ์น้ำ กลับเข้าสู่ภาวะปกติรวม 17 จังหวัด ได้แก่ จังหวัดเชียงใหม่ แพร่ น่าน สุโขทัย ลำปาง อุตรดิตถ์ พิจิตร พิษณุโลก แม่ฮ่องสอน เพชรบูรณ์ ชัยภูมิ นครราชสีมา ขอนแก่น มุกดาหาร สระแก้ว ชุมพร และระนอง

กรมชลประทานได้ติดตั้งเครื่องสูบน้ำ จำนวน 64 เครื่อง เครื่องผลักดันน้ำ จำนวน 122 เครื่อง และรถแบ็คโฮ 2 คัน

7. ข้อปฏิบัติ

1. บริหารจัดการน้ำให้เป็นไปตามแผนที่กำหนดโดยเคร่งครัด
2. ติดตามสถานการณ์น้ำ ระดับน้ำ ปริมาณน้ำ และคุณภาพน้ำ อย่างใกล้ชิด โดยหากเกิดเหตุการณ์ ให้สรุปรายงานมายังศูนย์ปฏิบัติการน้ำอัจฉริยะ (SWOC) โดยช่องทาง e-mail : wmsc.1460@gmail.com และ Line : SWOC CENTER โดยด่วน