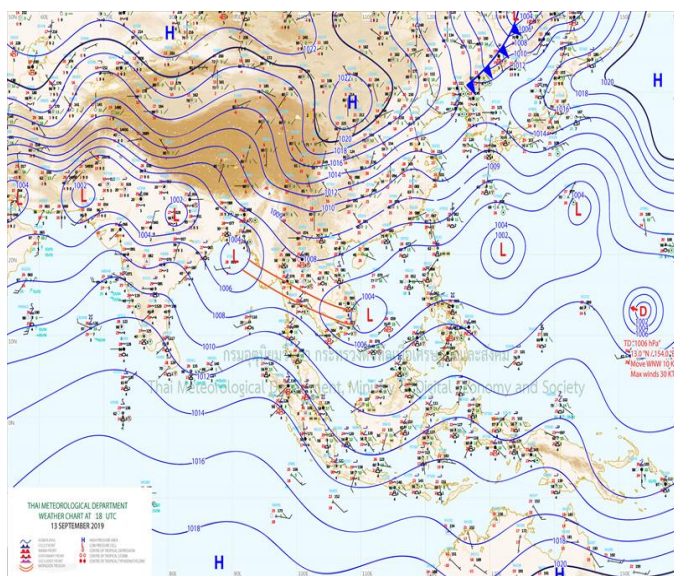
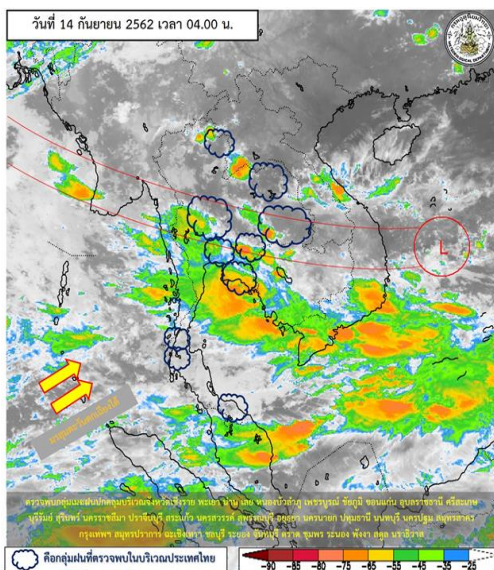


รายงานสรุปศูนย์ปฏิบัติการน้ำอัจฉริยะ  
เรื่อง สถานการณ์น้ำและการเฝ้าระวัง  
ประจำวันเสาร์ที่ 14 กันยายน พ.ศ. 2562

## 1. สภาพอากาศและปริมาณฝน

### 1.1 สภาพอากาศ (กรมอุตุนิยมวิทยา)



ร่องมรสุมพาดผ่านภาคกลางตอนล่าง ภาคตะวันออกเฉียงเหนือตอนล่าง และภาคตะวันออกเฉียงเหนือตอนล่าง ทำให้ประเทศไทยตอนบนมีฝนเพิ่มขึ้น กับมีฝนตกหนักบางแห่ง สำหรับมรสุมตะวันตกเฉียงใต้ที่พัดปกคลุมทะเลอันดามัน ภาคใต้ และอ่าวไทยตอนบนมีกำลังแรงขึ้น ทำให้ภาคใต้มีฝนเพิ่มขึ้นกับมีฝนตกหนักบางแห่ง ส่วนบริเวณมหาสมุทรแปซิฟิกมีพายุดีเปรสชันปกคลุม โดยพายุนี้ไม่มีผลกระทบต่อประเทศไทย

### 1.2 สภาพฝน

**ปริมาณฝนสูงสุด 5 อันดับ** จากกรมอุตุนิยมวิทยา เวลา 07.00 น. วันที่ 13 ก.ย.62 ถึง เวลา 07.00 น. วันที่ 14 ก.ย.62 ตามลำดับ ดังนี้

1. อ.คลองใหญ่ จ.ตราด	วัดปริมาณฝนได้	93.9	มม.
2. อ.เมือง จ.เชียงใหม่	วัดปริมาณฝนได้	29.7	มม.
3. อ.เมือง จ.ร้อยเอ็ด	วัดปริมาณฝนได้	24.9	มม.
4. อ.เมือง จ.ลพบุรี	วัดปริมาณฝนได้	23.4	มม.
5. อ.เมือง จ.นครศรีธรรมราช	วัดปริมาณฝนได้	16.1	มม.

## 2. สถานการณ์น้ำท่าและสภาพน้ำในอ่างเก็บน้ำ

### 2.1 สถานการณ์น้ำท่าในลุ่มน้ำต่างๆ (14 ก.ย.62 เวลา 06.00 น.)

แม่น้ำ	สถานี	ที่ตั้งสถานี			ตลิ่ง ม.	ความจุ ม. <sup>3</sup> / วิ.	ระดับน้ำ ม.	ปริมาณน้ำ		ต่ำ(-) สูง(+) กว่าตลิ่ง	อยู่ใน เกณฑ์	แนวโน้ม
								วันนี้ ม. <sup>3</sup> / วิ.	เมื่อวาน ม. <sup>3</sup> / วิ.			
1. ปิง	P.1	สะพานนารัฐ	อำเภอเมือง	จังหวัดเชียงใหม่	3.70	445	1.32	24.00	30.00	-2.38	น้อย	ลดลง
	P.7A	สะพานบ้านห้วยยาง	อำเภอเมือง	จังหวัดกำแพงเพชร	5.34	3,000	0.39	99.60	113.60	-4.95	น้อย	ลดลง
	P.17	บ้านท่าจิว	อำเภอบรรพตพิสัย	จังหวัดนครสวรรค์	39.80	2,990	34.78	134.00	142.00	-5.02	น้อย	ลดลง
2. วัง	W.1C	สะพานเสตุวารี	อำเภอเมือง	จังหวัดลำปาง	5.20	651	-0.36	0.68	0.92	-5.56	น้อย	ทรงตัว
	W.4A	บ้านวังหมัน	อำเภอสามเงา	จังหวัดตาก	8.00	700	1.35	32.82	36.65	-6.65	น้อย	ลดลง
3. ยม	Y.1C	สะพานบ้านน้ำโค้ง	อำเภอเมือง	จังหวัดแพร่	8.20	993	1.10	62.00	66.68	-7.10	น้อย	ลดลง
	Y.4	สะพานตลาดธานี	อำเภอเมือง	จังหวัดสุโขทัย	7.40	509	4.54	211.80	256.30	-2.86	ปกติ	ลดลง
4. น่าน	N.1	หน้าสำนักงานป่าไม้	อำเภอเมือง	จังหวัดน่าน	7.00	1,217	1.19	128.90	149.55	-5.81	น้อย	ลดลง
	N.5A	สะพานเอกาทศรถ	อำเภอเมือง	จังหวัดพิษณุโลก	10.37	1,365	0.89	77.65	94.90	-9.48	น้อย	ลดลง
	N.67	สะพานบ้านเกษไชโย	อำเภอชุมแสง	จังหวัดนครสวรรค์	28.30	1,579	25.11	967.00	1004.00	-3.19	มาก	ลดลง
5. เจ้าพระยา	C.2	ค่ายจิระประวัติ	อำเภอเมือง	จังหวัดนครสวรรค์	26.20	3,590	20.94	1256.00	1305.00	-5.26	ปกติ	ลดลง
	C.13	ท้ายเขื่อนเจ้าพระยา	อำเภอสรรพยา	จังหวัดชัยนาท	16.34	2,840	10.15	800.00	898.00	-6.19	ปกติ	ลดลง
6. ป่าสัก	S.28	ท้ายเขื่อนป่าสักชลสิทธิ์	อำเภอพัฒนานิคม	จังหวัดลพบุรี	31.46	1,175	16.50	***	***	-14.96	N/A	N/A
	S.26	ท้ายเขื่อนพระรามหก	อำเภอท่าเรือ	จังหวัดพระนครศรีอยุธยา	8.00	800	0.56	***	***	-7.44	N/A	N/A
	S.5	รพ.ปิฎกมาจิราชอุทิศ	อำเภอพระนครศรีอยุธยา	จังหวัดพระนครศรีอยุธยา	4.70	1,400	1.16	**	**	-3.54	N/A	N/A
7. มูล	M.6A	บ้านสะตึก	อำเภอสะตึก	จังหวัดบุรีรัมย์	6.00	440	1.51	19.50	53.00	-4.49	น้อย	ลดลง
	M.182	บ้านสีลาน	อำเภอกันทรารมย์	จังหวัดศรีสะเกษ	10.60	0	10.78	946.80	942.00	0.18	N/A	เพิ่มขึ้น
	M.7	สะพานเสรีประชาธิปไตย	อำเภอเมือง	จังหวัดอุบลราชธานี	7.00	2,300	10.96	5250.00	5250.00	3.96	ท่วม	ทรงตัว
8. ชี	E.20A	บ้านบ้านฟ้าหยาด	อำเภอมหาชนะชัย	จังหวัดยโสธร	10.00	1,105	11.71	2442.60	2538.00	1.71	ท่วม	ลดลง
	B.9	บ้านสระเห็ด	อำเภอท่าช้าง	จังหวัดเพชรบุรี	6.60	355	3.93	85.40	82.20	-2.67	ปกติ	เพิ่มขึ้น
9. เพชรบุรี	B.6A	สะพานท่าเกวียน	อำเภอแก่งกระจาน	จังหวัดเพชรบุรี	6.00	260	0.44	0.20	0.45	-5.56	น้อย	ลดลง
	B.15	สะพานเทศบาล	อำเภอเมือง	จังหวัดเพชรบุรี	5.40	150	3.02	56.10	56.40	-2.38	ปกติ	ลดลง

### 2.2 สถานีน้ำล้นตลิ่ง (13 ก.ย.62 เวลา 06.00น.)

สถานีน้ำท่าที่ระดับน้ำล้นตลิ่ง												
ลำดับ	ชื่อสถานี	ลุ่มน้ำ	แม่น้ำ	รายละเอียด	อำเภอ	จังหวัด	ระดับตลิ่ง	ความจุลุ่มน้ำ	ระดับน้ำ (ม.-รสม.)	ปริมาณน้ำ	ระดับน้ำที่ล้นตลิ่ง	แนวโน้ม
							(เมตร-รสม.)	(ลบ.ม./วินาที)	(เมตร-รสม.)	(ลบ.ม./วินาที)	(เมตร)	
1	E.97	ชี	ชี	ฝาย ยโสธร-พนมไพร	อ.เมือง	จ.ยโสธร	11.00	790.00	12.74	1,524.80	+1.74	ลดลง
2	E.95	ชี	ชี	ฝายร้อยเอ็ด	อ.เชียงขวัญ	จ.ร้อยเอ็ด	9.00	1096.40	9.1	1,060.00	+0.10	ลดลง
3	E.2A	ชี	ชี	-	อ.เมือง	จ.ยโสธร	12.00	1087.00	13.67	2,000.75	+1.67	ลดลง
4	E.18	ชี	ชี	บ้านท่าสะแบง	อ.ทุ่งเขาหลวง	จ.ร้อยเอ็ด	9.50	977.00	10.31	1,167.80	+0.81	ลดลง
5	E.20A	ชี	ชี	บ้านฟ้าหยาด	อ.มหาชนะชัย	จ.ยโสธร	10.00	1105.00	11.71	2,442.60	+1.71	ลดลง
6	E.98	ชี	ชี	บ้านแดงหม้อ	อ.เขื่องใน	จ.อุบลราชธานี	10.00	1075.00	11.84	2,239.40	+1.84	ลดลง
7	M.179A	มูล	ลำเซบาย	บ้านปากอ่	อ.เขื่องใน	จ.อุบลราชธานี	7.60	270.00	12.57	914.50	+4.97	ลดลง
8	M.170	มูล	ลำโตมใหญ่	บ้านคำสำราญ	อ.เดชอุดม	จ.อุบลราชธานี	7.00	200.00	7.00	200.40	+0.00	ลดลง
9	M.32	มูล	ลำเซบาย	บ้านเชียงเพ็ง	อ.ป่าดัว	จ.ยโสธร	6.20	220.00	6.31	233.20	+0.11	ลดลง
10	M.7	มูล	มูล	สะพานเสรีประชาธิปไตย	อ.วารินชำราบ	จ.อุบลราชธานี	7.00	2300.00	10.96	5,250.00	+3.96	ทรงตัว
11	M.11B	มูล	มูล	บ้านโพธิ์ตาก	อ.พิบูลมังสาหาร	จ.อุบลราชธานี	8.00	5400.00	9.10	6,580.00	+1.10	ลดลง
12	M.95	มูล	ลำเสียวใหญ่	บ้านภู	อ.สุวรรณภูมิ	จ.ร้อยเอ็ด	3.20	50.00	4.28	158.80	+1.08	ทรงตัว
13	M.182	มูล	มูล	บ้านสีลาน	อ.กันทรารมย์	จ.ศรีสะเกษ	10.60	1540.00	10.78	946.80	+0.18	เพิ่มขึ้น
14	Y.64	ยม	ยม	บางระกำ	อ.บางระกำ	จ.พิษณุโลก	6.40	393.00	6.77	413.90	+0.37	ลดลง
15	Y.16	ยม	ยม	บางระกำ	อ.บางระกำ	จ.พิษณุโลก	7.30	207.00	7.72	255.10	+0.42	ลดลง

\*\*\* หมายถึง สถานี E.2A M.170 M.11B เป็นข้อมูลเวลา 6.00 น.

โดย ฝ่ายสารสนเทศและพยากรณ์น้ำ ส่วนอุทกวิทยา

### 2.3 สภาพน้ำในอ่างเก็บน้ำขนาดใหญ่ (ข้อมูล วันที่ 13 ก.ย. 62)

ภาค อ่างเก็บน้ำขึ้น	ความจุ ที่ รณส. (ล้าน ม.)	ความจุ ที่ รณก. (ล้าน ม.)	ความจุน้ำ ใช้การ (ล้าน ม.)	ณ วันที่										ปริมาณน้ำไหลอ่างเก็บน้ำ				ปริมาณน้ำระบาย		แนวโน้มปริมาณอ่างฯ (+/-) เทียบกับมืออา (ล้าน ม.)	
				ปี 2561		ปี 2562						รวม ทั้งปี (ล้าน ม.)	วันนี้ (ล้าน ม.)	สะสมตั้งแต่ 1 ม.ค. 2562		วันนี้ (ล้าน ม.)	สะสม ตั้งแต่ 1 ม.ค. 2562 (ล้าน ม.)				
				ปริมาณ	%	ปริมาณ	%	ปริมาณใช้การ	%	%	ปริมาณ			%							
				(ล้าน ม.)	รณก.	(ล้าน ม.)	รณก.	(ล้าน ม.)	รณก.	ใช้การ	(ล้าน ม.)			(ล้าน ม.)	(ล้าน ม.)			เก็บ			
<b>เหนือ</b>																					
ภูมีทล*	13,462	13,462	9,662	10,566	9,023	8,387	62	5,501	41	1,701	13	18	5,617	20.02	1,807.69	32.18	1.50	4,729.00	+18.16		
สิริภักดิ์*	10,508	9,510	6,660	7,947	7,382	7,725	81	5,325	56	2,475	26	37	5,716	22.65	3,141.65	54.96	4.49	5,013.11	+17.53		
แม่จางสมบูรณ์ชล	323	265	253	263	266	163	62	141	53	129	49	51	314	0.30	84.29	26.84	0.09	193.22	+0.10		
แม่จางอุดมธารา	295	263	249	130	147	106	40	78	30	64	24	26	190	0.48	78.57	41.35	0.06	134.82	+0.38		
กิ้วลุม	106	106	103	99	92	47	44	64	60	60	57	59	560	1.03	321.14	57.35	1.19	350.45	-0.16		
กิ้วลุม	209	170	164	178	182	138	81	112	66	106	62	65	246	0.43	113.70	46.22	0.33	170.80	+0.09		
แกว้หอย์บำรุงแทน	1,080	939	896	826	650	580	62	471	50	428	46	48	1,482	7.28	478.70	32.30	0.43	613.82	+6.79		
หม่มมอก	110	110	94	96	46	29	26	37	34	21	19	22	255	0.30	24.87	9.75	0.30	23.38	+0.00		
<b>รวมภาคเหนือ</b>	<b>26,093</b>	<b>24,825</b>	<b>18,080</b>	<b>20,093</b>	<b>17,788</b>	<b>17,175</b>	<b>69</b>	<b>11,730</b>	<b>47</b>	<b>4,985</b>	<b>20</b>	<b>28</b>	<b>14,382</b>	<b>52.48</b>	<b>6,050.59</b>	<b>42.07</b>	<b>8.38</b>	<b>11,228.60</b>	<b>+42.89</b>		
<b>ตะวันออกเฉียงเหนือ</b>																					
ท้าวหลวง	136	136	129	110	59	60	44	88	65	81	60	63	165	3.37	79.84	48.39	0.20	48.15	+3.19		
น้ำฮอน	780	520	475	463	399	545	105	353	68	308	59	65	460	10.30	208.39	45.30	0.30	260.37	+10.00		
น้ำพุ่ง*	200	165	157	129	118	128	78	88	54	80	49	51	136	1.54	92.09	67.71	0.60	87.38	+0.86		
อุฬารภักดิ์*	181	164	127	156	122	111	68	50	30	13	8	10	162	0.24	49.94	30.83	0.00	99.06	+0.23		
ลุมพรินทร์*	4,640	2,431	1,850	2,115	772	699	29	630	26	49	2	3	2,536	6.03	336.74	13.28	0.30	160.81	+4.81		
ลำปาว	2,450	1,980	1,880	1,706	1,143	1,299	66	1,592	80	1,492	75	79	2,303	58.50	1,461.38	63.46	1.80	965.68	+56.70		
ลำตะคอง	445	314	292	190	248	243	77	160	51	137	44	47	266	1.04	60.32	22.68	0.17	97.35	+0.69		
ลำพระเพลิง	242	155	154	137	75	73	47	27	17	25	16	17	170	0.50	23.05	13.56	0.00	58.88	+0.48		
มูลบน	350	141	134	109	69	72	51	39	28	32	23	24	96	0.53	22.36	23.29	0.04	35.91	+0.45		
ลำหระ	325	275	268	199	163	141	51	73	26	66	24	25	203	0.96	48.36	23.82	0.03	101.84	+0.88		
ลำนางรอง	197	121	118	77	39	39	32	14	12	11	9	9	51	0.02	8.06	15.81	0.00	22.65	+0.00		
สิรินธร*	1,966	1,966	1,135	1,555	1,206	1,290	66	1,823	93	992	50	87	1,674	0.82	1,366.98	81.66	16.56	330.46	-16.55		
<b>รวมภาค ลอน.</b>	<b>11,911</b>	<b>8,368</b>	<b>6,718</b>	<b>6,946</b>	<b>4,414</b>	<b>4,700</b>	<b>56</b>	<b>4,936</b>	<b>59</b>	<b>3,285.12</b>	<b>39</b>	<b>49</b>	<b>8,222</b>	<b>83.85</b>	<b>3,757.50</b>	<b>45.70</b>	<b>20.01</b>	<b>2,268.53</b>	<b>+61.73</b>		
<b>กลาง</b>																					
ป่าสักชลสิทธิ์	960	960	957	770	555	447	47	329	34	326	34	34	2,438	21.20	320.32	13.14	1.02	410.22	+19.98		
ทับเสา	190	160	143	138	42	41	25	36	23	19	12	13	140	0.00	3.03	2.16	0.00	8.55	+0.00		
กระเดียว	390	299	259	289	72	121	41	64	22	24	8	9	339	0.00	24.42	7.20	0.02	23.21	-0.08		
<b>รวมภาคกลาง</b>	<b>1,540</b>	<b>1,419</b>	<b>1,359</b>	<b>1,197</b>	<b>668</b>	<b>609</b>	<b>43</b>	<b>430</b>	<b>30</b>	<b>370</b>	<b>26</b>	<b>27</b>	<b>2,917</b>	<b>21.20</b>	<b>347.77</b>	<b>11.92</b>	<b>1.04</b>	<b>441.97</b>	<b>+19.90</b>		
<b>ตะวันตก</b>																					
ศรีนครินทร์*	18,770	17,745	7,480	15,562	16,199	16,291	92	14,820	84	4,555	26	61	4,661	42.29	2,838.68	60.90	4.96	3,543.22	+33.67		
วีรราชสงคราม*	11,000	8,860	5,848	6,767	7,257	8,363	94	7,820	88	4,808	54	82	5,494	51.26	4,678.13	85.15	25.02	3,738.91	+25.33		
<b>รวมภาคตะวันตก</b>	<b>29,770</b>	<b>26,605</b>	<b>13,328</b>	<b>22,329</b>	<b>23,456</b>	<b>24,654</b>	<b>93</b>	<b>22,640</b>	<b>85</b>	<b>9,363</b>	<b>35</b>	<b>70</b>	<b>10,155</b>	<b>93.55</b>	<b>7,516.81</b>	<b>74.02</b>	<b>29.98</b>	<b>7,282.13</b>	<b>+59.00</b>		
<b>ตะวันออก</b>																					
ขุนด่านปราการชล	225	224	219	196	177	191	85	152	68	147	66	67	316	3.00	155.33	49.15	0.05	185.47	+2.93		
คลองสิียด	450	420	390	272	310	277	66	58	14	28	7	7	299	0.15	42.84	14.33	0.05	262.85	+0.00		
บางพระ	127	117	105	101	84	64	54	45	39	33	29	32	50	0.00	30.03	60.06	0.21	63.34	+0.19		
หนองปลอใหญ่	206	164	150	143	150	108	66	84	52	71	43	47	218	0.00	73.52	33.73	0.00	34.69	-0.61		
ประแสร์	322	295	275	259	233	211	72	124	42	104	35	38	286	0.00	107.21	37.49	0.53	169.06	-0.67		
หลุมดินทรินิดา	338	295	276	216	263	262	89	167	57	148	50	54	391	2.58	134.36	34.36	0.00	213.22	+2.50		
<b>รวมภาคตะวันออก</b>	<b>1,668</b>	<b>1,515</b>	<b>1,415</b>	<b>1,187</b>	<b>1,217</b>	<b>1,114</b>	<b>74</b>	<b>631</b>	<b>42</b>	<b>531</b>	<b>35</b>	<b>38</b>	<b>1,560</b>	<b>5.73</b>	<b>543.28</b>	<b>34.83</b>	<b>0.84</b>	<b>928.63</b>	<b>+4.34</b>		
<b>ใต้</b>																					
แก่งกระจาน	900	710	645	448	614	712	100	591	83	526	74	82	896	6.28	758.93	84.70	8.81	746.35	-2.70		
ปราณบุรี	490	391	373	284	353	266	68	275	70	257	66	69	454	6.42	322.94	71.13	8.49	370.39	-2.15		
ราชประภา*	6,144	5,639	4,287	4,419	4,708	4,698	83	3,787	67	2,435	43	57	2,680	5.35	1,509.44	56.32	7.83	2,312.86	-2.83		
บางลาจ*	1,590	1,454	1,178	1,192	1,073	679	47	758	52	482	33	41	1,581	3.09	611.22	38.66	2.98	887.09	+0.00		
<b>รวมภาคใต้</b>	<b>9,124</b>	<b>8,194</b>	<b>6,484</b>	<b>6,343</b>	<b>6,749</b>	<b>6,355</b>	<b>78</b>	<b>5,410</b>	<b>66</b>	<b>3,700</b>	<b>45</b>	<b>57</b>	<b>5,610</b>	<b>21.15</b>	<b>3,202.52</b>	<b>57.09</b>	<b>28.11</b>	<b>4,316.68</b>	<b>-7.68</b>		
<b>รวมทั้งประเทศ</b>	<b>80,106</b>	<b>70,926</b>	<b>47,384</b>	<b>58,094</b>	<b>54,290</b>	<b>54,607</b>	<b>77</b>	<b>45,776</b>	<b>65</b>	<b>22,234</b>	<b>31</b>	<b>47</b>	<b>42,846</b>	<b>277.95</b>	<b>21,418.49</b>	<b>49.99</b>	<b>88.36</b>	<b>26,466.54</b>	<b>+180.18</b>		

ต่ำกว่า 30 %

รวม 10 แห่ง

ตั้งแต่ 31 - 50 %

รวม 6 แห่ง

มากกว่า 50 %

รวม 19 แห่ง



## 2.4 สภาพน้ำในอ่างเก็บน้ำ 4 เขื่อนหลักกลุ่มเจ้าพระยา (ข้อมูล วันที่ 14 ก.ย. 62)

สภาพน้ำในอ่างเก็บน้ำ ภูมิพล สิริกิติ์ แควน้อยฯ และป่าสักฯ วันที่ 14 กันยายน 2562

อ่างเก็บน้ำ	ปริมาณน้ำในอ่างฯ		ปริมาณน้ำใช้การได้		ปริมาณน้ำไหลลงอ่างฯ		ปริมาณน้ำระบาย		รับน้ำได้อีก
	ปี 2562	% ความจุ	ปริมาณน้ำ	% ใช้การ	วันนี้	เมื่อวาน	วันนี้	เมื่อวาน	
ภูมิพล	5,520	41	1,720	18	20.75	20.02	1.50	1.50	7,942
สิริกิติ์	5,345	56	2,495	37	24.62	22.65	4.47	4.49	4,165
ภูมิพล+สิริกิติ์	10,865	47	4,215	26	45.37	42.67	5.97	5.99	12,107
แควน้อยฯ	478	51	435	49	6.99	7.28	0.43	0.43	461
ป่าสักชลสิทธิ์	350	36	347	36	22.38	21.20	0.99	1.02	610
<b>รวมทั้งหมด</b>	<b>11,693</b>	<b>47</b>	<b>4,997</b>	<b>27</b>	<b>74.74</b>	<b>71.15</b>	<b>7.39</b>	<b>7.44</b>	<b>13,178</b>

(หน่วย : ล้าน ลบ.ม.)

## 2.5 สถานการณ์น้ำลุ่มน้ำเจ้าพระยา

**แม่น้ำปิง** ปริมาณน้ำไหลผ่านที่สถานี P.17 อ.บรรพตพิสัย จ.นครสวรรค์ วัดได้ 134.00 ลบ.ม./วินาที (เมื่อวาน 142.00 ลบ.ม./วินาที) ต่ำกว่าตลิ่ง 5.02 เมตร มี**แนวโน้มลดลง**

**แม่น้ำน่าน** ปริมาณน้ำไหลผ่านที่สถานี N.67 อ.ชุมแสง จ.นครสวรรค์ วัดได้ 967.00 ลบ.ม./วินาที (เมื่อวาน 1,004.00 ลบ.ม./วินาที) ต่ำกว่าตลิ่ง 3.19 เมตร มี**แนวโน้มลดลง**

**แม่น้ำเจ้าพระยา** ปริมาณน้ำไหลผ่านที่สถานี C.2 อ.เมืองนครสวรรค์ วัดได้ 1,256.00 ลบ.ม./วินาที (เมื่อวาน 1,305.00 ลบ.ม./วินาที) ต่ำกว่าตลิ่ง 5.26 เมตรมี**แนวโน้มลดลง** และมีปริมาณน้ำไหลผ่านท้ายเขื่อนเจ้าพระยา (C.13) ในอัตรา 800.00 ลบ.ม./วินาที (เมื่อวาน 898.00 ลบ.ม./วินาที) ไหลผ่านสถานีวัดน้ำ C.29A อ.บางไทร มีปริมาณน้ำไหลผ่านเฉลี่ย 812.00 ลบ.ม./วินาที (เมื่อวาน 873.00 ลบ.ม./วินาที)

## 2.6 สภาพน้ำในอ่างเก็บน้ำขนาดกลาง (ข้อมูล วันที่ 14 ก.ย. 62)

ข้อมูลวันที่ 14 กันยายน 2562															
สรุปอ่างขนาดกลางที่มีปริมาณในช่วง <=30 % และ >100 %															
<=30 %				31 - 50 %				>50-100%				>100 %			
ภาค	จำนวน	สขป.	จำนวน	ภาค	จำนวน	สขป.	จำนวน	ภาค	จำนวน	สขป.	จำนวน	ภาค	จำนวน	สขป.	จำนวน
เหนือ	14	1	3	เหนือ	18	1	6	เหนือ	43	1	6	เหนือ	0	1	0
		2	6			2	10			2	23			2	0
		3	2			3	0			3	3			3	0
		4	3			4	2			4	11			4	0
ตะวันออก เฉียงเหนือ	37	5	5	ตะวันออก เฉียงเหนือ	25	5	4	ตะวันออก เฉียงเหนือ	86	5	34	ตะวันออก เฉียงเหนือ	70	5	10
		6	6			6	4			6	13			6	29
		7	0			7	1			7	22			7	24
		8	26			8	16			8	17			8	7
ตะวันออก	12	9	12	ตะวันออก	14	9	14	ตะวันออก	24	9	24	ตะวันออก	1	9	1
กลาง	3	10	2	กลาง	6	10	5	กลาง	13	10	12	กลาง	0	10	0
		11	0			11	0			11	0			11	0
		12	1			12	1			12	1			12	0
ตะวันตก	2	13	2	ตะวันตก	2	13	2	ตะวันตก	3	13	3	ตะวันตก	0	13	0
ใต้	6	14	1	ใต้	10	14	4	ใต้	23	14	12	ใต้	0	14	0
		15	3			15	2			15	8			15	0
		16	2			16	4			16	2			16	0
		17	0			17	0			17	1			17	0
<b>รวม</b>	<b>74</b>	<b>รวม</b>	<b>74</b>	<b>รวม</b>	<b>75</b>	<b>รวม</b>	<b>75</b>	<b>รวม</b>	<b>192</b>	<b>รวม</b>	<b>192</b>	<b>รวม</b>	<b>71</b>	<b>รวม</b>	<b>71</b>

รวมทั้งหมด 412 แห่ง

## 2.7 การจัดสรรน้ำฤดูฝน

อ่างเก็บน้ำ	แผน (ล้าน ลบ.ม.)	ผลการจัดสรร (ล้าน ลบ.ม.)	คงเหลือ (ล้าน ลบ.ม.)
ทั่วประเทศ (13 ก.ย. 62)	31,008	15,493 (50%)	15,515 (50%)
เจ้าพระยา (4 เขื่อน) (14 ก.ย. 62)	11,277	4,938 (44%)	6,338 (56%)

### 3. วิเคราะห์สถานการณ์

#### 3.1 คาดการณ์ปริมาณฝนจากแบบจำลองบรรยากาศ สถาบันสารสนเทศทรัพยากรน้ำ(3วันล่วงหน้า)

- วันที่ 14 ก.ย.62 (วันที่ 14 ก.ย.62 เวลา 07.00 น.– 15 ก.ย.62 เวลา 07.00 น.) ฝนตกปานกลาง (10.1 มม.-35.0 มม.) บริเวณพื้นที่ภาคเหนือ ภาคกลาง ภาคตะวันตก ภาคตะวันออก จังหวัดเลย จ.หนองคาย จ.หนองบัวลำภู จ.ขอนแก่น จ.ชัยภูมิ จ.มหาสารคาม จ.ยโสธร จ.อำนาจเจริญ จ.อุบลราชธานี จ.ศรีสะเกษ จ.สุรินทร์ จ.บุรีรัมย์ จ.นครราชสีมา จ.ชุมพร จ.สุราษฎร์ธานี จ.พังงา จ.ภูเก็ต จ.กระบี่ จ.นครศรีธรรมราช จ.ตรัง จ.ปัตตานี และจ.นราธิวาส มีฝนตกหนัก (35.1 มม.-90.0 มม. บริเวณพื้นที่ภาคกลาง ภาคตะวันตก จ.แม่ฮ่องสอน จ.เชียงใหม่ จ.ลำพูน จ.ลำปาง จ.แพร่ จ.น่าน จ.อุตรดิตถ์ จ.พิษณุโลก จ.พิจิตร จ.สุโขทัย จ.ตาก จ.ขอนแก่น จ.สุรินทร์ จ.ศรีสะเกษ จ.อุบลราชธานี จ.นครนายก จ.สระแก้ว จ.ฉะเชิงเทรา จ.ปราจีนบุรี จ.จันทบุรี จ.ตราด ชุมพร จ.ระนอง และจ.พังงา มีฝนตกหนักมาก (มากกว่า90.0 มม.) บริเวณพื้นที่จ.ฉะเชิงเทรา จ.ระนอง และจ.พังงา

- วันที่ 15 ก.ย.62 (วันที่ 15 ก.ย.62 เวลา 07.00 น.– 16 ก.ย.62 เวลา 07.00 น.) มีฝนตกปานกลาง (10.1 มม.-35.0 มม.)บริเวณพื้นที่ภาคกลาง ภาคตะวันตก จ.แม่ฮ่องสอน จ.ตาก จ.เชียงใหม่ จ.เชียงราย จ.พะเยา จ.น่าน จ.นครราชสีมา จ.สุรินทร์ จ.นครนายก จ.ฉะเชิงเทรา จ.ปราจีนบุรี จ.ชลบุรี จ.จันทบุรี จ.ชุมพร จ.สุราษฎร์ธานี จ.พังงา จ.ภูเก็ต และจ.ตรัง มีฝนตกหนัก (35.1 มม.-90.0 มม.) บริเวณพื้นที่จ.น่าน จ.ชลบุรี จ.จันทบุรี จ.ตราด จ.ราชบุรี จ.ประจวบคีรีขันธ์ จ.ชุมพร จ.ระนอง และจ.พังงา ฝนตกหนักมาก (มากกว่า90.0 มม.)บริเวณพื้นที่จ.ชลบุรี จ.ระยอง จ.จันทบุรี จ.ตราด และจ.ระนอง

- วันที่ 16 ก.ย.62 (วันที่ 16 ก.ย.62 เวลา 07.00 น.– 17 ก.ย.62 เวลา 07.00 น.) มีฝนตกปานกลาง (10.1 มม.-35.0 มม.)บริเวณพื้นที่ภาคกลาง ภาคตะวันตก ภาคตะวันออก ภาคใต้ จ.เลย จ.หนองบัวลำภู จ.อุดรธานี จ.สกลนคร จ.ชัยภูมิ จ.ขอนแก่น จ.มหาสารคาม จ.กาฬสินธุ์ จ.มุกดาหาร จ.อำนาจเจริญ จ.ยโสธร จ.ร้อยเอ็ด จ.นครราชสีมา จ.บุรีรัมย์ จ.สุรินทร์ จ.ศรีสะเกษ และจ.อุบลราชธานี มีฝนตกหนัก (35.1 มม.-90.0 มม.) บริเวณพื้นที่จ.ขอนแก่น ฉะเชิงเทรา จ.ชลบุรี จ.ระยอง จ.จันทบุรี จ.ตราด จ.กาญจนบุรี จ.สุพรรณบุรี จ.นครปฐม จ.สมุทรสาคร จ.ราชบุรี จ.เพชรบุรี จ.ระนอง จ.พังงา จ.ภูเก็ต และจ.กระบี่ มีฝนตกหนักมาก (มากกว่า 90.0 มม.) บริเวณพื้นที่จ.กาญจนบุรี และจ.นครปฐม

### 3.2 คาดการณ์ปริมาณน้ำ (วันที่ 14 ก.ย. 62)

คาดการณ์ปริมาณน้ำไหลผ่านลุ่มน้ำปิงที่สถานี P.17 อ.บรรพตพิสัย จ.นครสวรรค์ จะมีปริมาณน้ำไหลผ่าน 131.00 ลบ.ม./วินาทีที่มี**แนวโน้มลดลง** ส่วนลุ่มน้ำน่านที่สถานี N.67 อ.ชุมแสง จ.นครสวรรค์ จะมีปริมาณน้ำไหลผ่าน 930.00 ลบ.ม./วินาที มี**แนวโน้มลดลง** โดยจะทำให้ในลุ่มน้ำเจ้าพระยาที่สถานี C.2 อ.เมืองนครสวรรค์ จ.นครสวรรค์ จะมีปริมาณน้ำผ่าน 1,226.00 ลบ.ม./วินาที มี**แนวโน้มลดลง**

#### 4. รายงานสถานการณ์ค่าความเค็ม (ข้อมูล วันที่ 14 ก.ย.62)

แม่น้ำ	สถานีเฝ้าระวัง	เกณฑ์เฝ้าระวัง (กรัม/ลิตร)	ค่าความเค็ม (กรัม/ลิตร)
เจ้าพระยา	ประปาสำแล	0.25	0.10
ปราจีน-บางปะกง	ปราจีนบุรี	2.00	0.03
ท่าจีน	ปากคลองจินดา	0.75	0.18
แม่กลอง	ปากคลองดำเนินสะดวก	2.00	0.13

#### 5. สรุปผลการวิเคราะห์สถานการณ์

สภาพน้ำในอ่างเก็บน้ำขนาดใหญ่ที่มีปริมาณน้ำน้อยกว่าหรือเท่ากับ 30% ของความจุอ่าง มีจำนวน 10 แห่ง อ่างเก็บน้ำขนาดใหญ่ที่มีปริมาณน้ำระหว่าง 30 - 50% ของความจุอ่าง มีจำนวน 6 แห่ง และ อ่างเก็บน้ำขนาดใหญ่ที่มีปริมาณน้ำมากกว่า 50% ของความจุอ่าง มีจำนวน 19 แห่ง

สภาพน้ำในอ่างเก็บน้ำขนาดกลางปัจจุบัน (12 ก.ย. 62) แบ่งได้ ดังนี้

- อ่างเก็บน้ำขนาดกลางที่มีปริมาณน้ำมากกว่า 50 – 100% มีจำนวน 192 แห่ง
- อ่างเก็บน้ำขนาดกลางที่มีปริมาณน้ำมากกว่า 100% มีจำนวน 71 แห่ง

#### 6. สถานการณ์อุทกภัย

สถานการณ์น้ำท่วมรวม 12 จังหวัด ได้แก่ จังหวัดยโสธร ร้อยเอ็ด กาฬสินธุ์ มหาสารคาม อุดรธานี อุบลราชธานี อำนาจเจริญ สกลนคร นครพนม ศรีสะเกษ พระนครศรีอยุธยา และพิษณุโลก และสถานการณ์น้ำ กลับเข้าสู่ภาวะปกติรวม 17 จังหวัด ได้แก่ จังหวัดเชียงใหม่ แพร่ น่าน สุโขทัย ลำปาง อุดรดิตถ์ พิจิตร พิษณุโลก แม่ฮ่องสอน เพชรบูรณ์ ชัยภูมิ นครราชสีมา ขอนแก่น มุกดาหาร สระแก้ว ชุมพร และระนอง

กรมชลประทานได้ติดตั้งเครื่องสูบน้ำ จำนวน 64 เครื่อง เครื่องผลักดันน้ำ จำนวน 122 เครื่อง และรถแบ็คโฮ 2 คัน

#### 7. ข้อปฏิบัติ

1. บริหารจัดการน้ำให้เป็นไปตามแผนที่กำหนดโดยเคร่งครัด
2. ติดตามสถานการณ์น้ำ ระดับน้ำ ปริมาณน้ำ และคุณภาพน้ำ อย่างใกล้ชิด โดยหากเกิดเหตุการณ์ ให้สรุปรายงานมายังศูนย์ปฏิบัติการน้ำอัจฉริยะ (SWOC) โดยช่องทาง e-mail : wmsc.1460@gmail.com และ Line : SWOC CENTER โดยด่วน