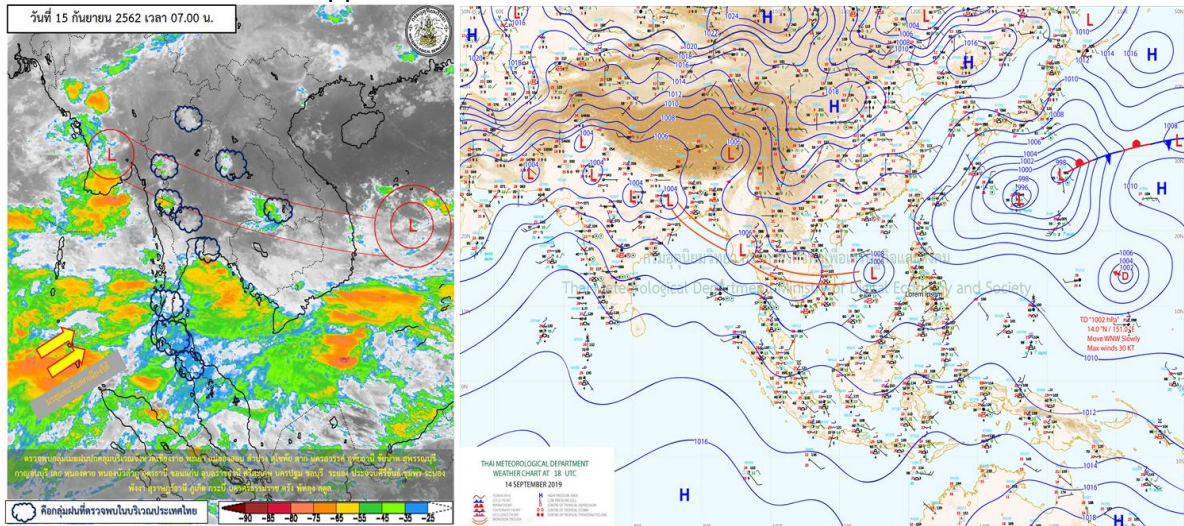


รายงานสรุปศูนย์ปฏิบัติการน้ำอัจฉริยะ
เรื่อง สถานการณ์น้ำและการเฝ้าระวัง
ประจำวันอาทิตย์ที่ 15 กันยายน พ.ศ. 2562

1. สภาพอากาศและปริมาณฝน

1.1 สภาพอากาศ (กรมอุตุนิยมวิทยา)



ร่องมรสุมพาดผ่านภาคกลางและภาคตะวันออกเฉียงใต้ เข้าสู่หย่อมความกดอากาศต่ำบริเวณทะเลจีนใต้ตอนกลาง ประกอบกับมรสุมตะวันตกเฉียงใต้ที่พัดปกคลุมทะเลอันดามัน ภาคใต้ และอ่าวไทยตอนบนมีกำลังแรงขึ้น ทำให้บริเวณภาคกลาง รวมทั้งกรุงเทพมหานครและปริมณฑล ภาคตะวันออกเฉียงเหนือ และภาคใต้ มีฝนฟ้าคะนองหลายพื้นที่ กับมีฝนตกหนักบางแห่ง สำหรับคลื่นลมบริเวณทะเลอันดามันตอนบนและอ่าวไทยตอนบนมีกำลังแรง

1.2 สภาพฝน

ปริมาณฝนสูงสุด 5 อันดับ จากกรมอุตุนิยมวิทยา เวลา 07.00 น. วันที่ 14 ก.ย.62 ถึง เวลา 07.00 น. วันที่ 15 ก.ย.62 ตามลำดับ ดังนี้

1. อ.เมือง จ.ระนอง	วัดปริมาณฝนได้	97.2	มม.
2. อ.เกาะสีชัง จ.ชลบุรี	วัดปริมาณฝนได้	61.0	มม.
3. อ.เกาะลันตา จ.กระบี่	วัดปริมาณฝนได้	47.8	มม.
4. อ.คลองใหญ่ จ.ตราด	วัดปริมาณฝนได้	44.8	มม.
5. อ.ทุ่งช้าง จ.น่าน	วัดปริมาณฝนได้	42.2	มม.

2. สถานการณ์น้ำท่าและสภาพน้ำในอ่างเก็บน้ำ

2.1 สถานการณ์น้ำท่าในลุ่มน้ำต่างๆ (15 ก.ย.62 เวลา 06.00 น.)

แม่น้ำ	สถานี	ที่ตั้งสถานี			ตลิ่ง ม.	ความจุ ม. ³ / วิ.	ระดับน้ำ ม.	ปริมาณน้ำ		ต่ำ(-) สูง(+) กว่าตลิ่ง	อยู่ใน เกณฑ์	แนวโน้ม
								วันนี้ ม. ³ / วิ.	เมื่อวาน ม. ³ / วิ.			
1. ปิง	P.1	สะพานนบุรี	อำเภอเมือง	จังหวัดเชียงใหม่	3.70	445	1.31	23.00	24.00	-2.39	น้อย	ลดลง
	P.7A	สะพานบ้านห้วยยาง	อำเภอเมือง	จังหวัดกำแพงเพชร	5.34	3,000	0.34	85.90	99.60	-5.00	น้อย	ลดลง
	P.17	บ้านท่าจั่ว	อำเภอบรรพตพิสัย	จังหวัดนครสวรรค์	39.80	2,990	34.69	114.00	134.00	-5.11	น้อย	ลดลง
2. วัง	W.1C	สะพานเสตุวารี	อำเภอเมือง	จังหวัดลำปาง	5.20	651	-0.43	0.54	0.68	-5.63	น้อย	ทรงตัว
	W.4A	บ้านวังหมัน	อำเภอสามเงา	จังหวัดตาก	8.00	700	1.35	32.82	32.82	-6.65	น้อย	ทรงตัว
3. ยม	Y.1C	สะพานบ้านน้ำไค้ง	อำเภอเมือง	จังหวัดแพร่	8.20	993	1.05	58.30	62.00	-7.15	น้อย	ลดลง
	Y.4	สะพานตลาดธานี	อำเภอเมือง	จังหวัดสุโขทัย	7.40	509	3.87	160.00	211.80	-3.53	ปกติ	ลดลง
4. น่าน	N.1	หน้าสำนักงานป่าไม้	อำเภอเมือง	จังหวัดน่าน	7.00	1,217	1.21	131.15	128.90	-5.79	น้อย	เพิ่มขึ้น
	N.5A	สะพานเอกาทศรถ	อำเภอเมือง	จังหวัดพิษณุโลก	10.37	1,365	0.88	76.82	77.65	-9.49	น้อย	ลดลง
	N.67	สะพานบ้านเกยไชย	อำเภอชุมแสง	จังหวัดนครสวรรค์	28.30	1,579	24.85	919.00	967.00	-3.45	ปกติ	ลดลง
5. เจ้าพระยา	C.2	ค่ายจิรประวัติ	อำเภอเมือง	จังหวัดนครสวรรค์	26.20	3,590	20.78	1198.00	1256.00	-5.42	ปกติ	ลดลง
	C.13	ท้ายเขื่อนเจ้าพระยา	อำเภอสรรพยา	จังหวัดชัยนาท	16.34	2,840	9.94	750.00	800.00	-6.40	ปกติ	ลดลง
6. มูล	M.6A	บ้านสะตึก	อำเภอสะตึก	จังหวัดบุรีรัมย์	6.00	440	1.38	14.20	19.50	-4.62	น้อย	ลดลง
	M.182	บ้านสีถาน	อำเภอกันทรารมย์	จังหวัดศรีสะเกษ	10.60	0	10.76	943.60	946.80	0.16	N/A	ลดลง
	M.7	สะพานเสรีประชาธิปไตย	อำเภอเมือง	จังหวัดอุบลราชธานี	7.00	2,300	10.88	5130.00	5250.00	3.88	ท่วม	ลดลง
7. ซี	E.20A	บ้านบ้านฟ้าหยาด	อำเภอมหาชนะชัย	จังหวัดยโสธร	10.00	1,105	11.58	2304.80	2442.60	1.58	ท่วม	ลดลง
8. เพชรบุรี	B.9	บ้านสาระเห็ด	อำเภอท่ายาง	จังหวัดเพชรบุรี	6.60	355	3.94	86.20	85.40	-2.66	ปกติ	เพิ่มขึ้น
	B.6A	สะพานท่าเกวียน	อำเภอแก่งกระจาน	จังหวัดเพชรบุรี	6.00	260	0.40	0.00	0.20	-5.60	น้อย	ลดลง
	B.15	สะพานเทศบาล	อำเภอเมือง	จังหวัดเพชรบุรี	5.40	150	3.02	56.10	56.10	-2.38	ปกติ	ทรงตัว

2.2 สถานีน้ำล้นตลิ่ง (15 ก.ย.62 เวลา 06.00น.)

สถานีน้ำท่าที่ระดับน้ำล้นตลิ่ง												
ลำดับ	ชื่อสถานี	ลุ่มน้ำ	แม่น้ำ	รายละเอียด	อำเภอ	จังหวัด	ระดับตลิ่ง	ความจุลุ่มน้ำ	ระดับน้ำ (ม.-รสม.)	ปริมาณน้ำ	ระดับน้ำที่ล้นตลิ่ง	แนวโน้ม
							(เมตร-รสม.)	(ลบ.ม./วินาที)	(เมตร-รสม.)	(ลบ.ม./วินาที)	(เมตร)	
1	E.97	ซี	ซี	ฝาย ยโสธร-พนมไพร	อ.เมือง	จ.ยโสธร	11.00	790.00	12.67	1,488.40	+1.67	ลดลง
2	E.2A	ซี	ซี	-	อ.เมือง	จ.ยโสธร	12.00	1087.00	13.5	1,883.33	+1.50	ลดลง
3	E.18	ซี	ซี	บ้านท่าสะแบง	อ.ทุ่งเขาหลวง	จ.ร้อยเอ็ด	9.50	977.00	10.2	1,140.00	+0.70	ลดลง
4	E.20A	ซี	ซี	บ้านฟ้าหยาด	อ.มหาชนะชัย	จ.ยโสธร	10.00	1105.00	11.58	2,304.80	+1.58	ลดลง
5	E.98	ซี	ซี	บ้านแดงหม้อ	อ.เชียงใน	จ.อุบลราชธานี	10.00	1075.00	11.74	2,237.40	+1.74	ลดลง
6	M.179A	มูล	ลำซบาย	บ้านป่าก่อ	อ.เชียงใน	จ.อุบลราชธานี	7.60	270.00	12.35	883.00	+4.75	ลดลง
7	M.32	มูล	ลำซบาย	บ้านเชียงเพ็ง	อ.ป่าดัว	จ.ยโสธร	6.20	220.00	6.26	227.20	+0.06	ลดลง
8	M.7	มูล	มูล	สะพานเสรีประชาธิปไตย	อ.วารินชำราบ	จ.อุบลราชธานี	7.00	2300.00	10.88	5,130.00	+3.88	ลดลง
9	M.11B	มูล	มูล	บ้านโพธิ์ตาก	อ.พิบูลมังสาหาร	จ.อุบลราชธานี	8.00	5400.00	9.01	6,454.00	+1.01	ลดลง
10	M.95	มูล	ลำเสียวใหญ่	บ้านกู่	อ.สุวรรณภูมิ	จ.ร้อยเอ็ด	3.20	50.00	4.26	156.60	+1.06	ลดลง
11	M.182	มูล	มูล	บ้านสีถาน	อ.กันทรารมย์	จ.ศรีสะเกษ	10.60	1540.00	10.76	943.60	+0.16	ลดลง
12	Y.64	ยม	ยม	บางระกำ	อ.บางระกำ	จ.พิษณุโลก	6.40	393.00	6.84	408.80	+0.44	ทรงตัว
13	Y.16	ยม	ยม	บางระกำ	อ.บางระกำ	จ.พิษณุโลก	7.30	207.00	7.79	259.90	+0.49	ทรงตัว

โดย ฝ่ายสารสนเทศและพยากรณ์น้ำ ส่วนอุทกวิทยา

2.3 สภาพน้ำในอ่างเก็บน้ำขนาดใหญ่ (ข้อมูล วันที่ 15 ก.ย. 62)

ชื่อ อ่างเก็บน้ำเขื่อน	ความจุ ที่ รณส. (ล้าน ม. ³)	ความจุ ที่ รณก. (ล้าน ม. ³)	ความจุ น้ำ ใช้การ (ล้าน ม. ³)	ณ วันที่							ไหลลง วันนี้ (ล้าน ม. ³)	ระบาย วันนี้ (ล้าน ม. ³)
				ปี2561		ปี2562						
				ปริมาตร (ล้าน ม. ³)	% รณก.	ปริมาตร (ล้าน ม. ³)	% รณก.	ปริมาตรใช้การ (ล้าน ม. ³)	% รณก.	% ใช้การ		
เหนือ												
ภูมิพล*	13,462	13,462	9,662	8,408	62	5,540	41	1,740	13	18	21.58	1.50
สิริกิติ์*	10,508	9,510	6,660	7,791	82	5,361	56	2,511	26	38	20.77	4.51
แม่จัดสมบูรณ์ชล	323	265	253	169	64	141	53	129	49	51	0.39	0.09
แม่กวางอุดมธารา	295	263	249	108	41	78	30	64	24	26	0.83	0.95
กัวลม	106	106	103	48	46	64	60	60	57	58	1.24	1.24
กัวคองหมา	209	170	164	140	83	113	66	107	63	65	0.70	0.33
แควน้อยบำรุงแดน	1,080	939	896	596	63	485	52	442	47	49	7.29	0.43
แม่มอก	110	110	94	29	26	37	34	21	19	22	0.30	0.30
ตะวันออกเฉียงเหนือ												
ห้วยหลวง	136	136	129	61	45	92	68	85	63	66	1.69	0.22
น้ำอูน	780	520	475	542	104	365	70	320	62	67	6.43	0.32
น้ำพุง*	200	165	157	129	78	89	54	81	49	52	0.82	0.61
จุฬารัตน์*	181	164	127	111	68	50	31	13	8	10	0.09	0.00
อุบลรัตน์*	4,640	2,431	1,850	707	29	635	26	54	2	3	4.46	0.31
ลำปาว	2,450	1,980	1,880	1,310	66	1,668	84	1,568	79	83	28.93	1.93
ลำตะคอง	445	314	292	251	80	160	51	138	44	47	0.51	0.17
ลำพระเพลิง	242	155	154	76	49	27	18	26	17	17	0.32	0.00
มูลบন	350	141	134	75	53	39	28	32	23	24	0.00	0.04
ลำแซะ	325	275	268	151	55	76	28	69	25	26	1.54	0.03
ลำนางรอง	197	121	118	39	32	15	12	11	9	10	0.68	0.00
สิรินธร*	1,966	1,966	1,135	1,319	67	1,815	92	983	50	87	8.86	10.79
กลาง												
ป่าสักชลสิทธิ์	960	960	957	493	51	372	39	369	38	39	23.52	1.01
ทับเสลา	190	160	143	42	26	36	22	19	12	13	0.00	0.07
กระเสียว	390	299	259	122	41	64	22	24	8	9	0.00	0.21
ตะวันตก												
ศรีนครินทร์*	18,770	17,745	7,480	16,291	92	14,887	84	4,622	26	62	39.38	5.02
วชิราลงกรณ์*	11,000	8,860	5,848	8,322	94	7,867	89	4,855	55	83	44.19	25.12
ตะวันออก												
ขุนด่านปราการชล	225	224	219	194	87	156	69	151	67	69	2.04	0.05
คลองสิียด	450	420	390	305	73	59	14	29	7	8	1.20	0.10
บางพระ	127	117	105	67	57	46	39	34	29	33	0.04	0.24
หนองปลาไหล	206	164	150	111	68	84	51	70	43	47	0.19	0.00
ประแสร์	322	295	275	228	77	123	42	103	35	37	0.67	0.53
นฤปดินทรจินดา	338	295	276	268	91	175	59	155	53	56	3.88	0.00
ใต้												
แก่งกระจาน	900	710	645	703	99	585	82	520	73	81	5.84	8.81
ปราณบุรี	490	391	373	262	67	270	69	252	64	68	5.50	7.63
รัชชประภา*	6,144	5,639	4,287	4,672	83	3,792	67	2,441	43	57	10.31	5.72
บางยาง*	1,590	1,454	1,178	672	46	757	52	481	33	41	1.29	3.06

ต่ำกว่า 30 %
รวม 9 แห่ง

ตั้งแต่ 31 - 50%
รวม 6 แห่ง

ตั้งแต่ 51-80%
รวม 15 แห่ง

มากกว่า 80%
รวม 5 แห่ง



2.4 สภาพน้ำในอ่างเก็บน้ำ 4 เขื่อนหลักกลุ่มเจ้าพระยา (ข้อมูล วันที่ 15 ก.ย. 62)

สภาพน้ำในอ่างเก็บน้ำ ภูมิพล สิริกิติ์ แควน้อยฯ และป่าสักฯ วันที่ 15 กันยายน 2562

อ่างเก็บน้ำ	ปริมาณน้ำในอ่างฯ		ปริมาณน้ำใช้การได้		ปริมาณน้ำไหลลงอ่างฯ		ปริมาณน้ำระบาย		รับน้ำได้อีก
	ปี 2562	% ความจุ	ปริมาตรน้ำ	% ใช้การ	วันนี้	เมื่อวาน	วันนี้	เมื่อวาน	
ภูมิพล	5,540	41	1,740	18	21.58	20.75	1.50	1.50	7,922
สิริกิติ์	5,361	56	2,511	38	20.77	24.62	4.51	4.47	4,149
ภูมิพล+สิริกิติ์	10,901	47	4,251	26	42.35	45.37	6.01	5.97	12,071
แควน้อยฯ	485	52	442	49	7.29	6.99	0.43	0.43	454
ป่าสักชลสิทธิ์	372	39	369	39	23.52	22.38	1.01	0.99	588
รวมทั้งหมด	11,758	47	5,062	28	73.16	74.74	7.45	7.39	13,113

(หน่วย : ล้าน ลบ.ม.)

2.5 สถานการณ์น้ำลุ่มน้ำเจ้าพระยา

แม่น้ำปิง ปริมาณน้ำไหลผ่านที่สถานี P.17 อ.บรรพตพิสัย จ.นครสวรรค์ วัดได้ 114.00 ลบ.ม./วินาที (เมื่อวาน 134.00 ลบ.ม./วินาที) ต่ำกว่าตลิ่ง 5.11 เมตร มี**แนวโน้มลดลง**

แม่น้ำน่าน ปริมาณน้ำไหลผ่านที่สถานี N.67 อ.ชุมแสง จ.นครสวรรค์ วัดได้ 919.00 ลบ.ม./วินาที (เมื่อวาน 967.00 ลบ.ม./วินาที) ต่ำกว่าตลิ่ง 3.45 เมตร มี**แนวโน้มลดลง**

แม่น้ำเจ้าพระยา ปริมาณน้ำไหลผ่านที่สถานี C.2 อ.เมืองนครสวรรค์ วัดได้ 1,198.00 ลบ.ม./วินาที (เมื่อวาน 1,256.00 ลบ.ม./วินาที) ต่ำกว่าตลิ่ง 5.42 เมตรมี**แนวโน้มลดลง** และมีปริมาณน้ำไหลผ่านท้ายเขื่อนเจ้าพระยา (C.13) ในอัตรา 7500.00 ลบ.ม./วินาที (เมื่อวาน 800.00 ลบ.ม./วินาที) ไหลผ่านสถานีวัดน้ำ C.29A อ.บางโพธิ์ มีปริมาณน้ำไหลผ่านเฉลี่ย 763.00 ลบ.ม./วินาที (เมื่อวาน 812.00 ลบ.ม./วินาที)

2.6 สภาพน้ำในอ่างเก็บน้ำขนาดกลาง (ข้อมูล วันที่ 15 ก.ย. 62)

ข้อมูลวันที่ 15 กันยายน 2562															
สรุปอ่างขนาดกลางที่มีปริมาตรในช่วง <=30 % และ >100 %															
<=30 %				31 - 50 %				>50-100%				>100 %			
ภาค	จำนวน	สขป.	จำนวน	ภาค	จำนวน	สขป.	จำนวน	ภาค	จำนวน	สขป.	จำนวน	ภาค	จำนวน	สขป.	จำนวน
เหนือ	14	1	3	เหนือ	18	1	6	เหนือ	43	1	6	เหนือ	0	1	0
		2	6			2	10			2	23			2	0
		3	2			3	0			3	3			3	0
		4	3			4	2			4	11			4	0
ตะวันออก เฉียงเหนือ	35	5	5	ตะวันออก เฉียงเหนือ	25	5	4	ตะวันออก เฉียงเหนือ	90	5	34	ตะวันออก เฉียงเหนือ	68	5	10
		6	5			6	5			6	13			6	29
		7	0			7	0			7	25			7	22
		8	25			8	16			8	18			8	7
ตะวันออก	11	9	11	ตะวันออก	14	9	14	ตะวันออก	22	9	22	ตะวันออก	4	9	4
กลาง	3	10	2	กลาง	6	10	5	กลาง	13	10	12	กลาง	0	10	0
		11	0			11	0			11	0			11	0
		12	1			12	1			12	1			12	0
ตะวันตก	2	13	2	ตะวันตก	2	13	2	ตะวันตก	3	13	3	ตะวันตก	0	13	0
ใต้	6	14	1	ใต้	10	14	4	ใต้	23	14	12	ใต้	0	14	0
		15	3			15	2			15	8			15	0
		16	2			16	4			16	2			16	0
		17	0			17	0			17	1			17	0
รวม	71	รวม	71	รวม	75	รวม	75	รวม	194	รวม	194	รวม	72	รวม	72

รวมทั้งหมด 412 แห่ง



ศูนย์ปฏิบัติการน้ำอัจฉริยะ (swoc)

SMART WATER OPERATION CENTER



2.7 การจัดสรรน้ำฤดูฝน (ข้อมูล ณ 15 ก.ย.62)

อ่างเก็บน้ำ	แผน (ล้าน ลบ.ม.)	ผลการจัดสรร (ล้าน ลบ.ม.)	คงเหลือ (ล้าน ลบ.ม.)
ทั่วประเทศ	31,008	15,783 (51%)	15,225 (49%)
เจ้าพระยา (4 เขื่อน)	11,277	4,946 (44%)	6,331 (56%)

3. วิเคราะห์สถานการณ์

3.1 คาดการณ์ปริมาณฝนจากแบบจำลองบรรยากาศ กรมอุตุนิยมวิทยา (3วันล่วงหน้า)

- วันที่ 15 ก.ย.62 (วันที่ 15 ก.ย.62 เวลา 07.00 น.- 16 ก.ย.62 เวลา 07.00 น.) มีฝนตกปานกลาง (10.1 มม.-35.0 มม.) บริเวณพื้นที่ จ.ชัยภูมิ จ.นครราชสีมา จ.บุรีรัมย์ จ.สุรินทร์ จ.ศรีสะเกษ จ.อุบลราชธานี จ.ชุมพร จ.ระนอง จ.พังงา จ.สุราษฎร์ธานี จ.กระบี่ จ.ภูเก็ต จ.นครศรีธรรมราช จ.ตรัง จ.สตูล จ.สงขลา จ.ยะลา จ.ปัตตานี และจ.นราธิวาส มีฝนตกหนัก (35.1 มม.-90.0 มม.) บริเวณพื้นที่ จ.สุรินทร์ จ.ศรีสะเกษ จ.นครนายก จ.สระแก้ว จ.จันทบุรี จ.ระยอง จ.กาญจนบุรี จ.สุพรรณบุรี จ.ราชบุรี จ.เพชรบุรี จ.ประจวบคีรีขันธ์ จ.ชุมพร จ.ระนอง จ.สุราษฎร์ธานี จ.พังงา จ.สตูล และจ.ปัตตานี พังงา มีฝนตกหนักมาก (มากกว่า 90.0 มม.) บริเวณพื้นที่ จ.จันทบุรี จ.ตราด จ.ระยอง จ.พังงา และจ.ระนอง

- วันที่ 16 ก.ย.62 (วันที่ 16 ก.ย.62 เวลา 07.00 น.- 17 ก.ย.62 เวลา 07.00 น.) มีฝนตกปานกลาง (10.1 มม.-35.0 มม.) บริเวณพื้นที่ จ.ชัยภูมิ จ.ขอนแก่น จ.มหาสารคาม จ.กาฬสินธุ์ จ.มุกดาหาร จ.อำนาจเจริญ จ.ยโสธร จ.ร้อยเอ็ด จ.นครราชสีมา จ.บุรีรัมย์ จ.สุรินทร์ จ.ศรีสะเกษ จ.อุบลราชธานี จ.ชุมพร จ.ระนอง จ.สุราษฎร์ธานี จ.พังงา จ.ภูเก็ต จ.กระบี่ จ.นครศรีธรรมราช จ.ตรัง จ.พัทลุง จ.สตูล และจ.สงขลา มีฝนตกหนัก (35.1 มม.-90.0 มม.) บริเวณพื้นที่ จ.สระบุรี จ.นครนายก จ.ปราจีนบุรี จ.สระแก้ว จ.ฉะเชิงเทรา จ.จันทบุรี จ.ตราด จ.ระยอง จ.ราชบุรี จ.เพชรบุรี จ.ประจวบคีรีขันธ์ จ.ระนอง และจ.พังงา มีฝนตกหนักมาก (มากกว่า 90.0 มม.) บริเวณพื้นที่ จ.พังงา

- วันที่ 17 ก.ย.62 (วันที่ 17 ก.ย.62 เวลา 07.00 น.- 18 ก.ย.62 เวลา 07.00 น.) มีฝนตกปานกลาง (10.1 มม.-35.0 มม.) บริเวณพื้นที่ จ.เลย จ.หนองบัวลำภู จ.อุดรธานี จ.สกลนคร จ.นครพนม จ.ชัยภูมิ จ.ขอนแก่น จ.มหาสารคาม จ.กาฬสินธุ์ จ.มุกดาหาร จ.อำนาจเจริญ จ.ยโสธร จ.ร้อยเอ็ด จ.นครราชสีมา จ.บุรีรัมย์ จ.สุรินทร์ จ.ศรีสะเกษ จ.อุบลราชธานี จ.กาญจนบุรี จ.ราชบุรี จ.สมุทรสาคร จ.สมุทรสงคราม จ.เพชรบุรี จ.ชุมพร จ.ระนอง จ.พังงา จ.สุราษฎร์ธานี จ.ภูเก็ต จ.กระบี่ จ.นครศรีธรรมราช จ.ตรัง จ.สงขลา และจ.นราธิวาส มีฝนตกหนัก (35.1 มม.-90.0 มม.) บริเวณพื้นที่ จ.พิษณุโลก จ.พิจิตร จ.นครสวรรค์ จ.เพชรบูรณ์ จ.ชัยภูมิ จ.ขอนแก่น จ.มหาสารคาม จ.ร้อยเอ็ด จ.ยโสธร จ.อำนาจเจริญ จ.อุบลราชธานี จ.ศรีสะเกษ จ.สุรินทร์ จ.บุรีรัมย์ จ.นครราชสีมา และจ.พังงา

3.2 คาดการณ์ปริมาณน้ำ (วันที่ 16 ก.ย. 62)

คาดการณ์ปริมาณน้ำไหลผ่านลุ่มน้ำปิงที่สถานี P.17 อ.บรรพตพิสัย จ.นครสวรรค์ จะมีปริมาณน้ำไหลผ่าน 103.00 ลบ.ม./วินาที มีแนวโน้มลดลง ส่วนลุ่มน้ำน่านที่สถานี N.67 อ.ชุมแสง จ.นครสวรรค์ จะมีปริมาณน้ำไหลผ่าน 904.00 ลบ.ม./วินาที มีแนวโน้มลดลง โดยจะทำให้ในลุ่มน้ำเจ้าพระยาที่สถานี C.2 อ.เมืองนครสวรรค์ จ.นครสวรรค์ จะมีปริมาณน้ำผ่าน 1,186.00 ลบ.ม./วินาที มีแนวโน้มลดลง

4. รายงานสถานการณ์ค่าความเค็ม (ข้อมูล วันที่ 15 ก.ย.62)

แม่น้ำ	สถานีเฝ้าระวัง	เกณฑ์เฝ้าระวัง (กรัม/ลิตร)	ค่าความเค็ม (กรัม/ลิตร)
เจ้าพระยา	ประปาสำแล	0.25	0.10
ปราจีน-บางปะกง	ปราจีนบุรี	2.00	0.03
ท่าจีน	ปากคลองจินดา	0.75	0.18
แม่กลอง	ปากคลองดำเนินสะดวก	2.00	0.13

5. สรุปผลการวิเคราะห์สถานการณ์

สภาพน้ำในอ่างเก็บน้ำขนาดใหญ่ที่มีปริมาณน้ำน้อยกว่าหรือเท่ากับ 30% ของความจุอ่าง มีจำนวน 9 แห่ง อ่างเก็บน้ำขนาดใหญ่ที่มีปริมาณน้ำระหว่าง 30 - 50% ของความจุอ่าง มีจำนวน 6 แห่ง อ่างเก็บน้ำขนาดใหญ่ที่มีปริมาณน้ำตั้งแต่ 51-80% ของความจุอ่าง มีจำนวน 15 แห่ง และอ่างเก็บน้ำขนาดใหญ่ที่มีปริมาณน้ำมากกว่า 80% ของความจุอ่าง มีจำนวน 5 แห่ง

สภาพน้ำในอ่างเก็บน้ำขนาดกลางจำนวน 412 แห่ง วันที่ 14 ก.ย.62 แบ่งได้ ดังนี้

- อ่างเก็บน้ำขนาดกลางที่มีปริมาณน้ำน้อยกว่าหรือเท่ากับ 30% มีจำนวน 71 แห่ง
- อ่างเก็บน้ำขนาดกลางที่มีปริมาณน้ำมากกว่า 30 - 50% มีจำนวน 75 แห่ง
- อ่างเก็บน้ำขนาดกลางที่มีปริมาณน้ำมากกว่า 50 - 100% มีจำนวน 194 แห่ง
- อ่างเก็บน้ำขนาดกลางที่มีปริมาณน้ำมากกว่า 100% มีจำนวน 72 แห่ง

อ่างเก็บน้ำส่วนใหญ่สามารถรองรับน้ำฝนที่จะตกในช่วงวันที่ 14 - 16 ก.ย.62 ไว้ได้ทั้งหมดยกเว้นอ่างเก็บน้ำในภาคอีสานบางแห่งที่มีปริมาณน้ำมากกว่าร้อยละ 100 ได้ให้เฝ้าระวังอย่างใกล้ชิดแล้ว

6. สถานการณ์อุทกภัย (วันที่ 15 ก.ย.62)

สถานการณ์อุทกภัยรวมทั้งสิ้น 29 จังหวัด ปัจจุบัน (15 ก.ย.62) มีสถานการณ์น้ำท่วม 12 จังหวัด ได้แก่ จังหวัดยโสธร ร้อยเอ็ด กาฬสินธุ์ มหาสารคาม อุตรธานี อุบลราชธานี อำนาจเจริญ สกลนคร นครพนม ศรีสะเกษ พระนครศรีอยุธยา และพิษณุโลก สถานการณ์น้ำกลับเข้าสู่ภาวะปกติ 16 จังหวัด ได้แก่ จังหวัดเชียงใหม่ แพร่ น่าน สุโขทัย ลำปาง อุตรดิตถ์ พิจิตร แม่ฮ่องสอน เพชรบูรณ์ ชัยภูมิ นครราชสีมา ขอนแก่น มุกดาหาร สระแก้ว ชุมพร และระนอง

กรมชลประทานได้ให้การช่วยเหลือพื้นที่ที่ยังประสบอุทกภัยทั้ง 12 จังหวัด โดยติดตั้งเครื่องสูบน้ำจำนวน 91 เครื่อง และเครื่องผลักดันน้ำ จำนวน 232 เครื่อง

สำหรับการช่วยเหลือพื้นที่ประสบอุทกภัยในลุ่มน้ำชี-ลุ่มน้ำมูล ที่ประสบอุทกภัย 7 จังหวัด 75 อำเภอ รวมพื้นที่ได้รับผลกระทบจำนวน 977,399 ไร่ กรมชลประทานได้ติดตั้งเครื่องสูบน้ำรวมทั้งสิ้น 59 เครื่อง (จังหวัดขอนแก่น 11 เครื่อง จังหวัดมหาสารคาม 3 เครื่อง และจังหวัดร้อยเอ็ด 45 เครื่อง) เครื่องผลักดันน้ำติดตั้งทั้งสิ้น 205 เครื่อง (จังหวัดกาฬสินธุ์ 5 เครื่อง จังหวัดยโสธร 10 เครื่อง จังหวัดร้อยเอ็ด 20 เครื่อง จังหวัดอุบลราชธานี 170 เครื่อง)

7. ข้อปฏิบัติ

1. **การบริหารจัดการน้ำในกลุ่มน้ำชี** ชะลอการระบายน้ำจากแม่น้ำชีตอนบนที่เขื่อนมหาสารคาม โดยลดบานระบายน้ำลง 0.2 ม. พร้อมควบคุมการระบายน้ำจากอ่างเก็บน้ำขนาดใหญ่ ขนาดกลาง และขนาดเล็ก จำนวน 23 แห่ง ท้ายเขื่อนมหาสารคาม

2. **การบริหารจัดการน้ำในกลุ่มน้ำมูล** ชะลอการระบายน้ำที่เขื่อนราษีไศลให้สอดคล้องกับสถานการณ์น้ำด้านท้ายน้ำ และเฝ้าระวังติดตามสถานการณ์น้ำตลอดเวลา พร้อมกับปรับลดการระบายน้ำจากอ่างเก็บน้ำขนาดใหญ่ ขนาดกลาง และขนาดเล็ก จำนวน 57 แห่ง และชะลอการระบายน้ำที่เขื่อนลำเซบายอำนาจเจริญและเขื่อนลำเซบก อุบลราชธานี เขื่อนลำโดมใหญ่ และอาคารในลำน้ำสาขาอื่นๆ รวมทั้งเฝ้าติดตามปริมาณน้ำที่สถานีวัดน้ำ M.7 สะพานเสรีประชาธิปไตย อ.วารินชำราบ จ.อุบลราชธานี ตลอด 24 ชั่วโมง

3. เฝ้าระวังติดตามสถานการณ์น้ำ ระดับน้ำ ปริมาณน้ำ และคุณภาพน้ำ อย่างใกล้ชิด โดยเฉพาะสถานการณ์น้ำลุ่มน้ำมูล-ลุ่มน้ำชี โดยมีการรายงานเหตุการณ์มายังศูนย์ปฏิบัติการน้ำอัจฉริยะ (SWOC) ผ่านช่องทางออนไลน์ และออฟไลน์เป็นรายชั่วโมงทุกวันได้แก่ทาง e-mail : wmsc.1460@gmail.com และ Line : SWOC CENTER

4. การบริหารน้ำในกลุ่มน้ำอื่นๆ กรมชลประทานได้เตรียมการกำจัดสิ่งกีดขวางทางน้ำ ตรวจสอบสภาพอาคารให้อยู่ในสภาพพร้อมใช้งาน จัดเตรียมเครื่องจักรเครื่องมือ อุปกรณ์เครื่องสูบน้ำและมอบหมายหน้าที่ให้เจ้าหน้าที่เตรียมพร้อมรับสถานการณ์น้ำหลากที่จะเกิดขึ้นจากฝนตกหนักในช่วงสัปดาห์นี้ไว้พร้อมแล้ว