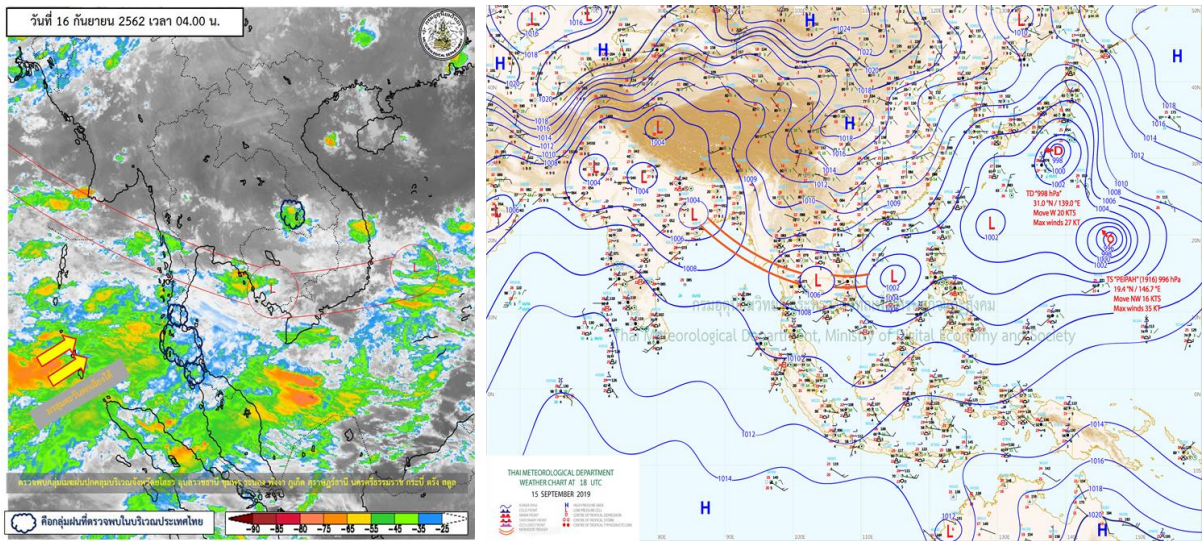




รายงานสรุปศูนย์ปฏิบัติการน้ำอัจฉริยะ
เรื่อง สถานการณ์น้ำและการเฝ้าระวัง
ประจำวันจันทร์ที่ 16 กันยายน พ.ศ. 2562

1. สภาพอากาศและปริมาณฝน

1.1 สภาพอากาศ (กรมอุตุนิยมวิทยา)



ร่องมรสุมพาดผ่านภาคกลางตอนล่าง ภาคตะวันออกเฉียงเหนือตอนล่าง และภาคตะวันออกเฉียงเหนือตอนล่าง และภาคตะวันออกเฉียงเหนือตอนล่าง ความกดอากาศต่ำบริเวณทะเลจีนใต้ตอนกลาง ทำให้ประเทศไทยตอนบนมีฝนเพิ่มขึ้น กับมีฝนตกหนักบางแห่ง สำหรับมรสุมตะวันตกเฉียงใต้ที่พัดปกคลุมทะเลอันดามัน ภาคใต้ และอ่าวไทยตอนบนมีกำลังแรงขึ้น ทำให้ภาคใต้มีฝนเพิ่มขึ้นกับมีฝนตกหนักบางแห่ง โดยมีฝนตกหนักมากบางพื้นที่บริเวณจังหวัดระยอง จันทบุรี ตราด ระนอง พังงา ภูเก็ต และกระบี่

1.2 สภาพฝน

ปริมาณฝนสูงสุด 5 อันดับ จากกรมอุตุนิยมวิทยา เวลา 07.00 น. วันที่ 15 ก.ย.62 ถึง เวลา 07.00 น. วันที่ 16 ก.ย.62 ตามลำดับ ดังนี้

1. ต.เกาะช้าง อ.เกาะช้าง ตราด	วัดปริมาณฝนได้	304.5	มม.
2. ต.ทุ่งนนทรีย์ อ.เขาสมิง ตราด	วัดปริมาณฝนได้	252.5	มม.
3. ต.บางกระไชย อ.แหลมสิงห์ จันทบุรี	วัดปริมาณฝนได้	109.5	มม.
4. ที่ว่าการอำเภอสายบุรี ปัตตานี	วัดปริมาณฝนได้	82.4	มม.
5. ต.ละอุ่นใต้ อ.ละอุ่น ระนอง	วัดปริมาณฝนได้	76.5	มม.

2. สถานการณ์น้ำท่าและสภาพน้ำในอ่างเก็บน้ำ

2.1 สถานการณ์น้ำท่าในลุ่มน้ำต่างๆ (16 ก.ย.62 เวลา 06.00 น.)

แม่น้ำ	สถานี	ที่ตั้งสถานี	ตลิ่ง ม.	ความจุ ม. ³ / วิ.	ระดับน้ำ ม.	ปริมาณน้ำ		ต่ำ(-) สูง(+) กว่าตลิ่ง	อยู่ใน เกณฑ์	แนวโน้ม
						วันนี้ ม. ³ / วิ.	เมื่อวาน ม. ³ / วิ.			
1. ปิง	P.1	สะพานนารัฐ อำเภอเมือง จังหวัดเชียงใหม่	3.70	445	0.00	0.00	23.00	-3.70	น้อย	ลดลง
	P.7A	สะพานบ้านห้วยยาง อำเภอเมือง จังหวัดกำแพงเพชร	5.34	3,000	0.32	80.50	85.90	-5.02	น้อย	ลดลง
	P.17	บ้านท่าจิว อำเภอบรรพตพิสัย จังหวัดนครสวรรค์	39.80	2,990	34.62	99.00	114.00	-5.18	น้อย	ลดลง
2. วัง	W.1C	สะพานเสตุวาริ อำเภอเมือง จังหวัดลำปาง	5.20	651	0.00	0.00	0.54	-5.20	น้อย	ทรงตัว
	W.4A	บ้านวังหมื่น อำเภอสามเงา จังหวัดตาก	8.00	700	1.30	30.95	32.82	-6.70	น้อย	ลดลง
3. ยม	Y.1C	สะพานบ้านน้ำเค็ง อำเภอเมือง จังหวัดแพร่	8.20	993	0.00	0.00	58.30	-8.20	น้อย	ลดลง
	Y.4	สะพานตลาดธานี อำเภอเมือง จังหวัดสุโขทัย	7.40	509	4.07	174.00	160.00	-3.33	ปกติ	เพิ่มขึ้น
4. น่าน	N.1	หน้าสำนักงานป่าไม้ อำเภอเมือง จังหวัดน่าน	7.00	1,217	0.00	0.00	131.15	-7.00	น้อย	ลดลง
	N.5A	สะพานเอกาทศรถ อำเภอเมือง จังหวัดพิษณุโลก	10.37	1,365	0.95	82.79	76.82	-9.42	น้อย	เพิ่มขึ้น
	N.67	สะพานบ้านเกษไชย อำเภอชุมแสง จังหวัดนครสวรรค์	28.30	1,579	24.45	846.00	919.00	-3.85	ปกติ	ลดลง
5. เจ้าพระยา	C.2	ค่ายจิรประวัติ อำเภอเมือง จังหวัดนครสวรรค์	26.20	3,590	20.63	1145.00	1198.00	-5.57	ปกติ	ลดลง
	C.13	ท้ายเขื่อนเจ้าพระยา อำเภอสรรพยา จังหวัดชัยนาท	16.34	2,840	9.94	750.00	750.00	-6.40	ปกติ	ทรงตัว
6. มูล	M.6A	บ้านสติก อำเภอสติก จังหวัดบุรีรัมย์	6.00	440	1.49	18.60	14.20	-4.51	น้อย	เพิ่มขึ้น
	M.182	บ้านสีถาน อำเภอกันทรารมย์ จังหวัดศรีสะเกษ	10.60	-	10.70	934.00	943.60	0.10	N/A	ลดลง
	M.7	สะพานเสรีประชาธิปไตย อำเภอเมือง จังหวัดอุบลราชธานี	7.00	2,300	10.76	4950.00	5130.00	3.76	ท่วม	ลดลง
7. ซี	E.20A	บ้านบ้านฟ้าหยาด อำเภอมหาชนะชัย จังหวัดยโสธร	10.00	1,105	11.46	2177.60	2304.80	1.46	ท่วม	ลดลง
8. เพชรบุรี	B.9	บ้านสาระเห็ด อำเภอท่ายาง จังหวัดเพชรบุรี	6.60	355	3.93	85.40	86.20	-2.67	ปกติ	ลดลง
	B.6A	สะพานท่าเกวียน อำเภอแก่งกระจาน จังหวัดเพชรบุรี	6.00	260	0.42	0.10	0.00	-5.58	น้อย	เพิ่มขึ้น
	B.15	สะพานเทศบาล อำเภอเมือง จังหวัดเพชรบุรี	5.40	150	2.96	54.50	56.10	-2.44	ปกติ	ลดลง

2.2 สถานีน้ำล้นตลิ่ง (16 ก.ย.62 เวลา 06.00น.)

สถานีน้ำท่าที่ระดับน้ำล้นตลิ่ง												
ลำดับ	ชื่อสถานี	ลุ่มน้ำ	แม่น้ำ	รายละเอียด	อำเภอ	จังหวัด	ระดับตลิ่ง	ความจุล้นน้ำ	ระดับน้ำ (ม.-รสม.)	ปริมาณน้ำ	ระดับน้ำที่ล้นตลิ่ง	แนวโน้ม
							(เมตร-รสม.)	(ลบ.ม./วินาที)	(เมตร-รสม.)	(ลบ.ม./วินาที)	(เมตร)	
1	E.97	ซี	ซี	ฝาย โสธร-พมไพร	อ.เมือง	จ.ยโสธร	11.00	790.00	12.61	1,457.20	+1.61	ลดลง
2	E.2A	ซี	ซี	-	อ.เมือง	จ.ยโสธร	12.00	1087.00	13.46	1,856.67	+1.46	ลดลง
3	E.18	ซี	ซี	บ้านท่าสะแบง	อ.ทุ่งเขาหลวง	จ.ร้อยเอ็ด	9.50	977.00	10.06	1,105.00	+0.56	ลดลง
4	E.20A	ซี	ซี	บ้านฟ้าหยาด	อ.มหาชนะชัย	จ.ยโสธร	10.00	1105.00	11.46	2,177.60	+1.46	ทรงตัว
5	E.98	ซี	ซี	บ้านแดงหม้อ	อ.เชียงใน	จ.อุบลราชธานี	10.00	1075.00	11.62	2,235.00	+1.62	ลดลง
6	M.179A	มูล	ลำเซบาย	บ้านปากอ	อ.เชียงใน	จ.อุบลราชธานี	7.60	270.00	12.14	854.80	+4.54	ลดลง
7	M.32	มูล	ลำเซบาย	บ้านเชียงเพ็ง	อ.ป่าดัว	จ.ยโสธร	6.20	220.00	6.05	204.00	-0.15	ลดลง
8	M.7	มูล	มูล	สะพานเสรีประชาธิปไตย	อ.วารินชำราบ	จ.อุบลราชธานี	7.00	2300.00	10.76	4,950.00	+3.76	ลดลง
9	M.11B	มูล	มูล	บ้านโพธิ์ตาก	อ.พิบูลมังสาหาร	จ.อุบลราชธานี	8.00	5400.00	8.89	6,286.00	+0.89	ลดลง
10	M.95	มูล	ลำเสียวใหญ่	บ้านภู	อ.สุวรรณภูมิ	จ.ร้อยเอ็ด	3.20	50.00	4.23	153.30	+1.03	ลดลง
11	M.182	มูล	มูล	บ้านสีถาน	อ.กันทรารมย์	จ.ศรีสะเกษ	10.60	1540.00	10.70	934.00	+0.10	ลดลง
12	Y.64	ยม	ยม	บางระกำ	อ.บางระกำ	จ.พิษณุโลก	6.40	393.00	6.72	408.80	+0.32	ลดลง
13	Y.16	ยม	ยม	บางระกำ	อ.บางระกำ	จ.พิษณุโลก	7.30	207.00	7.67	251.70	+0.37	ลดลง

โดย ฝ่ายสารสนเทศและพยากรณ์น้ำ ส่วนอุทกวิทยา

2.3 สภาพน้ำในอ่างเก็บน้ำขนาดใหญ่ (ข้อมูล วันที่ 16 ก.ย. 62)

ชื่อ อ่างเก็บน้ำเขื่อน	ความจุ ที่ รณส. (ล้าน ม. ³)	ความจุ ที่ รณก. (ล้าน ม. ³)	ความจุน้ำ ใช้การ (ล้าน ม. ³)	ณ วันที่							ไหลลง วันนี้ (ล้าน ม. ³)	ระบาย วันนี้ (ล้าน ม. ³)
				ปี2561		ปี2562						
				ปริมาตร (ล้าน ม. ³)	% รณก.	ปริมาตร (ล้าน ม. ³)	% รณก.	ปริมาตรใช้การ (ล้าน ม. ³)	% รณก.	% ใช้การ		
เหนือ												
ภูมิพล*	13,462	13,462	9,662	8,428	63	5,557	41	1,757	13	18	18.61	1.50
สิริกิติ์*	10,508	9,510	6,660	7,812	82	5,376	57	2,526	27	38	20.68	4.38
แม่จัดสมบูรณ์ชล	323	265	253	170	64	142	54	129	49	51	0.33	0.05
แม่กวงอุดมธารา	295	263	249	108	41	78	30	64	24	26	0.60	1.06
ก๊วยลุม	106	106	103	49	46	64	60	60	57	58	1.28	1.28
ก๊วยลุม	209	170	164	142	83	113	66	107	63	65	0.33	0.33
แควน้อยบำรุงแดน	1,080	939	896	602	64	492	52	449	48	50	7.36	0.43
แม่มอก	110	110	94	29	26	37	34	21	19	22	0.30	0.30
ตะวันออกเฉียงเหนือ												
ห้วยหลวง	136	136	129	61	45	93	68	86	64	67	1.41	0.23
น้ำอูน	780	520	475	538	103	367	71	322	62	68	2.08	0.36
น้ำพุง*	200	165	157	129	78	89	54	81	49	52	0.53	0.61
อุพารณ์*	181	164	127	111	68	50	31	13	8	10	0.01	0.00
อุบลรัตน์*	4,640	2,431	1,850	713	29	638	26	57	2	3	4.46	0.30
ลำปาว	2,450	1,980	1,880	1,313	66	1,684	85	1,584	80	84	18.18	1.98
ลำตะคอง	445	314	292	253	81	161	51	138	44	47	0.64	0.17
ลำพระเพลิง	242	155	154	78	50	28	18	26	17	17	0.28	0.00
มูลบน	350	141	134	75	53	40	28	33	23	24	0.44	0.04
ลำแจะ	325	275	268	152	55	76	28	69	25	26	0.81	0.03
ลำนางรอง	197	121	118	39	32	15	12	11	9	10	0.05	0.00
สิรินธร*	1,966	1,966	1,135	1,330	68	1,829	93	997	51	88	25.45	10.88
กลาง												
ป่าสักชลสิทธิ์	960	960	957	507	53	384	40	381	40	40	12.45	1.03
ทับเสลา	190	160	143	42	26	36	22	19	12	13	0.00	0.08
กระเสียว	390	299	259	124	41	64	21	24	8	9	0.00	0.02
ตะวันตก												
ศรีนครินทร์*	18,770	17,745	7,480	16,298	92	14,925	84	4,660	26	62	41.49	4.97
วชิราลงกรณ์*	11,000	8,860	5,848	8,311	94	7,886	89	4,874	55	83	44.12	25.04
ตะวันออก												
ขุนด่านปราการชล	225	224	219	194	87	157	70	153	68	70	1.75	0.05
คลองสิียด	450	420	390	314	75	63	15	33	8	8	3.60	0.10
บางพระ	127	117	105	68	58	47	40	35	30	33	0.05	0.25
หนองปลาไหล	206	164	150	114	69	86	52	72	44	48	2.01	0.00
ประแสร์	322	295	275	235	80	124	42	104	35	38	1.34	0.53
นฤปดินทรจินดา	338	295	276	274	93	178	60	159	54	58	3.27	0.00
ใต้												
แก่งกระจาน	900	710	645	701	99	582	82	517	73	80	6.29	8.81
ปราณบุรี	490	391	373	261	67	268	69	250	64	67	5.85	7.63
รัชชประภา*	6,144	5,639	4,287	4,692	83	3,805	67	2,453	44	57	16.16	3.03
บางตา*	1,590	1,454	1,178	669	46	758	52	481	33	41	3.53	3.04

ต่ำกว่า 30 %
รวม 9 แห่ง

ตั้งแต่ 31 - 50%
รวม 6 แห่ง

ตั้งแต่ 51-80%
รวม 15 แห่ง

มากกว่า 80%
รวม 5 แห่ง

2.4 สภาพน้ำในอ่างเก็บน้ำ 4 เขื่อนหลักกลุ่มเจ้าพระยา (ข้อมูล วันที่ 16 ก.ย. 62)

อ่างเก็บน้ำ	ปริมาณน้ำในอ่างฯ		ปริมาณน้ำใช้การได้		ปริมาณน้ำไหลลงอ่างฯ		ปริมาณน้ำระบาย		รับน้ำได้อีก
	ปี 2562	% ความจุ	ปริมาณน้ำ	% ใช้การ	วันนี้	เมื่อวาน	วันนี้	เมื่อวาน	
ภูมิพล	5,557	41	1,757	18	18.61	21.58	1.50	1.50	7,905
สิริกิติ์	5,376	57	2,526	38	20.68	20.77	4.38	4.51	4,134
ภูมิพล+สิริกิติ์	10,933	48	4,283	26	39.29	42.35	5.88	6.01	12,039
แควน้อยฯ	492	52	449	50	7.36	7.29	0.43	0.43	448
ป่าสักชลสิทธิ์	384	40	381	40	12.45	23.52	1.03	1.01	576
รวมทั้งหมด	11,808	47	5,112	28	59.10	73.16	7.34	7.45	13,063

(หน่วย : ล้าน ลบ.ม.)

2.2 สถานการณ์น้ำลุ่มน้ำเจ้าพระยา

แม่น้ำปิง ปริมาณน้ำไหลผ่านที่สถานี P.17 อ.บรรพตพิสัย จ.นครสวรรค์ วัดได้ 99.00 ลบ.ม./วินาที (เมื่อวาน 114.00 ลบ.ม./วินาที) ต่ำกว่าตลิ่ง 5.18 เมตร มี**แนวโน้มลดลง**

แม่น้ำน่าน ปริมาณน้ำไหลผ่านที่สถานี N.67 อ.ชุมแสง จ.นครสวรรค์ วัดได้ 846.00 ลบ.ม./วินาที (เมื่อวาน 919.00 ลบ.ม./วินาที) ต่ำกว่าตลิ่ง 3.85 เมตร มี**แนวโน้มลดลง**

แม่น้ำเจ้าพระยา ปริมาณน้ำไหลผ่านที่สถานี C.2 อ.เมืองนครสวรรค์ วัดได้ 1,145.00 ลบ.ม./วินาที (เมื่อวาน 1,198.00 ลบ.ม./วินาที) ต่ำกว่าตลิ่ง 5.57 เมตรมี**แนวโน้มลดลง** และมีปริมาณน้ำไหลผ่านท้ายเขื่อนเจ้าพระยา (C.13) ในอัตรา 676.00 ลบ.ม./วินาที (เมื่อวาน 750.00 ลบ.ม./วินาที) ไหลผ่านสถานีวัดน้ำ C.29A อ.บางโพธิ์ มีปริมาณน้ำไหลผ่านเฉลี่ย 762.00 ลบ.ม./วินาที (เมื่อวาน 763.00 ลบ.ม./วินาที)

2.6 สภาพน้ำในอ่างเก็บน้ำขนาดกลาง (ข้อมูล วันที่ 16 ก.ย. 62)

ข้อมูลวันที่ 16 กันยายน 2562															
สรุปอ่างขนาดกลางที่มีปริมาณในช่วง <=30 % และ >100 %															
<=30 %				31 - 50 %				>50-100%				>100 %			
ภาค	จำนวน	สขป.	จำนวน	ภาค	จำนวน	สขป.	จำนวน	ภาค	จำนวน	สขป.	จำนวน	ภาค	จำนวน	สขป.	จำนวน
เหนือ	14	1	3	เหนือ	18	1	6	เหนือ	43	1	6	เหนือ	0	1	0
		2	6			2	10			2	23			2	0
		3	2			3	0			3	3			3	0
		4	3			4	2			4	11			4	0
ตะวันออกเฉียงเหนือ	36	5	5	ตะวันออกเฉียงเหนือ	23	5	4	ตะวันออกเฉียงเหนือ	91	5	36	ตะวันออกเฉียงเหนือ	68	5	8
		6	6			6	4			6	14			6	28
		7	0			7	0			7	23			7	24
		8	25			8	15			8	18			8	8
ตะวันออก	11	9	11	ตะวันออก	15	9	15	ตะวันออก	18	9	18	ตะวันออก	7	9	7
กลาง	3	10	2	กลาง	5	10	4	กลาง	14	10	13	กลาง	0	10	0
		11	0			11	0			11	0			11	0
		12	1			12	1			12	1			12	0
ตะวันตก	2	13	2	ตะวันตก	2	13	2	ตะวันตก	3	13	3	ตะวันตก	0	13	0
ใต้	6	14	1	ใต้	10	14	4	ใต้	23	14	12	ใต้	0	14	0
		15	3			15	2			15	8			15	0
		16	2			16	4			16	2			16	0
		17	0			17	0			17	1			17	0
รวม	72	รวม	72	รวม	73	รวม	73	รวม	192	รวม	192	รวม	75	รวม	75

รวมทั้งหมด 412 แห่ง

2.7 การจัดสรรน้ำฤดูฝน (ข้อมูล ณ 16 ก.ย.62)

อ่างเก็บน้ำ	แผน (ล้าน ลบ.ม.)	ผลการจัดสรร (ล้าน ลบ.ม.)	คงเหลือ (ล้าน ลบ.ม.)
ทั่วประเทศ	31,008	15,921 (51%)	15,087 (49%)
เจ้าพระยา (4 เขื่อน)	11,277	4,953 (44%)	6,324 (56%)

3. วิเคราะห์สถานการณ์

3.1 คาดการณ์ปริมาณฝนจากแบบจำลองบรรยากาศ กรมอุตุนิยมวิทยา (3วันล่วงหน้า)

- วันที่ 16 ก.ย. 62 (วันที่ 16 ก.ย. 62 เวลา 07.00 น. – 17 ก.ย. 62 เวลา 07.00 น.) มีฝนตกปานกลาง (10.1 มม. – 35.0 มม.) บริเวณพื้นที่ จ.บุรีรัมย์ จ.ระยอง จ.นครนายก จ.อุทัยธานี จ.ลพบุรี จ.อ่างทอง จ.สุพรรณบุรี จ.พระนครศรีอยุธยา จ.นครปฐม จ.ราชบุรี จ.เพชรบุรี จ.ประจวบคีรีขันธ์ จ.ชุมพร จ.พังงา จ.กระบี่ จ.ตรัง จ.พัทลุง จ.ปัตตานี มีฝนตกหนัก (35.1 มม.-90.0 มม.) บริเวณพื้นที่ จ.ศรีสะเกษ จ.สุรินทร์ จ.นครราชสีมา จ.สระแก้ว จ.สระบุรี จ.กาญจนบุรี จ.ระนอง จ.สุราษฎร์ธานี จ.สงขลา จ.สตูล จ.นราธิวาส มีฝนตกหนักมาก (มากกว่า 90.0 มม.) บริเวณพื้นที่ จ.อุบลราชธานี จ.ตราด และ จ.จันทบุรี

- วันที่ 17 ก.ย. 62 (วันที่ 17 ก.ย.62 เวลา 07.00 น.– 18 ก.ย.62 เวลา 07.00 น.) มีฝนตกปานกลาง (10.1 มม.-35.0 มม.) บริเวณพื้นที่ จ.บุรีรัมย์ จ.สุรินทร์ จ.ศรีสะเกษ จ.ฉะเชิงเทรา จ.ชลบุรี จ.นครนายก จ.สมุทรปราการ จ.นครปฐม จ.กรุงเทพฯ จ.นนทบุรี จ.สมุทรสาคร จ.สมุทรสงคราม จ.ลพบุรี จ.นครสวรรค์ จ.ชัยนาท จ.สิงห์บุรี จ.อุทัยธานี จ.ตาก จ.ราชบุรี จ.เพชรบุรี จ.ระนอง จ.พังงา มีฝนตกหนัก (35.1 มม.-90.0 มม.) บริเวณพื้นที่ จ.อุบลราชธานี จ.นครราชสีมา จ.สระบุรี จ.ปราจีนบุรี จ.สระแก้ว จ.ฉะเชิงเทรา จ.จันทบุรี จ.ตราด จ.ระยอง จ.อ่างทอง จ.สุพรรณบุรี จ.พระนครศรีอยุธยา และ จ.กาญจนบุรี

- วันที่ 18 ก.ย. 62 (วันที่ 18 ก.ย.62 เวลา 07.00 น.– 19 ก.ย.62 เวลา 07.00 น.) มีฝนตกปานกลาง (10.1 มม.-35.0 มม.) บริเวณพื้นที่ จ.แม่ฮ่องสอน จ.เชียงใหม่ จ.เชียงราย จ.ลำปาง จ.พะเยา จ.น่าน จ.ตาก จ.สุโขทัย จ.พิษณุโลก จ.กำแพงเพชร จ.พิจิตร จ.เพชรบูรณ์ จ.นครสวรรค์ จ.ชัยนาท จ.สิงห์บุรี จ.ลพบุรี จ.สระบุรี จ.เลย จ.ขอนแก่น จ.กาฬสินธุ์ จ.มุกดาหาร จ.ศรีสะเกษ จ.สุรินทร์ จ.บุรีรัมย์ จ.นครราชสีมา จ.สระแก้ว จ.ฉะเชิงเทรา จ.ชลบุรี จ.กรุงเทพฯ จ.นนทบุรี จ.นครปฐม จ.สมุทรสาคร จ.ประจวบคีรีขันธ์ จ.ชุมพร จ.ระนอง จ.พังงา จ.ปัตตานี มีฝนตกหนัก (35.1 มม.-90.0 มม.) บริเวณพื้นที่ จ.ชัยภูมิ จ.ขอนแก่น จ.ตราด จ.จันทบุรี จ.ระยอง จ.สมุทรปราการ จ.อ่างทอง จ.สุพรรณบุรี จ.สมุทรสงคราม จ.ราชบุรี จ.เพชรบุรี จ.นราธิวาส มีฝนตกหนักมาก (มากกว่า 90.0 มม.) บริเวณพื้นที่ จ.อุบลราชธานี จ.อำนาจเจริญ จ.ยโสธร จ.ร้อยเอ็ด จ.มหาสารคาม และ จ.กาญจนบุรี

3.2 คาดการณ์ปริมาณน้ำ (วันที่ 17 ก.ย. 62)

คาดการณ์ปริมาณน้ำไหลผ่านลุ่มน้ำปิงที่สถานี P.17 อ.บรรพตพิสัย จ.นครสวรรค์ จะมีปริมาณน้ำไหลผ่าน 93.00 ลบ.ม./วินาทีที่มี**แนวโน้มลดลง** ส่วนลุ่มน้ำน่านที่สถานี N.67 อ.ชุมแสง จ.นครสวรรค์ จะมีปริมาณน้ำไหลผ่าน 826.00 ลบ.ม./วินาที มี**แนวโน้มลดลง** โดยจะทำให้ในลุ่มน้ำเจ้าพระยาที่สถานี C.2 อ.เมืองนครสวรรค์ จ.นครสวรรค์ จะมีปริมาณน้ำผ่าน 1,100.00 ลบ.ม./วินาที มี**แนวโน้มลดลง**

4. รายงานสถานการณ์ค่าความเค็ม (ข้อมูล วันที่ 16 ก.ย.62)

แม่น้ำ	สถานีเฝ้าระวัง	เกณฑ์เฝ้าระวัง (กรัม/ลิตร)	ค่าความเค็ม (กรัม/ลิตร)
เจ้าพระยา	ประปาสำแล	0.25	0.10
ปราจีน-บางปะกง	ปราจีนบุรี	2.00	0.03
ท่าจีน	ปากคลองจินดา	0.75	0.16
แม่กลอง	ปากคลองดำเนินสะดวก	2.00	0.13

5. สรุปผลการวิเคราะห์สถานการณ์

สภาพน้ำในอ่างเก็บน้ำขนาดใหญ่ที่มีปริมาณน้ำน้อยกว่าหรือเท่ากับ 30% ของความจุอ่าง มีจำนวน 9 แห่ง อ่างเก็บน้ำขนาดใหญ่ที่มีปริมาณน้ำระหว่าง 30 - 50% ของความจุอ่าง มีจำนวน 6 แห่ง อ่างเก็บน้ำขนาดใหญ่ที่มีปริมาณน้ำตั้งแต่ 51-80% ของความจุอ่าง มีจำนวน 15 แห่ง และอ่างเก็บน้ำขนาดใหญ่ที่มีปริมาณน้ำมากกว่า 80% ของความจุอ่าง มีจำนวน 5 แห่ง

สภาพน้ำในอ่างเก็บน้ำขนาดกลางจำนวน 412 แห่ง วันที่ 14 ก.ย.62 แบ่งได้ ดังนี้

- อ่างเก็บน้ำขนาดกลางที่มีปริมาณน้ำน้อยกว่าหรือเท่ากับ 30% มีจำนวน 72 แห่ง
- อ่างเก็บน้ำขนาดกลางที่มีปริมาณน้ำมากกว่า 30 - 50% มีจำนวน 73 แห่ง
- อ่างเก็บน้ำขนาดกลางที่มีปริมาณน้ำมากกว่า 50 - 100% มีจำนวน 192 แห่ง
- อ่างเก็บน้ำขนาดกลางที่มีปริมาณน้ำมากกว่า 100% มีจำนวน 75 แห่ง

อ่างเก็บน้ำส่วนใหญ่สามารถรองรับน้ำฝนที่จะตกในช่วงวันที่ 14 - 16 ก.ย.62 ไว้ได้ทั้งหมดยกเว้นอ่างเก็บน้ำในภาคอีสานบางแห่งที่มีปริมาณน้ำมากกว่าร้อยละ 100 ได้ให้เฝ้าระวังอย่างใกล้ชิดแล้ว

6. สถานการณ์อุทกภัย (วันที่ 16 ก.ย.62)

สถานการณ์อุทกภัยรวมทั้งสิ้น 29 จังหวัด **ปัจจุบัน (16 ก.ย.62) มีสถานการณ์น้ำท่วม 13 จังหวัด** ได้แก่ จังหวัดยโสธร ร้อยเอ็ด กาฬสินธุ์ มหาสารคาม อุดรธานี อุบลราชธานี อำนาจเจริญ สกลนคร นครพนม ศรีสะเกษ พระนครศรีอยุธยา พิษณุโลก และตราด **สถานการณ์น้ำกลับเข้าสู่ภาวะปกติ 16 จังหวัด** ได้แก่ จังหวัดเชียงใหม่ แพร่ น่าน สุโขทัย ลำปาง อุดรดิตถ์ พิจิตร แม่ฮ่องสอน เพชรบูรณ์ ชัยภูมิ นครราชสีมา ขอนแก่น มุกดาหาร สระแก้ว ชุมพร และระนอง

กรมชลประทานได้ให้การช่วยเหลือพื้นที่ที่ยังประสบอุทกภัยทั้ง 13 จังหวัด โดยติดตั้งเครื่องสูบน้ำ จำนวน 103 เครื่อง และเครื่องผลักดันน้ำ จำนวน 215 เครื่อง

สำหรับการช่วยเหลือพื้นที่ประสบอุทกภัยในลุ่มน้ำชี-ลุ่มน้ำมูล ที่ประสบอุทกภัย 7 จังหวัด 73 อำเภอ รวมพื้นที่ได้รับผลกระทบจำนวน 913,679 ไร่ กรมชลประทานได้ติดตั้งเครื่องสูบน้ำรวมทั้งสิ้น 85 เครื่อง (จังหวัดยโสธร 12 เครื่อง จังหวัดร้อยเอ็ด 45 เครื่อง จังหวัดอุบลราชธานี 6 เครื่อง จังหวัดอำนาจเจริญ 2 เครื่อง จังหวัดศรีสะเกษ 20 เครื่อง) เครื่องผลักดันน้ำติดตั้งทั้งสิ้น 203 เครื่อง (จังหวัดยโสธร 10 เครื่อง จังหวัดร้อยเอ็ด 18 เครื่อง จังหวัดกาฬสินธุ์ 5 เครื่อง จังหวัดอุบลราชธานี 170 เครื่อง)

7. ข้อปฏิบัติ

1. การบริหารจัดการน้ำในลุ่มน้ำชี ชะลอการระบายน้ำจากแม่น้ำชีตอนบนที่เขื่อนมหาสารคาม โดยลดบานระบายน้ำลง 0.2 ม. พร้อมควบคุมการระบายน้ำจากอ่างเก็บน้ำขนาดใหญ่ ขนาดกลาง และขนาดเล็ก จำนวน 23 แห่ง ท้ายเขื่อนมหาสารคาม

2. การบริหารจัดการน้ำในลุ่มน้ำมูล ชะลอการระบายน้ำที่เขื่อนราษีไศลให้สอดคล้องกับสถานการณ์น้ำด้านท้ายน้ำ และเฝ้าระวังติดตามสถานการณ์น้ำตลอดเวลา พร้อมกับปรับลดการระบายน้ำจากอ่างเก็บน้ำขนาดใหญ่ ขนาดกลาง และขนาดเล็ก จำนวน 57 แห่ง และชะลอการระบายน้ำที่เขื่อนลำเซบายอำนาจเจริญและเขื่อนลำเซบก อุบลราชธานี เขื่อนลำโดมใหญ่ และอาคารในลำน้ำสาขาอื่นๆ รวมทั้งเฝ้าติดตามปริมาณน้ำที่สถานีวัดน้ำ M.7 สะพานเสรีประชาธิปไตย อ.วารินชำราบ จ.อุบลราชธานี ตลอด 24 ชั่วโมง

3. เฝ้าระวังติดตามสถานการณ์น้ำ ระดับน้ำ ปริมาณน้ำ และคุณภาพน้ำ อย่างใกล้ชิด โดยเฉพาะสถานการณ์น้ำลุ่มน้ำมูล-ลุ่มน้ำชี โดยมีการรายงานเหตุการณ์มายังศูนย์ปฏิบัติการน้ำอัจฉริยะ (SWOC) ผ่านช่องทางออนไลน์ และออฟไลน์เป็นรายชั่วโมงทุกวันได้แก่ทาง e-mail : wmsc.1460@gmail.com และ Line : SWOC CENTER

4. การบริหารน้ำในลุ่มน้ำอื่นๆ กรมชลประทานได้เตรียมการกำจัดสิ่งกีดขวางทางน้ำ ตรวจสอบสภาพอาคารให้อยู่ในสภาพพร้อมใช้งานจัดเตรียมเครื่องจักรเครื่องมือ อุปกรณ์เครื่องสูบน้ำและมอบหมายหน้าที่ให้เจ้าหน้าที่เตรียมพร้อมรับสถานการณ์น้ำหลากที่จะเกิดขึ้นจากฝนตกหนักในช่วงสัปดาห์นี้ไว้พร้อมแล้ว